

아름다운 도시 행복한 수영

제4기(2019~2022) 지역사회보장계획의

2019년도 연차별 시행계획



부산광역시 수영구

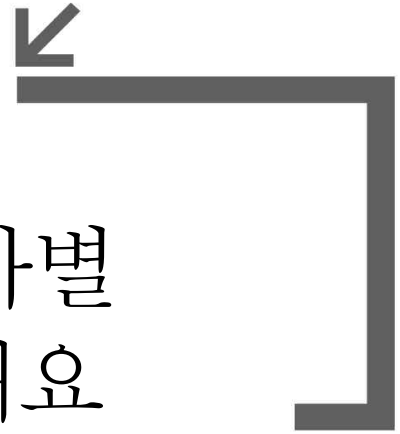
1. 2019년도 연차별 시행계획의 개요	1
1) 연차별 시행계획의 특징 및 방향	3
(1) 19년도 연차별 시행계획 중점 추진 사항	3
(2) 지역사회보장계획 수립-시행-평가 관련 19년 개선 계획	3
(3) 지자체의 현안과제 해결을 위한 계획의 방향	4
2) 2019년도 연차별 시행계획 수립 시 검토 사항	4
(1) 지역사회보장 여건(수요 및 공급) 변화	4
(2) 그 밖의 연차별 시행계획 수립을 위한 고려사항	10
3) 연차별 시행계획의 체계	11
4) 분야별 추진전략, 중점 추진사업, 세부사업	12
5) 2019년도 연차별 시행계획 변경 내용(당초 제4기 지역사회보장계획 대비)	15
2. 연차별 시행계획의 세부내용	17
1) 세부사업 1-1 청소년 참여위원회 구성 운영	19
2) 세부사업 1-2 수영구 주·야간 돌봄서비스 확대	21
3) 세부사업 1-3 중·고등학생 무상교복 지원	23
4) 세부사업 1-4 출산장려를 위한 다자녀 지원확대	25
5) 세부사업 1-5 방범취약지역 CCTV카메라 확대 보강	26
6) 세부사업 1-6 수영구 육아종합지원센터 건립/운영	29
7) 세부사업 1-7 국공립 보육시설 증설	31
8) 세부사업 2-1 노인 스마트 안부알리미 사업	33
9) 세부사업 2-2 수영 복지셔틀버스 도입/운영	35
10) 세부사업 2-3 공기청정기 지원	37
11) 세부사업 2-4 보건소 치매안심센터 운영	39
12) 세부사업 2-5 냉·난방 복지지원 강화	41

13) 세부사업 2-6 저소득 세대 건강보험료 지원	44
14) 세부사업 2-7 특화노인일자리 돌레커피사업	46
15) 세부사업 2-8 노인복지관 분관 건립/운영	48
16) 세부사업 2-9 장애인복지관 건립/운영	50
17) 세부사업 3-1 문화평생학습 서비스 정보전달체계 구축	52
18) 세부사업 3-2 주민자치회 마을공동체 발전사업	55
19) 세부사업 3-3 수영구 도시재생 주민대학 운영	57
20) 세부사업 3-4 수영구 평생학습관 건립/운영	59
21) 세부사업 3-5 B-con 그라운드 조성	61
22) 세부사업 3-6 국민체육센터 건립/운영	63
23) 세부사업 3-7 도서관 재건립/신축	65
24) 세부사업 3-8 망미2동 복합주민센터 건립	67
25) 세부사업 3-9 청소년 문화의집 건립/운영	69
26) 세부사업 4-1 수영구 일자리종합센터 운영활성화	71
27) 세부사업 4-2 사회적(마을)기업 자립지원 강화	73
28) 세부사업 5-1 지역사회 커뮤니티케어 인프라 강화	75
29) 세부사업 5-2 돌봄복지정보전달체계 구축	77
30) 세부사업 5-3 지역사회 중심 건강관리 체계 강화	79
31) 세부사업 5-4 지역주민 행복체감을 위한 정신건강관리체계 강화	81
32) 세부사업 5-5 돌봄 대상자에 대한 지역사회정착 지원	84
 3. 연차별 시행계획의 행정·재정 지원계획	87
1) 재정 계획	89
(1) 재정 지원 계획 개요	89
(2) 세부사업 예산 투입 계획	91
2) 행정 개선 계획	93
(1) 조직 개선 계획	93
(2) 인력 운용 - 관리 개선 계획	93

3) 복지자원 및 시설 확충 계획	95
4) 입법 추진 계획	98
5) 민관 협력 개선 계획	98
4. 연차별 시행계획에 대한 모니터링 계획	99
1) 모니터링 체계 구성	101
2) 모니터링 계획 수립	103
[첨부자료] 지자체 사회보장분야 사업 목록	105



2019년도 연차별 시행계획의 개요



1. 2019년도 연차별 시행계획의 개요

1) 연차별 시행계획의 특징 및 방향

(1) 19년도 연차별 시행계획 중점 추진 사항

2019년도 연차별 시행계획은 제4기 수영구지역사회보장계획을 기반으로 하여 ‘언제 어디서나 누릴 수 있는 행복체감 도시 수영’이라는 목표를 중심으로 중앙정부와 부산시의 정책방향을 적극 반영한 계획을 수립함

- 지역사회보장 영역의 지역 인프라 구축 및 정보 전달 체계 강화
- 지역사회와 협력하는 수영구형 커뮤니티케어 체계 구축
- 전통적 복지대상인 여성, 아동, 노인, 장애인의 돌봄, 소외받지 않는 삶 지원
- 문화가 있는 마을 공동체 운영, 지역경제 활성화 지원 방향 모색

(2) 지역사회보장계획 수립-시행-평가 관련 19년 개선 계획

점검내용		진단결과	19년 개선계획
계획 수립	• 계획 수립 관련 추진체계	관의 일방적 주도	- 다양한 체계의 참여 구 지역사회보장협의체와의 협업, 민간기관과 협업 등 지역사회보장협의체와 회의 진행
	• 지역주민 의견 수렴 관련	동 협의체를 대상으로 하는 의견 수렴 과정 미흡	- 동 협의체 민간위원장 연합회를 통한 의견수렴
	• 기타	지자체 고유의 사업에 대한 지원·관심 부족	- 민선 7기 구청장의 공약사항을 기반으로 지자체 고유의 사업을 최대한 수립반영하기 위한 과정을 거침
계획 실행	• 실행과정의 협의기구 활동 관련	모호한 지역사회보장 협의체 역할	- 지역사회보장계획의 시행을 위한 모니터링단을 운영확대하기로 함
	• 지역주민의 참여 및 민관협력 관련	주민역할 부족	- 동 지역사회보장협의체 민간위원장들과 의견 조율
	• 기타	주민홍보 부족	- 세부사업에 이를 보완하도록 함
계획 평가	• 모니터링 및 자체평가	2017년 모니터링단 구성 운영 2018년 모니터링단 활동 부족	기존 구성 및 활동하고 있던 지역사회보장계획 모니터링단을 주민참여를 확대하여 운영하도록 함
	• 연차별 평가 결과 환류	세부적으로 검토되기는 현실적으로 어려움	단순 사업 및 연차별 계획을 기반으로 한 검토 및 지원이 이루어질 수 있도록 함

(3) 지자체의 현안과제 해결을 위한 계획의 방향

- 수영구의 주민욕구에 기초한 사회보장인프라 확충을 위해 부산시 및 중앙정부 보조금 확보 노력
- 민선7기 공약사업 반영으로 주요 현안사업을 해결하고 중점 추진사업의 지속성 유지 이행력 확보
- 부족한 예산확보 추진을 위해 민간연계사업, 외부 공모사업 적극 응모, 주민 참여 시책 발굴 등 지속가능 사업추진을 위한 다양한 자원발굴과 예산 확보 노력
- 중앙정부의 정책방향을 적극 반영하기 위한 사회보장영역의 부서간 협력, 공공 - 민민 - 민관의 긴밀한 협력관계가 더욱 강화되어야 함
- 지역사회보장협의체의 지역사회보장계획 모니터링 및 자체평가를 위한 모니터링단 운영이 내실 있게 운영될 수 있도록 함

2) 2019년도 연차별 시행계획 수립 시 검토 사항

(1) 지역사회보장 여건(수요 및 공급) 변화

가. 지역여건

- 아동의 지속적인 감소와 노인인구 증가 (아동인구 9.37%, 노인인구 18.92%)
- 복지급여 대상자와 1인 가구 증가 (1인가구 전체인구의 16.9%)
- 수요와 공급에서 나타나는 정보 불일치(서비스 공급에 비해 낮은 주민 인식)
- 비교적 안정적인 생활환경 및 경제수준
- 지역경제를 위한 기본적인 경제활동 인프라는 미흡

● 수영구 인구 현황

(2018.10월말 기준, 단위:명)

구분	인구수			세대수	19세 이상 인구수			65세 이상 인구수			통(리)수	면적(km ²)
	계	남	여		계	남	여	계	남	여		
계	176,726	84,093	92,633	79,776	154,426	72,618	81,808	33,451	14,544	18,907	227	10.21
남 천 1 동	14,282	6,656	7,626	6,186	12,393	5,699	6,694	2,660	1,109	1,551	18	0.99
남 천 2 동	12,024	5,640	6,384	4,652	9,994	4,611	5,383	2,033	909	1,124	12	0.66
수 영 동	15,524	7,475	8,049	7,597	14,050	6,723	7,327	3,777	1,658	2,119	23	0.73
망 미 1 동	26,627	12,781	13,846	11,192	23,391	11,131	12,260	5,880	2,608	3,272	41	1.82
망 미 2 동	12,399	6,098	6,301	5,300	10,619	5,146	5,473	2,318	996	1,322	18	0.81
광 안 1 동	26,370	12,472	13,898	12,742	23,131	10,746	12,385	4,198	1,869	2,329	31	1.21
광 안 2 동	18,972	8,942	10,030	8,842	16,478	7,692	8,786	3,333	1,412	1,921	21	0.45
광 안 3 동	10,534	5,059	5,475	5,733	9,615	4,550	5,065	2,064	897	1,167	14	1.18
광 안 4 동	12,535	5,698	6,837	5,519	11,085	4,950	6,135	2,510	1,027	1,483	18	0.84
민 락 동	27,459	13,272	14,187	12,013	23,670	11,370	12,300	4,678	2,059	2,619	31	1.52

주) 출처 : 수영구 홈페이지 인구현황

● 수영구 복지서비스 주요 대상자 현황

(2018.10월말 기준, 단위:명)

구 분	세대수	인구수	여성	영유아 0~5세	아동 청소년 6~18세	아동 0~14세	노인 65세 이상	장애인	기초 수급자
전 체	79,776	176,726	92,633	6,526	15,774	16,569	33,451	8,080	5,817
남 천 1 동	6,186	14,282	7,626	433	1,456	1,307	2,660	580	253
남 천 2 동	4,652	12,024	6,384	475	1,555	1,499	2,033	346	208
수 영 동	7,597	15,524	8,049	513	961	1,059	3,777	842	695
망 미 1 동	11,192	26,627	13,846	816	2,420	2,364	5,880	1,426	963
망 미 2 동	5,300	12,399	6,301	524	1,256	1,346	2,318	610	541
광 안 1 동	12,742	26,370	13,898	979	2,260	2,403	4,198	1,076	817
광 안 2 동	8,842	18,972	10,030	751	1,743	1,908	3,333	893	523
광 안 3 동	5,733	10,534	5,475	265	654	677	2,064	542	499
광 안 4 동	5,519	12,535	6,837	387	1,063	1,033	2,510	601	477
민 락 동	12,013	27,459	14,187	1,383	2,406	2,937	4,678	1,164	841

주) 출처 : 행정안전부 주민등록인구통계, 수영구 내부자료

● 수영구 복지대상자 현황

(2018.10월말 기준, 단위:명)

구 분	가구수	수급권자수
전 체	43,244	63,851
국민기초생활보장	4,203	5,817
긴급복지	296	296
의료급여	5,095	6,315
사회서비스이용권	0	1,683
자활지원	140	179
한부모가족	614	1,460
장애인복지	2,685	8,104
아동·청소년	16	886
차상위계층 확인	459	639
초중고학생교육비지원	1,626	2,219
기초연금	16,610	21,305
영유아보육	5,148	5,688
유아학비	1,700	1,862
아동수당	4,652	5,831
기타사회복지서비스	0	1,567

주) 출처 : 수영구 내부자료

● 수영구 1인가구 현황

(2018.11.27. 기준, 단위:명)

구 분	19~29세	30~39세	40~49세	50~59세	60~69세	70세 이상
합 계	5,205	5,519	4,166	4,480	5,093	5,495
남 천 1 동	283	362	307	366	357	412
남 천 2 동	66	133	176	204	237	272
수 영 동	392	476	402	540	704	728
망 미 1 동	213	359	387	597	780	1049
망 미 2 동	111	210	240	321	401	368
광 안 1 동	1,749	1,390	746	585	636	656
광 안 2 동	810	839	511	456	463	521
광 안 3 동	751	615	412	402	421	400
광 안 4 동	344	424	314	259	342	399
민 락 동	486	711	671	750	752	690

주) 출처 : 수영구 내부자료

● 복지인프라(시설) 현황

구분	복지시설현황
사회복지 시설	사회복지관 2, 노인복지관 1, 노인요양 5, 실버타운 1, 아동복지 8, 장애인복지 16, 청소년복지 2
노인기타 시설	기로회관 1, 경로당 84, 노인교실 9, 재가시설 4, 재가장기요양기관 44, 노인일자리전담기관 1
어린이집	국·공립 6, 사회복지법인 6, 민간·가정 64, 법인·단체 등 1, 직장 1
기타시설	보훈회관 1, 자활센터 1, 가정·성폭력상담소 2, 청소년상담복지센터 1, 취·창업지원센터 1 학교 밖 청소년 지원센터 1 장애인근로작업장 1, 건강가정다문화가족지원센터 1 중증장애인자립생활센터1

구분	서비스								
	공공	민간	직업상담알선	직업교육	자활 및 일자리사업	직업유지 및 자립지원			
1) 일자리 관련	1	9	3	2	19	2			
2) 주거지원	공공	민간	주거환경개선 지원	거처마련이주 지원	주거관련비용 지원	주거안정지원			
	3	5	13	1	1	2			
3) 일상생활	공공	민간	가사지원	식사지원	활동 (이동)지원	위생 (이미용)지원	생활용품 지원	일상생활 비용지원	복합지원
	4	28	22	97	2	12	6	6	6
4) 신체건강	공공	민간	질병예방 및 건강관리지원	검진진단 및 치료지원	재활치료지원	산전후관리지 원	의약품지원	보건의료 비용지원	
	2	3	37	9	6	9	2	9	
5) 정신건강 및 심리정서	공공	민간	정신건강교육 지원	심리검사진단 지원	정신심리상담 지원	정서발달 및 치유 지원			
	3	4	2	2	4	5			

● 수영구 복지공급분석 - 자원현황

6) 보호 및 돌봄 요양	공공	민간	정신건강교육 지원	심리검사진단 지원	정신심리상담 지원	정서발달 및 치유 지원			
	2	18	2	2	4	5			
7) 보육 및 교육	공공	민간	양육상담 및 부모교육	보육 및 양육지원	인지발달 및 학습지원	특기적성 지원	진로지도 및 상담		
	6	9	9	14	7	4	2		
8) 문화 및 여가	공공	민간	공연전시 관람지원	체육활동 지원	체험 및 여행지원	취미활동 지원	문화여가 관련비용지원		
	11	8	3	6	12	61	26		
9) 안전 및 권익보장	공공	민간	안전 및 인권교육			학대 및 폭력피해자 지원		법률 및 재무상담	
	3	3	9			1		2	
10) 자원봉사	공공	민간	자원봉사활동						
	-	15	18						
총계	35	102	기관수: 137개기관(공공35 / 민간102) / 서비스 : 466개						

나. 주민욕구

- 사회보장 영역별 : 성인돌봄 > 아동돌봄 > 신체건강 > 문화여가 등의 서비스
- 사회보장 영역에 따른 서비스 욕구 : 정보부족 > 적합한 서비스 부재 > 비용부담, 낮은 서비스 질
- 영유아, 여성가족 욕구 : 맞춤형돌봄, 경력단절 여성 일자리 연계 교육사업 확대, 문화 공간 조성
- 아동청소년 욕구 : 방과후 돌봄 및 교육서비스, 문화여가 프로그램 확대
- 노인, 장애인 욕구 : 돌봄체계 구축, 건강증진 프로그램 확대, 소득보장형 일자리 교육 및 연계 사업, 여가 공간 및 프로그램 지원

다. 2018년도 지역사회보장계획 시행결과 모니터링 및 자체평가

● 우수추진사업

① 수영 희망울타리 사업 활성화

● 선정 배경

- 숨어있는 복지사각지대 발생, 1인 가구 증가로 고독사 문제 대두
- 지역사회 보호체계, 안전망 극대화 → 활발한 협력체계 유지

● 사업 특징

고독사 예방 지역사회 보호체계 확대 전파

‘고독사 보안관’ 고시원, 숙박업소, 공동주택 등 의심가구 신고 체계 구축

2017년 부터 시작하여 협력 업소 등 체계 확대, 고독사 보안관 252명 (복지공무원 26, 복지통장 226) 집중방문기간 연2회 운영, 132가구 186건 서비스 지원 연계 (10,810천원 상당)

관내 2,543 여개 업소와 이웃 신고 협력체계 구축 위험군 의심 즉시 신고-개입

							
30세대미만 공동주택 192개소	30세대이상 공동주택 88개소	숙박업소 101개소	점점방 4개소	고시원 7개소	인력사무소 34개소	슈퍼편의점 29개소	약국 89개소

② 문제해결 솔루션 위원회 운영

● 선정 배경

- 고난도 문제해결을 위한 민·관 전문가 위원회 ▷ 10개 분야, 25명, 25개 전문기관 협약
- 고위험 사례 요청시 수시 개최, 공공 외 민간 사례관리기관의 솔루션 위원회 활용
- 사회복지학 교수를 위원장, 기관간 역할 조정, 모니터링, 자문료 예산편성(1회 5만, 400만원)

● 사업 특징

진행 과정

- 공공 민간기관 솔루션 요청
- 안전 분야별 전문가 소집
- 솔루션 회의 개최:
전차수 진행과정 공유
- 솔루션 안전 상징, 개입방안
및 지원방향 논의
- 솔루션 위원장 총평,
기관별 역할 분담, 폐회



주요 성과

- **지속성 유지**
16년 5회→17년 9회→18년 10회
- **관계성 향상**: 민·관 소통, 민간 사례관리기관 공동 참여
- **책임성 강화** 기관별 역할 부여 전문가의 다양한 의견 수렴
- **문제 해결 접근성 향상** 노하우 축적, 경험적 사례 공유

③ 다복동 플러스센터 설치 운영

● 선정 배경

- 민관협력 활성화를 위한 지역협력 체계 기반을 마련하기 위한 다복동 플러스센터 운영
- 부산시 공모 지원사업 선정, 관내 복지관과 협력 운영, 사업비 120백만원

● 우수사업 특징

콩나물 이웃안전망

- **콩심은데 행복난다**
자원봉사자 20명 대상자 20명
직접 키운 콩나물로 11마음 소통
및 이웃과 함께 나누기
(방문 요리 만들기, 반찬나누기)
고독사 예방 지역사회와 소통하기
위한 인적안전망 마련

함박웃음 프로젝트

- **교육-복지연합사업**
청소년 자원봉사자 80명
7개 초·중등학교 협력
거동불편 홀몸가정의 정서적 지지
복지 지역정보 전달
동네 복지지도 만들기 등

협약체 역량강화 지원

- **우수 지자체 선진지 견학**
협약체, 민간기관, 공무원 56명
우수사례 공유 지역탐방 등
- **역량강화 워크숍**
신규 위촉 협약체, 공무원 52명
전문가 퍼실리테이션 교육
- **찾아가는 동 협약체 교육**
10개동 190명

④ 보건-복지 연계 희망등대 사업 운영

● 선정 배경

- 취약계층 보건(의료)-복지 욕구에 대한 원스톱 서비스 지원을 위한 협력 체계 구축 강화
- 자살, 고독사 예방을 주민인식 개선 노력으로 지역사회가 이웃을 케어하는 분위기 조성

● 우수사업 특징

마을건강, 방문보건

- **마을건강센터 3개소**
간호사 14명 마을건강 코디 14배치
기초건강 체크, 교육, 상담 등
- **방문간호사 9개동 배치**
방문보건 대상 3339명
보건서비스연계 16982건

민관협력 우울증 예방

- **독거노인 치매·우울증 예방**
‘락(樂)행쇼’ 운영
정신건강복지센터와 업무협약
6개동 4668명 조사 (매년 순차적)
고위험군 247명 예방사업 실시
전수조사 → 고위험군발굴
→ 전문적개입 → 사후관리

우리동네 복지건강주치의

- **1인 가구 50세 도래자의**
건강체크 및 복지욕구 조사
- 50세 도래하는 달에 가정방문 상담
- 동 복지담당자 방문간호사 2인 1조
+ 동협약체 위원
- 복지사각지대, 고독사 예방,
복지서비스 연계

(2) 그 밖의 연차별 시행계획 수립을 위한 고려사항

- 사업추진 현안과제 해결을 위한 민선7기 공약사업 반영
- 중앙정부 정책 방향을 반영한 커뮤니티 케어 구축
- 지역사회보장협의체의 계획 수립 모니터링 적극 수행
- 우리나라 사회보장기본계획과 연계하여 계획 수립

제1기 사회보장기본계획	2019년 수영구 지역사회보장계획 연차별 시행계획
정 책 목 표	추진전략
▶ 생애주기별 맞춤형 사회안전망 구축	▶ 안전한 돌봄과 교육을 위한 여성 아동 지원
▶ 일을 통한 자립 지원	▶ 소외받지 않는 삶을 위한 노인 장애인 지원
▶ 지속가능한 사회보장기반 구축	▶ 지역경제 활성화를 위한 일자리 연계 사회보장 지원
	▶ 문화가 있는 공동체 구축을 위한 기반확충
	▶ 수영구형 커뮤니티케어 체계 구축

【사회보장기본계획('14 ~ '18)의 비전과 틀】

비 전	더 나은 내일, 국민 모두가 행복한 사회	
정책목표	<ul style="list-style-type: none"> ✓ 생애주기별 맞춤형 사회안전망 구축 ✓ 일을 통한 자립 지원 ✓ 지속가능한 사회보장기반 구축 	
생애주기별 맞춤형 사회안전망 구축	미래세대의 건전한 성장	건강하고 안정된 생활
	<ul style="list-style-type: none"> ▪ 행복한 임신 및 출산 지원 ▪ 안심하고 양육할 수 있는 여건 조성 ▪ 아동·청소년의 건전한 성장 지원 	<ul style="list-style-type: none"> ▪ 의료보장성 강화 및 지속가능성 제고 ▪ 주거안정 대책 강화 ▪ 서민가계 생활비 경감
	편안하고 활력있는 노후	다양한 욕구에 대응한 맞춤형 지원
	<ul style="list-style-type: none"> ▪ 노후소득 보장 강화 ▪ 노후의 건강 및 안전 제고 ▪ 안정되고 보람있는 노후생활 지원 	<ul style="list-style-type: none"> ▪ 저소득층 맞춤형 지원체계 구축 ▪ 장애인의 사회경제적 자립 지원 ▪ 농어업인 사회안전망 및 정주여건 개선 ▪ 다양한 형태의 가족 지원
일을 통한 자립 지원	고용-복지 연계	
	<ul style="list-style-type: none"> ▪ 청년의 조기 노동시장 진입 지원 ▪ 여성의 경력단절 예방과 맞춤형 재취업 지원 ▪ 중장년의 더 오래 일하기 및 퇴직 후 재취업 지원 ▪ 근로빈곤층의 자립 및 생활안정 지원 	
지속가능한 사회보장기반 구축	사회보장제도의 지속가능성 제고	맞춤형 복지전달체계 구축
	<ul style="list-style-type: none"> ▪ 사회보장제도의 효율적 운영 ▪ 사회보장정보시스템 고도화 및 운영 확대 ▪ 중앙과 지방정부의 적정 복지재정 분담 ▪ 공적 연금 재정 안정화 	<ul style="list-style-type: none"> ▪ 지방자치단체 복지행정체계 개편 ▪ 사회복지공무원 확충 및 처우 개선 ▪ 공공과 민간분야 협력 활성화 ▪ 양질의 사회서비스 제공을 위한 혁신

3) 연차별 시행계획의 체계



4) 분야별 추진전략, 중점 추진사업, 세부사업

사업 연번	구분	중점추진 사업여부 (○,×)	성과지표	목표수준		예산(백만원)		사업 변경 이력
				2018	2019	2018	2019	
추진 전략 1	안전한 돌봄과 교육을 위한 여성아동 지원							
1-1	청소년 참여 위원회 구성 운영	○	연 11회 운영	9회	11회	2.8	2.8	
1-2	주야간 돌봄 서비스 확대	○	아이돌봄 주야간서비스 확대 건수	215	220	663	1,674	
1-3	중·고등학생 무상교복지원	○	지원 받은 학생 수		2,391		717	
1-4	출산장려를 위한다자녀가정지원확대	○	지급대상 수	490	540	108	121	
1-5	방범취약지역 CCTV카메라 확대 보강		사업 진도율 (증설 및 보강 CCTV 대수)	100	90	634	350	
1-6	육아종합지원 센터건립·운영		건립여부 건수 이용자 수		1	5,513	550	
1-7	국공립 보육시설 증설		설치건 수		2		278	
추진 전략 2	소외받지 않는 삶을 위한 노인장애인 지원							
2-1	노인 스마트 안부 알리미	○	스마트안부 알리미 서비스 대상자 수	230	230	9	9	
2-2	수영복지 셔틀버스 운영	○	수요조사, 버스운영 (진행율 %)		50			
2-3	공기청정기지원		경로당 설치지원 (설치경로당 수)		88		200	
2-4	보건소치매안심센터운영		치매 선별검사 검진건수 치매 고위험군 검진건수	5,800 1,400	6,400 1,450	1,303	503	
2-5	냉·난방 복지지원 강화		무더위 쉼터 확대 무더위 그늘막 설치 지원 대상자 수	35 37 100	38 50 100	7 67 10		
2-6	저소득세대 건강보험료 지원		보험료 지원대상자	950	1,200	66	96	
2-7	특화 노인일자리 둘레커피사업		일자리 참여 인원	15	15	42.5	31.5	
2-8	노인복지관 분관 건립 운영		분관개관(개소수) 이용자 수		1 1,000	5,023	1,700	
2-9	장애인복지관 건립운영		복지관 개관 이용자 수		1 400	3,248	3,572	

사업 연번	구분	중점추진 사업여부 (○,×)	성과지표	목표수준		예산(백만원)		사업 변경 이력
				2018	2019	2018	2019	
추진 전략 3	문화가 있는 공동체 구축을 위한 기반확충							
3-1	문화·평생학습 서비스 정보전달 체계 구축 운영	○	SNS활용 정보전달 건수	320	350	34.3	39.9	
			홈페이지 게재수	100	110			
			문자서비스 활용건수	3,800	3,900			
			홍보물 제작 종류수	45	90			
3-2	주민자치회 마을공동체 발전사업	○	마을공동체 발전사업 공모 및 심사, 사업추진	8개동	5개동	30	30	
3-3	도시재생 주민대학운영	○	도시재생주민대학 참여자수	40	80	5	10	
3-4	평생학습관 건립 운영		건립여부		100%	2,851	214	
			프로그램 수		171			
			참여자 수		4,000			
3-5	B-Con 그라운드 조성		완공 및 개설 여부 ※ 복합생활문화 공간 조성 (약 소매점 음식점 등 입점예정-2020년)	-	100%	4,600	4,000	
3-6	국민체육센터 건립 운영		개관 여부	100%		21,442	2,263	
			주민만족도		60점 이상			
			이용자 수		13,000			
3-7	도서관 재건립 / 신축		도서관 재건립/신축/개관	용역/ 계획수립	착공	5,744	5,917	
3-8	망미2동 복합주민센터 건립		건립 여부	50%	100%	5,024		
3-9	청소년 문화의집 건립 운영		청소년문화의 집 건립		1	2,595	242	
			이용자 수		500			
추진 전략 4	지역경제 활성화를 위한 일자리연계 사회보장 지원							
4-1	수영구 일자리종합센터 운영활성화	○	일자리 발굴 및 취업연계 건수	1,800	1,900	92	86	
4-2	사회적(마을) 기업 자립지원 강화	○	신규발굴	1개소	1개소	733	733	
			사회적경제협의회	-	구축			

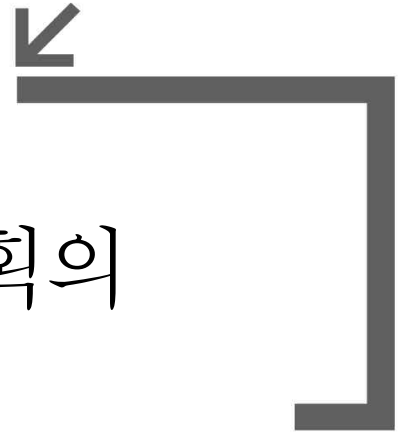
사업 연번	구분	중점추진 사업여부 (○,×)	성과지표	목표수준		예산(백만원)		사업 변경 이력
				2018	2019	2018	2019	
추진 전략 5	수영구형 커뮤니티케어 체계 구축							
5-1	지역사회 커뮤니티케어 인프라 강화	○	민관기관 협력을 위한 시스템 운영 강화	2	15			
			읍면동 케어통합창구		1		70	
			다복동 플러스센터 운영	1	1	120	120	
			수영구 자원DB구축 기관수	53	53	4	2	
5-2	돌봄 복지 정보전달 체계 구축	○	정보전달 체계구축 (창구개설)		100%			
			정보조사수행 (수행여부)		100%			
			정보전달 제공운영 (정보게제 운영건수)		12			
5-3	지역사회중심 건강관리 체계강화	○	건강관리기기 설치	3	4	19.4	22.2	
			방문간호사 배치	9	9			
			상담간호사 배치	3	4			
			마을건강센터 추가 증설	3	1			
5-4	지역주민 행복체감을 위한 정신건강관리 체계 강화	○	아동청소년 정신건강선별 및 정신건강상담 (명/건)	54 381	60 400	101	101	
			청장년 정신건강선별 및 정신건강상담(명/건)	334 428	350 450			
			노인 정신건강선별 및 정신건강상담(명/건)	572 286	600 300			
			우울·자살 고위험군 독거노인 집중 사례관리 (건)	1개동 추가 400	1개동 추가 400			
			중증정신질환 사례관리 및 주간재활프로그램 운영 (건)	450 1,000 80일	500 1,000 80일			
5-5	돌봄대상자에 대한 지역사회 정착지원	○	희망보금자리 지원가구 수	4	4	2.3	2.3	
			정보책자 배포수	1,000	1,000	10	10	
			지원대상자 수	15	15	25	25	

5) 2019년도 연차별 시행계획 변경 내용(당초 제4기 지역사회보장계획 대비)

구분	과제 번호	사업명	변경 유형	변경 내용	변경사유	협의체 심의여부 (일자)	신설변경 협의절차 이행여부 (일자/안건번호)
중점 추진 사업	1-3	중고등학생 무상교복지원	변경	성과목표치 변경 (당초 성과목표 지원받은 학생수 1,267명으로 설정 하였으나 대상자 확대에 의해 성과목표를 2,391명으로 재설정)	수요변화에 따른 성과목표치의 변경	'18.12	× (신설변경 사업대상 아님)
세부 사업	2-4	보건소 치매안심센터 운영	변경	성과목표치 변경 (당초 성과목표 치매 선별 검사 검진건수 6,100건으로 설정하였으나 대상자 확대에 성과목표 6,400건으로 재설정)	수요변화에 따른 성과목표치의 변경	'18.12	× (신설변경 사업대상 아님)
중점 추진 사업	3-3	도시재생 주민대학	변경	사업예산 변경 (당초 사업비13백만원에서 10백만원으로 변경)	구비 예산 변경	'18.12	× (신설변경 사업대상 아님)
중점 추진 사업	5-3	지역주민 행복체감을 위한 정신건강관리체계 강화	변경	사업예산 변경 (당초 사업비26백만원에서 22.2백만원으로 변경)	시비보조금 변경에 따른 사업비 변경	'18.12	× (신설변경 사업대상 아님)



연차별 시행계획의 세부내용



2. 연차별 시행계획의 세부내용

1) 세부사업 1-1 : 청소년 참여위원회 구성운영

사업번호 및 세부사업명	담당자 정보			
	성명	과	팀	연락처
1-1 수영구 청소년 참여위원회 구성 운영	김우석	복지서비스과	아동청소년계	051-610-4615

(1) 추진 배경

- 청소년에 대한 관심은 학교생활에 초점을 맞추고 진행되는 한계가 확인됨.
- 청소년들이 수영구에서 중요한 지역사회구성원으로서 성장할 수 있도록 하는 방안이 모색되어야 함

(2) 사업 목적

- 청소년 참여위원회를 운영하여 수영구 청소년들이 건강한 사회구성원으로 성장할 수 있도록 하는 기회 제공
- 청소년 리더 양성 기회를 제공하여 이들이 수영구 미래 발전 기반으로 활동할 수 있도록 기반을 구축함

(3) 사업 추진 근거

- 청소년기본법 제5조의2(청소년의 자치권 확대)
- 전문가 대상 초점집단인터뷰(FGI)
- 2017년 민·관합동 지역사회육구조사 결과

(4) 사업 개요

① 사업 기간 : 2019년 ~ (매년 새로운 위원회 구성 및 운영)

② 사업 대상

- 관내 청소년

③ 사업 내용(급여·서비스)

- 청소년 참여위원회 운영 : 연11회
 - : 청소년 관련 정책 및 사업에 대한 의견 제시
 - : 관련 사업에 대한 모니터링단으로 활동할 수 있도록 함
 - : 학교 밖 청소년들도 참여할 수 있도록 관련기관과 협조
- 수영구 청소년 관련 프로그램 참여 및 지역 내 봉사활동 참여
- 수영구 맞춤형 정보체계에 참여

④ 사업 추진체계

참여기관		기관별 역할	민관협력 방법	주민참여 방법
지자체	수영구	위원회 구성	민·관협동 회의	위원회에 관내 청소년 추천
		정례회의 운영		
공공기관	학교	참여 위원 선정(협조)		
민간기관	비지정	참여 위원 선정(협조)		

⑤ 사업량 및 소요 예산

구분			2018 (지속사업)	2019	비고
사업량(단위: 명, 건)			37명, 12회	30명, 12회	
사업비 (단위: 백만원)	계		2.8	2.8	
	지방비	소계	1.4	1.4	
		시도비			
		시군구비	1.4	1.4	
	기타(재원명칭: 국비)		1.4	1.4	

(5) 성과지표 및 측정방법, 연차별 목표 수준

성과지표	측정산식	자료수집방법 및 출처	목표수준(2019)
청소년 참여위원회 연 11회 운영	운영 횟수	내부자료(결과보고 공문)	11회

2) 세부사업 1-2 : 수영구 주·야간 돌봄서비스 확대

사업번호 및 세부사업명	담당자 정보			
	성명	과	팀	연락처
수영구 주·야간 돌봄서비스 확대	박성은	복지서비스과	여성가족계	051-610-4351

(1) 추진 배경

- 부모의 출장, 야근 또는 아동의 질병 등으로 인한 일시적인 돌봄 수요는 보육시설에서 탄력적인 대응 부족
- 2세 이하 영아를 둔 맞벌이 부모는 자녀의 안전과 건강한 양육을 위하여 1:1 개별 보육 선호
- 일과 개인생활의 균형에 대한 관심 속에서 어려워하는 보육에 대한 부담 강조

(2) 사업 목적

- 지역주민의 양육공백 해소
- 양육자가 원하는 시간에 돌보미를 파견하는 맞춤형 운영으로 양육부담 경감
- 아이돌봄서비스 수요가 늘어남에 따라 부족한 아이돌보미를 양성하기 위해 수시채용 하여 경력단절 여성의 고용증진에 기여
- 워크라이프밸런스(일명 워라벨)이 강조되는 시대변화 속에서 일과 개인·가족의 삶 균형을 위한 기반 구축

(3) 사업 추진 근거

- 「아이돌봄지원법」 제3조, 제4조 및 2018년 아이돌봄 지원사업 안내
- 욕구조사 : 아동양육·보육에 대한 수요 확인
- 2017년 민·관합동 지역사회욕구조사 결과
- 전문가 대상 초점집단 인터뷰(FGI)

(4) 사업 개요

① 사업 기간 : 2019년 ~

② 사업 대상

- 만 3개월 이상 ~ 만 12세 이하 아동이 있는 아이돌봄서비스 희망 가정

③ 사업 내용(급여·서비스)

- 2019년 : 목표진도율 80%
 - : 시간제 돌봄 정부지원시간 확대(연 600시간 → 연 720시간)
 - : 서비스 지원대상 확대(기준 중위소득 120% → 150%으로 완화)
 - : 영아종일제·시간제 돌봄 정부지원 비율 확대(정부지원율 5%상향)

- 2020년 ~ 2021년 목표진도율 90%
 - : 주야간 아이돌봄지원사업 수요 탄력적 대응
 - : 장기출장, 아동질병, 부모질병, 장기요양 등 긴급수요에 대응
- 2022년 이후 : 목표진도율 100%

④ 사업 추진체계

참여기관		기관별 역할	민관협력 방법	주민참여 방법
공공	보건소	관련 정보 공유	-	서비스 이용
지자체	동행정복지센터	희망자 신청 접수		
민간기관	병원	관련 정보 공유		
	비지정	희망자 신청 및 정보 공유(호보)		

⑤ 사업량 및 소요 예산

구분			2018 (지속사업)	2019	비고
사업량(단위: 명, 건)			215	220	
사업비 (단위: 백만원)	계		663	1,674	
	지방비	소계	199	502	
		시도비	199	502	
		시군구비			
	기타(재원명칭: 국비)		464	1,172	

(5) 성과지표 및 측정방법, 연차별 목표 수준

성과지표	측정산식	자료수집방법 및 출처	목표수준(2019)
아이돌봄 주야간서비스 확대	아이돌봄서비스 이용 가구 수	실적보고	220

3) 세부사업 1-3 : 중·고등학생 무상교복 지원

사업번호 및 세부사업명	담당자 정보			
	성명	과	팀	연락처
중·고등학생 무상교복 지원	김경실	창조도시교육추진단	창조교육계	051-610-4129

(1) 추진 배경

- 수영구의 미래 인적자원인 청소년들에 대한 교육관련 지원이 요구됨
- 학부모 교육비 부담 경감 및 교육의 공공성 강화를 위한 교복비 지원사업 추진으로 교육도시 실현

(2) 사업 목적

- 차등없는 지원으로 교육 공공성 강화
- 교복구입비 을 통해 학습여건 격차를 해소하여 평등한 교육권 확보

(3) 사업 추진 근거

- 헌법 제31조, 제34조
- 교육기본법 제8조

(4) 사업 개요

① 사업 기간 : 2019년 ~ 2022년

② 사업 대상

- 매년 3월 1일 기준 수영구에 주민등록을 두고 교복을 입는 고등학교 입학생 및 학교이외 교육기관 입학생
- 부산시 외 학교 및 학교이외 교육기관 입학생(중학생)
(부산시 중학교 입학생 : 시교육청)

③ 사업 내용(급여·서비스)

- 1인 300천원 지원

: 부산시 교육청 “교복구매운영요령” 교복지원 상한가 301,173원 적용

④ 사업 추진체계

참여기관		기관별 역할	민관협력 방법	주민참여 방법
공공기관	교육청	부산시 중학교 교복비 지원		교복구입비 지원신청
지자체	수영구	사업 진행		
민간기관	비지정	-		

⑤ 사업량 및 소요 예산

구분		2018 (지속사업)	2019	비고
사업량(단위: 명, 건)		—	2,391	
사업비 (단위: 백만원)	계	—	380	
	지방비	소계	380	
		시도비		
		시군구비	380	
	기타(재원명칭: 국비)		—	

(5) 성과지표 및 측정방법, 연차별 목표 수준

성과지표	측정산식	자료수집방법 및 출처	목표수준(2019)
사업 지원	지원받은 학생 수	관련 자료(명)	2,391

4) 세부사업 1-4 : 출산장려를 위한 다자녀 가정 지원 확대

사업번호 및 세부사업명	담당자 정보			
	성명	과	팀	연락처
출산장려를 위한 다자녀 가정 지원 확대	김경애	복지서비스과	출산보육계	051-610-4324

(1) 추진 배경

- 저출산과 관련한 사회적 위기감이 지속적으로 높아지고 있는 바, 이에 대한 종합적인 지원방안 모색이 요구되고 있음

(2) 사업 목적

- 임신·출산 친화적 사회분위기 조성
- 출산에 따른 경제적 부담 경감에 기여

(3) 사업 추진 근거

- 전문가 대상 초점집단 인터뷰(FGI)

(4) 사업 개요

① 사업 기간 : 2019년 ~

② 사업 대상

- 둘째자녀 이후 출산가정

③ 사업 내용(급여·서비스)

- 둘째자녀 : 20만원
- 셋째자녀 : 30만원
- 넷째이후자녀 : 70만원

④ 사업 추진체계

참여기관		기관별 역할	민관협력 방법	주민참여 방법
공공기관			-	관련 사업 홍보 (통·반장)
지자체	수영구청	사업 진행		
민간기관	비지정	사업 홍보		

⑤ 사업량 및 소요 예산

구분		2018 (지속사업)	2019	비고
사업량(단위: 명, 건)		둘째 : 430명 셋째 : 50명 넷째 : 10명	둘째 : 450명 셋째 : 80명 넷째 : 10명	
사업비 (단위: 백만원)	계		108	121
	지방비	소계	108	121
		시도비		
		시군구비	108	121
	기타(재원명칭: 국비)			

(5) 성과지표 및 측정방법, 연차별 목표 수준

성과지표	측정산식	자료수집방법 및 출처	목표수준(2019)
지급액	지급 수	지급자 관리 기록	540

5) 세부사업 1-5 : 방법 취약지역 CCTV 카메라 확대 및 보강

사업번호 및 세부사업명	담당자 정보			
	성명	과	팀	연락처
방법 취약지역 CCTV 카메라 확대 및 보강	장기수	안전관리과	통합관계계	051-610-4492

(1) 추진 배경

- 지역사회 내 안전과 관련한 주민들의 욕구가 지속적으로 높게 확인되고 있음

(2) 사업 목적

- 재난·범죄·생활민원 등 도시문제에 대한 선제적 예방 및 초동대처
- 그물망 CCTV를 구축하여 안전지킴이 역할 수행 및 안전도시 브랜드 이미지 창출 기여

(3) 사업 추진 근거

- 욕구조사 : 주거환경 및 안전관련 욕구 확인
- 2017년 민·관 합동 지역사회욕구조사

(4) 사업 개요

① 사업 기간 : 2019년 ~

② 사업 대상

- 관내 방법 취약지역

③ 사업 내용(급여·서비스)

- 방법 취약지역, 재난 우려지역 등 CCTV 증설
- 사각지대 해소를 위한 기존 회전형 설치장소에 고정형 보강

④ 사업 추진체계

참여기관		기관별 역할	민관협력 방법	주민참여 방법
공공기관	남부/연제 경찰서	업무 관련 협조 (방법 취약지역 선정 등)	기존 CCTV 점검 및 관련 회의	관내 취약지역 제안
	해운대 교육청			
지자체	수영구	방법 취약지역 선정 및 사업진행		
민간기관	비지정	업무 관련 협조 (방법 취약지역 선정 등)		

⑤ 사업량 및 소요 예산

구분			2018 (지속사업)	2019	비고
사업량(단위: 명, 건)			100대 (증설 81 / 보강 19)	90대 (증설20 / 보강 70)	
사업비 (단위: 백만원)	계		634	350	
	지방비	소계	134	200	
		시도비	134	100	
		시군구비	—	100	
	기타(재원명칭: 국비)		500	150	

(5) 성과지표 및 측정방법, 연차별 목표 수준

성과지표	측정산식	자료수집방법 및 출처	목표수준(2019)
사업 진도율	증설 및 보강 현황	증설 및 보강 CCTV 대수	90

6) 세부사업 1-6 : 수영구 육아종합지원센터 건립/운영

사업번호 및 세부사업명	담당자 정보			
	성명	과	팀	연락처
수영구 육아종합지원센터 건립/운영	정명희	복지서비스과	출산보육계	051-610-4322

(1) 추진 배경

- 보육 및 육아와 관련한 사회적 요구가 나날이 높아지고 있는 상황임
- 개별적으로 사용·이용되고 있는 육아서비스 및 관련 정보를 종합적으로 관리하고 지원하기 위한 체계가 요구됨

(2) 사업 목적

- 아동 양육과 관련한 다양한 서비스 제공을 통한 종합지원 체계 확보
- 관내 양질의 보육환경 구축

(3) 사업 추진 근거

- 전문가 대상 초점집단 인터뷰(FGI)

(4) 사업 개요

① 사업 기간 : 2019년 ~

② 사업대상 : 육아종합지원센터 1개소 설치

③ 사업 내용(급여·서비스)

- 육아종합지원센터 신축 건립, 위치(수영구 광안동 738-1번지)
: 시설배치(안)

층 별	면적	주요 용도	비고
지상1층	249.34㎡	수유실, 놀이실, 시간제보육실, 육아카페	
지상2층	340.12㎡	요리실, 프로그램실, 놀이체험실	
지상3층	340.12㎡	장난감도서관, 사무실, 상담실	
지상4층	340.12㎡	강당, 다목적실	

④ 사업 추진체계

참여기관		기관별 역할	민관협력 방법	주민참여 방법
공공	-		운영위원회	운영위원회
지자체	수영구	건립 및 운영 지원		
민간기관	비지정	위탁운영		

⑤ 사업량 및 소요 예산

구분		2018 (지속사업)	2019	비고
사업량(단위: 명, 건)		건립중	건립 / 1,500명	
사업비 (단위: 백만원)	계	5,513	550	
	지방비	소계	—	
		시도비	—	
		시군구비	2,513	550
	기타(재원명칭: 국비)		1,500/1,500	

(5) 성과지표 및 측정방법, 연차별 목표 수준

성과지표	측정산식	자료수집방법 및 출처	목표수준(2019)
육아종합지원센터	건립여부	건립여부	100%
육아종합지원센터운영	이용자수	실적보고	1,500

7) 세부사업 1-7 : 국공립 보육시설 증설

사업번호 및 세부사업명	담당자 정보			
	성명	과	팀	연락처
국공립 보육시설 증설	정명희	복지서비스과	출산보육계	051-610-4322

(1) 추진 배경

- 질 높은 보육시설에 대한 지역주민들의 욕구가 높게 확인되고 있음

(2) 사업 목적

- 공보육 서비스 확충으로 양질의 보육서비스 제공
- 믿고 맡길 수 있는 보육환경 조성으로 저출산 극복

(3) 사업 추진 근거

- 2017년 민·관합동 지역사회욕구조사 결과
- 제4기 지역사회보장계획 수립 T/F 회의

(4) 사업 개요

① 사업 기간 : 2019년 ~

② 사업 대상

- 국공립 어린이집 2개소 설치

③ 사업 내용(급여·서비스)

- 공공주택 관리동 리모델링
- 민간어린이집 국공립 전환

④ 사업 추진체계

참여기관		기관별 역할	민관협력 방법	주민참여 방법
지자체	수영구	사업 진행	-	-

⑤ 사업량 및 소요 예산

구분		2018 (지속사업)	2019	비고
사업량(단위: 명, 건)		—	2개소설치	
사업비 (단위: 백만원)	계	—	278	
	지방비	소계	158	
		시도비	60	
		시군구비	98	
	기타(재원명칭: 국비)		120	

(5) 성과지표 및 측정방법, 연차별 목표 수준

성과지표	측정산식	자료수집방법 및 출처	목표수준(2019)
국공립 보육시설설치	설치 여부/건수	설치 여부/건수	2

8) 세부사업 2-1 : 노인 스마트 안부 알리미 사업

세부사업명	담당자 정보			
	성명	과	팀	연락처
2-1 노인스마트 안부알리미 사업	이아름	복지서비스과	노인복지계	051-610-4368

(1) 추진 배경

거동이 불편하고 배우자나 보호자가 없어 위험에 다소 노출되어 있는 노인돌봄기본서비스 대상자 등의 24시간 안전확인 체제 구축

(2) 사업 목적

독거노인의 생활실태 및 복지욕구 파악, 정기적인 안전확인, 보건·복지서비스 연계 및 조정, 생활교육 등을 통해 독거노인에 대한 종합적인 사회안전망 구축

(3) 사업 추진 근거

노인복지법 제27조의 2 (홀로 사는 노인에 대한 지원)

(4) 사업 개요

① 사업 기간 : 2019년 ~

② 사업 대상

노인돌봄기본서비스 대상자 중 건강상태가 취약하여 24시간 안전확인이 필요한 대상자

③ 사업 내용(급여·서비스)

티브로드(TV) 채널 변화를 감지하여 장시간 미이동시 문자 알림서비스를 제공하여 독거노인생활관리사가 어르신 안전 확인

④ 사업 추진체계

참여기관		기관별 역할	민관협력 방법	주민참여 방법
지자체	수영구 복지서비스과	보조금 지원 및 총괄	위기사항 발생시 상호협조 민관협력 회의	독거노인 발굴 신고
민간기관	수영구 노인복지관	이상 발생 시 유선 또는 방문을 통한 안전확인		
	(주)티브로드	시스템 구축 및 데이터 분석 문자 알림 제공		

⑤ 사업량 및 소요 예산

구분		2018 (지속사업)	2019	비고
사업량(단위: 명, 건)		230	230	
사업비 (단위: 백만원)	계		9	9
	지방비	소계		
		시도비		
		시군구비	9	9
	기타(재원명칭:)			

(5) 성과지표 및 측정방법, 연차별 목표 수준

성과지표	측정산식	자료수집방법 및 출처	목표수준(2019)
돌봄 대상자 수	대상자 수	시스템 실적, 예산 지출내역	230
민관협력 회의	회의개최 수	업무보고	1

9) 세부사업 2-2 : 수영 복지셔틀버스 도입/운영

세부사업명	담당자 정보			
	성명	과	팀	연락처
수영 복지셔틀버스 도입/운영	권오영	복지서비스과	노인복지계	051-610-4362
	방은진	복지서비스과	장애인복지계	051-610-4164

(1) 추진 배경

- 수영구 관내 다양한 시설들이 존재하고 있으나, 이용에 대한 지원은 전무한 상황임
- 이용을 위해 개별기관에서 별도의 서비스를 제공하고 있으나, 일정 정도 한계를 가질 수 밖에 없음

(2) 사업 목적

- 이동권 취약계층에 대한 지원을 통해 서비스 이용주민들의 삶의 질 개선
- 이동권 취약계층의 사회참여 기회 확대

(3) 사업 추진 근거

- 지역주민 인터뷰(노인/장애인)
- 2017 민·관 합동 지역사회육구조사 결과

(4) 사업 개요

① 사업 기간 : 2019년 ~

② 사업 대상

- 노인복지관 분관 및 장애인 복지관 이용주민

③ 사업 내용(급여·서비스)

- 복지관 이용주민 대상 차량운행 수요 및 육구조사
- 셔틀버스 구입 및 운행

④ 사업 추진체계

참여기관		기관별 역할	민관협력 방법	주민참여 방법
공공기관	—		운영회의 (노선설정)	동 지역사회보장협의체 를 통한 의견수렴
지자체	수영구	사업 진행(욕구조사, 버스구입, 운행 등)		
민간기관	관내	욕구조사 및 노선설정 회의		

⑤ 사업량 및 소요 예산

구분			2018 (지속사업)	2019	비고
사업량(단위: 명, 건)			—	—	
사업비 (단위: 천원)	계		—	—	
	지방비	소계	—	—	
		시도비 (사회복지시설 기능보강사업 장비보강)	—	—	
		시군구비	—	—	
	기타(재원명칭:)		—	—	

(5) 성과지표 및 측정방법, 연차별 목표 수준

성과지표	측정산식	자료수집방법 및 출처	목표수준(2019)
수요조사	수행 여부	수행 여부	50%
셔틀버스	구입 여부	구입 여부/수	
노선설정	노선설정 회의	관련 회의 결과	

10) 세부사업 2-3 : 공기청정기 지원

세부사업명	담당자 정보			
	성명	과	팀	연락처
공기청정기 지원	권오영	복지서비스과	노인복지계	051-610-4362

(1) 추진 배경

- 황사 및 미세먼지와 관련한 문제가 지속적으로 제기되고 있으며, 이와 관련한 질환(병)들이 확인되고 있음
- 건강 취약계층은 특히 스스로 이에 대한 대비가 부족한 바 이를 지원할 필요가 요구됨

(2) 사업 목적

- 면역력이 약한 고령층 및 시설이용 장애인들에 쾌적하고 안전한 환경조성
- 관련 질병 예방

(3) 사업 추진 근거

- 전문가 대상 초점집단 인터뷰(FGI)

(4) 사업 개요

① 사업 기간 : 2019년 ~

② 사업 대상

- 관내 노인시설 (경로당)

③ 사업 내용(급여·서비스)

- 노인여가복지시설(경로당)

: 경로당 내 공기청정기 지원(관내 88개소)

④ 사업 추진체계

참여기관		기관별 역할	민관협력 방법	주민참여 방법
지자체	수영구	사업 진행	-	사업 수요조사
민간기관	비지정	관련 사업 욕구조사 및 설치 지원		

⑤ 사업량 및 소요 예산

구분		2018 (지속사업)	2019	비고
사업량(단위: 명, 건)		—	노인 (88개소)	
사업비 (단위: 천원)	계	—	200	
	지방비	소계	150	
		시도비	100	
		시군구비	50	
	기타(재원명칭: 국비)		50	

(5) 성과지표 및 측정방법, 연차별 목표 수준

성과지표	측정산식	자료수집방법 및 출처	목표수준(2019)
노인시설 설치지원	설치 시설 수	설치 시설	88

11) 세부사업 2-4 : 보건소 치매안심센터 운영

세부사업명	담당자 정보			
	성명	과	팀	연락처
보건소 치매안심센터 운영	정은경	보건소	가족보건계	051-610-5640

(1) 추진 배경

- 노인인구가 지속적으로 증가하는 상황에서 자연스럽게 노인관련 질환을 겪는 경우가 많아지고 있음
- 치매의 경우 치매 당사자 뿐만 아니라, 부양부담자(가구)에게도 많은 어려움을 제공하는 바 이에 대한 지원/지지체계가 요구되고 있음

(2) 사업 목적

- 치매 예방, 상담, 조기진단, 보건·복지 자원 연계 및 교육 등 유기적인 치매통합관리 서비스 제공으로 치매 중증화 억제 및 사회적 비용을 경감, 궁극적으로는 치매환자와 그 가족, 일반시민의 삶의 질 향상에 기여
- 치매 환자 가구의 부양부담 완화

(3) 사업 추진 근거

- 치매관리법

(4) 사업 개요

① 사업 기간 : 2019년 ~

② 사업 대상

- 관내 치매어르신 및 고위험군 노인, 정상군, 치매 가족 등

③ 사업 내용(급여·서비스)

- 상담·등록관리 : 60세 이상 치매관련 상담, 환자등록관리, 조호물품 지원
- 조기검진 및 예방관리
- 치매환자쉼터 운영
- 치매가족 지원 : 돌봄부담분석, 가족교육 및 자조모임 운영, 카페 운영
- 인식개선 및 교육홍보

④ 사업 추진체계

참여기관		기관별 역할	민관협력 방법	주민참여 방법
공공기관	보건소	사업 진행	통합사례관리 치매예방사업 연계 운영	대상 의뢰
지자체	수영구			
민간기관	비지정	관련 사업 협조(홍보, 대상노인 의뢰)		

⑤ 사업량 및 소요 예산

구분			2018 (지속사업)	2019	비고
사업량(단위: 명, 건)			7,200	7,850	
사업비 (단위: 백만원)	계		1,303	503.3	
	지방비	소계	260.6	100.6	
		시도비	130.3	50.3	
		시군구비	130.3	50.3	
	기타(재원명칭: 국비)		1,042	402.7	

(5) 성과지표 및 측정방법, 연차별 목표 수준

성과지표	측정산식	자료수집방법 및 출처	목표수준(2019)
치매안심센터 운영	치매 선별검사 검진건수	실적보고	6,400건
	치매 고위험군 검진건수	실적보고	1,450건

12) 세부사업 2-5 : 냉·난방 복지지원 강화

세부사업명	담당자 정보			
	성명	과	팀	연락처
냉·난방 복지지원 강화	이솔지	주민생활지원과	희망복지지원계	610-4347
	이슬우	안전관리과	안전총괄계	610-4644

(1) 추진 배경

- 지구온난화 및 기상불안으로 인해 지속적으로 더위 및 추위가 강해지고 있으며, 이에 따라 건강관리에 취약한 노인·장애인들의 어려움이 더욱 높아지고 있는 상황임(2018년 부산시 최고온도 38도)
- 상대적으로 낮은 경제수준을 가지고 있는 대상자들의 경우 기후변화에 적극적으로 대응하기에 한계를 가지고 있음

(2) 사업 목적

- 기후변화에 취약한 주민들의 건강권 확보

(3) 사업 추진 근거

- 재난 및 안전관리 기본법
- 제4기 지역사회보장계획 수립을 위한 T/F팀 회의

(4) 사업 개요

① 사업 기간 : 2019년 ~

② 사업 대상

- 관내 노인·장애인 및 관련 서비스 기관
- 동절기 복지사각지대 발굴 대상자
- 지역 내 그늘막 설치 필요 장소

③ 사업 내용(급여·서비스)

- 무더위 쉼터 확대 추진

: 기존 35개소에서 2019년 38개소로 추가확대 예정, 향후 계속 무더위쉼터 추가지정 검토

- 무더위 쉼터 활성화

: 구급함, 쿨매트, 쿨타월, 물병, 양산 등 배치

: 무더위쉼터 안내표지판 정비

- 폭염대비 무더위쉼터 그늘막 설치사업

: 2018년 폭염대비 무더위쉼터 그늘막 37개소 설치, 2019년 추가 설치 예정

- 복지사각지대 가구(독거노인·장애인가구)에 대한 난방기구 및 난방비 지원

④ 사업 추진체계

참여기관		기관별 역할	민관협력 방법	주민참여 방법
지자체	수영구	무더위 쉼터 확보 및 전기료 지원	이용가능한 장소대여 및 섭외 (자원 공유)	대상자 발굴·연계
		난방기구 및 난방비 지원		
공공기관	개별 동	가능한 지역 쉼터 제공(야간)		
민간기관	비지정	가능한 공간 쉼터 이용제공(야간)		
	비지정	난방관련 이용자 추천 지원	난방기구 및 비용지원자 추천을 위한 회의	

⑤ 사업량 및 소요 예산

구분(무더위 쉼터)			2018 (지속사업)	2019	비고
사업량(단위: 명, 건)			35개소	38개소	
사업비 (단위: 백만원)	계		7		
	지방비	소계			
		시도비			
		시군구비			
	기타(재원명칭: 폭염특별교부세)		7		

구분 (무더위 그늘막)			2018 (지속사업)	2019	비고
사업량(단위: 명, 건)			37개소	50개소	
사업비 (단위: 백만원)	계		67	43	
	지방비	소계	67	43	
		시도비			
		시군구비	67	43	
	기타(재원명칭:)				

구분 (복지사각지대 냉·난방 지원)			2018 (지속사업)	2019	비고
사업량(단위: 명, 건)				100	
사업비 (단위: 백만원)	계			비예산	
	지방비	소계			
		시도비			
		시군구비			
	기타(재원명칭:)				

(5) 성과지표 및 측정방법, 연차별 목표 수준

성과지표	측정산식	자료수집방법 및 출처	목표수준(2019)
무더위 쉼터 확대	쉼터 수	결과보고	38
무더위 그늘막 설치	그늘막 수	결과보고	50
냉·난방 지원	지원 대상자 수	결과보고	100

13) 세부사업 2-6 : 저소득 세대 건강보험료 지원

세부사업명	담당자 정보			
	성 명	과	팀	연락처
저소득세대 건강보험료 지원	김아람	복지서비스과	노인복지계	051-610-4361

(1) 추진 배경

국민기초생활보장법 및 의료급여법 상 보호를 받지 못하는 저소득 노인세대에서 국민건강 보험료 지원기준이 인접 구·군 평균에 접근 상향하여, 한부모가족, 장애인에게도 확대 지원하여 구민의 건강증진 및 생활보호에 기여

(2) 사업 목적

노령 등으로 생활에 어려움을 겪고 있는 저소득 세대에게 국민건강보험료와 노인 장기요양 보험료를 지원하여 구민의 건강증진과 복지향상 도모

(3) 사업 추진 근거

부산광역시 수영구 저소득세대 국민건강보험료 지원 조례

(4) 사업 개요

① 사업기간 : 2019년 ~

② 사업대상 :

만 65세이상 노인거주 870세대, 장애인 200세대, 한부모 130세대(월 1,200여세대)

③ 사업 내용(급여·서비스) :

건강보험료 부과금액이 월1만원 미만 세대(노인, 장애인, 한부모)의 건강보험료 지원

④ 사업 추진체계

참여기관		기관별 역할	민관협력 방법	주민참여 방법
지자체	수영구 복지서비스과	구 예산 범위내 매월 보험료 지원	-	-
		매월 수급대상자 책정 및 부과		

⑤ 사업량 및 소요 예산

구분			2018 (지속사업)	2019	비고
사업량(단위: 명, 건)			950	1,200	
사업비 (단위: 백만원)	계		66	96	
	지방비	소계	66	96	
		시도비			
		시군구비	66	96	
	기타(재원명칭:)				

(5) 성과지표 및 측정방법, 연차별 목표 수준

성과지표	측정산식	자료수집방법 및 출처	목표수준(2019)
보험료 지원대상자	지원대상자 수	예산지출내역, 예산서	1,200

14) 세부사업 2-7 : 특화노인일자리 둘레커피사업

세부사업명	담당자 정보			
	성명	과	팀	연락처
특화노인일자리 둘레커피사업	김영주	복지서비스과	노인복지계	051-610-4364

(1) 추진 배경

- : 일자리 참여 노인에게 수익창출을 통한 소득보전 및 사회참여 기회 제공
- : 바리스타 자격증을 가진 전문인력 노인일자리 제공 및 기술전수로 커피 배움터 마련

(2) 사업 목적

- 노인일자리 제공 및 경제 활동을 통한 자립 기회 제공

(3) 사업 추진 근거

- 시 노인복지과-21881(2017.12.29.)호와 관련하여
- 2018년 부산특화 노인일자리사업 선정(16개구·군 중 1차 3개구 선정)

(4) 사업 개요

① 사업 기간 : 2019년 ~ 계속

② 사업 대상

위탁기관 : 부산수영시니어클럽

참여자 : 65세 이상 노인 15명

사업규모 : 3개조 15명 교대근무/1일 3시간 근무

③ 사업 내용(급여·서비스)

기존 노인일자리사업장(둘레도시락) 내 일부공간을 리모델링을 통해 운영

- 『둘레도시락』 사업장 내 shop in shop 『둘레커피사업』

『둘레커피사업』을 활성화하기 위하여 커피콩빵과 과일킵 등 판매

④ 사업 추진체계

참여기관		기관별 역할	민·관협력 방법	주민참여 방법
지자체	수영구 복지서비스과	부산특화 시 보조금 및 구 자체 보조금 교부, 지도점검을 통한 운영 투명성 제고	구 자체 보조금 확보 및 교부, 각종 홍보로 수익창출 도모	노인일자리 참여 및 커피구매를 통한 수익창출 도움
	수영시니어클럽	둘레커피 리모델링 추진 홍보 및 각종지원		
	둘레도시락 사업장	전담인력을 통한 일자리 참여 노인 관리 및 수익률 증대 관리		

⑤ 사업량 및 소요 예산

구분		2018 (지속사업)	2019	비고
사업량(단위: 명, 건)		15	15	
사업비 (단위: 백만원)	계	42.5	31.5	
	지방비	소계	42.5	31.5
		시도비	37.5	31.5
		시군구비	5	
	기타(재원명칭:)			

(5) 성과지표 및 측정방법, 연차별 목표 수준

성과지표	측정산식	자료수집방법 및 출처	목표수준(2019)
노인일자리사업 『시장형사업단』 변경 및 심사	변경/심사 결과	차세대통합시스템 업무보고	승인
일자리 참여 인원	참여자 수	차세대통합시스템 업무보고	15

15) 세부사업 2-8 : 노인복지관 분관 건립/운영

세부사업명	담당자 정보			
	성명	과	팀	연락처
노인복지관 분관 건립/운영	정은숙	복지서비스과	노인복지계	051-610-4363

(1) 추진 배경

- 노인인구 비율이 지속적으로 증가하고 있으나, 노인들이 이용할 수 있는 시설은 충분하지 않은 상황임
- 노인들이 가지고 있는 다양한 욕구를 포괄적으로 해결할 수 있는 시설인프라 구축이 요구됨

(2) 사업 목적

- 기존 노인복지관의 이용자 분산으로 다양하고 수준높은 서비스 제공
- 기존 접근성이 낮았던 지역(수영·망미·민락) 어르신들의 접근성 향상으로 노인복지 프로그램 참여 기회 확대

(3) 사업 추진 근거

- 사회복지서비스법
- 전문가 대상 초점집단 인터뷰(FGI)
- 욕구조사/2017년 민·관 합동 지역사회욕구조사 결과

(4) 사업 개요

- ① 사업 기간 : 2019년 ~
- ② 사업 대상 : 노인복지관 분관(수영구 광안동 1148-3번지)
- ③ 사업 내용(급여·서비스)
 - 시설배치 (안)

층 별	면 적	주 요 용 도	비고
지하1층	732.64㎡	발전기실, 펌프실, 통신실, 지하주차장	
지상1층	309.11㎡	식당, 주방, 식품창고, 홀	
지상2층	332.93㎡	사무실, 프로그램 실, 바둑 및 장기실, 물리치료실	
지상3층	339.13㎡	정보화교육장, 상담실, 탁구장, 전용 휴게공간	
지상4층	304.29㎡	1강당 등	

④ 사업 추진체계

참여기관		기관별 역할	민관협력 방법	주민참여 방법
공공기관	부산시	지원	운영위원회 노인사업 연계	프로그램 참여
지자체	수영구	관련사업 진행		
민간기관	수영구 노인복지관	노인복지관 분관 운영		

⑤ 사업량 및 소요 예산

구분			2018 (지속사업)	2019	비고
사업량(단위: 명, 건)				개관·운영	
사업비 (단위: 백만원)	계		5,023	1,700	
	지방비	소계	950	1,700	
		시도비	950	1,700	
		시군구비	—		
	기타(재원명칭: 국비)		3,073		
	기타		1,000		

(5) 성과지표 및 측정방법, 연차별 목표 수준

성과지표	측정산식	자료수집방법 및 출처	목표수준(2019)
분관 개관	분관 개관 여부	분관 개관	1개소

16) 세부사업 2-9 : 장애인복지관 건립 운영

세부사업명	담당자 정보			
	성 명	과	팀	연락처
장애인복지관 건립 운영	신은영	복지서비스과	장애인복지계	051-610-4163

(1) 추진 배경

- 장애인복지에 대한 관심 및 욕구가 지속적으로 증가하고 있어, 장애인 복지사업에 대한 중추적 역할을 수행할 장애인복지관을 건립할 필요성이 높아지고 있음

(2) 사업 목적

- 수영구 장애인들에 대한 통합지원서비스 제공체계 확보

(3) 사업 추진 근거

- 지속 사업
- 주민 인터뷰
- 전문가 대상 초점집단 인터뷰(FGI)
- 욕구조사/2017년 민·관 합동 지역사회욕구조사 결과

(4) 사업 개요

- ① 사업 기간 : 2019년 ~
- ② 사업 대상
 - 장애인복지관
- ③ 사업 내용(급여·서비스)
 - 시설배치(안)

층 별	면적	주 요 용 도	비고
지하1층	534.76㎡	자원봉사자대기실, 재활용품보관실, 주차장	
지상1층	243.87㎡	샤워실, 탈의실, 홀	
지상2층	376.29㎡	사무실, 주간보호센터, 회의실, 재활상담실	
지상3층	376.29㎡	체력단력실, 집단활동실, 의료재활실, 전용휴게공간	
지상4층	237.84㎡	식당, 주방, 홀	

④ 사업 추진체계

참여기관		기관별 역할	민관협력 방법	주민참여 방법
공공기관	부산시	건립공사비 지원	운영위원회 운영 사업 연계	프로그램 참여 운영위원회
지자체	수영구	사업진행		
민간기관	비지정	위탁 운영		

⑤ 사업량 및 소요 예산

구분			2018 (지속사업)	2019	비고
사업량(단위: 명, 건)				1개소/400	
사업비 (단위: 백만원)	계		3,248	3,572	
	지방비	소계	3,248	3,572	
		시도비	1,950	3,341	
		시군구비	1,298	231	
	기타(재원명칭:)		—		

(5) 성과지표 및 측정방법, 연차별 목표 수준

성과지표	측정산식	자료수집방법 및 출처	목표수준 (2019)
장애인복지관 건립	건립여부	건립 및 개소 연구	1
복지관 운영	이용자 수	실적관리	400

17) 세부사업 3-1 : 문화·평생학습 서비스 정보전달 체계 구축

세부사업명	담당자 정보			
	성명	과	팀	연락처
문화·평생학습 서비스 정보전달체계 구축	김수봉	문화공보과	공보계	051-610-4071
	허영란	창조도시교육추진단	창조교육계	051-610-4122
	장미경	도서관	운영계	051-610-4512

(1) 추진 배경

- 평생교육 및 문화체험과 관련한 다양한 활동들이 관내에서 시행되고 있으며, 이에 대한 주민들의 욕구 역시 상당히 높은 수준임. 하지만 관련된 기관과 서비스 정보들이 개별적으로 제공되어 이를 포괄적으로 확인하기 어려운 상황
- 관련한 욕구가 높은 주민들이 익숙한 방법(SNS 등)을 활용하여 주민접근성을 높일 수 있도록 해야 함
- 교양·교육, 평생학습 관련행사의 다양하고, 적극적인 홍보를 통하여 구민들의 독서진흥, 도서관이용 생활화 및 평생학습 만족도 제고, 평생학습도시의 위상을 확대하는데 기여하고자 함
- 일과 개인생활의 균형에 대한 관심 속에서 어려워하는 보육에 대한 부담 강조

(2) 사업 목적

- 주민들이 자신이 필요로 하는 서비스를 자유롭게 선택할 수 있도록 하는 정보공유창구(SNS 등)를 운영
- 기존 서비스(페이스북, 블로그, 트위터) 이용률 향상
- 교양·평생교육강좌, 관련행사의 구민 참여율 향상
- 워크라이프밸런스(일명 워라벨)이 강조되는 시대변화 속에서 일과 개인생활 균형을 위한 기반 구축

(3) 사업 추진 근거

- 도서관법 제28조, 독서문화진흥법
- 평생교육법
- 전문가 대상 초점집단인터뷰(FGI)

(4) 사업 개요

① 사업 기간 : 2019년 ~

② 사업 대상

- 서비스 이용자 : 수영구 지역주민
- 서비스 공급자 : 인증을 받은 관련 민·관기관 전문가

③ 사업 내용(급여·서비스)

- 교육·문화 관련 정보를 전달할 수 있는 수영구 SNS 활성화
- 운영할 수 있는 관내 민간전문가 협동 회의 시행
- 교양·교육강좌 및 평생학습 관련 행사 홍보물 제작
- 홍보문자 발송 및 홈페이지 정보 게재

④ 사업 추진체계

참여기관		기관별 역할	민·관협력 방법	주민참여 방법
지자체	수영구	정보공유 창구(SNS) 운영	민관 정보 공유회의	—
		관련 전문가 정기모임 구성 및 지원		
공공기관	개별 동	홍보, 서비스 제공		
민간기관	비지정	정보공유 창구 연계 운영		
	비지정	서비스 제공		

⑤ 사업량 및 소요 예산

구분(문화공보과 SNS 운영)			2018 (지속사업)	2019	비고
사업량(단위: 명, 건)			320건	350건	
사업비 (단위: 백만원)	계		22	25	
	지방비	소계	22	25	
		시도비			
		시군구비	22	25	
	기타(재원명칭:)				

구분(평생학습)			2018 (지속사업)	2019	비고
사업량(단위: 명, 건)			3,800	3,955	
사업비 (단위: 백만원)	계		10	13	
	지방비	소계	10	13	
		시도비			
		시군구비	10	13	
	기타(재원명칭:)				

구분 (도서관 문화· 교육 정보 전달)			2018 (지속사업)	2019	비고
사업량(단위: 명, 건)			145	145	
사업비 (단위: 백만원)	계		2.3	1.9	
	지방비	소계	2.3	1.9	
		시도비			
		시군구비	2.3	1.9	
	기타(재원명칭:)				

(5) 성과지표 및 측정방법, 연차별 목표 수준

성과지표	측정산식	자료수집방법 및 출처	구분	목표수준 (2019)
SNS 활용 정보전달	정보전달 수	정보전달 운영 수	문화	350
홈페이지 게재	정보전달 수	정보전달 운영 수	도서관	20
			평생학습	90
문자서비스 활용	정보전달 수	정보전달 운영 수	도서관	100
			평생학습	3,800
홍보물 제작	홍보물 제작 수	정보전달 운영 수	도서관	25
			평생학습	65

18) 세부사업 3-2 : 주민자치회 마을공동체 발전사업

세부사업명	담당자 정보			
	성명	과	팀	연락처
주민자치회 마을공동체 발전사업	진호인	총무과	자치행정계	051-610-4112

(1) 추진 배경

- 주민이 스스로 지역사회 문제를 개발하고 이를 해결하려는 노력이 강조되고 있음
- 오랜기간 지역에서 활동한 주민자치회를 다시 활성화시켜 지역사회 내 안정적인 활동 및 변화 동력으로 세우고자 함

(2) 사업 목적

- 지역특성에 맞는 사업을 개발하여 주민자치 역량강화와 발전 도모

(3) 사업 추진 근거

- 수영구 주민자치회 설치 및 운영조례 제5조(기능)
- 주민 인터뷰(동 지역사회보장협의체 위원)

(4) 사업 개요

① 사업 기간 : 2019년 ~

② 사업 대상

- 동 주민자치회

③ 사업 내용(급여·서비스)

- 주민자치회별 마을공동체 발전사업(지역특화사업) 제안 및 선정
- 우수 마을공동체 발전사업 추진 사업비 지원
: 주민자치분야, 지역복지분야, 사회진흥분야 3개 부문으로 공모
- 마을공동체 발전사업 발굴 및 추진보고회 개최

④ 사업 추진체계

참여기관		기관별 역할	민관협력 방법	주민참여 방법
공공기관	부산시	마을공동체 사업방향 설정	주민자치회	주민자치회
지자체	수영구	사업 진행		
민간기관	비지정	사업관련 자문		

⑤ 사업량 및 소요 예산

구분			2018 (지속사업)	2019	비고
사업량(단위: 명, 건)			8	5	
사업비 (단위: 백만원)	계		30	30	
	지방비	소계	30	30	
		시도비	—		
		시군구비	30	30	
	기타(재원명칭:)		—		

(5) 성과지표 및 측정방법, 연차별 목표 수준

성과지표	측정산식	자료수집방법 및 출처	목표수준 (2019)
사업지원	지원 양	동별 1건 제출 및 지원	100%

19) 세부사업 3-3 : 수영구 도시재생 주민대학 운영

세부사업명	담당자 정보			
	성명	과	팀	연락처
수영구 도시재생 주민대학 운영	윤미영	창조도시교육추진단	창조기획계	051-610-4922

(1) 추진 배경

- 주민맞춤형 도시재생 대학 운영을 통한 주민주도 도시재생사업 발굴 및 다함께 행복한 수영구 조성

(2) 사업 목적

- 도시재생에 대한 올바른 이해와 관심 제고, 전문 지식 함양을 통한 주민역량강화로 공동체 활성화 및 도시재생사업 활성화 기반 마련

(3) 사업 추진 근거

- 「부산광역시 수영구 도시재생 활성화 및 지원에 관한 조례」 제11조(마을만들기사업)

(4) 사업 개요

- ① 사업 기간 : 2019년 ~
- ② 사업 대상 : 수영구민
- ③ 사업 내용(급여·서비스)
 - 찾아가는 도시재생 주민대학
 - 도시재생 주민대학
- ④ 사업 추진체계

참여기관		기관별 역할	민·관협력 방법	주민참여 방법
공공기관	-	-	도시재생사업발굴	도시재생주민대학 프로그램 수강
지자체	수영구	사업 진행		
민간기관	비지정	-		

⑤ 사업량 및 소요 예산

구분		2018 (지속사업)	2019	비고
사업량(단위: 명, 건)		40명(1건)	80명(2건)	
사업비 (단위: 백만원)	계	5	10	
	지방비	소계	5	10
		시도비	—	—
		시군구비	5	10
	기타(재원명칭:)		—	—

(5) 성과지표 및 측정방법, 연차별 목표 수준

성과지표	측정산식	자료수집방법 및 출처	목표수준 (2019)
도시재생 주민대학운영	도시재생주민대학 참여자 수	주민대학 참여자 수	80

20) 세부사업 3-4 : 수영구 평생학습관 건립·운영

세부사업명	담당자 정보			
	성명	과	팀	연락처
수영구 평생학습관 건립·운영	박선하	창조도시교육추진단	창조교육계	051-610-4123

(1) 추진 배경

- 기대수명이 점차 올라감에 따라 평생교육과 관련한 주민들의 욕구 역시 지속적으로 높아지고 있는 상황임
- 이에 다양한 세대들이 통합적으로 이용할 수 있는 기반 시설 확보가 요구되고 있음

(2) 사업 목적

- 평생교육 거점기관으로 체계적인 평생학습 추진
- 지역 평생학습 서비스 제공을 위한 운영기반 조성

(3) 사업 추진 근거

- 평생교육법 제21조
- 주민 인터뷰
- 욕구조사 결과: 평생교육 관련한 주민 욕구 확인
- 전문가 대상 초점집단 인터뷰(FGI)

(4) 사업 개요

① 사업 기간 : 2019년 ~

② 사업 대상

- 평생학습관 신축/운영지원

③ 사업 내용(급여·서비스)

- 평생학습관 신축/운영지원
- 평생학습관 강좌 기획 및 운영

④ 사업 추진체계

참여기관		기관별 역할	민관협력 방법	주민참여 방법
공공기관			운영위원회	이용
지자체	수영구	사업 진행		
민간기관	비지정	업무 협조		

⑤ 사업량 및 소요 예산

구분		2018 (지속사업)	2019	비고
사업량(단위: 명, 건)		건립	171/4,000	
사업비 (단위: 백만원)	계	2,851	214	
	지방비	소계	214	
		시도비		
		시군구비	214	
	기타(재원명칭: 평생학습관 건립기금)		2,851	

(5) 성과지표 및 측정방법, 연차별 목표 수준

성과지표	측정산식	자료수집방법 및 출처	목표수준 (2019)
평생학습관 건립	건립 여부	건립 여부	100%
평생학습관 운영	프로그램 수	업무보고	171
	참여자 수	실적보고	4,000

21) 세부사업 3-5 : B-Con 그라운드 조성

세부사업명	담당자 정보			
	성명	과	팀	연락처
수영고가도로 하부 B-Con 그라운드 조성	이근표	창조도시교육추진단	창조사업계	051-610-4891

(1) 추진 배경

- 수영고가도로 하부 유휴공간이 있으나 이에 대한 적절한 관리가 이루어지지 못하고 있었음
- 이를 수영구 내 있는 좌수영성 및 F1963등의 자원과 연계한다면 충분한 지역명소로 자리매김할 수 있을 것으로 판단됨

(2) 사업 목적

- 부산지역을 상징하는 화물수용용 컨테이너를 활용한 창의적인 복합생활문화공간 조성을 통해 지역재생 및 지역경제 활성화를 유도코자 함

(3) 사업 추진 근거

- 지속 준비 사업
- 전문가(도시재생) 대상 인터뷰

(4) 사업 개요

① 사업 기간 : 2019년~

② 사업 대상

- 수영고가교 하부 유휴공간

③ 사업 내용(급여·서비스)

- 수영고가교 하부 컨테이너형 복합생활문화공간 조성
: 1차분 공사(2018.12) → 비콘스퀘어, 쇼핑그라운드
: 2차분 공사(2019.12) → 커뮤니티그라운드, 패밀리테크, 모바일스테이지, 아트갤러리

④ 사업 추진체계

참여기관		기관별 역할	민관협력 방법	주민참여 방법
공공기관			세부 운영계획 수립 시 민·관 협의체를 통한 의견제시	
지자체	수영구	사업 진행		
민간기관	주)동신	시공사		
	비지정	지역주민 대상 사업 결함 여부(확인)		

⑤ 사업량 및 소요 예산

구분		2018 (지속사업)	2019	비고
사업량(단위: 명, 건)		건립중	완공	
사업비 (단위: 백만원)	계		4,600	4,000
	지방비	소계	2,300	2,000
		시도비	2,300	2,000
		시군구비		
	기타(재원명칭: 국비)		2,300	2,000

(5) 성과지표 및 측정방법, 연차별 목표 수준

성과지표	측정산식	자료수집방법 및 출처	목표수준(2019)
B-Con 그라운드 조성	완공 및 개설 여부	완공 및 개설여부	100%

22) 세부사업 3-6 : 국민체육센터 건립/운영

세부사업명	담당자 정보			
	성명	과	팀	연락처
수영구 국민체육센터 건립/운영	차상명	총무과	체육센터운영계	051-610-4932

(1) 추진 배경

- 구민들의 생활체육에 대한 수요가 지속적으로 증가하고 있음
- 관내 주민들이 쉽게 이용할 수 있는 체육시설을 확보하여 주민건강에 대한 기반시설을 확보해야 할 것임

(2) 사업 목적

- 급증하는 생활체육 수요를 충족시키는 시설건립으로 주민들의 체력증진 및 삶의 질 향상
- 100세 시대를 맞이하여 체육을 통한 체력증진으로 각종 질병을 예방하여 질병으로 인한 불필요한 사회비용 지출을 미연에 방지하도록 함

(3) 사업 추진 근거

- 국민체육진흥법 제8조(지방 체육의 진흥), 13조(체육시설의 설치 등)
- 생활체육진흥법 제3조(국민의 생활체육 권리)

(4) 사업 개요

① 사업 기간 : 2019년~

② 사업 대상

- 수영구 국민체육센터

③ 사업 내용(급여·서비스)

- 체육관 복합형(수영장 + 체육관) 센터 건립
- 시설 배치(안)

층 별	면적	주요 용도	비고
지하 2층	530.35㎡	기계/전기실, 발전실	
지하 1층	2,131.44㎡	수영장, 샤워/탈의실, 락카룸, 종합관제실	
지상 1층	1,121.85㎡	헬스장, GX실1·2, 골프연습장, 체력측정실, 카페테리아	
지상 2층	1,122.15㎡	다목적체육관, 사무실, 창고	
지상 3층	89.75㎡	창고, 기계조정실, 휴게실	

④ 사업 추진체계

참여기관		기관별 역할	민·관협력 방법	주민참여 방법
공공기관	부산시	관련 사업 지원 및 조정	민간 위탁 운영	-
지자체	수영구	사업 관리 및 감독		
민간기관	비지정	사업 운영		

⑤ 사업량 및 소요 예산

구분			2018 (지속사업)	2019	비고
사업량(단위: 명, 건)				준공/개관	
사업비 (단위: 백만원)	계		21,442	2,263	
	지방비	소계	13,085	2,263	
		시도비	7,100	-	
		시군구비	5,985	2,263	
	기타(재원명칭: 국비)		3,200	-	
	기타(재원명칭: 시 특별조정교부금)		5,157	-	

(5) 성과지표 및 측정방법, 연차별 목표 수준

성과지표	측정산식	자료수집방법 및 출처	목표수준 (2019)
국민체육센터 개관	개관여부	개관 여부	100%
주민 이용	이용만족도	주민만족도(설문조사)	60점 이상
연간 이용인원	연간입장인원수	이용자집계(회원관리시스템)	13,000명

23) 세부사업 3-7 : 도서관 재건립/신축

세부사업명	담당자 정보			
	성명	과	팀	연락처
도서관 재건립/신축	김재경 신정원	문화공보과	문화예술계	051-610-4064 051-610-4065

(1) 추진 배경

- (도서관 재건립) 1986년 건축된 낡은 기존 수영구 도서관에 대한 이용자들의 불편이 확인되고 있음
- (도서관 신축) 현재 도서관이 위치한 지역은 남천동과 망미동에 소재하고 있어 지역 내 편차가 확인되는 바 광안동 도서관 건립이 요구되는 상황임

(2) 사업 목적

- 이용 주민들의 정보욕구 및 도서관 이용수요 증가에 따른 맞춤형 도서관 건립
- 독서 및 문화활동 기회 저변 확대 및 지역 간 지식정보 격차 해소

(3) 사업 추진 근거

- 수영구 도서관 건립 타당성조사 용역
- 지속사업
- 주민 인터뷰

(4) 사업 개요

- ① 사업 기간 : 2019년 ~
- ② 사업 대상
 - 도서관 재건립(수영구 남천동에 위치한 도서관)
 - 도서관 신축(수영구 광안동 일원)
- ③ 사업 내용(급여·서비스)
 - 도서관 재건립 및 신축
- ④ 사업 추진체계

참여기관		기관별 역할	민관협력 방법	주민참여 방법
공공	중앙정부	사업 관련 지원	도서관운영위원회	주민설명회 개최
	부산시	사업 관련 지원		
지자체	수영구	사업 진행		
민간기관	비지정	관련 홍보 및 사업 협조		

⑤ 사업량 및 소요 예산

구분(도서관 재건립)			2018 (지속사업)	2019	비고
사업량(단위: 명, 건)			건립추진	준공/개관	
사업비 (단위: 백만원)	계		5,091	4,610	
	지방비	소계	2,130	1,976	
		시도비	721	1,976	
		시군구비	1,409		
	기타(재원명칭: 국비)		961	2,634	
	기타(재원명칭: 특별교부세)		2,000		

구분(도서관 신축)			2018 (지속사업)	2019	비고
사업량(단위: 명, 건)			건립추진	준공/개관	
사업비 (단위: 백만원)	계		653	1,307	
	지방비	소계	153	187	
		시도비			
		시군구비	153	187	
	기타(재원명칭: 국비)			1,120	
	기타(재원명칭: 특별교부세)		500		

(5) 성과지표 및 측정방법, 연차별 목표 수준

성과지표	측정산식	자료수집방법 및 출처	목표수준 (2019)	
재건립/신축 여부	건립	건립, 개관	건립	개관

24) 세부사업 3-8: 망미2동 복합주민센터 건립

세부사업명	담당자 정보			
	성명	과	팀	연락처
망미2동 복합주민센터 건립	진호인	총무과	자치행정계	051-610-4112
	신정원	문화공보과	문화예술계	051-610-4065

(1) 추진 배경

- 지역주민이 행정·복지·문화 등 다양한 서비스를 한 장소에서 누릴 수 있도록 하기 위한 행정인프라 구축에 대한 요구가 확인되고 있음

(2) 사업 목적

- 행정·복지를 포함한 문화서비스를 한 건물에서 누릴 수 있도록 하는 공공인프라 구축

(3) 사업 추진 근거

- 제4기 지역사회보장계획 수립 T/F 회의

(4) 사업 개요

① 사업 기간 : 2019년~

② 사업 대상

- 주 이용대상 : 지역주민

③ 사업 내용(급여·서비스)

- 동행정복지센터와 복합커뮤니티센터, 생활문화센터

④ 사업 추진체계

참여기관		기관별 역할	민관협력 방법	주민참여 방법
지자체	수영구	사업 진행		

⑤ 사업량 및 소요 예산

구분		2018 (지속사업)	2019	비고
사업량(단위: 명, 건)		건립추진	건립	
사업비 (단위: 백만원)	계		5,024	
	지방비	소계	4,424	
		시도비	730	
		시군구비	3,694	
	기타(재원명칭: 국비)		600	

(5) 성과지표 및 측정방법, 연차별 목표 수준

성과지표	측정산식	자료수집방법 및 출처	목표수준 (2019)
복합주민센터 건립	건립 여부	건립 여부	100%

25) 세부사업 3-9 : 청소년 문화의집 건립/운영

세부사업명	담당자 정보			
	성명	과	팀	연락처
청소년 문화의집 건립/운영	이민수	복지서비스과	아동청소년계	051-610-4612

(1) 추진 배경

- 청소년들이 일상생활 속에서 자유롭게 이용할 수 있는 관련 시설이 부족한 상황임
- 청소년들의 지역에 대한 소속감 및 애착감을 고양시킬 수 있는 시설인프라에 대한 욕구가 높음

(2) 사업 목적

- 생활밀착형 청소년 문화·복지 공간 조성
- 청소년 복지 증진

(3) 사업 추진 근거

- 청소년활동 진흥법 제11조
- 청소년 수요조사
- 수영구 청소년문화의 집 건립심의위원회 심의
- 욕구 조사(문화와 관련한 주민들의 욕구 확인)
- 전문가 대상 초점집단 인터뷰(FGI)

(4) 사업 개요

- ① 사업 기간 : 2019년~
- ② 사업 대상 : 주 이용대상 : 청소년
- ③ 사업 내용(급여·서비스) : 시설 배치(안)

구분		주요시설	면적
청소년문화의 집, 진로교육지원센터 (1,2층)	지하1층	계단실, 홀	42.75㎡
	지상1층	북카페, 프로그램실, 다목적실	313.67㎡
	지상2층	사무실, 강의실 I·II, 직업체험실, 동아리실, 통신실	319.24㎡
청소년상담복지센터 학교밖청소년지원센터	지상3층	사무실, 개인상담실, 집단상담실, 교육실 등	319.24㎡
계			994.90㎡

④ 사업 추진체계

참여기관		기관별 역할	민관협력 방법	주민참여 방법
지자체	수영구	사업 진행	운영위원회, 사업 연계	프로그램 참여, 운영위원회
민간기관	비지정	위탁 운영		

⑤ 사업량 및 소요 예산

구분		2018 (지속사업)	2019	비고
사업량(단위: 명, 건)			준공/개관	
사업비 (단위: 백만원)	계		2,595	242
	지방비	소계	139	242
		시도비	72	
		시군구비	67	242
	기타(재원명칭: 국비)		1,056	
	기타(재원명칭: 특별교부세)		1,400	

(5) 성과지표 및 측정방법, 연차별 목표 수준

성과지표	측정산식	자료수집방법 및 출처	목표수준 (2019)
청소년문화의 집 건립	건립 여부	건립 여부	100%
청소년문화의 집 운영	이용자 수	실적관리	500

26) 세부사업 4-1 : 수영구 일자리종합센터 운영 활성화

세부사업명	담당자 정보			
	성명	과	팀	연락처
수영구 일자리종합센터 운영활성화 (수영구 취·창업지원센터 운영활성화)	백채안	지역경제과	일자리창출계	051-610-4825

(1) 추진 배경

- 취창업과 관련한 주민들의 욕구는 지속적으로 제기되고 있는 사항임
- 취창업과 관련한 문제를 주민들이 스스로 모두 해결하기에는 한계를 가질 수 밖에 없는 바, 이에 대한 포괄적인 지원방안이 모색되어야 함

(2) 사업 목적

- 주민들의 고용서비스 및 창업기반 지원 기반 구축
- 양질의 일자리 발굴 및 창업분위기 조성으로 구민들의 취업률 향상

(3) 사업 추진 근거

- 직업안정법 제4조의 2(지방자치단체의 국내 직업소개 업무 등)
- 욕구조사(경제활동과 관련한 욕구 확인)
- 2017년 민·관합동 지역주민욕구조사 결과
- 전문가 대상 초점집단인터뷰

(4) 사업 개요

① 사업 기간 : 2019년 ~

② 사업 대상

- 취창업과 관련한 의지 및 도움이 필요한 주민

③ 사업 내용(급여·서비스)

- 취업지원 서비스 강화
 - : 직업상담 및 구인등록 및 알선
 - : 구인구직 만남의 날(12회), 찾아가는 취업지원 상담소, 채용박람회(2회)
 - : 구직자/구인업체 발굴
- 창업지원 서비스 제공 및 활성화
 - : 창업초기상담, 창업지원제도 정보제공 및 안내, 창업 가이드북 제작
 - : 창업관련 설명회 개최, 컨설턴트 연계 및 창업가 네트워킹 지원

④ 사업 추진체계

참여기관		기관별 역할	민관협력 방법	주민참여 방법
공공기관	부산시	사업 지원		
지자체	수영구	사업 진행		
민간기관	비지정	협조		

⑤ 사업량 및 소요 예산

구분			2018 (지속사업)	2019	비고
사업량(단위: 명, 건)			1,800	1,900	
사업비 (단위: 백만원)	계		92	86	
	지방비	소계	92	86	
		시도비	20		
		시군구비	72	86	
	기타(재원명칭:)				

(5) 성과지표 및 측정방법, 연차별 목표 수준

성과지표	측정산식	자료수집방법 및 출처	목표수준 (2019)
일자리 발굴 및 취업연계	전년도 대비 비율	전년도 대비 5% 향상	1,900

27) 세부사업 4-2 : 사회적(마을) 기업 자립지원 강화

세부사업명	담당자 정보			
	성명	과	팀	연락처
사회적(마을) 기업 자립지원 강화	심수진	지역경제과	일자리창출계	051-610-4825

(1) 추진 배경

- 사회적 경제는 현 정부의 국정과제로 선정되어 사회적기업 및 마을기업에 대한 국민 관심도 증가 추세
- 설립 목적이 이윤이 아닌 사회적 가치를 추구하는 기업들을 적극 활용, 지역내 일자리부족, 사회서비스 부재 등 사회문제를 해결하고자 활성화 방안을 모색

(2) 사업 목적

- 사회적기업(마을기업) 신규 지속 발굴을 통한 사회적 경제 활성화 추진
- 기업애로사항 및 의견수렴을 위한 사회적 경제협의회 구축을 통한 발전방향 모색
- 사회적 경제기업에 대한 인지도 제고 및 기업홍보를 통한 사회적 경제기업 자립지원 도모

(3) 사업 추진 근거

- 정부 국정과제 사업 : 사회적경제 기본법 마련, 사회적경제 활성화
- 사회적기업 육성법, 부산광역시 사회적경제지원 조례, 마을기업 육성사업시행지침
- 전문가 대상 초점집단 인터뷰(FGI)

(4) 사업 개요

① 사업 기간 : 2019년 ~

② 사업 대상

- 관내 사회적 기업 10개소(예비 4개소), 마을기업 6개소

③ 사업 내용(급여·서비스)

- 사회적기업, 마을기업 신규업체 발굴
- 사회적기업 및 마을기업 네트워크 구축 : 사회적 경제협의회 구성 및 회의개최
- 기업인지도 제고 및 판로개척을 위한 다양한 지역특화사업 추진 : 비즈마켓

④ 사업 추진체계

참여기관		기관별 역할	민관협력 방법	주민참여 방법
공공기관	중앙정부	사업관련 지원	관련 회의참여	
	부산시	사업관련 지원		
지자체	수영구	사업 진행		
민간기관	비지정	사회적 기업 지원 컨설팅 등		

⑤ 사업량 및 소요 예산

구분			2018 (지속사업)	2019	비고
사업량(단위: 명, 건)			신규1개	신규1개	
사업비 (단위: 백만원)	계		733	733	
	지방비	소계	200	200	
		시도비	189	189	
		시군구비	11	11	
	기타(재원명칭: 국비)		533	533	

(5) 성과지표 및 측정방법, 연차별 목표 수준

성과지표	측정산식	자료수집방법 및 출처	목표수준 (2019)
신규발굴	사회적기업(마을기업) 신규발굴	신규발굴 년 1개 기업	1개소
사회적경제협의회	구축 여부	회의 개최여부, 횟수	구축

28) 세부사업 5-1 : 지역사회 커뮤니티케어 인프라 강화

세부사업명	담당자 정보			
	성명	과	팀	연락처
지역사회 커뮤니티케어 인프라 강화	안순남	주민생활지원과	희망복지지원계	051-610-4342
	손지식	주민생활지원과	희망복지지원계	051-610-4348

(1) 추진 배경

- 지역 내 다양한 서비스를 제공하는 민·관기관들이 안정적이고 효율적인 서비스 제공을 위한 정보공유 체계가 요구됨
- 주민들의 포괄적 돌봄지원을 위한 지역 내 거점기관(창구)의 설치가 요구됨

(2) 사업 목적

- 민관협력 정보공유 체계를 통한 지역 내 돌봄체계 강화
- 읍면동 케어통합창구를 통한 주민들의 돌봄 서비스 이용에 대한 접근성 강화

(3) 사업 추진 근거

- 부산시 커뮤니티케어 추진단 사업(2018. 12)
- 제4기 지역사회보장계획 수립을 위한 T/F팀 회의

(4) 사업 개요

① 사업 기간 : 2019년 ~

② 사업 대상

- 지역사회 내 사회보장관련 시설/기관
- 관내 거주하는 지역 주민

③ 사업 내용(급여·서비스)

- 지자체와 사회복지관 등 민관기관 간 활용가능한 사회보장정보시스템 활용
: 2017년부터 운영하고 있으나 크게 만족도는 높지 않음. 지속적으로 보완필요
: 자원 검색엔진서비스 구축
- 돌봄 필요 대상자에 대한 안내 서비스 연계를 위한 ‘케어통합창구’ 개설운영
- 다복동 플러스 센터 운영

④ 사업 추진체계

참여기관		기관별 역할	민관협력 방법	주민참여 방법
지자체	중앙정부	지자체-복지기관 정보공유시스템 보완 케어통합창구 대상 사업계획 결정/지원	시스템 활용 케어통합창구와 관련한 동 지역사회보장협의체 운영 지원	동 지역사회보장협의 체
	수영구	시스템 활용 독려 수영구형 케어통합창구 운영		
공공기관	-	-		
민간기관	비지정	지역사회복지 관련 기관 정보공유시스템 활용		
	비지정	지역사회복지 지원 관련 기관 연계		

⑤ 사업량 및 소요 예산

구분			2018 (지속사업)	2019	비고
사업량(단위: 명, 건)			56	70	
사업비 (단위: 백만원)	계		184	124	
	지방비	소계	184	124	
		시도비	184	124	
		시군구비			
	기타(재원명칭:)				

(5) 성과지표 및 측정방법, 연차별 목표 수준

성과지표	측정산식	자료수집방법 및 출처	목표수준 (2019)
민관기관 협력을 위한 시스템 운영강화	공동시스템 사용도	민관협력 공동사례 건수	15
읍면동 케어통합창구 개설운영	설치 동 수	1개동	1
다복동 플러스센터 운영	센터운영	1개소	1
수영구 자원DB 구축	DB 활용도	사용 기관 수	53

29) 세부사업 5-2 : 돌봄복지 정보전달체계 구축

세부사업명	담당자 정보			
	성명	과	팀	연락처
돌봄복지 정보전달체계 구축	안순남	주민생활지원과	희망복지지원계	051-610-4342

(1) 추진 배경

- 돌봄에 대한 관심과 동시에 사회서비스에 대한 관심과 이용이 급속히 증가하고 있음
- 기존 기관/시설 중심의 서비스 제공형식의 한계에 대한 문제의식이 높아지고 있음(관련 의료비 증가 등)

(2) 사업 목적

- 주민들이 자신이 필요로 하는 서비스를 자유롭게 선택할 수 있도록 하는 정보공유창구 (ex:카카오톡 등)를 개설/운영
- 노인·장애인 가구 대상으로 지역 내 자원현황 및 관련 서비스 정보제공 안내책자 제공(지역 내 복지위원 및 통반장을 통한)

(3) 사업 추진 근거

- 사회보장급여법
- 전문가 대상 초점집단인터뷰(FGI)
- 2017년 민·관합동 지역사회육구조사 결과

(4) 사업 개요

① 사업 기간 : 2019년 ~

② 사업 대상

- 서비스 이용자 : 수영구 지역주민
- 서비스 공급자 : 인증을 받은 관련 민·관 기관 전문가

③ 사업 내용(급여·서비스)

- 노인·장애인이 활용할 수 있는 정보를 전달할 수 있는 수영구 SNS 개설
- 운영할 수 있는 관내 민관전문가 협동 회의 시행
- 수영구에 거주하고 있는 노인·장애인 가구에 대한 정보책자 전달(관련 민간기관 및 개별 동 연계협업)
- 지역주민들의 다양한 정보관련 욕구에 부응할 수 있는 정보관리체계 구축을 위한 조사 수행 / (조사결과에 따라) 대상자 유형별 정보 자료(책자/인터넷) 정리 후 배포 (온라인 게시)

④ 사업 추진체계

참여기관		기관별 역할	민관협력 방법	주민참여 방법
지자체	수영구	정보공유 창구(SNS) 개설운영	민·관협동 회의	소통 ‘라라전화’ - 전화, 문자 카카오톡 플러스친구 ‘수영구 소식’
		관련 전문가 정기모임 구성 및 지원		
		책자 제작		
공공기관	개별 동	책자 전달		
민간기관	비지정	자발적으로 사업에 참여의지가 있는 민간기관		
	비지정	정보공유 창구 연계운영		

⑤ 사업량 및 소요 예산

구분			2018 (지속사업)	2019	비고
사업량(단위: 명, 건)			100	300	
사업비 (단위: 백만원)	계			비예산	
	지방비	소계			
		시도비			
		시군구비			
	기타(재원명칭:)				

(5) 성과지표 및 측정방법, 연차별 목표 수준

성과지표	측정산식	자료수집방법 및 출처	목표수준 (2019)
정보전달 체계구축	정보전달 창구개설 (카카오톡)	업무 보고	100%
정보조사수행	조사수행	수행여부	100%
정보전달 운영	정보게제 실적	운영 건수	12

30) 세부사업 5-3 : 지역사회 중심 건강관리 체계 강화

세부사업명	담당자 정보			
	성명	과	팀	연락처
지역사회 중심 건강관리 체계 강화	김연숙	보건행정과	건강증진계	610-5662
	신정현	보건행정과	가족보건계	610-5644

(1) 추진 배경

- 지역주민들의 건강에 대한 관심과 관리 필요성은 항상 알려지고 있는 상황이며, 지역사회육구조사 및 2017년 민간협동 육구조사에서도 건강과 관련한 욕구는 확인되었음
- 전문적인 건강관리가 가장 좋은 방안이겠으나, 주민들의 적극적인 이용이 현실적으로 한계를 가지는 바, 일상생활 속 쉽게 이용할 수 있도록 하는 방식에 관심이 높아지고 있음
- 커뮤니티케어 체계에서 중요하게 다루어지는 내용은 복지와 건강의 장점을 결합하는 것으로 마을건강센터를 통해 지역사회 내에서 구조적인 협력체계를 확보할 수 있을 것임

(2) 사업 목적

- 지역사회 맞춤형 건강관리 체계 구축

(3) 사업 추진 근거

- 보건복지부 커뮤니티케어 추진단(2018.6.) 사업계획
- 제4기 지역사회보장계획 수립을 위한 T/F팀 회의
- 육구조사 및 초점집단인터뷰(FGI)

(4) 사업 개요

① 사업 기간 : 2019년 ~

② 사업 대상

- 관내 복지·건강 관련 시설

③ 사업 내용(급여·서비스)

- 혈압기 및 BMI측정기 등을 관내 주민이용시설에 설치 지원(2018년 현재 마을건강센터 3개소에 설치되어 있음)
- 마을건강센터 개소(망미2동 행정복지센터 내) : 건강기기 3종 설치
- 상담간호사 배치

: 건강관리기기 이용의 궁극적 목적인 주민 건강증진을 위해 건강상담 간호사를 배치하여 건강검사결과 해석 및 상담으로 주민들이 스스로 자신의 건강을 관리하는 건강자치능력 함양

- 마을 건강센터 추가 증설

: 각 동별 행정복지센터에 마을건강센터를 설치하여 주민생활 속으로 들어가는 건강관리 기능 강화 및 행정-복지-건강을 ONE STOP 서비스로 제공하여 주민 편익 증진 필요

④ 사업 추진체계

참여기관		기관별 역할	민관협력 방법	주민참여 방법
지자체	수영구	건강관리기기 설치가능 기관 조사	건강관리 사례관리 회의	기기 이용 및 수요조사 참여
		건강관리기기 설치		
공공기관	-	-		
민간기관	비지정	지원 신청		

⑤ 사업량 및 소요 예산

구분			2018 (지속사업)	2019	비고
사업량(단위: 명, 건)			3,400명	4,500명	
사업비 (단위: 백만원)	계		19.4	22.2	
	지방비	소계	19.4	22.2	
		시도비	9.7	11.1	
		시군구비	9.7	11.1	
	기타(재원명칭:)				

(5) 성과지표 및 측정방법, 연차별 목표 수준

성과지표	측정산식	자료수집방법 및 출처	목표수준 (2019)
건강관리기기 설치	설치수	건강관리기기설치수	4
방문간호사 배치수	배치 개소수	간호사 동별 배치	9개소
상담간호사 배치수	배치 개소수	마을건강센터 간호사 배치	4개소
마을건강센터 추가 증설 수	증설 개소수	센터 개소 증설	1

31) 세부사업 5-4 : 지역주민 행복체감을 위한 정신건강관리체계 강화

세부사업명	담당자 정보			
	성명	과	팀	연락처
지역주민 행복체감을 위한 정신건강관리체계 강화	이윤경	보건행정과	가족보건팀	051-610-5624

(1) 추진 배경

- 수영구의 스트레스 인지율은 24.1%로 부산광역시의 24.3%보다 낮고 우울감 경험률은 6.9%로 부산광역시의 6.4%보다 높았다. 그로 인한 정신상담률은 각 12.6%, 29.3%로 부산시광역시의 8.1%, 18.9%보다 높은 것으로 나타남(2017, 지역사회 건강통계)
- 정신질환의 전반적인 유병률이 지난 5년간 감소되는 것으로 보고되고 있는데(2016, 정신질환실태 역학조사), 이는 생애주기별 정신건강검진, 우울증 선별검사, 정신건강복지센터를 통한 무료 정신과 상담서비스 등 정신건강 서비스 확대정책의 활성화에 기인한 것으로, 수영구민들의 정신건강을 증진시키기 위해서는 생애주기별 지속적인 정신건강 선별검사 및 정신건강 상담, 중증정신질환 사례관리, 우울·자살 고위험군 집중관리를 지속적으로 제공해야 할 필요성이 있음

(2) 사업 목적

- 아동청소년 정신건강증진
- 청장년 정신건강증진
- 노인 정신건강증진
- 우울·자살 고위험군 독거노인의 우울·자살생각 감소
- 중증정신질환자의 삶의 질 향상

(3) 사업 추진 근거

- 보건복지부 정신건강종합대책
- 보건복지부 자살예방시행계획
- 수영구 정신건강복지센터 사업계획

(4) 사업 개요

① 사업 기간 : 2019년 ~

② 사업 대상

- 관내 거주하는 지역 주민

③ 사업 내용(급여·서비스)

- 아동·청소년 정신건강증진
 - ▷ 관내 소재 초·중·고등학교 정신건강 선별검사 진행 및 고위험군 심층평가 제공, 지속상담
- 청장년 정신건강증진
 - ▷ 정신건강캠페인, 정신건강교육 등을 통한 정신건강 정보제공
 - ▷ 정신건강선별검사(우울, 자살, 불안, 스트레스 등) 후 고위험군 정신 건강상담 제공 및 지속관리
- 노인 정신건강증진
 - ▷ 복지관, 경로당, 관공서, 마트 등을 통한 정신건강 선별검사 및 고위험군 정신건강 상담 제공, 지속관리
- 우울·자살 고위험군 독거노인의 우울·자살생각 감소
 - ▷ 수영구 10개의 동을 순차적으로 우선순위를 정하여 동별 65세 이상 독거노인의 우울·자살생각 전수조사 실시(1차 조사, 통장·독거노인생활관리사와 함께)
 - ▷ 1차 조사에서 선별된 독거노인을 대상으로 2차 심층평가 실시(정신건강전문요원에 의해)
 - ▷ 2차 심층평가에서 선별된 고위험 독거노인 사례관리 및 예술동아리 구성, 집단 프로그램 진행
- 중증정신질환자의 삶의 질 향상
 - ▷ 만성중증정신질환자의 집중 사례관리
 - ▷ 만성중증정신질환자의 재활을 위한 주간재활프로그램 운영

④ 사업 추진체계

참여기관		기관별 역할	민관협력 방법	주민참여 방법
지자체	수영구	수영구 정신건강복지센터 위탁운영	정신건강복지센터 운영 지원 정신건강 사례회의	홈페이지 활용 (www.growthmhc.or.kr) 주민 욕구조사
공공기관	구, 개별 동, 관내 민간기관	상담 및 서비스 의뢰/연계 정보공유 창구 운영		
민간기관	수영구 정신건강 복지센터	정신건강관리사업 수행		
	비지정			

⑤ 사업량 및 소요 예산

구분		2018 (지속사업)	2019	비고
사업량(단위: 명, 건)		4,140	4,140	
사업비 (단위: 백만원)	계		101	101
	지방비	소계	76	76
		시도비	22.5	22.5
		시군구비	53.5	53.5
	기타(재원명칭: 국비)		25	25

(5) 성과지표 및 측정방법, 연차별 목표 수준

성과지표	측정산식	자료수집방법 및 출처	목표수준(건, 명, 일) 2019
아동·청소년 정신건강선별 및 정신건강상담	정신건강선별	선별검사 인수, 학교 및 센터에서 실시한 심층평가 리스트	60명
	정신건강상담	상담 건수, 보건복지부 정신건강 사례관리시스템(MHIS) 상담 건수	400건
청장년 정신건강선별 및 정신건강상담	정신건강선별	선별검사 인수, 캠페인, 일반상담에서 실시한 선별검사 리스트	350명
	정신건강상담	상담 건수, 보건복지부 정신건강사 례관리시스템(MHIS) 일반상담 건수	450건
노인 정신건강선별 및 정신건강상담	정신건강선별	선별검사 건수, 캠페인, 일반상담에서 실시한 노인 선별검사 리스트	600건
	정신건강상담	상담 건수, 보건복지부 정신건강사 례관리시스템(MHIS) 노인 일반상담 건수	300건
우울·자살 고위험군 독거노인 집중 사례관리	독거노인 우울·자살생각 선별검사	선별검사 건수, 락행쇼 독거노인 동별 전수조사 자료(2018년 현재까지 6개동)	1개동 추가 400건
	고위험군 집중사례관리	사례관리 건수, 사례관리 제공 대장	500건
중증정신질환 사례관리 및 주간재활프로그램 운영	중증정신질환 사례관리	사례관리 건수, 보건복지부 정신건강사례관리시스템(MHIS) 중증정신질환 사례관리 건수	1,000건
	주간재활프로그램 운영	프로그램 진행 일수, 보건복지부 정신건강사례관리시스템(MHIS) 재활프로그램 진행 일수	80일

32) 세부사업 5-5 : 돌봄 대상자에 대한 지역사회 정착지원

세부사업명	담당자 정보			
	성명	과	팀	연락처
돌봄이 필요한 사람의 지역사회 정착지원	윤치호	건축과	도시디자인계	051-610-4604
	조숙희	주민생활지원과	희망복지지원계	051-610-4346
	이솔지	주민생활지원과	희망복지지원계	051-610-4347

(1) 추진 배경

- 아동시설 보호기간 만료 청소년 및 소년소녀가장, 한부모 가정 등 사회적 취약계층에 대한 주거지원의 필요성 대두
- 수영구 맞춤형 지역사회보장체계를 구축한다는 점에서 새롭게 유입된 지역주민들이 지역사회를 이해할 수 있도록 하는 방안이 요구됨
- 저소득 가구의 주거환경개선 사유 발생 시 단발성 사업이 아닌 체계적이고 지속적인 집수리 필요

(2) 사업 목적

- 전셋집 마련이 어려운 저소득층에게 노부부가 기부한 주택을 임대하여 내집 처럼 편안하게 살아가면서 스스로 자립할 수 있도록 지원 하고자함
- 수영구 유입인구에 대한 지역사회보장 정보 공유를 통한 안정적 정착지원
- 열악한 환경에서 생활하는 취약계층에게 집수리 지원을 통한 쾌적한 주거환경 제공

(3) 사업 추진 근거

- 부산광역시 수영구 저소득 주민 생활안정 지원 조례
- 보건복지부 커뮤니티케어 추진단(2018.6.) 사업계획
- 제4기 지역사회보장계획 수립을 위한 T/F팀 회의

(4) 사업 개요

① 사업 기간 : 2019년 ~

② 사업 대상

- 김할머니 희망보금자리 사업
 - : 수영구에 거주하는 자로 아래의 우선순위에 따라 선정(4가구 지원가능)
 - : 1순위(아동시설 보호기간 만료 청소년), 2순위(소년소녀가정, 한부모가정), 3순위(기타 긴급한 사유로 인하여 주거지원이 필요하다고 구청장이 인정하는자)
- 사회보장서비스 정보 책자(희망복지 자원맵) 제작·배부
 - : 주민, 공공기관 및 사회복지 유관단체, 사회복지법인 등

- 수영구 똑딱이 봉사단 집수리 사업(재능기부 봉사단)

: 기초생활수급자 및 차상위계층 등 주거환경개선이 필요한 저소득 주민

③ 사업 내용(급여·서비스)

- 김할머니집 기본 현황

위 치	부산광역시 수영구 과정로 62-3(망미동)		
대지면적	116.4m ²	건축면적	111.29m ²
건축물규모	지상 2층	구 조	블록조 슬라브

- 사회보장서비스 정보 책자(희망복지 자원맵) 제작·배포

: 매년 달라지는 복지시책과 기존의 공공 및 민간자원 등 복지정보를 주민, 공공기관 및 사회복지 유관단체, 사회복지법인 등에 배포

- 도배·장판, 보일러, 싱크대, 방수, 화장실, 방충망 등 집수리

- 수영구 똑딱이 봉사단 집수리 사업(재능기부 봉사단)

: 열악한 환경의 주거환경개선이 필요한 취약계층 가구에 똑딱이 봉사단의 재능기부를 통해 집수리 지원 (재원: 재료비 구비 예산 편성)

④ 사업 추진체계

참여기관		기관별 역할	민관협력 방법	주민참여 방법
지자체	중앙정부	사업관련 공모	지역사회보장 협의체 안내책자 (책자 제작 및 배포)	책자 배포 민·관협의체를 통한 의견 수렴 재능기부
	수영구	사회보장서비스 안내 책자 제작		
		대상자 선정, 집수리 사업 진행		
공공기관	개별 동	대상자 현황파악, 추천		
		서비스 안내 책자 배포		
	보건소	연계서비스 확보(인력지원 등)		
민간기관	비지정	관련 인력 및 지역주민 대상 교육	사업 대상자 발굴, 조사, 집수리 시행	
		지역사회복지 지원을 위한 관련기관 연계		
		서비스 안내 책자 배포		
		집수리 시행		

⑤ 사업량 및 소요 예산

구분(김할머니집)			2018 (지속사업)	2019	비고
사업량(단위: 명, 건)			4	4	
사업비 (단위: 백만원)	계		2.3	2.3	
	지방비	소계	2.3	2.3	
		시도비			
		시군구비	2.3	2.3	
	기타(재원명칭:)				

구분(사회보장서비스 정보 책자)			2018 (지속사업)	2019	비고
사업량(단위: 명, 건)			1,000부	1,000부	
사업비 (단위: 백만원)	계		10	10	
	지방비	소계	10	10	
		시도비			
		시군구비	10	10	
	기타(재원명칭:)				

구분(수영구 똑딱이 봉사단)			2018 (지속사업)	2019	비고
사업량(단위: 명, 건)			15	15	
사업비 (단위: 백만원)	계		25	25	
	지방비	소계	25	25	
		시도비			
		시군구비	25	25	
	기타(재원명칭:)				

(5) 성과지표 및 측정방법, 연차별 목표 수준

성과지표	측정산식	자료수집방법 및 출처	목표수준 (2019)
김할머니집 운영	운영	이용 가정 수	4
사회보장서비스 책자	배포 수	배포 수	1,000
수영구 똑딱이 봉사단	지원 대상자 수	지원 대상자 수	15



연차별 시행계획의 행정·재정 지원계획



3. 연차별 시행계획의 행정·재정 지원계획

1) 재정 계획

(1) 재정 지원 계획 개요

● 2019년 본예산 일반회계 분야별 세출규모(안)

(단위 : 백만원, %)

구분	합 계	일반 공공 행정	공공 질서· 안전	교육	문화 및 관광	환경 보호	사회 복지	보건	농림 해양 수산	산업· 중소 기업	수송 및 교통	국토· 지역 개발	예비비	기타
예산액	270,145	10,697	1,761	1,210	10,302	15,839	160,060	6,100	1,579	76	3,649	1,675	1,899	55,298
비중	100	3.96	0.65	0.45	3.81	5.86	59.25	2.26	0.58	0.03	1.35	0.62	0.70	20.47

주) 출처 : 2019년 예산(안), 수영구 내부자료

● 2019년 본예산 일반회계 사회복지비 세출규모(안)

(단위 : 백만원, %)

구 분	합계	기초생활보장 (081)	취약계층지원 (082)	보육·가족 및 여성 (084)	노인·청소년 (085)	노동 (086)
예산액	160,060	29,136	24,599	33,291	71,889	1,145
비 중	100	18.20	15.36	20.80	44.92	0.72

주) 출처 : 2019년 예산(안), 수영구 내부자료

● 2019년 재정전망

- 일자리 확충 및 복지정책 확대에 의한 주민 복지 수요의 지속적인 증가와 더불어 사회적 가치 실현, 안전 관련 수요가 증가할 전망
- 정부의 일자리 확대 및 복지투자 확대에 따른 지방비 부담 증가 예상
- 민선7기 사업의 가시적 성과 창출과 지역경제 활성화를 위한 지역 개발사업의 지출수요가 크게 증가할 것으로 전망

● 사회복지비 연도별 현황

(단위 : 백만원, 명, %)

구 분	연 도 별				
	2013	2014	2015	2016	2017
세출결산액(A)	162,145	187,464	212,506	227,125	245,291
사회복지분야(B)	78,607	93,417	110,607	119,176	130,983
사회복지분야비율(B/A)	48.48	49.83	52.05	52.47	53.4
인구수(C)	175,098	178,480	179,795	179,324	179,996
주민1인당 사회복지비(B/C)(천원)	449	523	615	665	728

주) 출처 : 수영구 홈페이지 재정 공시

- 사회복지분야의 지출은 꾸준히 증가하고 있으며 세출에서 복지 분야 비율이 53%로 가장 비중이 높음. 향후 복지 분야 수요증가, 정부 복지정책으로 꾸준히 증가 전망

● 일반회계 세출규모 분야별, 연도별 세출결산 현황

(단위 : 백만원, %)

분야별	연도	2014		2015		2016		2017	
		금액	비중	금액	비중	금액	비중	금액	비중
합 계		187,464	100	212,506	100	227,125	100	245,291	100
일 반 공 공 행 정		14,112	7.53	8,319	3.91	8,528	3.75	14,974	6.10
공 공 질 서 · 안 전		3,881	2.07	11,193	5.27	12,381	5.45	8,017	3.27
교 육		0	0	0	0	0	0	0	0
문 화 및 관 광		7,594	4.05	8,844	4.16	9,960	4.39	8,604	3.51
환 경 보 호		9,570	5.11	10,055	4.73	12,369	5.45	12,097	4.93
사 회 복 지		93,417	49.83	110,607	52.05	119,176	52.47	130,983	53.4
보 건		4,348	2.32	5,135	2.42	5,622	2.48	6,730	2.74
농 립 해 양 수 산		1,879	1	2,487	1.17	2,098	0.92	2,050	0.84
산 업 · 중 소 기 업		1,615	0.86	5,398	2.54	3,377	1.49	2,041	0.83
수 송 및 교 통		7,633	4.07	4,855	2.28	7,757	3.42	6,827	2.78
국 토 · 지 역 개 발		1,892	1.01	2,220	1.04	2,578	1.14	7,593	3.1
예 비 비		0	0	0	0	0	0	0	0
기 타		41,523	22.15	43,392	20.42	43,279	19.06	45,375	18.5

주) 출처 : 수영구 홈페이지 재정 공시

☞ 일반회계 세출규모 중 가장 비율이 높은 것은 사회복지분야 1,310억(53.4%)

● 사회복지분야 지출 내역

- 대상회계 : 일반회계, '17년 결산결과 사회복지 분야·부문별 집행액

(단위 : 백만원, %)

구 분	합계	기초생활 보장 (081)	취약계층 지원 (082)	보육·가족 및 여성 (084)	노인·청소년 (085)	노동 (086)	사회복지 일반 (089)
합 계	130,983	24,006	16,719	33,730	54,768	1,761	0
국 비	85,383	20,746	6,768	18,025	39,081	763	0
시·도비	34,427	1,955	8,622	11,760	11,322	769	0
시·군·구비	11,173	1,305	1,329	3,945	4,365	229	0

주) 출처 : 수영구 홈페이지 재정 공시

(2) 세부사업 예산 투입 계획

(단위: 백만원)

구분		중점 추진 사업 여부 (○,×)	2019			조달계획
			지방비		기타	
			시도	시군구		
안전한 돌봄과 교육을 위한 여성아동 지원	청소년 참여 위원회 구성 운영	○		1.4	1.4	자체재원 국비
	주야간 돌봄서비스 확대	○	502		1,172	시비 국비
	중·고등학생 무상교복지원	○		380	337	자체재원 기타(시교육청)
	출산장려를 위한다자녀 가정지원확대	○		121		자체재원
	방범취약지역 CCTV카메라 확대 보강		100	100	150	자체재원 시비 국비
	육아종합지원센터 건립			2,513	3,000	자체재원 특별교부금
	국공립보육시설 증설		60	98	120	자체재원 시비 국비
소외받지 않는 삶을 위한 노인 장애인 지원	노인 스마트 안부 알리미	○		9		자체재원
	수영복지 셔틀버스 도입 운영	○				시비
	공기청정기 지원	○	100	50	50	자체재원 시비 국비
	보건소치매 안심센터운영	○	50.3	50.3	402.7	자체재원 시비 국비
	냉·난방 복지지원 강화	○		43		자체재원
	저소득세대 건강보험료 지원	○		96		자체재원
	특화 노인일자리 돌레커피사업	○	31.5			시비
	노인복지관 분관 건립운영		1,700			자체재원 시비
	장애인복지관건립운영		3,341	231		자체재원 시비

(단위: 백만원)

구분		중점 추진 사업 여부 (○,×)	2019			조달계획
			지방비		기타	
			시도	시군구		
문화가 있는 공동체 구축을 위한 기반확충	문화·평생 학습서비스 정보전달체계 구축 운영	○		25 13 1.9		자체재원
	주민자치회 마을공동체 발전사업	○		30		자체재원
	수영구 도시재생 주민대학 운영	○		13		자체재원
	평생학습관 건립 운영			214		자체재원
	B-Con 그라운드 조성		2,000		2,000	시비, 국비
	국민체육센터 건립운영			2,263		자체재원
	도서관 재건립 / 신축		1,976	187	3,754	자체재원 시비, 국비
	망미2동 복합주민센터 건립					재원 기확보
	청소년 문화의집 건립 운영			242		자체재원 시비, 국비
	지역경제 활성화를 위한 일자리연계 사회보장 지원	수영구 일자리 종합센터 운영활성화	○		86	
	사회적(마을) 기업 자립지원 강화	○	189	11	533	자체재원 시비 국비
수영구형 커뮤니티케 어 체계 구축	지역사회 커뮤니티케어 인프라 강화	○	124			시비 (공모)
	돌봄 복지 정보전달 체계 구축	○				비예산
	지역사회중심 건강관리 체계강화	○	13	13		자체재원 시비
	지역주민 행복체감을 위한 정신건강관리체계 강화	○	22.5	53.5	25	자체재원 시비 국비
	돌봄대상자에 대한 지역사회 정착지원	○		2.3 10 25		자체재원

2) 행정 개선 계획

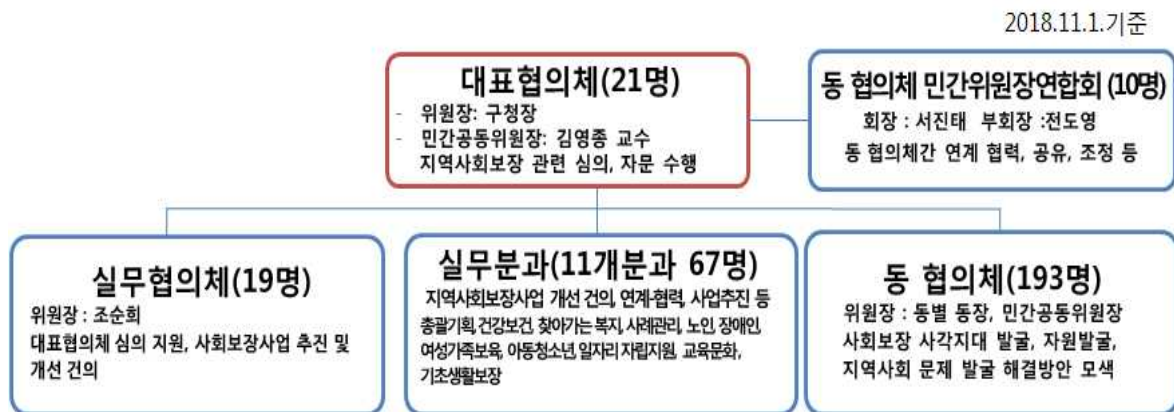
(1) 조직 개선 계획

- 지역사회보장계획의 안정적인 사업수행을 위한 체계 유지

- 찾아가는 보건·복지서비스 추진을 위한 맞춤형 복지 전담팀을 전동 설치하여 사회 복지 공무원 확대 배치
- 도시재생 뉴딜정책에 관한 수영구의 전략마련을 위한 전담조직 창조도시교육추진단을 신설하여 지역공동체, 주거환경정비, 평생학습 교육지원에 관한 업무를 추진
- 사회복지분야를 포함한 다양한 영역이 연계 협력하여 사업 수행
- 커뮤니티 케어 체계 구축을 위한 보건-복지 연계를 강화하며 보건소 방문간호사 등 행정복지센터 전면 배치, 마을건강센터 4개소 운영
- 중앙부처사업(주민자치형 공공서비스 구축사업, 보건복지부 커뮤니티케어 사업) 확대 운영 추진 등으로 읍면동 중심의 사회복지서비스 조직 강화

- 지역사회보장협의체 조직 현황

- 수영구지역사회보장협의체 전담 간사를 채용하고 협의체 운영 체계화 역할 강화 도모



(2) 인력 운용-관리 개선 계획

- 사회복지서비스 확대 강화로 인력 재배치 추진 등 사회복지분야 인력 강화해 왔으며, 맞춤형 복지 전담팀을 전 동(10개동) 구성 완료하여 복지공무원을 증원하였으며 복지 수요가 타동에 비해 많은 2개동(망미1동, 민락동)에 대해서는 사회복지직 공무원 추가 증원하였음
- 민간계약직(통합사례관리사, 의료급여사례관리사, 지역사회복지사, 아동통합사례관리사)의 공무원으로 전환 완료하여 일자리 안정성, 업무전문성, 효율성, 연속성을 강화하고 처우개선 추진함

- 지역사회보장협의체의 활성화를 위한 기반마련을 위해 전담간사를 채용 배치함
- 향후 국가정책 방향(주민자치형 공공서비스 구축사업, 보건복지부 커뮤니티케어 사업 등)에 따라 읍면동 찾아가는 복지 전담팀 구축이 강화될 것으로 예상되며, 이에 따라 복지서비스 지역행정 기반 구축을 위한 사회복지인력 확대 할 것임

- 사회복지담당공무원 현황

2018년 9월말	전체	사회복지담당 공무원 현황					민간 계약직	보조 인력	비고
		계	복지직	행정직	그외 직렬	공무직, 시간제 등			
수 영 구	136	107	72	35		19		10	
본청 합계	68	68	23	35		10			
읍면동 합계	68	49	49			9		10	
남천1동	6	5	4			1		1	
남천2동	5	4	4					1	
수 영 동	7	6	5			1		1	
망미1동	8	7	6			1		1	
망미2동	7	6	5			1		1	
광안1동	7	6	5			1		1	
광안2동	7	6	5			1		1	
광안3동	6	5	4			1		1	
광안4동	7	6	5			1		1	
민 락 동	8	7	6			1		1	

주 1) 그 외 직렬은 복지직, 행정직 이외의 직렬을 의미하며, 세무직, 전산직, 기술직(공업, 농업, 보건, 식품위생 등), 기능직(토목, 건축, 통신, 기계 등) 등이 포함

2) 민간 계약직은 (공무원 신분이 아닌) 통합사례관리사, 방문간호사, 직업상담사 등이 포함

3) 보조 인력은 사회복지요원, 장애인행정도우미, 복지도우미, 준사례관리사 등이 포함

3) 복지자원 및 시설 확충 계획

- 수영구 노인복지관 분관 건립 및 운영

- 위 치 : 수영구 광안4동 1148-3번지(건강가정지원센터)
- 규 모 : 부지 1,267㎡, 연면적 2,018㎡(지상4층, 지하 1층)
- 사 업 비 : 6,723백만원(시비 2,650백만원, 구비 4,073백만원)
 - ▷ 공사비(건축) 5,290, 용역비 368, 부지매입 786, 기타 279
- 사업기간 : 2017년 ~ 2019년(2019년 상반기 개관 예정)

- 수영구 장애인복지관 건립 및 운영

- 위 치 : 부산시 수영구 광안동 1148-4번지
- 규 모 : 부지 1,279㎡, 연면적 1,769.05㎡(지하 1층, 지상 4층)
- 사 업 비 : 6,420백만원(시비 4,891, 구비 1,529)
- 사업기간 : 2017년~ 2019년(2019년 6월 개관 예정)

- 수영구 육아종합지원센터 건립

- 위 치 : 부산광역시 수영구 광안동 738-1번지
- 규 모 : 부지 649.9㎡, 연면적 1,269.7㎡, 지상4층
- 사 업 비 : 5,513백만원(특별교부금 1,500, 특별교부세1,500,구비2,513)
- 사업기간 : 2017년 ~ 2019년(2019년 상반기 개관 예정)

- 신설 공립 어린이집 개원

- 대 상 : 2개소(아파트 관리동 어린이집)
 - ▷ 수영로 754번지 (민락동, 센텀비스타 동원 1차 아파트)
 - ▷ 망미로 30번길 51(망미1동, 망미이진캐스빌 아파트)
- 면 적 : 403㎡ 정원93명 / 141㎡ 정원32명
- 종 류 : 공립어린이집
- 개 소 일 : 2019년 3월 예정
- 예 산 액 : 278백만원(리모델링비, 기자재비, 교재교구비 등 지원)
- 내 용
 - ▷ 수영구 공립어린이집 설치율은 6.4%로 부산시 평균 8.7%보다 낮음
 - ▷ 무상임대, 기부채납 등 추진으로 공동주택 관리동 어린이집을 공립 어린이집으로 전환

- 수영구 청소년문화의 집 건립 및 운영

- 규 모 : 연면적 995㎡, 지하1층/지상3층

- 주요시설 : 청소년문화의 집(북카페, 다목적실, 강의실, 동아리실 등), 진로교육지원센터, 청소년상담복지센터, 학교밖청소년지원센터
- 운영인력 : 11명[관장1, 국장(진로교육지원센터장 겸직)1, 운영팀1, 사업팀2, 방과후아카데미팀3, 진로교육지원센터팀3]
- 사업비 : 2,500백만원
- 사업기간 : 2017년 ~ 2019년 (2019년 6월 개관 예정)
- 운영내용 및 운영방법 : 민간 위탁운영

구분	세부내용
일반 프로그램 운영	<ul style="list-style-type: none"> ○ 수련활동인증프로그램 운영 ○ 직업체험프로그램 운영 ○ 독서프로그램 ○ 학교 및 금련산청소년수련원과 연계프로그램 운영
청소년방과후아카데미 (공모사업)	<ul style="list-style-type: none"> ○ 대상 및 인원: 수영구 거주 방과 후 보호가 필요한 청소년 - 초등학생 각 20명(2개반) / 총 40명 ○ 지원내용 : 체험활동, 학습지원, 상담 등 종합서비스 제공 ○ 운영예산 : 국·시비 연간 151,532천원
진로교육지원센터 (창조교육계)	<ul style="list-style-type: none"> ○ 교육지원청-수영구청-수영구청소년문화의집이 연계하여 학교단위 및 청소년 개인별 진로 직업 활동 지원 ○ 지원내용 : 진로직업 체험지원, 진로·진학 교육지원 등 ○ 운영예산 : 연간 200백만원(교육청 100, 구 100-창조교육계)
시설운영 및 대관	<ul style="list-style-type: none"> ○ 다목적실, 직업체험실 및 동아리실 등 이용 및 대관
청소년운영위원회 구성 및 운영 (청소년활동 진흥법 제4조)	<ul style="list-style-type: none"> ○ 구 성 : 지역 내 청소년(9~24세) 10인 이상 20인 이내로 구성 ○ 운영예산 : 국·시비 연간 2,000천원
청소년지도사 배치지원 (청소년 기본법 제23조)	<ul style="list-style-type: none"> ○ 청소년지도사 1명에 한해서 국·시비 보조됨 ○ 운영예산 : 국·시비 연간 21,912천원(1인 기준)

- 수영구 평생학습관 건립

- 위치 : 수영로521번길 55(광안동) 일원(舊 공무원교육원 부지)
- 사업규모 : 연면적 993.94㎡(지하 1층, 지상 3층)
- 총사업비 : 2,851백만원(區 평생학습관 건립기금)
- 주요시설
 - ▷ 지하1층(38.99㎡): 엘리베이터, 계단, 홀
 - ▷ 1층(314.58㎡) : 강의실 1, 사무실 2(평생학습관, 수영구체육회)
 - ▷ 2층(319.86㎡) : 평생학습관(강의실 4, 동아리실 1)
 - ▷ 3층(320.51㎡) : 수영구도서관(종합자료실, 강의실, 수서실)
- 2019. 6월 : 개관

- B-Con 그라운드 조성사업

- 수영고가도로 하부 유휴공간을 주변지역과 연계를 통한 복합생활문화공간으로 조성하여, 기존 좌수영성 및 F1963등 주변 자원과 연계하여 관광 자원화 추진
- 사업기간 : 2017년 ~ 2019년(2019. 12월 공사 준공)
- 사업위치 : 망미동 601-1번지 일원(수영고가교 하부)
- 사업규모 : 지상1~2층, 20개동, 연면적 1997.29㎡
- 용 도 : 제1, 2종근린생활시설(휴게음식점, 소매점, 사무소 등)
- 총사업비 : 9,000백만원(공사비 8,600, 설계비 400)

- 망미2동 복합주민센터 건립

- 노후된 망미2동사를 리모델링(증축)하여 지역주민이 행정·복지·문화 등 다양한 서비스를 한 장소에서 편리하게 누릴 수 있는 복합주민센터 건립
- 사업위치 : 부산 수영구 망미2동 257-2 일원
- 사업기간 : 2018년 ~ 2019년(2019. 6월 공사 준공 및 이전)
- 사 업 비 : 5,024백만원(국비 600, 시비 730, 구비 3,694)
- 사업규모 : 지하1층·지상4층, 연면적 1,960.13㎡

층별	면적(㎡)	주요 시설(안)
계	1960.13	
지하	69.84	문서고
1층	404.82	동 행복센터 ※피로티 부문 주차장 조성(22면)
2층	658.38	동 행복센터(회의실, 프로그램실, 예비군동대 등)
		복합커뮤니티센터(맞춤형복지팀, 마을지기, 마을건강센터)
3층	658.38	생활문화센터(다목적홀, 사무실, 공방, 유아실, 스튜디오, 공동체부엌)
4층	168.1	생활문화센터(어울림공간, 비품실, 조정실, 창고 등)

- 수영구 국민체육센터 건립

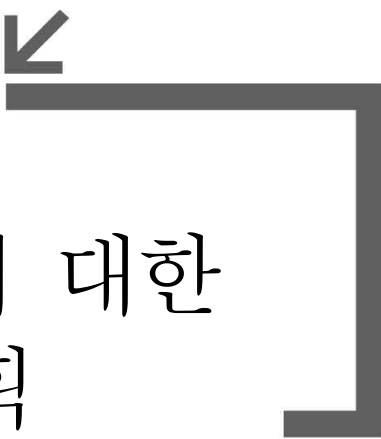
- (구)공무원교육원 부지 일대를 지역주민들을 위한 다양한 문화·체육시설 등 종합문화체육시설을 건립하여 주민 삶의 질 향상을 도모코자 함
- 사업위치 : 수영구 수영로521번길 77일원(舊 공무원교육원)
- 사업기간 : 2015년 ~ 2019년(2019.6월 개관 시범운영)
- 사업규모 : 대지 9,691㎡, 연면적 4,995㎡(지하2층/지상3층)
- 주요시설 : 수영장, 체육관, 헬스장, 골프연습장 등
- 사 업 비 : 23,705백만원(기금 3,200, 시비 7,100, 구비 13,405)

4) 입법 추진 계획

- 「부산광역시 수영구 노인복지관 운영 조례」 일부개정
: 부산광역시 수영구 노인복지관 분관 건립과 관련하여 필요한 사항 개정
- 「부산광역시 수영구 장애인복지관 설치 및 운영 조례」 제정
: 부산광역시 수영구 장애인복지관 운영 등에 관한 필요한 사항을 규정
- 「부산광역시 수영구 진로교육지원센터 설치 및 운영 조례」 제정
: 부산광역시 수영구 진로교육지원센터의 설치 및 운영에 필요한 사항을 규정
- 「부산광역시 수영구 청소년문화의 집 관리 및 운영 조례」 제정
: 수영구 청소년문화의 집의 효율적인 관리와 운영에 필요한 근거를 마련
- 「부산광역시 수영구 교복 지원 조례」 제정 (2018.10.30.공포, 2019.1.1. 시행)
: 교육의 공공성을 강화하고 교육복지를 통한 교육도시를 실현할 수 있도록 학생들의 교복비 지원에 필요한 사항을 규정

5) 민관 협력 개선 계획

- 동 지역사회보장협의체 중심의 주민 참여를 통한 커뮤니티 케어 활성화
: 동 협의체 역할 강화와 주민 참여 확대로 지역에서 돌봄이 필요한 지역민을 지역에서 주민들이 함께 돌보기 위해 동 협의체 중심의 커뮤니티 케어 역할 추진
- 공공과 민간의 정보공유 체계 강화
: 시스템을 활용한 민관 공동사례관리 사업 확대, 솔루션 위원회, 통합사례회의를 통한 공공과 민간의 공유체계 강화 및 민·관 자원 공유 DB 체계 구축
- 지역사회보장계획 운영사항 점검 및 성과공유
: 지역사회보장협의체 실무협의체, 동 협의체 연합회 중심의 운영사항 점검 지역사회보장 계획 추진 사업 담당 부서의 자체 점검



[연차별 시행계획에 대한 모니터링 계획]

4. 연차별 시행계획에 대한 모니터링 계획

1) 모니터링 체계 구성

- 기본 추진 계획

- : 전문가 중심 모니터링단(주민대표 포함)과 주민중심형 모니터링단, 담당부서 업무중심 모니터링단 으로 구분하여 운영
- : 전문가 중심 모니터링단은 주로 전문가의 입장에서 사업을 살펴 봄
- : 주민중심 모니터링단은 동 지역사회보장협의체 민간위원장 연합회를 통해 진행,
주로 민간의 입장 그리고 개별 동의 입장에서 사업을 살펴볼 수 있도록 함
- : 담당부서 업무중심 모니터링단은 계획수립 당시 담당자의 인사이동으로 인해 한계가 발생
하는 계획 추진의 이행과 연속성을 위해 자체평가의 의미를 포함

전문가 중심 모니터링단		성명	소속 및 직위	상세 역할	비고
팀장		손지현	신라대학교 교수	자문(단장)	대표협의체 위원
세부 분과 1	안전한 돌봄과 교육을 위한 여성아동 지원	김석희	홀트 수영 종합사회복지관 부장	<ul style="list-style-type: none"> - 지역사회보장계획의 충실성 평가 - 지역사회보장계획시행 결과 목표달성도 평가 - 평가결과 근거 개선방안 제시 - 사업변경 및 관련 의견 - 민관협력 제안 - 지역사회보장계획에 대한 주민의견 전달 	실무협의체 위원
		김연주	부산종합사회복지관 차장		실무협의체 위원
세부 분과 2	소외받지 않는 삶을 위한 노인장애인 지원	김영우	부산복지네트워크 국장		실무협의체 위원
		박임호	수영동 복지통장		민간위원
세부 분과 3	문화가 있는 공동체 구축을 위한 기반확충	옥순정	복지기획계장		공무원(직책)
		김갑선	희망복지지원계장		공무원(직책)
세부 분과 4	지역경제 활성화를 위한 일자리연계 사회보장 지원	신미라	지역사회보장계획 담당자		공무원(직책)
		이경희	지역사회보장협의체 간사		공무원(직책)
세부 분과 5	수영구형 커뮤니티케어 체계 구축				

주민중심 모니터링단	성명	상세 역할	비고
팀장(망미2동)	강기봉	대표	동 지역사회보장협의체 민간공동위원장 연합회장
남천1동 남천2동 수영동 망미1동 광안1동 광안2동 광안3동 광안4동 민락동	김순련 정도영 서진태 소미숙 김장수 이점석 오수연 정명연 강인중	<ul style="list-style-type: none"> - 지역사회보장계획진행과정 검토 - 동 관련 사업검토 및 지원방안 의견 - 주민참여 의견 제안 	동 지역사회보장협의체 민간공동위원장


담당부서 업무 중심 모니터링단				
추진전략	세부사업	부서명	담당계	상세역할
안전한 돌봄과 교육을 위한 여성아동 지원	청소년 참여위원회 구성 운영	복지서비스과	아동청소년계	연 2회 이행과정 모니터링 인사이동시 인수인계 강화
	주야간 돌봄서비스 확대	복지서비스과	여성가족계	
	중·고등학생 무상교복지원	창조도시교육추진단	창조교육계	
	출산장려 다자녀가정지원확대	복지서비스과	출산보육계	
	방범 취약지역 CCTV카메라확대 보강	안전관리과	통합관계계	
	육아종합지원센터 건립	복지서비스과	출산보육계	
소외받지 않는 삶을 위한 노인장애인 지원	국공립보육시설 증설	복지서비스과	출산보육계	연 2회 이행과정 모니터링 인사이동시 인수인계 강화
	노인 스마트 안부 알리미	복지서비스과	노인복지계	
	수영복지서틀버스 운영	복지서비스과	노인복지계	
		복지서비스과	장애인복지계	
	공기청정기지원	복지서비스과	노인복지계	
	보건소치매안심센터운영	보건소 보건행정과	가족보건계	
	냉·난방 복지지원 강화	주민생활지원과	희망복지지원계	
		안전관리과	안전총괄계	
	저소득세대 건강보험료 지원	복지서비스과	노인복지계	
	특화 노인일자리 돌래커피사업	복지서비스과	노인복지계	
문화가 있는 공동체 구축을 위한 기반확충	노인복지관 분관 건립 운영	복지서비스과	노인복지계	연 2회 이행과정 모니터링 인사이동시 인수인계 강화
	장애인복지관건립운영	복지서비스과	장애인복지계	
	문화·평생학습서비스 정보전달체계 구축 운영	문화공보과	문화공보계	
		창조도시교육추진단	창조교육계	
		도서관	운영계	
	마을공동체 역량강화 지원 사업	창조도시교육추진단	창조기획계	
	주민자치회 마을공동체 발전사업	총무과	자치행정계	
	평생학습관 건립 운영	창조도시교육추진단	창조교육계	
	B-Con 그라운드 조성	창조도시교육추진단	창조사업계	
	국민체육센터 건립 운영	총무과	체육센터운영계	
지역경제 활성화를 위한 일자리연계 사회보장 지원	도서관 재건립 / 신축	문화공보과	문화예술계	연 2회 이행과정 모니터링 인사이동시 인수인계 강화
	망미2동 복합주민센터 건립	총무과	자치행정계	
		문화공보과	문화예술계	
	청소년 문화의집 건립	복지서비스과	아동청소년계	
지역경제 활성화를 위한 일자리연계 사회보장 지원	지역경제 활성화를 위한 일자리 종합센터 운영 활성화	지역경제과	일자리창출계	연 2회 이행과정 모니터링 인수인계 강화
	사회적(마을)기업 자립지원 강화	지역경제과	일자리창출계	
수영구형 커뮤니티 케어 체계 구축	지역사회 커뮤니티케어 인프라 강화	주민생활지원과	희망복지지원계	연 2회 이행과정 모니터링 인사이동시 인수인계 강화
	돌봄 복지 정보전달 체계 구축	주민생활지원과	희망복지지원계	
	지역사회중심건강관리 체계강화	보건소 보건행정과	건강증진계	
		보건소 보건행정과	가족보건계	
	지역주민행복체감을 위한 정신건강 관리체계강화	보건소 보건행정과	가족보건계	
	돌봄대상자에 대한 지역사회정착지원	주민생활지원과 건축과	희망복지지원계 도시디자인계	

2) 모니터링 계획 수립

구분	주요 목적	모니터링 방법	실시주기
이행점검 모니터링	정성평가	사업진행관련 의견청취	연 2회
	과정 점검	○ 모니터링 방법 <ul style="list-style-type: none"> - 전문가 중심 모니터링단 운영 연 2회 - 주민중심 모니터링단 운영 연 2회 - 담당부서 업무중심 모니터링단 운영 연 2회 <ul style="list-style-type: none"> ▷ 11개 부서 - 실무협의체의 계획 과정 모니터링 연 2회 ○ 모니터링 내용 <ul style="list-style-type: none"> - 계획대비 예산확보 및 사업추진 이행정도 - 계획 관련 부서의 업무추진 지원정도 - 민간전문가와의 협업 내용 및 수준 	
결과확인 모니터링	정량평가	사업진행결과 확인	1년 1회
	결과 평가	○ 모니터링 방법 <ul style="list-style-type: none"> - 전문가 중심 결과 모니터링 연 1회 - 사업부서 담당자 결과 모니터링 연 1회 <ul style="list-style-type: none"> ▷ 11개 부서 - 실무협의체의 시행결과 모니터링 연 1회 - 대표협의체의 시행결과 최종 평가 연 1회 ○ 모니터링 내용 <ul style="list-style-type: none"> - 목표 달성 정도 - 결산 비율 	

3) 모니터링 결과 반영(환류)

- 각 모니터링단에서 제시된 의견은 업무담당자에게 전달·반영
- 반영된 결과는 (1차) 모니터링단 대표(팀장)에게 보고
 - (2차) 실무협의체 및 대표협의체에 년 1회 이상 결과보고
- 의견을 반영하기 어려운 경우 같은 방법으로 반영불가 의견을 전달함



첨부자료.
지자체 사회보장분야 사업

[첨부자료] 지자체 사회보장분야 사업 목록

사업명	담당부서 계이름	사업 유형	예산(단위:백만원)				제4기 지역사회보장계획		
			'18		'19		추진 전략	세부 사업	중점추진 사업 (O, X)
			지방비	국비	지방비	국비			
기초생활보장급여지원	주민생활지원과 생활보장계	국고(매칭)	1,665	14,850	1,684	15,066			
부산형 기초보장급여	주민생활지원과 생활보장계	광역시	372		172				
수급자 월동대책비 등	주민생활지원과 생활보장계	광역시	174		161				
긴급복지	주민생활지원과 희망복지지원계	국고(매칭)	112	450	140	566			
저소득층LED조명교체	주민생활지원과 희망복지지원계	국고(매칭)			30	12			
의료급여사업	주민생활지원과 생활보장계	국고(매칭)	72	291	67	230			
저소득주민자활지원사업	주민생활지원과 생활보장계	국고(매칭)	360	1,986	387	2,221			
종합사회복지관운영	주민생활지원과 복지기획계	광역시	1,232		1,315				
기초푸드뱅크운영	주민생활지원과 복지기획계	광역시	54		54				
통합사례관리지원	주민생활지원과 희망복지지원계	국고(매칭)	7	8	7	8			
읍면동맞춤형통합서비스	주민생활지원과 희망복지지원계	국고(매칭)	25	59	25	59	5	5-3	O
다북동민관협력체계구축	주민생활지원과 희망복지지원계	광역시	180		180		5	5-1 5-3 5-4	O
지역사회보장협의체 지원	주민생활지원과 복지기획계	기초	63		37				
보훈업무추진	주민생활지원과 복지기획계	기초	151		165				
참전유공자명예수당	주민생활지원과 복지기획계	광역시	678		979				
지역사회서비스투자사업	주민생활지원과 복지기획계	국고(매칭)	267	671	297	695			
저소득층교육비 신청접수지원사업	주민생활지원과 복지기획계	광역시	4		2				
통합사례관리사인건비	주민생활지원과 희망복지지원계	국고(매칭)	48	48	47	47			

사업명	담당부서 계이름	사업 유형	예산(단위:백만원)				제4기 지역사회보장계획		
			'18		'19		추진 전략	세부 사업	중점추진 사업 (O, X)
			지방비	국비	지방비	국비			
노인복지관운영	복지서비스과 노인복지계	광역	634		634				
노인복지관 건립	복지서비스과 노인복지계	광역	950		1,700		2	2-8	X
경로당활성화 사업	복지서비스과 노인복지계	광역	17		17				
경로당운영지원	복지서비스과 노인복지계	광역	210		210				
경로당냉·난방, 양곡지원	복지서비스과 노인복지계	국고(매칭)	47	142	47	142			
경로당시설개선	복지서비스과 노인복지계	기초	97		115				
대한노인회운영지원	복지서비스과 노인복지계	기초	27		27				
어르신올림픽대회	복지서비스과 노인복지계	기초	30		30				
재가노인복지시설 지원	복지서비스과 노인복지계	광역	227		227				
기초생활보장급여지원	복지서비스과 노인복지계	국고(매칭)	20	174	20	174			
노인의료복지시설 지원	복지서비스과 노인복지계	광역	84		84				
노인일자리 사업	복지서비스과 노인복지계	국고(매칭)	2,327	2,327	2,327	2,327	2	2-7	O
등급외자부담금 지원	복지서비스과 노인복지계	광역	83		83				
시니어클럽 운영	복지서비스과 노인복지계	광역	274		274				
기초연금 지급사업	복지서비스과 노인복지계	국고(매칭)	10,750	43,004	12,320	49,283			
노인돌봄기본서비스	복지서비스과 노인복지계	국고(매칭)	122	286	198	463			
노인돌봄종합서비스	복지서비스과 노인복지계	국고(매칭)	168	392	218	510			
단기가사서비스	복지서비스과 노인복지계	국고(매칭)	0.5	1.3	1	3.			
무의탁노인세대 명절위로금	복지서비스과 노인복지계	광역	121		126				
재가노인 무료급식	복지서비스과 노인복지계	광역	141		141				

사업명	담당부서 계이름	사업 유형	예산(단위:백만원)				제4기 지역사회보장계획		
			'18		'19		추진 전략	세부 사업	중점추진 사업 (O, X)
			지방비	국비	지방비	국비			
노인교실 운영비	복지서비스과 노인복지계	광역	36		36				
공기청정기 지원	복지서비스과 노인복지계	국고(선택)	100	100			2	2-3	O
독거노인 안전강화 사업	복지서비스과 노인복지계	기초	9		9		2	2-5	O
독거노인 중증장애인 응급안전알림 서비스	복지서비스과 노인복지계	국고(매칭)	18	18	18	18			
저소득세대 국민건강보험료	복지서비스과 노인복지계	기초	66		96		2	2-6	O
장애인복지관건립	복지서비스과 장애인복지계	광역	1,950		3,172		2	2-9	X
수어교실 운영	복지서비스과 장애인복지계	기초	0.9		0.9				
장애인 인식개선 교육	복지서비스과 장애인복지계	기초	0.4		0.4				
장애인단체지원 운영	복지서비스과 장애인복지계	기초	25		25				
장애수당(기초)	복지서비스과 장애인복지계	국고(매칭)	91	214	91	214			
장애수당(차상위등)	복지서비스과 장애인복지계	국고(매칭)	63	148	63	148			
장애인연금	복지서비스과 장애인복지계	국고(매칭)	766	1,788	766	1,788			
장애인재활수당	복지서비스과 장애인복지계	국고(매칭)	131		131				
저소득장애인 진단비 및 검사비 지원	복지서비스과 장애인복지계	국고(매칭)	2	2	2	2			
장애인의료비	복지서비스과 장애인복지계	국고(매칭)	15	58	15	58			
여성장애인 출산비용지원	복지서비스과 장애인복지계	국고(매칭)	0.6	1	0.6	1			
장애인재활 보조기구 교부	복지서비스과 장애인복지계	국고(매칭)	1	5	1	5			
발달재활서비스지원	복지서비스과 장애인복지계	국고(매칭)	88	206	125	292			

사업명	담당부서 계이름	사업 유형	예산(단위:백만원)				제4기 지역사회보장계획		
			'18		'19		추진 전략	세부 사업	중점추진 사업 (O, X)
			지방비	국비	지방비	국비			
언어발달지원	복지서비스과 장애인복지계	국고(매칭)	0.5	1	0.6	1			
발달장애인 부모상담지원	복지서비스과 장애인복지계	국고(매칭)	1	3	2	4			
공공후견비용지원	복지서비스과 장애인복지계	국고(매칭)	0.06	0.24					
발달장애인 주간활동 서비스지원	복지서비스과 장애인복지계	국고(매칭)			32	13			
발달장애인 방과후 돌봄서비스지원	복지서비스과 장애인복지계	국고(매칭)			24	10			
장애인일자리지원 (일반형일자리)	복지서비스과 장애인복지계	국고(매칭)	144	144	144	144			
장애인일자리지원 (복지일자리)	복지서비스과 장애인복지계	국고(매칭)	63	63	63	63			
장애인일자리지원 (시간제일자리)	복지서비스과 장애인복지계	국고(매칭)	24	24	24	24			
장애인활동지원	복지서비스과 장애인복지계	국고(매칭)	264	407	264	407			
장애인활동지원 (시자체추가지원사업)	복지서비스과 장애인복지계	국고(매칭)	17		17				
장애인활동지원 가산급여	복지서비스과 장애인복지계	국고(매칭)	0.4	0.9	0.4	0.9			
장애인 공동생활가정 운영	복지서비스과 장애인복지계	광역시	263		263				
장애인 주간보호시설 운영	복지서비스과 장애인복지계	광역시	539		539				
수영구 수어통역센터 운영	복지서비스과 장애인복지계	광역시	147		147				
장애인직업재활시설 운영	복지서비스과 장애인복지계	광역시	419		419				
장애인지역법인 근로작업장 지원	복지서비스과 장애인복지계	광역시	21		21				
중증장애인 자립생활지원	복지서비스과 장애인복지계	광역시	50		50				
출산 및 영유아지원강화	복지서비스과 출산보육계	국고(선택)	12,436	15,345	13,612	16,136	1	1-4 1-6 1-7	O

사업명	담당부서 계이름	사업 유형	예산(단위:백만원)				제4기 지역사회보장계획		
			'18		'19		추진 전략	세부 사업	중점추진 사업 (O, X)
			지방비	국비	지방비	국비			
건강가정및다문화 가족지원센터운영	복지서비스과 여성가족계	국고(매칭)	95	135	95	135			
공동육아나눔터운영	복지서비스과 여성가족계	국고(매칭)	12	28	21	21			
다문화가족지원센터운영	복지서비스과 여성가족계	기초	78		80				
한국어교육지원	복지서비스과 여성가족계	국고(매칭)	6	15	6	15			
여성가족복지증진	복지서비스과 여성가족계	기초	4		7				
성폭력상담소운영	복지서비스과 여성가족계	국고(매칭)	93	79	107	107			
성폭력상담소종사자 복지수당	복지서비스과 여성가족계	광역	14		14				
가정폭력가해자교정 치료프로그램운영	복지서비스과 여성가족계	국고(매칭)	11	25	12	28			
광안리안전프로젝트사업	복지서비스과 여성가족계	기초	5		5				
부자가족 주거지원사업	복지서비스과 여성가족계	광역	3		3				
저소득 한부모가족 지원사업	복지서비스과 여성가족계	기초	7		15				
재가 한부모가족 지원사업	복지서비스과 여성가족계	광역	6		6				
한부모가족 아동양육비	복지서비스과 여성가족계	국고(매칭)	88	352	188	753			
한부모가족 교통비 및 학용품비 지원	복지서비스과 여성가족계	광역	109		109				
한부모가족자녀 교육비	복지서비스과 여성가족계	광역	8		8				
아이돌봄지원사업	복지서비스과 여성가족계	국고(선택)	199	464	502	1,172	1	1-2	O
청소년한부모 자립지원	복지서비스과 여성가족계	국고(매칭)	0.9	4	1	7			
청소년어울림마당지원	복지서비스과 아동청소년계	국고(매칭)	15.9	10.6	12.3	8.2			

사업명	담당부서 계이름	사업 유형	예산(단위:백만원)				제4기 지역사회보장계획		
			'18		'19		추진 전략	세부 사업	중점추진 사업 (O, X)
			지방비	국비	지방비	국비			
청소년동아리지원	복지서비스과 아동청소년계	국고(매칭)	14.3	9.6	14.3	9.6			
청소년특별지원	복지서비스과 아동청소년계	국고(매칭)	1.5	3.5	1.5	3.5			
학교밖청소년지원	복지서비스과 아동청소년계	국고(매칭)	36	84	36.7	85.6			
지역사회청소년 통합지원체계구축	복지서비스과 아동청소년계	국고(매칭)	183.3	46.1	188.9	47.3			
청소년동반자 프로그램운영	복지서비스과 아동청소년계	국고(매칭)	36	36	55.2	44.6			
청소년건강지원사업	복지서비스과 아동청소년계	국고(매칭)	5.5	5.5	21.4	21.4			
청소년 문화의집 건립	복지서비스과 아동청소년계	국고(선택)	1,539	1,056	242		3	3-9	X
지역청소년 참여기구 운영	복지서비스과 아동청소년계	국고(선택)	1.4	1.4	1.4	1.4	1	1-1	O
청소년 유해환경 감시단 지원사업	복지서비스과 아동청소년계	국고(매칭)	2.9	2.9	2.9	2.9			
청소년 선도 사업비 지원	복지서비스과 아동청소년계	기초	10	0	10	0			
아동복지시설(동산원) 수급자 생계급여	복지서비스과 아동청소년계	국고(매칭)	11.5	103.5	10.5	94			
요보호아동 자립지원금	복지서비스과 아동청소년계	광역	50	0	80	0			
아동복지시설 운영비	복지서비스과 아동청소년계	광역	1,105	0	1,219	0			
아동시설 안전관리 환경개선비	복지서비스과 아동청소년계	광역	6.8	0	6.8	0			
요보호아동 건전육성지원	복지서비스과 아동청소년계	광역	32	0	34.5	0			
요보호아동 대학등록금	복지서비스과 아동청소년계	광역	15	0	38.5	0			
그룹홈 운영	복지서비스과 아동청소년계	국고(매칭)	47.2	31.4	49.4	32.9			
가정위탁 양육지원	복지서비스과 아동청소년계	광역	80	0	102.6	0			

사업명	담당부서 계이름	사업 유형	예산(단위:백만원)				제4기 지역사회보장계획		
			'18		'19		추진 전략	세부 사업	중점추진 사업 (O, X)
			지방비	국비	지방비	국비			
입양아동 가족지원	복지서비스과 아동청소년계	국고(매칭)	28.9	67.5	24.7	57.7			
입양축하금	복지서비스과 아동청소년계	광역	1	0	4	0			
가정위탁아동 심리치료비 지원	복지서비스과 아동청소년계	국고(매칭)	0.9	2.1	0.5	1.3			
아동발달지원계좌	복지서비스과 아동청소년계	국고(매칭)	77	33	77	33			
저소득층 아동급식 사업 토·공휴일	복지서비스과 아동청소년계	광역	49	0	49	0			
저소득층 아동급식 사업 평일·방학	복지서비스과 아동청소년계	광역	227	0	227	0			
어린이 놀이터 정비관리	복지서비스과 아동청소년계	기초	5	0	5	0			
아동수당 지급	복지서비스과 아동청소년계	국고(매칭)	2,090	521	5,851	1,462			
아동수당 지자체 사업추진	복지서비스과 아동청소년계	국고(매칭)	2.9	1.3	1.4	0.5			
아동수당 제도 구축사업비	복지서비스과 아동청소년계	국고(매칭)	19	8	0	0			
드림스타트 자체프로그램 운영	복지서비스과 드림스타트계	기초	20		20				
도시재생 활성화 및 역량강화	창조도시교육추진단 창조기획계	기초	186	12	112	0	3	3-3	O
B-con 그라운드	창조도시교육추진단 창조사업계	국고(선택)	2,300	2,300	2,000	2,000	3	3-5	×
평생학습과 교육협력	창조도시교육추진단 창조교육계	기초	674	94	941		3	3-1 3-4	O
중·고등학생 무상교복 지원	창조도시교육추진단 창조교육계	기초			380		1	1-3	O
일자리창출사업	지역경제과 일자리창출계	국고(선택)	852	929	937	1,021	4	4-1 4-2	O
광안리 어방축제	문화공보과 문화예술계	국고(선택)	470	80	470	80			
차 없는 문화의 거리	문화공보과 문화예술계	기초	91		91				

사업명	담당부서 계이름	사업 유형	예산(단위:백만원)				제4기 지역사회보장계획		
			'18		'19		추진 전략	세부 사업	중점추진 사업 (O, X)
			지방비	국비	지방비	국비			
공공도서관 건립 지원 (수영구 공공도서관)	문화공보과 문화예술계	국고(매칭)	3,442	961	1,976	2,634	3	3-7	X
공공도서관 건립 지원 (광안동 공공도서관)	문화공보과 문화예술계	국고(매칭)	653		1,027	1,120	3	3-7	X
생활문화센터 관리	문화공보과 문화예술계	기초	294		126				
망미2동 생활문화센터 조성	문화공보과 문화예술계	국고(포괄)	1,412	600	300		3	3-8	X
교양·교육강좌 운영	수영구도서관	기초	43		48		3	3-1	O
도서구입	수영구도서관	기초	62		62				
자료실 운영	수영구도서관	기초	88		75				
자료 확보 및 자료실 운영	수영구도서관	기초	156		143				
공공도서관 개관시간 연장	수영구도서관	국고(매칭)	87	46	24	22			
지역서점 희망도서 바로대출	수영구도서관	광역	2.3						
길 위의 인문학	수영구도서관	국고(공모)	10						
도서관과 함께 책읽기	수영구도서관	국고(공모)		4.45					
주거급여 지원	건축과 도시디자인계	국고(매칭)	528	4,756	821	7,392			
김할머니 임대주택 지원	건축과 도시디자인계	기초	2		2				
폭염대비 그늘막설치사업	안전관리과 안전총괄계	기초	110		42				
폭염관리대책사업	안전관리과 안전총괄계	국고		34					
풍수해보험	안전관리과 안전총괄계	광역	4		4				
CCTV 구축사업	안전관리과 통합관제계	국고, 광역	133	500			1	1-5	X

사업명	담당부서 계이름	사업 유형	예산(단위:백만원)				제4기 지역사회보장계획		
			'18		'19		추진 전략	세부 사업	중점추진 사업 (O, X)
			지방비	국비	지방비	국비			
망미2동 복합주민센터 건립	총무과 자치행정계	기초	1,407		43		3	3-8	X
주민자치회 운영지원	총무과 자치행정계	기초	210		210		3	3-3	O
스포츠강좌이용권 지원	총무과 생활체육계	국고(매칭)	31	72	31	72			
자원봉사역량강화	총무과 자치행정계	국고(매칭)	175	28	195	33			
수영구 국민체육센터 건립	총무과 체육센터운영계	국고(매칭)	4,543				3	3-6	X
기초정신건강증진 센터운영(보조사업)	보건행정과 가족보건계	국고(매칭)	380	380	380	380			
기초정신건강증진 센터운영(시비보조사업)	보건행정과 가족보건계	광역	10	-	10	-			
자살예방 및 정신건강증진 사업(보조사업)	보건행정과 가족보건계	국고(매칭)	30	20	30	20			
아동청소년정신보건 (보조사업)	보건행정과 가족보건계	국고(매칭)	25	25	25	25			
방문건강관리사업 (시비보조사업)	보건행정과 가족보건계	광역(매칭)	29	-	29	-			
암환자 의료비 및 재가암관리 지원 (재가암환자 관리) (보조사업)	보건행정과 가족보건계	국고(매칭)	5	6	5	6			
사회복귀시설 운영비 지원(보조사업)	보건행정과 가족보건계	광역	266	-	266	-			
통합건강증진사업 운영지원(시비보조사업)	보건행정과 가족보건계	광역(매칭)	11	11	11	11			
방문건강관리사업 (인건비) (보조사업)	보건행정과 가족보건계	국고(매칭)	132	132	132	132	5	5-2	O
방문건강관리사업 (인건비) (자체사업)	보건행정과 가족보건계	기초	97	-	147	-	5	5-2	O
국가암관리사업 (보조사업)	보건행정과 가족보건계	국고(매칭)	87	87	51	51			

사업명	담당부서 계이름	사업 유형	예산(단위:백만원)				제4기 지역사회보장계획		
			'18		'19		추진 전략	세부 사업	중점추진 사업 (O, X)
			지방비	국비	지방비	국비			
암환자의료비및재 가암관리사업(보조사업)	보건행정과 가족보건계	국고(매칭)	86	86	87	87			
한방치매관리사업 (보조사업)	보건행정과 가족보건계	광역	8	-	6	-	2	2-4	O
치매안심센터 운영비 (보조사업)	보건행정과 가족보건계	국고(선택)	38	151	36	144	2	2-4	O
치매안심센터 운영 인건비(보조사업)	보건행정과 가족보건계	국고(선택)	62	251	62	251	2	2-4	O
의료급여수급권자 암검진 비급여비용 지원사업(시비보조사업)	보건행정과 가족보건계	광역	20	-	20	-			
건강상담매니저사업 (보조사업)	보건행정과 가족보건계	국고(매칭)	6	4	6	4			
암등록 및 상담요원 (인건비)(보조사업)	보건행정과 가족보건계	국고(매칭)	5	6	5	6			
국가암관리사업(인건비) (자체사업)	보건행정과 가족보건계	기초	2	-	7	-			
산모신생아 건강관리사 지원사업	보건행정과 가족보건계	국고(매칭)	44	105	66	153			
미숙아 및 선천성 이상아 의료비 지원사업	보건행정과 가족보건계	국고(매칭)	49	49	30	30			
저소득층 기저귀 조제분유 지원사업	보건행정과 가족보건계	국고(매칭)	82	82	82	82			
난임부부 시술비 지원사업	보건행정과 가족보건계	국고(매칭)	18	18	4	4			
청소년 산모 임신·출산 의료비 지원사업	보건행정과 가족보건계	국고(매칭)	1.2	1.2	0.6	0.6			
고위험임산부 의료비 지원사업	보건행정과 가족보건계	국고(매칭)	17	17	21	21			
의료수급권자 일반 건강검진사업	보건행정과 보건행정계	국고(매칭)	20	5	27	6			
국가예방접종실시 (보조사업)	보건행정과 의약계	국고(매칭)	1,176	1,176	1,087	1,087			
예방접종등록관리 (보조사업)	보건행정과 의약계	국고(매칭)	13	13	13	13			

사업명	담당부서 계이름	사업 유형	예산(단위:백만원)				제4기 지역사회보장계획		
			'18		'19		추진 전략	세부 사업	중점추진 사업 (O, X)
			지방비	국비	지방비	국비			
인플루엔자 무료예방접종 (보조사업)	보건행정과 의약계	광역	23	-	27	-			
지역사회건강조사 조사분석 위탁운영 ((구)만성질환 예방관리)	보건행정과 감염병관리계	국고(매칭)	27	27	31	31			
통합건강증진사업	보건행정과 건강증진계	국고(매칭)	205	205	205	205	5	5-2	O
마을건강센터 사업	보건행정과 건강증진계	광역	235	-	280	-	5	5-2	O
지역사회중심 금연지원서비스 사업	보건행정과 건강증진계	국고(매칭)	125	125	151	151			
불소도포사업	보건행정과 건강증진계	기초	3	-	3	-			
아동치과주치의사업	보건행정과 건강증진계	광역	19	-	19	-			
건강한 부산시민행동 프로젝트	보건행정과 건강증진계	광역	21	-	21	-			
건강증진사업	보건행정과 건강증진계	기초	14	-	14	-	5	5-2	O
노인의치보철사업	보건행정과 건강증진계	광역	23	-	23	-			
구강보건사업인력지원	보건행정과 건강증진계	광역	17	-	17	-			
건강생활실천사업 (인건비)	보건행정과 건강증진계	기초	44	-	30	-			