

희망사다리장학금(I 유형, II 유형) 신청안내

(자료제공 : 교육부 교육일자리총괄과 ☎ 044-203-6313, 6402)

□ 희망사다리 장학금 II 유형

- 개요 : 고졸 중소·중견기업 재직자의 학비부담 완화를 위해 대학 등록금 전액 지원
- 지원요건
 - 학력 : 고등학교 졸업자(전문대학 졸업 이상자는 지원 제외)
 - 성적 : 대학 직전학기 성적 70점(C⁺) 이상(직전학기 성적이 없는 신·편입생은 무관)
 - 재직 : 산업체 근무 경력 3년 이상(군 복무 포함)으로 현재 중소·중견기업 재직자
 - ※ 현재 대기업, 국가·지방자치단체, 공공기관 재직자는 지원 제외
- 신청방법 및 지원내용
 - 한국장학재단 홈페이지에서 신청('19년 1학기 : '18.12.21(금)~'19.1.11(금))
 - ☞ 선정 시, 해당 학기 등록금 전액 지원(의무 : 수혜학기 수 × 4개월 간 중소·중견기업 재직)

□ 희망사다리 장학금 I 유형

- 개요 : 미취업 대학생의 중소·중견기업 취업·창업 지원을 위해 대학 등록금 전액 등 지원
- 지원요건
 - 학력 : 일반대 3학년, 전문대 2학년 이상
 - 성적 : 대학 직전학기 성적 70점(C⁺) 이상
- 신청방법 및 지원내용
 - 한국장학재단 홈페이지에서 신청('19년 1학기 : '19.2~3월 중 예정)
 - ☞ 선정 시, 해당 학기 등록금 전액, 장려금(200만원), 취업 컨설팅 지원
 - (의무 : 수혜학기 수 × 6개월 간 중소·중견기업 재직 또는 창업 유지)

□ 세부사항 : 한국장학재단 홈페이지 참조

- 홈페이지 접속(www.kosaf.go.kr) → 장학금 → 희망사다리 I 유형, II 유형
- 문의 : ☎ 1599-2000, 2290

< 홈페이지 메뉴 >



병영생활 고충상담, 성폭력, 군범죄·테러, 방위사업비리 신고/상담 「국방헬프콜 ☎1303」

(자료제공 : 국방부 조사본부 ☎ 02-748-1988)



국민과 함께하는 6·25전사자 유해발굴사업

(자료제공 : 국방부 유해발굴감식단 대외협력과 ☎ 02-811-6588)



대한민국 국방부
Ministry of National Defense



**우리는
대한민국
영웅의 명예를
반드시
찾겠습니다**

**국민과 함께 하는
6·25 전사자 유해발굴사업**

호국영웅의 소재를 제보해주세요!

6·25 전쟁 당시 전사자 직접 매장, 목격 또는 들은 사실이 있다면 하루 빨리 제보해주세요!

- 제보전화 : 1577-5625
- 유해 발굴시 포상금 지급 **최대 70만원**

쉽고 빠른 유가족 유전자 시료 채취

참여 시 1만원 상당의 기념품 제공, 유가족 인정 시 10만원 지급

- 작첩방문 : 가까운 보건소, 군병원, 예비군 동대, 국방부 유해발굴감식단 (보건소, 군병원 방문 채취 시 **무료간담장전 제공**)
- 방문채취 : 생일이 바쁘거나 거동이 불편하신 분 지역방문
- 전화신청 : 1577-5625, 유전자 시료채취 키트 발송(직접채취)
- 원격장방 : 소속부대 인사담당자에게 신청(문화상품권, 무료휴가 제공)

신원 확인 시 최대 1,000만원
이하의 포상금 지급




사례로 만나보는 지방행정혁신 사례(드라이브스루 민원발급센터)

(자료제공 : 행정안전부 지역사회혁신정책과 ☎ 02-2100-8677)

나는 미역이다...

지금 나는 홍보만을 위해 자동차를 타려 하고 있다...

나가기 귀찮지만 일이니까 어쩔 수 없다...

사람은 왜 돈을 벌어야 하는가...

나태하게 뒹굴기만 해도 통장에 돈이 꽂혔으면 좋겠다...

동사무소...

안녕하세요.

안녕하세요...

무슨 서류 떼러 오셨죠?

낯선 사람 앞이라 조금 긴장되는군...

그거 이름이 뭐더라...

...?

어..... 등본 하나 떼주세요.....

네.

아니, 차에서 내리지도 않고 주민등록등본을 떼다니 어떻게 이런 일이?! 도대체 무슨 일인지 궁금하다!!

축산 분야, 이렇게 달라집니다

(자료제공 : 농림축산식품부 축산정책과 ☎ 044-201-2315)

지속가능한 축산을 위한 생산기반 관리가 강화됩니다.

❶ 축산법에 '축산환경'의 정의, '축산환경 개선' 관련 계획 수립 근거가 신설됩니다.

(축산법 개정 공포 1년 후부터, '18.12월말~'19.1월초 공포예정)

- '축산환경 개선'을 축산법의 목적에 추가하고 '축산업으로 인해 사람과 가축에 영향을 미치는 환경이나 상태'를 '축산환경'으로 정의함
- 시·도지사는 5년마다 축산환경 개선 계획을 수립(시장·군수·구청장은 매년 실행계획 수립)해야 하며, '축산환경관리원' 등을 전담기관으로 지정하는 근거가 마련됨

❷ 가축질병, 축산악취, 무허가축사 문제 등 해결을 위해 스마트 축산 ICT 시범단지 조성을 추진합니다.

- '19년에 3개 시·군 선정(개소당 3년, 15ha 이내)

❸ 축산업 신규 허가·등록 요건이 강화됩니다.(축산법 개정 공포 1년 후부터)

- 가축분뇨법에 따라 배출시설 허가를 받거나 신고를 하고 처리시설을 설치해야 하며, 매몰지를 확보(토지임대계약, 가축처리계획으로 대체 가능)해야 신규 허가·등록 가능
- 조류인플루엔자(AI) 발생 위험지역에 닭·오리 관련 종축업·사육업 허가 금지
- 기존 닭·오리 농장 500m 이내 가금 관련 종축업·사육업 허가·등록 금지

❹ 종계·종오리업과 부화업을 함께하는 경우 사육시설과 부화시설을 격리된 다른 건물에 각각 설치해야 합니다.(기존농가: '19.9.1일부터 적용, 신규농가: '18.9.1일 기 시행)

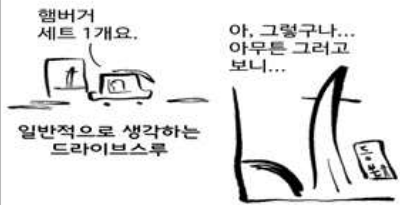
❺ 축산업 허가·등록자에 대한 관리가 강화됩니다.(축산법 개정 공포 1년 후부터)

- 허가·등록자 정기점검 주기 단축(2년회 → 연회)
- 허가·등록자 보수교육 주기 단축(허가: 2년회 → 연회, 등록: 4년회 → 2년회)
- 축산법 위반 행위에 대한 과태료 부과 상한액 상향(5백만원 → 1천만원)
- 미등록 가축거래상인에 대한 벌칙 강화
(1년 이하 징역 또는 1천만원 이하 벌금 → 3년 이하 징역 또는 3천만원 이하 벌금)

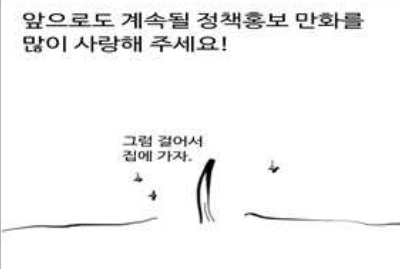
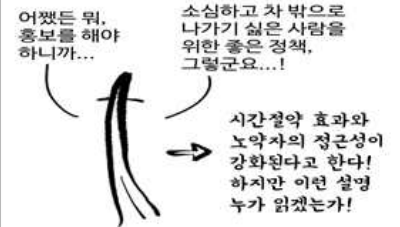
그렇다, 이 만화는 사실...!



드라이브스루 민원센터 홍보 만화이다...!



단적인 경우...



◆ 국민이 안심하고 품질이 좋은 축산물 공급에 힘쓰겠습니다.

- ❶ 이력대상 가축 및 축산물 범위를 국내산 닭·오리·계란까지 확대합니다.
(축산물이력법 개정 공포 1년 후부터, '18.12월말~'19.1월초 공포예정)
- (전) 국내산 소·돼지, 수입산 소·돼지 → (후) 국내산 소·돼지·닭·오리·계란, 수입산 소·돼지
- 본사업 시행 전 시범사업 실시('18.11월~'19.12월)
- ❷ 학교 등 집단급식소, 700㎡이상 대규모 식품접객업자, 통신판매업자는 국내산 축산물의 이력번호도 공개해야 합니다.(축산물이력법 개정 공포 1년 후부터)
- (전) 수입산 소·돼지 → (후) 수입산 소·돼지, 국내산 소·돼지·닭·오리·계란
- ❸ 최고기 등급기준 보완방안이 시행됩니다.(12월1일부터)
- (육질) (전) 근내지방도 중심, 1++등급 근내지방도(No 8, 9)
→ (후) 근내지방도, 지방색, 탄력도, 육색 등 각각 평가, 1++등급 근내지방도(No 7, 8, 9)
- (육량) (전) 단일 육량예측산식 → (후) 성별, 품종별 산식 적용(6종류)
- ❹ 수입승인된 GMO를 사료원료로 사용 시 사료 포장재·용기에 표기해야 합니다.
(사료관리법 개정 공포 6개월 후부터, '18.12월말~'19.1월초 공포예정)

◆ 사람과 동물이 함께하는 문화를 만들어갑니다.

- ❶ 동물장묘업 등록제한 지역이 신설됩니다.(3월25일부터)
- 20호 이상 인가 밀집지역, 학교, 공중집합장소로부터 300m 이내
- ❷ 반려견에 대한 강화된 기준이 적용됩니다.(3월21일부터)
- 맹견 소유자 정기교육, 출입불가 장소 등 안전관리 의무(위반시 과태료 최대 300만원)
- 모든 반려견에 대해 안전조치 의무 위반으로 인체 상해·사망시 벌칙 규정 신설
(상해시 징역 2년/벌금 2천만원 이하, 사망시 징역 3년/벌금 3천만원 이하)

농약허용기준 강화 안내

(자료제공 : 농림축산식품부 식생활소비정책과 ☎ 044-201-2280)

- ◆ **농약 허용물질목록관리제도(PLS)**가 본격 시행됨에('19.1.1.)에 따라
- 미등록 농약의 사용, 등록된 농약의 오남용을 방지하기 위하여 농약 안전사용, PLS제도의 이해 향상을 위한 홍보 필요

□ 주요내용

- **(현황)** 수입 및 국내식품에 대한 안전관리 강화를 위해 **농약 허용물질목록관리제도(Positive List System, PLS)*** 시행('19.1.1., 식약처)
* 잔류허용기준이 설정된 농약 이외에는 일률기준(0.01mg/kg)으로 적용, 기준을 초과하는 식품·농산물은 유통을 금지 하는 제도
- **(농식품부 추진사항)** 제도 전면 시행에 따른 농업인 등의 혼란 방지, 제도 연착륙을 위해 농약 보완대책 마련 및 교육·홍보 추진
- 직권등록, 잠정기준, 그룹기준 등을 통해 **사용 가능농약 확대, 환경 유래 농약의 잔류기준 설정** 및 '19.1.1이후 수확하는 농산물로 적용시기 조정
- **"농약 바르게 사용하기 운동" 캠페인(9월)** 등을 통한 **농약 안전사용 운동 확산**
(시·도 → 시·군·구), **지속적인 교육·홍보** 추진('18년 7월, 86만명)

□ 안내 사항

- 농업인 등이 미등록 농약을 사용거나, 등록된 농약의 오남용을 방지하기 위한 **'19년 PLS 시행 '사전 안내'**<참고 1, 2, 3> 및 **'농약 바르게 사용하기 운동' 참여 협조 요청**

- ① 해당 농작물에 등록된 농약만 사용
- ② 등록되지 않은 농약은 원칙적으로 사용 금지
- ③ 농작물별 등록되지 않은 농약 사용 시 농약잔류허용기준 초과*로 수확 농산물에 대한 판매 불가
* 등록되지 않은 농약은 **불검출 수준(0.01mg/kg)으로 잔류허용기준 강화**
- ④ 농약 사용 시, ▲해당 작물과 병해충에 사용할 수 있는 농약인지 확인, ▲사용 시기·사용횟수·사용량·희석배수 준수, ▲수확 전 사용일수를 지켜 수확·판매

궁금합니다!

Q 이번 보완대책으로 부족한 농산물의 공급을 확보할 수 있나요?

A 현상에서 필요한 농작을 충분히 등록함으로써 유통기준(0.01ppm)이 적용되는 경우가 대폭 감소하여 부족한 농산물의 증가를 막을 수 있습니다.

Q 등록법 사용할 수 있는 농작을 언제 어디서 확인할 수 있나요?

A 2018년 12월까지 농작을 수시로 등록합니다. 따라서 최신 정보는 관련 사이트인 "농약정보서비스", "농사로", 농업기술센터, 플랜타에서 확인할 수 있습니다.

Q 등록 농약이 없고 있으나, 추가로 농약 등록이 필요한 경우에는 어떻게 하나요?

A 그러한 상황이 발생하는 경우, 농촌진흥청, 농업기술센터 등에서 요청하시면 됩니다.

Q 미등록 농약을 사용하여 0.01ppm을 초과한 경우에는 어떻게 되나요?

A 농민법에 따라 부족한 농산물은 폐기·회수되고, 100만원 이하의 과태료가 부과됩니다.

걱정없이 농사 짓고 안심하고 소비하는 나라

▼ 등록 농작을 검색하세요.

농약정보서비스 검색

<http://pms.nia.go.kr>

농사로 검색

<http://www.nongsaro.go.kr>

▼ 플랜타

농진청 ☎ 1544-8572
산림청 ☎ 1600-3248
식약처 ☎ 1577-1255
농관원 ☎ 054-429-4000

정부에서 보완대책을 마련하였습니다
- 관개부처 합동 보완대책 발표 -

농약허용기준 강화(PLS) 이젠 걱정 없습니다!



 농림축산식품부
국립농산물품질관리원

 농림축산식품부
국립농산물품질관리원

농약허용기준이 강화됩니다!



농약허용기준 강화(PLS)란?
작물에 등록된 농약 이외에는 원칙적으로 사용을 금지하는 제도로, 등록되지 않은 농약 검출 시에는 0.01ppm이 적용됩니다.
* PLS(Pesticide List System)는 농약 제품물질 목록 관리제도

기준 강화가 왜 필요한가요?

- 안전하지 않은 수입농산물로부터 국민건강과 우리 농업을 지킬 수 있습니다.
- 안전한 농산물 생산으로 우리 농업의 경쟁력이 강화됩니다.

2019년 1월 1일부터
전품목으로 확대 시행됩니다.

보완대책을 마련하였습니다!



작물별 등록된 농약이 부족해요!

① 작물등록, 장기간, 그늘가늘 등록 통해 사용 가능한 농약이 대폭 증가합니다.

② 내가 사용하지 않은 농약이 검출 될까 불안해요!

③ 토양에 잔류하거나, 후작물에 전이되는 농약을 인체에 무해한 수준에서 허용하고, 함량양제 등록 엄격하게 관리하겠습니다.

④ '18년 이전에 수확해서 '19년에 유통되는 농산물에도 적용되나요?

⑤ '19년 1월 1일 이후 수확하는 농산물부터 적용됩니다.

이것만 지켜주세요!



1. 농약 포장지 표기사항 반드시 확인하기
2. 재배 작물에 등록된 농약만 사용하기
3. 농약 희석배수와 살포횟수 지키기
4. 수확 전 마지막 살포일 준수하기
5. 출처불분명·미수 농약 사용하지 않기

[농약관리법 제23조]

(자료제공 : 농림축산식품부 식생활소비정책과 ☎ 044-201-2274)

1월의 '지금'



감귤

비타민이 가득 터지다. 감귤

누구나 좋아하고 한 번 빠지면 앓는 자리에서 10개는 거뜬히 해치우는 과일, 감귤. 감귤은 비타민이 풍부하여 감기 예방에 탁월하며, 베타크립토산틴이 함유되어 항산화 작용이 뛰어나다. 또한 먹고 남은 껍질을 입욕제로 활용할 경우, 혈액을 촉진하여 냉증 예방 및 탄력 있는 피부로 바꾸어 준다.

선택법 및 보관법

선택법 감귤은 껍질이 얇고 단단하며, 크기보다 무거운 것을 고르는 것이 좋습니다.

보관법 상온이나 냉장고에 보관하며, 껍을 겹쳐서 보관할 경우 상하기가 쉬워 통풍이 잘되는 곳에 보관하는 것이 좋습니다.

꿀맛한 웰빙식품, 새송이버섯

각종 찌개, 전골요리에 빠지지 않고 등장하는 새송이버섯은 필수 아미노산 10종 가운데 9종을 함유하고 있으며, 칼슘과 철 등 산성 대사를 원활하게 도와주는 무기질의 함량도 다른 버섯에 비해 매우 높다. 또한 칼로리는 낮고, 섬유소와 수분이 풍부해서 다이어트 식품으로 제격이다.

신선법 흐르는 물에 씻은 후, 조림이나 볶음, 구이, 찌개 요리 등에 이용합니다.

대표적인 새송이버섯 요리

새송이버섯 볶음, 새송이버섯 샐러드, 새송이버섯 전





 농림축산식품부
  EPIS
  국립농산물품질관리원

바른 식생활 홍보

(자료제공 : 농림축산식품부 식생활소비정책과 ☎ 044-201-2272)

건강한 화환문화 조성을 위한 신(新)화환 이용 협조

(자료제공 : 농림축산식품부 원예경영과 ☎ 044-201-2261)



환경, 건강, 바쁘게

바른식생활 5대 실천지침



제철 우리 채소·과일을 많이 먹어요!

좋아해요 비타민, 미네랄 섭취로 비만, 당뇨, 심장병 등 생활습관병 예방에 좋아요

실천해요 하루에 500g 이상, 손질과 조리는 되도록 간단하게 해서 먹어요



아침밥 먹고, 가족밥상 함께해요!

좋아해요 구체적인 식습관으로 더욱 건강해져요

실천해요 일주일에 두 번 이상 온 가족이 밥상을 함께해요



텃밭을 가꾸어요!

좋아해요 직접 키워 가장 안전하고, 신선한 채소를 먹을 수 있어요

실천해요 우리 가정에 맞는 텃밭을 가꾸어 봐요



저지방 부위 축산물을 먹어요!

좋아해요 저렴한 가격으로 단백질 섭취를 할 수 있어요

실천해요 다양한 부위를 활용할 수 있는 레시피를 찾아봐요



음식을 쓰레기를 줄여요!

좋아해요 채소·과일 껍질에 있는 비타민, 미네랄을 충분히 섭취할 수 있어요

실천해요 우리 농산물로 필요한 만큼만 구입해요

□ 추진배경

- 경조사 화환의 20~30%가 재사용* 화환인 것으로 추정, 절화 소비 감소로 농가 소득증대 저해 등 화훼산업 위축

* 경조사에 연간 약 700만개의 화환이 사용되며 이중 140~230만개가 재사용 추정

◆ 신화환 보급 확대를 통해 화훼 농가 소득안정 및 화환 문화 정착 기여

□ 추진현황

- (화환대 개발) 신화환의 특징을 반영할 수 있는 실용적이고 슬림(slim)한 화환대 개발 연구용역 추진
- (신화환 전시) 신화환 홍보 및 소비자 선택의 폭 확대를 위해 다양한 가격대의 신화환 모델 개발 및 전시회 개최('18.1.31~2.2, aT)
- (공공기관 및 관련단체) 직원 애경사시 신화환 사용 협조 요청(3.8)

* 신화환 전시회 우수 신화환 모델 카달로그 제작 배포(1만부)

□ 안내 사항

- 개인 애경사 또는 기관 공식 행사 등에 조화(造花)가 아닌 생화(生花)로 만들어진 신화환이 이용될 수 있도록 협조 요청

◆ 신화환 주문처 : (사)한국화원협회(1588-1222) 또는 가까운 꽃집

참고

신화환 이용 협조 요청(포스터)

아름답고 품격있는
신新 화환으로
축하와 위로의
마음을 전하세요



신(新)화환이란?
100% 생화(生花)로 만들어진 실용적인 화환으로 전문 플로리스트가 세련되고 고급스럽게 제작하여 보내는분의 품격이 돋보이는 화환

좋은 점은?
결혼식 등 행사에 사용 후 꽃다발로 만들어 손님들에게 선물로 증정 가능

주문방법은?
가까운 꽃집에 주문하거나 (사)한국화환협회에 문의(1588-1222)

 농림축산식품부  한국농수산물유통공사

에너지바우처로 따뜻한 겨울 보내세요

(자료제공 : 산업통상자원부 에너지자원정책과 ☎ 044-203-5126)

- 에너지바우처는 에너지이용 소외계층을 위해 전기, 도시가스, 지역난방, 등유, LPG, 연탄을 구입할 수 있도록 이용권을 지급하는 제도입니다.
- 에너지바우처 신청기간은 '18.10.17~'19.1.31까지이며, 읍·면사무소 및 동 주민센터에서 신청하실 수 있습니다. 아직 에너지바우처를 발급받지 못한 수급자분들은 서둘러 신청하시기 바랍니다. * 신청대상은 하단 참조
- 에너지바우처 사용기간은 '18.11.8~'19.5.31까지이며, 지원금액은 1인 가구 86,000원, 2인 가구 120,000원, 3인 이상 가구 145,000원입니다.
- 에너지바우처는 요금차감과 국민행복카드 방식으로 이용하실 수 있습니다.
 - **요금차감** : 거동이 불편하거나 아파트(전기,도시가스,지역난방)거주자에게 추천
* 차감을 원하는 에너지원의 고객센터(납부자번호) 필요
 - **국민행복카드** : 등유, LPG, 연탄 등을 주로 사용하는 사용자에게 추천
* 신청 후, 대상자 혹은 주민등본상 세대원이 카드사에 방문 및 전화하여 발급
* 등유, LPG, 연탄 : 가맹점에서 구입 / 전기, 도시가스 : 영업소에 문의하여 결제
- 에너지바우처 신청대상은 아래의 「소득기준」과 「가구원특성기준」을 모두 충족하는 가구입니다.

구 분	내 용
소득기준	국민기초생활보장법에 따른 생계급여 또는 의료급여 수급자
가 구 원 특성기준	수급자(본인) 또는 세대원이 다음 어느 하나에 해당 (노 인) 주민등록기준 1953.12.31.이전 출생자 (영유아) 주민등록기준 2013.01.01.이후 출생자 (장애인) 장애인복지법에 따라 등록된 장애인 (임산부) 임신 중이거나 분만 후 6개월 미만인 여성 (중증질환자) 국민건강보험법시행령에 따른 중증질환 (본인일부부담금 산정특례에 관한 기준 [별표 3]) 을 가진 사람 (희귀난치성질환자) 국민건강보험법시행령에 따른 희귀난치성질환 (본인일부부담금 산정특례에 관한 기준 [별표 4]) 을 가진 사람

* 지원제외대상 : 보장시설 수급자, 가구원 모두가 3개월 이상 장기입원 중인 것이 확인된 수급자, '18년 등유나눔카드 또는 연탄쿠폰을 발급받은 자, '18년 10월 이후, 동절기 연료비를 지급받은 긴급복지지원 대상자



대한민국의 따뜻한 겨울나기

에너지바우처 10월 17일부터 신청하세요!

신청대상 소득기준과 가구원특성기준을 모두 충족하는 가구

소득기준 국민기초생활보장법상 생계급여 또는 의료급여 수급자

가구원특성기준 수급자(본인) 또는 세대원이 다음 어느 하나에 해당 * 주민등록표상 세대기준

- 노 인 (주민등록기준 1953.12.31 이전 출생자) - 영유아 (주민등록기준 2013.01.01 이후 출생자)
- 장애인 (장애인복지법에 따라 등록된 장애인) - 임신부 (임신 중이거나 분만 후 6개월 미만인 여성)
- 중증질환자 (국민건강보험법시행령에 따른 중증질환 (『본인일부부담금 산정특례에 관한 기준』 별표 3) 을 가진 사람)
- 희귀난치성질환자 (국민건강보험법시행령에 따른 희귀난치성질환 (『본인일부부담금 산정특례에 관한 기준』 별표 4) 을 가진 사람)

* 17년도에 에너지바우처를 받으신 분 중 자격변동, 사용방식 변경 등이 필요한 경우 읍·면·동에 문의 요청
(올해도 이사업이 자격유지 되시는 분은 자동신청)

지원내용 전기, 도시가스, 지역난방, 등유, LPG, 연탄을 구입할 수 있는 전자바우처 지원

구 분	1인 가구	2인 가구	3인 이상 가구
총 지원금액	86,000 원	120,000 원	145,000 원

* 위 금액은 총 지원금액으로 개별 지원금액이 아님

신청기간 2018년 10월 17일 ~ 2019년 1월 31일

사용기간 2018년 11월 8일 ~ 2019년 5월 31일

신청장소 주민등록상 거주지 읍·면사무소 및 동 주민센터
(거동이 불편한 분은 대리신청 또는 담당공무원의 직권신청도 가능하니 읍·면·동에 사전 문의)

에너지바우처 콜센터 1600-3190 홈페이지 www.energyv.or.kr

2019년 1월부터 기초생활보장 부양의무자 기준이 더욱 완화됩니다.

(자료제공 : 보건복지부 기초생활보장과 ☎ 044-202-2034)

2019년 1월부터 기초생활보장 부양의무자 기준이 더 완화됩니다.

아래 내용을 참고하여 가까운 주민센터에서 상담하세요.

구분	내 용		
지원 대상	<ul style="list-style-type: none"> 소득과 재산이 급여별 선정기준 이하이면서, 부양의무자 기준 충족 가구 (단, 주거 또는 교육급여만 신청할 경우 부양의무자 기준 미적용) 		
개편 기준	<ul style="list-style-type: none"> 2019년 1월부터 다음 요건에 해당하는 경우 부양의무자 기준 적용 폐지 <ul style="list-style-type: none"> 부양의무자 가구에 장애인연금 수급자*가 포함된 가구(생계·의료급여 적용) <ul style="list-style-type: none"> * 20세 이하인 경우 「장애인복지법」에 따른 1·2·3급(3급은 중복) 중증장애인 부양의무자 가구에 기초연금 수급자가 포함된 가구(* 생계급여만 적용) 만 30세미만 한부모가구 또는 보호종료아동 수급가구(* 생계급여만 적용) 		
지원 내용	급여종류	2019년도 선정기준*	지원내용
	생계	138만원	생활비 지원(선정기준액에서 소득인정액을 뺀 금액)
	의료	185만원	의료서비스 이용시 본인부담금 지원
	주거	203만원	임차가구는 전월세, 자가가구는 집수리 지원
	교육	231만원	초·중·고 학생에게 입학금, 수업료, 학용품비 등 지원
* 4인가구 소득인정액 기준(소득인정액 = 소득과 재산을 소득으로 평가·환산한 금액)			
신청	<ul style="list-style-type: none"> 주소지 읍·면·동 주민센터 ※ 현재 기초생활 수급자는 별도 신청 불필요 		
상담	<ul style="list-style-type: none"> 생계·의료·교육급여 보건복지콜센터(국번없이 129) 읍면동 주민센터 		

2월 부터 콩팥, 방광, 항문 등 초음파 검사 건강보험 적용

(자료제공 : 보건복지부 예비급여과 ☎ 044-202-2034)

2월 1일부터 소장, 대장, 항문, 콩팥(신장), 부신, 방광 등의 이상 소견을 확인하는 하복부·비뇨기 초음파 검사 건강보험 적용이 확대됩니다.

기존에는 4대 중증질환(암·심장·뇌혈관·희귀난치)에 한해 제한적으로 건강보험이 적용되었으나 2월1일부터 중증질환 환자뿐만 아니라 모든 질환* 및 의심환자에 건강보험이 적용됩니다.

* 신장결석, 신낭종, 충수돌기염(맹장염), 치루, 탈장, 장종첩 등

병원별로 상이했던 초음파 검사 가격은 건강보험 가격으로 동일해지며, 환자 의료비 부담도 보험 적용 전의 평균 6~16만원에서 보험 적용 후 절반 이하인 2~5만 원 수준으로 낮아집니다. (비뇨기 초음파 기준)

< 보험 적용 이후 환자 부담 변화(비뇨기 초음파-신장·부신·방광) >

구분		의원	병원	종합병원	상급종합
보험 적용 이전*	최소~최대	3~8만 원	6~11만 원	7~17만 원	8~21만 원
	평균	5만6300원	7만8583원	10만7922원	15만4855원
보험 적용 이후	외래(30~60%)	2만3600원	2만9500원	3만8400원	4만8000원
	입원(20%)	1만5700원	1만4700원	1만5300원	1만6000원

* 비급여 진료비용 자료(2018년)

2019년 하반기 전립선, 자궁 초음파에 이어 2021년까지 단계적으로 초음파 검사에 대한 건강보험 적용을 확대할 계획입니다.

<상담전화 안내>

☎ 보건복지부(129), 건강보험심사평가원(1644-2000), 국민건강보험공단(1577-1000)

겨울철 한파 대비, 한랭질환 주의하세요!

(자료제공 : 질병관리본부 미래감염병대비과 ☎ 044-202-2034)

겨울철 갑작스러운 한파에 대비하여

아래의 건강수칙을 통해 한랭질환을 예방하세요.

* 한랭질환: 저체온증, 동상 등으로 저온 환경에 노출되어 심부체온이 내려가거나 인체조직이 동결되어 손상되는 경우

< 한랭질환 예방수칙 4가지 >

생활습관	· 가벼운 실내운동(<u>무리한 운동은 삼가</u>) · 적절한 수분섭취 및 고른 영양분을 가진 식사
외출 전	· <u>체감온도</u> 확인하기(날씨가 추울 경우 <u>야외활동 자제</u>)
실내 환경	· 실내 <u>적정온도</u> (18~20℃) <u>유지</u> 및 건조해지지 않도록 하기 (<u>어르신과 어린이</u> 는 체온을 유지하기 위한 반응이 떨어질 수 있으므로 주의 필요)
외출 시	· 따뜻한 옷 입기(장갑, 목도리, 모자, 마스크 등) · <u>과도한 음주 피하기</u>

※ 한랭질환자 발견시 환자를 따뜻한 곳으로 옮기고 병원을 방문하여 진료를 받는 것이 우선입니다.
(환자가 의식이 없는 경우 신속히 119에 신고)

고농도 미세먼지 비상저감조치 시 5등급 차량 운행제한

(자료제공 : 환경부 대변인실 ☎ 044-201-6044)



자율주택정비사업으로 새집 마련의 꿈을 앞당기세요!

(자료제공 : 국토교통부 주거재생과 ☎ 044-201-4941)

“좋은 집을 새집으로, 이웃끼리 간편하게”
자율주택정비사업

낡고 오래 되어 불편한
단독, 다세대 주택들

집주인이 개인적으로 하기에는
너무 부담스러운 현실

재개발 재건축은
너무 오래 걸리고

자율주택정비사업은
2~3명의 집주인만 모이면 OK!

자율주택정비사업,
자세히 알려 줄게요!

지사명	전화번호	지사명	전화번호	지사명	전화번호
서울강남	02-424-8330	춘천	033-251-2300	군산	063-443-2141
서울중부	02-735-7141	강릉	033-642-8461	제주	064-722-6872
서울동부	02-2216-6811	대전	042-254-1174	부산동부	051-462-0401
서울남부	02-3634-9231	전남	041-565-5311	부산서부	051-315-6101
경기북부	031-781-5471	충청	041-634-9451	울산	052-224-1651
경기중부	031-486-3891	충주	043-259-1174	광명	025-724-0962
경기남부	031-486-3891	충주	043-842-4401	전주	055-758-8340
인천	032-433-6771	광주	062-933-1300	대구	053-754-7642
경기북부	031-876-9501	순천	061-343-9051	안동	054-854-4925
경기서부	031-925-1242	전주	063-259-2201	광주	054-274-3812

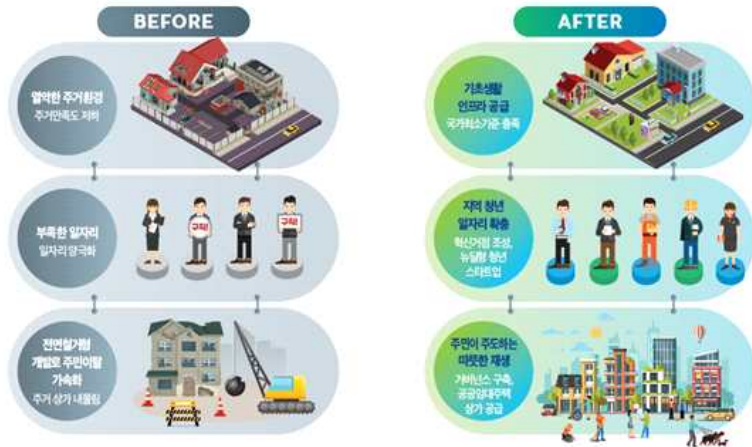
한국감정원 통합지원센터에서 설계부터 착공까지 one-stop 서비스
전국 3개 권역 30개 지사에서 상담가능

내 삶을 바꾸는 도시재생뉴딜

(자료제공 : 국토교통부 도시재생역량과 ☎ 044-201-4918)



도시재생 뉴딜은 쇠퇴하고 있는 구도심을 지역 주도로 살려 쾌적한 주거환경을 만들고, 청년창업과 혁신성장의 기반을 조성하여 일자리를 창출하는 사업입니다.



일거리를 창출하고, 주민이 주도하는 도시재생이 될 수 있도록 다양한 지원 사업을 추진합니다.

01 도시재생사업에 특선

- 도시재생 사업 지원, 주민 교육 등을 지원하는 2022 150억 특별기금
- 도시재생 사업 지원, 주민 교육 등을 지원하는 2022 150억 특별기금



02 도시재생사업에 특선

- 도시재생 사업 지원, 주민 교육 등을 지원하는 2022 150억 특별기금
- 도시재생 사업 지원, 주민 교육 등을 지원하는 2022 150억 특별기금



03 주민참여 프로젝트 팀

- 지역주민이 주민참여팀과 함께 도시 재생 계획 수립하거나 사업을 실행
- 지역 주민이 도시 재생 사업에 참여하여 주민의 의견을 반영
- 지역 주민이 도시 재생 사업에 참여하여 주민의 의견을 반영



04 국토교통부 특별기금 지원

도시재생에 참여하는 주민들이 도시 재생 사업을 추진할 수 있도록 지원하는 특별기금 지원



05 도시재생사업 지원



06 중소기업 지원사업



07 청년창업 지원사업

- 지역 청년이 창업하는 사업을 지원하는 청년창업 지원사업
- 지역 청년이 창업하는 사업을 지원하는 청년창업 지원사업



자영업자와 함께 만든 자영업 성장·혁신 종합대책

(자료제공: 중소벤처기업부 홍보기획담당관실 ☎ 042-481-4598)

· 자영업자와 함께 만든 ·

자영업 성장·혁신 종합대책

- 1 자영업자를 독립적인 정책대상으로 규정했습니다**
자영업자의 '자기고용노동자'라는 특성을 반영한 독립적 정책 지원체계 구축
- 2 자영업자와 함께 만든 대책입니다**
자영업 협·단체 및 정부로 구성된 '현장소통 TF'를 통해 대책 마련
- 3 자영업자의 성장과 혁신에 초점을 둔 종합대책입니다**
성장하고 혁신할 수 있는 자영업 기반을 마련하고 역량을 높이는 정책에 집중
- 4 장기적 시야의 중장기 정책로드맵입니다**
장기적 시야에서 생애주기별 자생력 있는 생태계를 조성하는 방안 모색

중소벤처기업부

공공기관 인사·채용비리 신고하세요

(자료제공 : 국민권익위원회 생활적폐대책TF ☎ 044-200-7717)

< 채용비리 특별 집중신고기간 운영 개요 >

- **(신고기간)** 2018. 11. 6. ~ 2019. 1. 31. (3개월)
- **(대상기관)** 공공기관(338개), 지방공공기관(847개), 기타 공직유관단체(1,141개)의 최근 5년간('14~'18) 인사·채용 관련 비리
- **(신고대상)** 공공기관 인사·채용 관련 부패행위(부정청탁 포함)
 - 인사청탁, 승진·채용 관련 부당지시 및 금품·향응 수수, 서류·면접결과 조작 등
- **(신고방법)**
 - 국민권익위 서울·세종 종합민원사무소 '채용비리 통합신고센터' 방문·우편
 - * (서울종합민원사무소) 서울특별시 서대문구 통일로 87 NH농협생명빌딩 동관 1층 '채용비리 통합신고센터'
 - (세종종합민원사무소) 세종특별자치시 도움5로 20 국민권익위원회 1층 '채용비리 통합신고센터'
 - 국민신문고(www.epeople.go.kr) 및 국민권익위 홈페이지(www.acrc.go.kr)
 - 국번 없이 정부대표 민원전화 국민콜(☎ 110), 부패·공익신고상담(☎ 1398)

- 공공기관 채용비리 정기 전수조사가 시행됨에 따라 국민권익위원회에서 '19년 1월말까지 공공기관 채용비리에 대한 집중신고를 받습니다.
- 이와 관련하여 권익위는 신고접수 단계부터 신고자의 철저한 비밀보호와 신분보장, 불이익 사전예방, 신변보호 등 신고를 이유로 불이익을 받지 않도록 보호할 계획이며,
- 신고로 채용비리가 밝혀지는 등 공익 기여가 크다고 판단되는 경우 신고자에게 최대 2억원의 포상금을 지급할 계획입니다.
- 반칙과 특권 없는 공정한 사회 구현을 향한 노력에 많은 관심과 협조를 부탁드립니다.

참 고 공공기관 채용비리 신고사건 처리 사례 [17.11~18. 9]

구 분	유형 및 사례
①모집공고 절차 위반	<ul style="list-style-type: none"> ○ 00연구소 소장은 연구소 직원 채용시 특정인을 계약직으로 먼저 채용하고 이들의 채용자격조건에 맞게 채용공고를 내어 정규직으로 채용 ○ 00진흥원은 공고상 서류전형 합격자 결정 후 면접을 시행하여야 함에도 서류전형 채점없이 합격자를 선정, 서류전형합격자에게 당일 면접참석 긴급 통보하여 면접 실시 후 채용
②위원회구성 부적정	<ul style="list-style-type: none"> ○ 00대학은 총장이 면접관에게 지인으로부터 추천받은 자를 채용하도록 청탁을 하였으나 면접평가에서 저평가되자 평가를 중단하고 인사담당 직원에게 재차 면접위원에게 채용을 독려하여 특정인을 최종 채용 ○ 00체육회는 응시자와 면접위원이 상하급자 관계임에도 제척 또는 회피등의 조치를 하지 않음
③채용요건 변경(전공·자격·경력 등)	<ul style="list-style-type: none"> ○ 00공사 사장은 예전 직장의 동료였던 자를 공사임원으로 채용하기 위해 예전 직장동료였던 자의 이력을 메일로 받았고, 이에 맞추어 인사담당자에게 채용자격요건 변경을 지시 ○ 00대학 간부는 직원 채용시 최초 공고에 따른 필수자격 요건을 갖추지 못한 지인을 위해 우대요건을 변경하여 재공고 하고, 경력점수까지 조작하여 채용
④가점·특정인 제외, 주관적 평가 등 부당한 평가기준 운영	<ul style="list-style-type: none"> ○ 00군 산하 □□공단 이사장은 군수의 측근인사를 경력직원 경쟁채용 시험에서 합격시키기 위해 군수 지인의 면접 점수를 올려 주거나, 채점표를 조작하는 방법으로 부정채용
⑤인사관리규정 미비	<ul style="list-style-type: none"> ○ 00재단은 인사규정 상 공모 등 절차 없이 인사위원회 의결만으로 채용 가능토록 규정하고, 이에 따라 내부직원을 채용 ○ 00재단은 직급별 채용 시 학위나 경력에 대한 검증절차를 소홀히 하고, 채용마다 전형방법을 수시로 바꾸는 등 일관된 인사내규없이 채용하고, 공고된 절차대로 이행하지 않음

무료 라돈 측정 서비스 신청 접수 중 [신청 : 콜센터 ☎ 1811-8336]

(자료제공 : 원자력안전위원회 생활방사선안전과 ☎ 02-397-7291)

- 원자력안전위원회는 라돈 방출이 의심되는 제품에 대해 무료 방문 측정을 해드리고, 측정 결과에 따라 소비자 대응 요령을 안내해드리고 있습니다.

※ 신청 : 콜센터(☎1811-8336), 홈페이지(www.kins.re.kr/radon)

라돈 측정 방문 서비스

01 측정 대상은?
신청대상 ▶ 라돈방출이 의심되는 생활제품을 사용하는 전 국민 누구나
(단, 실내 공기질측정 및 건축자재 제외)

02 진행절차는?

신청	방문	측정·판정	조치안내
생활방사선 안전센터 신청접수	측정요원이 직접 가정으로 방문 측정	1차 측정 후(1시간) 의심제품 판정 시 2차 정밀 측정(2주)	결함제품 확인시 사용중단 권고, 배출방법 안내 등

03 신청방법은?

KINS 홈페이지 www.kins.re.kr/radon 콜센터 1811-8336

라돈방출 의심제품을 가지고 계신 분은 신청하세요!

군대에서 발생한 억울한 사망사고를 다시 조사합니다. "지금 바로 신청해주세요!"

(자료제공 : 군사망사고진상규명위원회 대외협력담당관 ☎ 02-6124-7536)

- 「대통령소속 군사망사고진상규명위원회」가 2018년 9월 14일 출범하였습니다.
우리 위원회는 군대에서 발생한 사망사고 중 사망 원인이 명확하지 아니하다고 의심할 만한 상당한 사유가 있는 사건이나 사고에 대하여 공정한 조사를 통해 진상을 명확히 규명하고자 설립된 대통령소속 기관입니다.

- 위원회는 특별법(「군 사망사고 진상규명에 관한 특별법」)에 따라 3년간 활동하게 되며, 진정서 접수기간은 2020년 9월 13일까지입니다.

- 아울러, 진정의 대상기간*은 1948년 11월 30일부터 2018년 9월 13일까지 발생한 군사망사고입니다.

* 대한민국 국군창설일 또는 「국군조직법」 시행일('48.11.30.)부터 특별법 시행일('18.9.14.) 전일까지의 기간을 조사대상으로 함

- 위원회에 진정을 하시고자 하는 분(유가족 및 목격자 등)은 저희 홈페이지에 접속, 신청서식(진정서, 개인정보활용동의서, 기타 입증자료)을 내려받아 작성하신 후, 우편·방문·팩스·이메일 중 편한 방법으로 제출하시면 됩니다.

△ 주 소 : 서울 중구 소공로 70, 포스트타워 A동 14층(우편번호 04535)
△ 홈페이지 : www.truth2018.kr
△ 대표메일 : truth2018@korea.kr
△ 민원전화 : 02-6124-7531~7532 / 팩 스 02-6124-7539

- 우리 위원회는 따뜻하고 공정한 조사를 통해 유가족분들이 하루빨리 명예를 회복하고 합당한 예우를 받을 수 있도록 최선을 다하겠습니다.

- 추가로 궁금하신 사항은 민원상담전화(☎02-6124-7531~7532)로 연락주시기 바랍니다. 감사합니다.



신청대상

◎ 1948년 11월 30일부터 2018년 9월 13일까지
군(軍) 복무 중 발생한 사망사고 중 의문을 가지고 있는 사건

신청서류

◎ 진정서, 개인정보 수집 및 활용동의서 등
기타 참고자료, 증거자료 등도 자유로이 제출가능

접수방법

◎ 온라인(e-mail)접수 | truth2018@korea.kr
◎ 우편·방문 접수 | 서울 중구 소공로 70(충무로1가),
포스트타워 A동 14층
◎ 팩스접수 | 02-6124-7539
◎ 접수기간 | 2018.9.14. ~ 2020.9.13. 9시-18시

전화문의

◎ 02-6124-7531~7532

홈페이지

◎ 군사망사고진상규명위원회 www.truth2018.kr



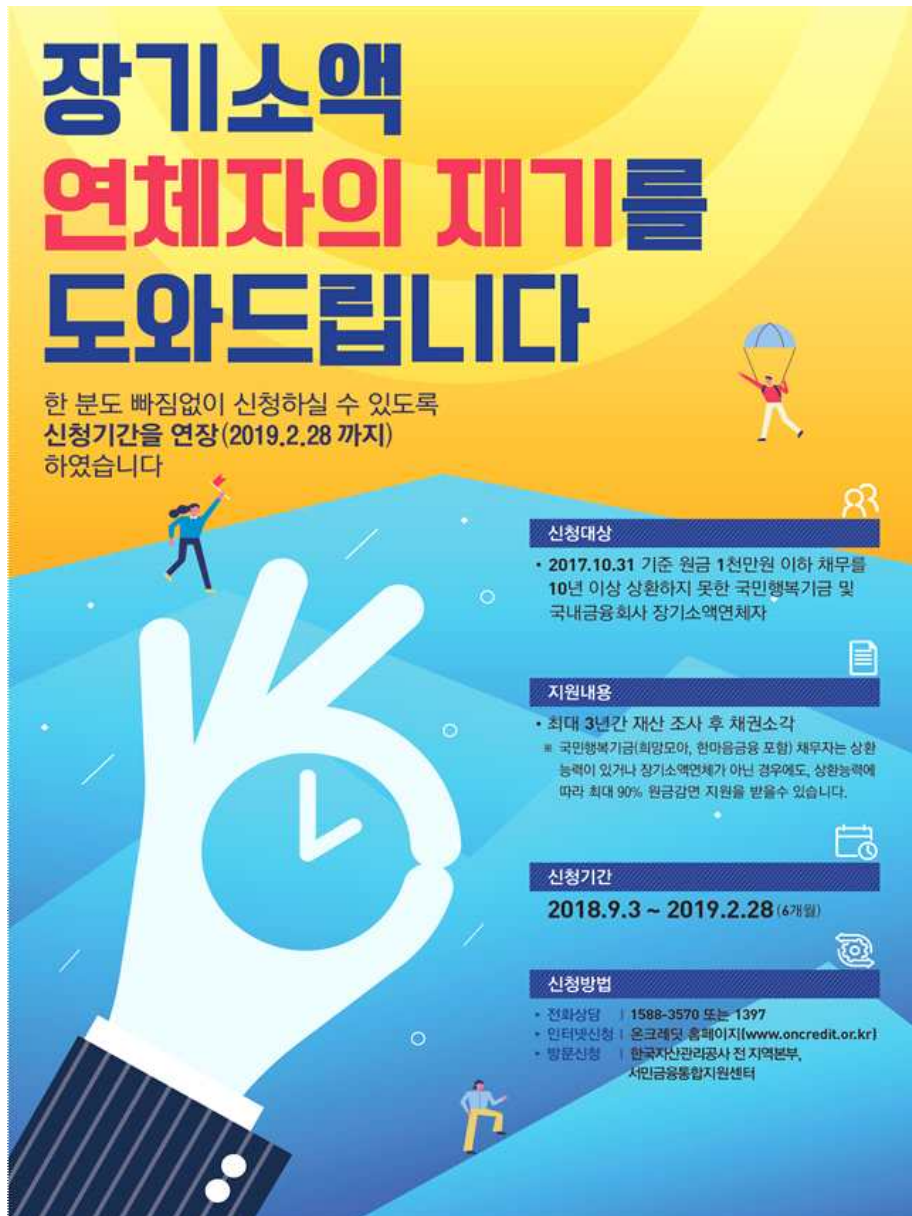
대통령소속
군사망사고진상규명위원회

장기소액연체자의 재기를 도와드립니다.

사람 중심의 지속성장 경제 당신의 삶을 희망으로 채우세요

(자료제공 : 한국자산관리공사 장기소액연체자지원 추진단 ☎ 051-794-4572)

- 한국자산관리공사(KAMCO)에서 원금 1천만원 이하 생계형 소액채무를 10년 이상 상환하지 못한 장기소액연체자 중 상환능력이 없는 자의 채무정리를 지원합니다.
- “장기소액연체자 지원제도” 란!
 - 은행 등 금융기관에서 돈을 빌렸으나, 재산도 없고 소득도 없어서 10년 이상 갚지 못하고 있는 장기소액연체자의 빚을 정리해주는 제도입니다.
 - 채무원금(이자 제외) 천만원 이하인 분들이 신청할 수 있으며, 여러 곳에 빚이 있어 그 합계가 천만원보다 많더라도 하나의 금융기관에 천만원 이하의 빚이 있으면 그 채무만 별도로 신청 할 수 있습니다.
 - 신청자의 소득, 재산 등을 심사하여 상환능력이 없는 분에 한하여 지원해 드리며, 한국자산관리공사 외 금융기관 보유 채무는 그 금융기관에서 동의를 한 경우에만 가능합니다.
- 신청 방법은요?
 - 인터넷(www.oncredit.or.kr)에서 접수하거나 한국자산관리공사 또는 서민금융통합지원센터에 방문하여 접수하실 수 있습니다.(신청기간 : '18.9.03 ~ '19.2.28(6개월))
 - 방문하여 접수할 때는 신분증 외 필요 서류가 다양하고 사람마다 다를 수 있으니 꼭 한국자산관리공사 콜센터(☎ 1588-3570)에 문의하셔야 합니다.



장기소액 연체자의 재기를 도와드립니다

한 분도 빠짐없이 신청하실 수 있도록
신청기간을 연장(2019.2.28 까지)
하였습니다

신청대상

- 2017.10.31 기준 원금 1천만원 이하 채무를 10년 이상 상환하지 못한 국민행복기금 및 국내금융회사 장기소액연체자

지원내용

- 최대 3년간 재산 조사 후 채권소각
- 국민행복기금(희망모아, 한마음금융 포함) 채무자는 상환 능력이 있거나 장기소액연체가 아닌 경우에도, 상환능력에 따라 최대 90% 원금감면 지원을 받을 수 있습니다.

신청기간

2018.9.3 ~ 2019.2.28 (6개월)

신청방법

- 전화상담 : 1588-3570 또는 1397
- 인터넷신청 : 온크레딧 홈페이지(www.oncredit.or.kr)
- 방문신청 : 한국자산관리공사 전 지역본부, 서민금융통합지원센터

2019년 2월의 독립운동가 김마리아 선생

(자료제공 : 국가보훈처 공훈관리과 ☎ 044-202-5771)

국가보훈처(처장 피우진)는 광복회, 독립기념관과 공동으로 김마리아(1892. 6. 18. ~ 1944. 3. 13.)선생을 2019년 2월의 독립운동가로 선정하였다고 밝혔다.

선생은 1892년 6월 18일 황해도에서 태어났으며, 마리아는 개신교의 세례명인데 독실한 개신교신자였던 아버지가 지어주신 것이다. 1918년 1월 8일 미국 대통령 윌슨의 민족자결주의 원칙이 발표되고, 이듬해 1월부터 파리강화회의가 개최된다는 소식이 알려지게 되었다. 그리하여 재일 동경 유학생들은 이를 한국 독립의 절호의 기회로 이용하고자 독립선언을 준비하였다. 이것이 바로 동경 유학생들의 2·8독립선언 계획이었는데, 여기에 선생과 황애덕(黃愛德)을 비롯한 여자 유학생들도 참여하여 활동하였다. 이후 선생은 2·8독립선언문 10여 장을 미농지에 복사하여 옷 속에 감추고는 현해탄을 건너 2월 17일 동경을 출발하여 부산에 도착하였다. 이어 교육계·기독교계·천도교계의 지도자들을 만나 재일 동경 남녀 유학생들의 독립운동에 대해 보고하면서 국내에서의 거족적인 독립운동을 촉구하였다.

3·1운동이 일어난 날에도 선생은 여성들에게 독립운동 참여를 촉구하였고 선생은 그 배후 지도자로 지목되어 학생들과 함께 체포되었다. 출감 후 선생은 고문 후유증에 시달리면서도 조국 독립의 꿈과 희망을 잃지 않았다. 선생은 정신여학교 동창과 교사들이 중심이 된 대한민국애국부인회(大韓民國愛國婦人會)의 조직과 활동 상황을 알게 되었다. 선생과 임원들은 애국부인회의 조직 확대와 여성 독립운동의 활성화 방안을 논의한 뒤, 그를 위한 선행 조치로 선생을 회장, 황애덕을 총무부장으로 선임하였다. 이후 중국 남경대학에 입학하여 일본에서 못 다한 공부를 계속하는 한편, 상해의 대한애국부인회에 참여하여 활동하였다. 또한 대한민국 임시의정원에서 황해도 대의원으로 선출되어 활약하였다. 상해에서의 독립운동의 난맥상과 분열에 실망한 선생은 못다한 공부를 마치고로 결심하고, 1923년 6월 21일 미국 유학을 위해 상해를 떠나게 되었다. 선생은 이같은 고학 생활 중에도 한 시도 조국 독립의 염원을 버리지 않았다. 그리하여 선생은 1928년 2월 12일 황애덕·박인덕 등 미국에 유학 중인 여학생들을 중심으로 여성 독립운동 단체인 근화회(槿花會)를 조직하였다.

1932년 7월 귀국하였고, 종교 모임과 강론을 통해 민족의식을 고취하는 등 지속적으로 항일투쟁을 전개하였다. 선생은 고문 후유증이 재발함에 따라 병원에 입원하여 치료를 받던 중, 1944년 3월 13일 순국하였다.

정부에서는 선생의 공훈을 기리어 1962년 건국훈장 독립장을 추서하였다.

2019년 2월의 6·25전쟁영웅 김한준 육군 대위

(자료제공 : 국가보훈처 제대군인정책과 ☎ 044-202-5717)

◆ 서로에 대한 신뢰로 승리를 이룩하다 ◆

국가보훈처는 '김한준' 육군 대위를 2월의 6·25전쟁영웅으로 선정하였다.

- 김한준 대위는 제7사단 제8연대 중대장으로 화천 북방 425고지 전투에서 중공군 1개 대대를 섬멸하는 전과를 거둬
- 김한준 대위는 19세가 되던 해 국방경비대에서 모병을 하자 지원 입대하였다. 이후 6·25전쟁이 발발하자 제7사단 제8연대 소속으로 평양탈환작전에 참여하여 압록강을 향해 북진하였으며 풍부한 전투 경험과 지휘 능력을 인정받아 육군 소위로 현직 임관하였다.
- 6·25전쟁의 전 기간을 전장에서 보낸 김한준 대위는 “전투는 상하간의 신뢰로 이루어진다. 지휘관이 부하를 믿고 신뢰해야 자신을 사지(死地)로 몰아가는 명령이라 해도 부하는 따르게 된다”는 전투 철학을 신조로 삼았으며 지휘관으로서 서로에 대한 신뢰를 중요하게 생각하였다.
- 휴전협상이 막바지에 달했던 1953년 7월 13일, 중공군은 전략적 요충지인 강원도 금성천 부근을 장악하기 위해 5개 군, 15개 사단을 투입해 이른바 '7·13공세'로 불리는 최후공세를 취했다. 당시 김한준 대위는 중대장으로 425고지를 사수하는 임무를 받고 중공군과 치열한 전투를 전개하였으며, 직접 중대원들을 진두지휘하여 중공군의 공격을

물리치고 추격전을 전개해 470명을 사살하고 21명을 생포하는 등 큰 전과를 올렸다.

- 425고지 전투의 승리는 사단의 주보급로를 확보하고 전력공급원인 화천댐 사수에 일조했다는 점에서 그 의의가 크다고 할 수 있다. 아울러 연대 주저항선의 한 축을 지키고 금성천 방어선의 안정적 유지에 크게 기여할 수 있었다.
- 이와 같은 공적으로 정부는 김한준 대위에게 태극무공훈장을 수여하였으며 2012년 4월 29일 향년 83세로 별세하여 국립대전현충원에 안장되었다.



김한준 육군 대위
(1929.2.8. ~ 2012.4.29.)
상훈 : 태극무공훈장('53)

2019년 2월의 현충인물 오충현대령, 어민혁소령, 최보람대위 선정

(자료제공 : 국립대전현충원 현충과 ☎ 042-820-7062)

- 국립대전현충원(원장 권율정)은 조국의 하늘을 지키다 산화한 F-5전투기 순직조종사 '오충현 대령, 어민혁 소령, 최보람 대위'를 2월의 현충인물로 선정했다.
- F-5전투기 순직공군 3인은 2010년 3월 2일 12:20경 유사기 대비 전투능력 신장을 위한 비행작전 전투태세연습 훈련 임무를 수행하던 중 12:25경 기지 서쪽 약 12마일 상공에서 원인미상으로 통신이 두절된 뒤 산악지대에 추락하여 순직했다.
- 오충현 대령은 1990년 3월 소위로 임관하여 20년 동안 2,792여 시간의 비행경력을 보유한 베테랑 조종사로 주요 작전에 헌신적인 임무수행과 탁월한 리더십과 역량을 바탕으로 전투력 향상과 후배조종사 양성에 크게 기여했다.
- 어민혁 소령은 2005년 3월 임관으로 투철한 희생정신과 사명감으로 조종사의 꿈을 이루어 441시간의 비행경력을 보유했으며, 뛰어난 운동실력과 사격실력이 남달라 대대사격을 전담할 정도였으며, 사고 당시 아내가 임신 8개월이라 안타까움이 더했었다.
- 최보람 대위는 2007년 7월 사관후보생 교육과정을 수료 후 소위로 임관하여 비행시간 301시간을 기록했고, 남다른 성실함으로 기본비행훈련과정에서 단장상, 고등비행훈련과정에서 남부전투사령관상, 작전가능과정에서 작전사령관상을 받았다.
- 정부는 F-5 순직조종사 3인의 공로를 인정하여 1계급 특진과 보국훈장을 추서했으며 국립대전현충원 장교 제3묘역에 안장했다.



2월 호국인물 최범섭 육군 중령 [1933. 4. 18. ~ 1968. 2. 6.]

(자료제공 : 전쟁기념관 홍보팀 ☎ 02-709-3109)



전쟁기념관(관장 박삼득)은 최범섭(崔範燮) 육군 중령을 2019년 '2월의 호국인물'로 선정, 발표했다.

최범섭 중령은 1993년 경기도 평택군에서 태어났다. 고려대 법학과 2학년이던 그는 6·25전쟁이 발발하자 학교를 중퇴한 뒤, 1951년 육군보병학교 갑종간부후보생 4기로 입교했다. 육군 소위로 임관한 뒤 소대장 및 참모장교 등을 거쳤으며, 휴전 후엔 보병학교 전술학교와 지휘참모 학처 교관, 1군사령부 작전처 기획 장교 등을 역임했다.

최 중령(당시 소령)은 1966년 주월사령부 건설지원단(비둘기부대) 소속으로 월남군 4군단 태권도 지구대장 및 교관을 맡아, 2만 4천여 명의 관원을 지도하는 등 베트남 현지에서 태권도 보급에 앞장섰다.

1968년 2월 1일, 월맹군과 베트콩은 베트남의 최대 명절인 구정을 이용해 이른바 '땃(Tet, 구정) 공세'를 감행했고, 최 소령이 근무하던 켄터(Can Tho)시에도 침입, 치열한 시가전이 벌어졌다. 당시 켄터시에는 40여 명의 한국 민간인 기술자들이 체류하고 있었다. 일대에 주둔한 한국군은 태권도 지구대뿐이었기에 그는 열세의 상황을 무릅쓰고 이들을 보호하는 역할을 자임했다.

2월 6일, 최 소령은 시내에 체류하던 우리 민간인 기술자 20여 명을 우선 월남군 영내로 안전하게 대피시키고 남은 기술자들을 수색하기 위해 재차 시내에 진입했다. 이 과정에서 그는 월맹군의 기습으로 적탄에 다리 관통상을 입었고, 이를 끝까지 견디며 소지한 권총으로 월맹군 2명을 사살했으나, 결국 장렬히 전사했다.

정부에서는 월남에 파견된 기술자를 보호하고 국민의 생명을 지킨 최범섭 육군 소령에게 1계급 특진과 함께, 1968년 6월 12일 태극무공훈장을 추서하여 군인으로서 희생정신과 책임감을 완수한 고인의 공을 기렸다.

2월 14일(목 14:00) 전쟁기념관 호국추모실에서는 유족 및 관련 주요 인사가 참석한 가운데 고인을 추모하는 현양행사가 거행된다.