

See You
Suyeong

제5장

보건소 소관



제 5 장

보건소 소관

1. 보건행정

가. 연 혁

- 1974. 7. 5 부산진구 대연보건소로 발족
- 1975. 10. 1 부산직할시 직제개편에 따라 남구보건소로 승격
- 1982. 3. 25 현재 위치로 신축 이전
- 1988. 5. 1 부산직할시 자치구 설치로 남구청 사업소인 남구 보건소로 편입
- 1993. 1. 15 남구보건소 기구 확장(규칙 261호 1과 4계)
- 1993. 9. 8 남구보건소 증축(광안1동 661-1 지하1층, 지상3층)
- 1995. 3. 1 분구로 인한 수영구보건소 신설(법률 제4802호)
- 2004. 7. 20 보건소 청사 증축 및 개보수 공사 완공
- 2011. 7. 4 보건소 신축으로 임시청사 이전(구 공무원 교육원)
- 2013. 4. 22 보건소 신축건물 준공 및 건강증진센터 개소

나. 설치규모(보건소 및 건강증진센터 신축)

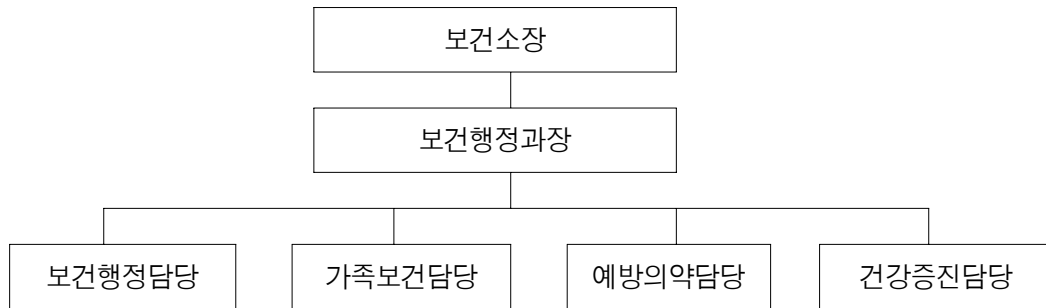
- 위 치 : 부산광역시 수영구 수영로 637-5(광안동 661-1)
- 건물규모 : 연면적 3,444.52㎡ (대지면적 : 1,553㎡)
 - ▷ 본관 : 지하1층 ~ 지상6층, 2,968.02㎡
 - ▷ 별관 : 지상1층 ~ 지상3층, 476.5㎡
- 층별현황

구 분	본 관	별 관
지 하	문서고, 저온창고, 발전기실, 전기실	
1 층	주차장(35대), 물리치료실	방역대기실, 방역창고, 당직실, 전산실
2 층	민원실, 진료실, 검사실, 영양플러스실	예방접종실, 모자보건실
3 층	영상의학실, 결핵관리실, 구강보건실, 대소회의실	방문보건실, 프로그램실
4 층	체력단련실, 체력측정실, 통합건강증진실	
5 층	영양실습실, G/X룸, 정신건강증진센터, 금연클리닉실	
6 층	보건행정과, 소장실, 치매상담실	

다. 인 력

구분	계	4급	5급	6급	7급	8급	9급	계약직	기능직	의사
정원	35	1	1	4	12	9	0	0	5	2
현원	36	1	2	8	10	4	2	1	7	1

라. 기 구 표



마. 보건 민원 처리

친절하고 신속·정확한 업무처리를 통해 민원 만족도를 높이고자 최선을 다하고 있으며, 각종 제증명 발급, 허가신고, 병리검사에 대한 추진실적은 다음과 같다.

민원 처리 실적

[단위 : 건]

구분 연도	계	건강진단 결과서	진단서 발급	운전면허 적성검사	허가신고 처리	일반검사 업무
2013	70,542	12,546	1,697	184	579	55,536

바. 특수시책

(1) 치매 인지재활 프로그램 운영

급속한 노인인구 증가에 따른 치매환자의 증가로 치매환자의 진행속도를 완화시키고 2차적인 질병을 예방하고자 인지재활 프로그램을 운영하고 있으며, 이를 통해 대상자의 인지기능을 유지하고 향상시켜 스스로의 건강생활 실천 의지를 고취시키고 노년기 삶의 질 향상 유도하고자 하며, 프로그램 운영실적은 다음과 같다.

치매 프로그램 운영실적

[단위 : 회,명]

연 도	구 분	프로그램 (2기로 운영)	치매교육	비 고
2013		12	715	

(2) 65세 이상 무료 독감 및 폐렴구균 예방접종

2013년 5월부터 관내 65세 이상 어르신 12,680명에게 폐렴구균 예방접종을 실시하였고, 10월에는 우선접종대상자 16,660명에게 독감 예방접종을 무료로 실시하여 건강한 겨울나기를 지원하였다.

2. 환자진료

가. 일반환자 진료

보건소 기능 확대에 이용 주민이 급격히 증가하고 있으며, 의료수준 개선으로 예방과 치료를 통한 적극적인 보건 의료서비스를 제공하고, 주민의 건강증진을 위한 중추적 역할을 수행하고자 노력하고 있으며, 성인병, 노인성질환 및 만성퇴행성질환과 같은 생활여건 변화에 따른 질병양상 변화에 능동적으로 대처하고자 노력하고 있으며, 2013년도 진료실적은 다음과 같다.

환자 진료 실적

[단위 : 건]

연 도	구 분	계	의료보호환자	의료보험환자	일반환자진료
2013		27,162	4,361	22,760	41

나. 한센병 관리

한센병의 확산방지와 유병률 감소 및 한센장애 사전예방을 위해 한센병환자를 조기 발견·치료하고 무의탁 노인 및 한센장애 환자를 보호시설에 보호·관리함으로써 국민 보건 향상에 기여하고 있으며, 관내 등록 한센병환자 1명(여1)에 대하여는 한센병관리 협회 부산시지부 등 유관기관과의 긴밀한 협조하에 관리에 만전을 기하고 있다.

3. 가족보건사업

가족보건사업은 임신 및 출산지원, 임산부 및 영·유아 건강관리, 모유수유율 제고, 난임부부시술비 지원사업, 산모신생아도우미지원사업, 영양플러스사업, 생애 주기별 건강진단 사업 등을 통하여 저출산 시대의 문제점을 극복하고 가정의 건강과 안녕 및 인구의 자질향상을 도모하고 있을 뿐만 아니라 영·유아에서 노인에 이르기까지 전 연령을 포괄하는 보건의료서비스를 제공하고자 노력하고 있다.

또한 치매관리사업 및 방문건강관리사업의 활성화를 통하여 독거노인, 거동불편자, 저소득 주민등 상대적 의료취약계층에게 의료서비스를 제공함으로써 사회적 정책과제 해결과 국가 차원에서 가족복지 증진을 도모하는 방향으로 사업 영역이 확대되고 있다.

가. 모자보건 사업

우리나라 모성의 생명과 건강을 보호하고 자녀의 건강한 출산 및 성장발육을 도모하여 국민의 기초적 건강을 확보하고자 임산부 산전·후 관리, 영·유아 예방접종, 신생아에 대한 선천성 대사이상 검사실시, 미숙아 및 선천성이상아 등록관리 및 의료비 지원, 청각선별검사, 모유 수유 향상을 위한 교육, 홍보를 체계적으로 실시하여 생애 주기별 평생 건강관리체계 확립에 주력하고 있으며 그 실적은 다음과 같다.

임산부·영유아 관리 및 모자보건교실 운영

[단위 : 명]

연 도	구 분 계	임산부	영유아	선천성 대사 이상검사	영유아 무료 예방접종	모자보건 교육
		등록	등록			
2013	10,918	1,358	993	1,278	5,174	2,115

나. 영·유아 성장발달 스크리닝

영·유아는 신체적 변화와 발달이 일생 중 가장 빠르고 주변환경에 적응하고 대처할 수 있는 능력이 발달하는 중요한 시기이므로 0~18개월의 영·유아를 대상으로 성장 발달 스크리닝 및 부모교육을 통하여 실질적인 유아의 잠재력을 향상시키고 성장발달 지연 및 장애를 조기에 발견하여 적절한 사후관리를 제공하므로, 균형된 성장을 도모하여 장애를 가진 영·유아 자신, 가족 및 나아가 사회의 고통과 부담을 줄임으로써 보다 나은 삶의 질을 제공하고 있다.

다. 영양플러스 사업

영양플러스 사업은 생리적인 요인과 환경여건 등으로 인하여 상대적으로 영양상태가 취약한 대상에게 불량한 영양섭취 상태의 개선을 위해 영양교육을 실시하고, 영양불량 문제의 해소를 돕기 위한 특정식품을 일정 기간동안 지원하여 임신부와 영·유아의 건강증진을 도모하고 있다. 그 실적은 다음과 같다.

영양플러스 사업 운영

구 분	영양교육	영양평가	보충식품 지원	가정방문
실 적	73회 / 1,836	970회	23회 / 2,765명	310가구

라. 난임부부 및 산모·신생아 도우미 지원사업

출산장려 정책의 일환으로 시험관야기 시술 등 특정 불임치료를 요하는 일정 소득계층 이하의 난임부부에게 시술비 일부를 지원하여 경제적 부담을 경감시킴으로써 임신과 출산의 사회·의료적 장애를 제거하고 난임부부가 자녀와 함께하는 행복한 가정을 만들어 나갈 수 있도록 사업을 추진하고 있다. 또한, 저소득 출산 가정에 산모·신생아도우미를 파견하여 가정방문 서비스를 제공함으로써 산모 및 신생아 건강관리 및 출산가정의 경제적 부담완화, 사회적 일자리 창출에 기여하고 있으며 그 실적은 다음의 표와 같다.

난임부부 및 산모·신생아 도우미 지원사업 추진실적

[단위 : 명]

구 분	실 적
난임부부지원사업	224
산모·신생아도우미지원사업	231

마. 방문건강관리사업

지역 주민의 가정 또는 시설을 직접 방문하거나 보건소 및 지역사회 제반 시설 등을 이용하여 가족 및 가구원의 건강문제를 조기에 발견하고 건강증진, 질병예방 및 만성 질환자 관리를 위하여 적합한 보건의료서비스를 직접 제공하거나 의뢰·연계를 통해 간접 제공함으로써 건강에 대한 자가 관리능력을 개선하여 지역주민의 건강수준을 향상시키고자 추진하는 사업으로 실적은 다음과 같다.

방문건강관리 서비스 제공 실적

[단위 : 명]

계	각종 검사	건강 생활 실천 교육	65세 이상 노인 관리	모성및 영유아 관리	취약 가구 관리	가정 폭력 및 고위험 가구관리	고혈압 환자 관리	당뇨병 환자 관리	관절염 환자 관리	뇌졸중 환자 관리	치매 환자 관리	암 환자 관리	외상 환자및 장애인 관리
31,686	2,630	18,012	2,247	35	3,471	110	1,900	760	1,635	222	33	320	311

방문건강관리 추진실적

구 분	추진 실적	비 고
건강기초조사	323세대 388명	전체 취약가구의 8%
방문등록관리	3,994세대 4,505명	관내 10개동
대상자 가정 방문	20,256회	간호사 9, 물리치료사 1, 영양사 1
사례관리집담회	12회	대상자 서비스 질관리
보건소 내 연계	2,090	보건소 타부서 의뢰
허약노인건강관리	1,228회	방문, 경로당, 보건소프로그램
의료기관, 행정/복지 지원	548회	병의원, 이미용, 가사, 반찬 등

바. 국가암 관리사업

의료급여수급자 및 저소득층 주민들의 암 발생률과 사망률을 낮추기 위해 5대암 - 위암, 대장암, 간암, 유방암, 자궁경부암에 대한 조기 검진을 실시하고 있으며 국가 암 조기검진을 통해서 발견된 암 환자 그리고 수급자 및 저소득층 폐암환자들에게는 최대 3년까지 암 의료비의 일부를 지원해 주고 있다. 또한, 방문건강 관리팀에서는 진행 중인 암 환자나 말기암 환자, 이차 암 발병 위험이 있는 재가암 환자에게 방문건강관리 및 건강교실, 사별환자 가족모임 등을 하고 있다.

암 조기검진 사업 실적

[단위 : 명]

구분	총 계	위 암	유방암	간 암	대장암	자궁경부암
합계	34,315	11,068	6,717	1,035	8,229	7,266
의료급여	1,906	541	385	113	524	343
건강보험	32,409	10,527	6,332	922	7,705	6,923

국가 임환자 의료비지원 사업 실적

[단위 : 건, 원]

구 분	의료보장	실 인 원	지 원 액
합 계		325	218,144,000
건강보험	-	159	54,213,420
의료급여	-	112	66,193,660
폐암환자	건강보험	28	28,000,000
	의료급여	9	9,000,000
소 아 암	건강보험	13	16,584,320
	의료급여	4	13,784,140

재가 암환자 관리사업 실적

[단위 : 명, 건]

재가 암환자 등록 관리 현황										재가암환자 서비스 내용			
합계		신규관리군		집중관리군		정기관리군		자기역량지원군		정서적 지지	재가암 건강관 리교육	물품 제공	연계
등록수	방문 건수	등록수	방문 건수	등록수	방문 건수	등록수	방문 건수	등록수	방문 건수				
296	1,864	4	24	0	299	261	1,403	31	139	1,827	258	760	180

사. 정신보건사업

현대사회의 급격한 변화에 따른 정신질환자 및 자살자의 증가로 정신보건 및 자살 예방사업의 필요성이 증대됨에 따라 지역사회 내에서 보건소를 중심으로 한 정신보건 관련 자원의 효율적인 연계체계 및 인프라 구축으로 지역사회 정신보건의 향상을 도모 하고 있다.

(1) 정신보건의료기관 현황

정신질환자의 조기발견, 등록 및 의뢰 체계를 운영하기 위한 관내 정신보건 의료 기관 현황은 병원 2개소, 의원 5개소, 정신질환자 사회복지시설 1개소, 정신건강증진 센터 1개소이며, 정신보건사업을 원활히 추진코자 인근 정신의료기관과 긴밀한 협조 체계를 구축하고 있다.

(2) 정신보건사업 추진 실적

정신질환자의 사례관리 및 재활서비스 제공, 지역사회 주민을 위한 정신건강증진·

교육을 실시함으로써 더불어 살아가는 지역사회 공동체 구축을 위한 정신보건 사업 실적은 다음과 같다.

정신보건사업 실적

연도 \ 구분	등록·관리	사례관리	정신건강상담	보건교육	홍보
2013	43명	643회	319명	13회/827명	20회

아. 치매관리사업

현재 65세 노인인구의 약 9.18%가 치매환자로 추정되고 있어 심각한 사회문제로 대두됨에 따라 보건소내 「치매상담센터」를 운영하여 치매환자를 조기 발견 및 등록 관리, 지역주민과 치매노인 가족에게 간호요령, 가족역할분담 지도, 병의원 이용안내 등의 적절한 정보를 제공함으로써 노인건강증진을 도모하고 있다. 아울러 치매의 위험이 높은 60세 이상 노인을 대상으로 보건소에서 치매선별검사를 실시하고 거점병원에 진단·감별검사를 의뢰하여 치매환자를 조기에 발견·관리하고 있으며, 치매진단을 받은 어르신은 치매치료관리비를 지원하여 치매노인 및 그 가족들의 경제적 부담을 완화하고 삶의 질을 향상시키고 있으며, 사업실적은 다음과 같다.

치매예방관리 사업실적

연도 \ 구분	등록 관리	치매선별 검사	치매진단 (감별)검진	치매치료 관리비 지원	보건교육	홍보
2013	453명	2,079명	100건	348명	10회	10회

4. 감염병 예방사업

최근 기상이변으로 급성감염병 발생이 증가함에 따라 예방접종을 통한 인공면역 향상, 방역소독 강화 등 감염병 예방사업의 중요성이 그 어느 때 보다 강조되고 있다.

이에 따라 감염병 조기발견을 위한 질병관리체계 구축으로 질병정보 모니터 운영의 활성화, 신종감염병 역학조사 및 관리능력을 강화하고 있다.

가. 예방접종 사업

감염병 예방의 가장 효과적인 방법인 예방접종은 적기에 접종이 이루어 질 수 있도록

록 대상자 파악, 접종 수준, 실시기준과 방법을 숙지하여 계획을 수립하고, 각종 감염병 예방에 철저한 노력을 기울이고 있으며, 2009년부터 영유아 대상 국가필수예방접종 지원사업에 참여하는 위탁 의료기관 이용 시에도 접종비를 지원하고 있다. 2013년부터는 부산시로 출생 신고된 영유아가 부산 권역 위탁의료기관에서 접종하면 전액 무료접종이 가능하게 되어 접근성이 좋은 민간의료기관을 이용하는 빈도가 대폭 증가하였으며 보호자의 양육부담을 경감하고, 접종률을 향상하여 예방접종 대상 감염병 퇴치 기반을 공고히 하는데 일조하고 있다.

예방접종 실적(위탁기관의 영유아 접종 실적 포함)

[단위 : 명]

구분 연도	계	BCG	일본 뇌염	B형 간염	장티 푸스	수두	소아 마비	디피티 (DPT)	DTap- IPV	Td· Tdap	MMR	Hib	독감· 페렴
2013	35,857	157	1,522	1,677	97	200	210	456	553	674	517	454	29,340

나. 보균자 색출 및 어패류·수족관수 검사

감염 가능성과 전파 가능성을 가진 취약지 종사자인 식품위생 접객업소 종사자, 집단급식소 종사자, 과거 2년간의 발생환자 또는 보균자 및 보건소장이 지정하는 취약주민에 대해 수인성 감염병인 장티푸스 보균자 색출을 위한 채변검사를 실시하여 감염병 발생 예방에 최선을 다해 왔으며, 관내 광안리 해수욕장 주변 어패류수족관수에 대하여 정기적 검사를 실시하여 감염병 예방에 적극 노력하였으며, 그 실적은 다음과 같다.

보균자 색출 및 어패류·수족관수 검사 실적

[단위 : 명, 건]

구분 연도	채 변 검 사 (1군전염병)	수족관수·어패류 검사			
		계	수족관수	어패류	환경가검물
2013	12,607	575	56	336	83

다. 방역소독

성충방역에서 유충방제 중심으로 방향을 전환하여 각 동별 순회 방역소독과 주민자율방역단 자율소독을 탄력적으로 운영하여 감염병 발생을 사전 예방하고, 특히 감염병 발생이 예상되는 취약지인 남천·민락 회 센터, 민락 매립지, 수변공원, 수영강변, 공동 화장실, 쓰레기 하치장, 하수구 등과 광안리해수욕장, 집단생활시설에 정기순회 중점소독을 실시하여 쾌적하고 건강한 생활환경 조성에 이바지하고 있다.

방역소독 실적

[단위 : 회]

연도 \ 구분	계	차량동력분무	휴대용동력분무	연막소독	옥외살균	정화조
2013	8,307	104	5,007	39	508	2,649

라. 결핵관리

우리나라 결핵발생률은 97명/10⁵, 사망률5.4명/10⁵으로 일본의 4배 이상에 달하며 OECD국가 중 1위를 차지하고 있으며, 최근 20~30대 생산 연령층에서 발병이 증가하는 추세이다. 결핵은 일단 발병하면 최소 6개월 이상 지속적으로 중단 없이 치료를 계속해야 하므로, 보건소에서는 무료로 결핵예방과 환자치료사업을 추진하고 있다.

따라서 접종 효과가 높은 미취학 아동 등 저 연령층 대상 B.C.G 접종사업을 강화하고, 환자 발견 및 등록관리, 민간 병의원 치료 결핵환자의 철저한 추서관리, 접촉자 검진 및 상담보건교육 등 결핵관리사업의 지속적 추진으로 결핵환자 감염 및 발병률을 낮추기 위해 노력하고 있다.

결핵관리 실적

[단위 : 명]

연도 \ 구분	계	BCG접종	객담검사	X선검사 (보건소내소)	이동검진	환자등록
2013	25,000	2,509	854	15,032	6,580	25

마. 희귀·난치성질환자 의료비지원사업

진단과 치료가 어려울 뿐만 아니라 지속적인 치료를 받아야 하는 저소득층 희귀·난치성질환 134종 및 동 질환의 합병증에 대한 본인부담 의료비를 지원하여 환자와 그 가족의 사회·경제적 심리적 안녕을 도모하였고 등록현황은 다음과 같다.

희귀·난치성질환자 의료비지원사업 등록현황

[단위 : 명]

연도 \ 구분	총계	요양급여중 본인부담금	만성신부전 복막투석비	보장구 구입비	간병비	호흡보조기 또는 산소호흡기 대여료
2013	175	162	6	0	2	5
* 지원건수 : 11,740건, 지원금액 : 330,889천원						

바. 후천성면역결핍증(AIDS) 관리

에이즈 감염자의 조기 발견을 위해 성병 검진 대상자 등에 대한 정기검진을 지속적으로 실시하는 한편, 발견된 감염자에 대하여는 철저한 보건교육 및 건강관리 실시로 감염자 관리에 만전을 기하고 구민 홍보도 강화하고 있다. 특히, AIDS 사전예방에 주력 보건교육, 캠페인 등 각종 홍보매체와 책자, 홍보물배부를 통한 교육·홍보를 지속적으로 실시하고 있다.

AIDS 혈청검사 실적

[단위 : 명]

연도 \ 구분	계	유형업소 종사자	본인희망	임산부	결핵환자
2013	1058	227	470	320	41

사. 성매개감염병관리

성병감염 우려자에 대한 체계적인 관리와 정기검진으로 성병환자 발생예방과 성병환자들에 대한 치료를 강화하여 개인의 건강은 물론 타인에게 전파를 미연에 방지하고, 환자의 조기발견 및 적기 치료로 성병 감염율을 저하시키고, 성병감염자에 대해서는 치료를 철저히 하며 성병예방 홍보를 적극 전개하여 성병예방사업을 개선해 나가고 있다.

그리고 성병을 포함한 각종 감염병에 감염되어 그 질병을 다른 사람에게 매개할 우려가 비교적 많은 직종에 종사하는 자는 보건교육을 통하여 예방에 관한 지식 보급으로 감염자가 치료를 기피하지 않도록 하는 등 구민건강 향상에 기여하고 있으며, 실적은 다음과 같다.

성매개감염병 관리 실적

[단위 : 건]

연도 \ 구분	검진 건수	검진결과		성병감염내용			
		정상	유소견자	계	매독	임질	클라미디아
2013	1,985	1,985	0	1	1	.	.

5. 의·약무 관리

국민보건의 저해 요인인 무면허 진료, 진료항목 외 진료, 면허대여 행위 및 부정·불

량 의약품 등의 유통근절과 마약류 오·남용을 예방하기 위한 계몽활동과 지도·단속을 병행 실시하여 국민보건수준 향상에 기여하고자 한다.

가. 의약업소 현황

우리 구는 종합병원 2개소, 병원 18개소, 의원급 의료기관 252개소가 분포되어 있고, 약업소는 약국 85개소와 의약품도매상 13개소이며, 현황은 다음의 표와 같다.

의료업소 현황

[단위 : 개소]

구분 연도	계	종합 병원	병원	의원	치 과 의 원	한의원	부 속 의 원	조산원	치 과 기공소	안 마 시술소	안경 업소
2013	332	2	18	105	71	76	-	-	25	1	34

약업소 현황

[단위 : 개소]

구분 연도	계	약 국	한약업사	도 매 업	의료기기판매업
2013	258	85	-	13	160

나. 의·약무 지도 단속

건전한 의료풍토 조성을 위해 의료기관 및 약업소의 부정 의료행위 및 무자격자의 의료 행위 등을 근절하도록 전업소를 대상으로 1년에 상·하반기로 나누어 지도단속을 실시, 각종 불법행위를 미연에 방지하여 국민 보건향상에 기여하고 있으며 그 실적은 다음과 같다.

의·약업소 지도단속 실적

[단위 : 개소]

구분 연도	지도단속	행정처분	조 치 사 항					
			취소	업무정지	자격정지	경고 및 시정	과태료	과징금
2013	398	18	-	1	-	13	2	2

다. 마약류 오·남용 예방 홍보

우리나라는 세계에서 “마약류의 안전지대”라고 일컬어질 정도로 마약류 문제는 별로

일어나지 않았다. 그러나 최근 들어 마약류 사범이 급증하고 있을 뿐만 아니라, 사용계층도 일부 유흥업소 종사자에 한정되던 것이 이제는 회사원, 농어민, 가정주부와 심지어는 학생들에게까지 확산되어 각종 사회문제를 야기하고 있다.

우리 구에서는 마약류 사범 단속 시 단속공무원이 부산지방검찰청과의 긴밀한 협조하에 합동단속을 실시하고 있으며 전 구민에게 마약류 오·남용 예방에 대한 캠페인 및 교육을 적극 전개하여 밝고 건전한 가정과 사회를 이루도록 최선의 노력을 기울이고 있다.

마약물 오·남용 예방 홍보 실적

구 분 연 도	캠페인		유인물배부	마약류취급자교육	
	회 수	인 원		회 수	인 원
2013	2	400	400	2	17

6. 건강증진사업

국민들이 건강에 대한 가치와 책임의식을 가질 수 있도록 올바른 지식을 보급하고 스스로 건강생활을 실천할 수 있는 여건을 조성함으로써 국민건강을 증진시키고자 한다.

가. 건강생활실천사업

예방중심의 포괄적인 국가 건강관리사업을 통한 국민의 건강수준을 향상시키고 지역 자원을 활용하여 건강증진 서비스를 제공함으로써 지역주민의 건강행태개선을 유도하고 개인의 건강생활 실천의지를 향상시키며, 건강생활실천 분위기 확산을 통한 건강 위험요인을 감소시키고자 노력하였으며 그 실적은 다음과 같다.

1. 주요 건강지표

(단위:명/%/점)

구 분	합계출산율	사망률	연령표준화 사망률	현재흡연율	월간음주율	걷기실천율	비만율
수영구	0.98명	571.2	376.9	25.3	64.8	44.9	23.5
부산시	1.135명	586.1	429.7	24.3	63.5	42.8	24.2

구 분	저염선호 실천율	저작불편 호소율 (≥65세)	스트레스 인지율	안전벨트 착용률	필요의료서비스 스미치료율	양호한 주관적 건강수준 인지율	행복감지수
수영구	86.0	42.1	29.0	86.5	13.0	45.7	6.9
부산시	84.4	43.5	25.3	86.0	13.2	41.2	6.6

※ 자료원 : 안전행정부, 통계청 및 2013년 지역사회 건강조사

2. 건강행태개선 교육실적

- 반복교육 : 764회 17,545명
- 1회성교육 : 27회 1,144명
- 건강행태개선참여율 : 33,682명 실시
※ 전체인구수 175,098명 대비 19.2%실시

3. 건강생활실천교실 운영실적

교 실 명		인원	운영횟수	운영실적
주민건강관리	몸짱!맘짱교실	59명	84회	1,651명
	바디체인지헬스교실	17명	36회	612명
	비트요가교실	48명	47회	911명
	주민자율헬스	62명	44회	1,374명
	S라인 만들기(요가)	61명	48회	980명
	국학기공교실	60명	48회	972명
성인비만관리	팡팡!탈출교실	55명	117회	2,154명
	탄탄바디라인배틀	33명	55회	910명
노인건강관리	팔팔백세교실	63명	74회	1,559명

4. 참누리 정신지체장애인 교육

- 대상 : 부산종합사회복지관 참누리 장애인 주간보호시설 입소자 19명

- 일정 : 2013년 2월~11월(매월 마지막 수요일) 10:30 ~ 11:30
- 실적 : 11회 209명

5. 유관기관 연계 프로그램 운영

- 대상 : 저소득층 아동, 직장인, 취약계층 노인, 정신질환자 등 지역 주민
- 운영실적 : 23회 466명
(취약아동 105, 직장인 217, 정신질환자 8, 취약계층 노인 16 등)

6. 주제별 캠페인 운영

- 홍보 실적 (건강체험터 활용)
 - 공공서비스 종사자 대상 및 구민 알뜰 나눔장터 건강체험터 : 6회 444명
- 캠페인 운영실적

구분	계	걷기운동	영양 캠페인	절주 캠페인	비만캠페인
추진실적	49회 3,020명	42회 2,486명	2회 185명	3회 275명	2회 74명
운영 슬로건	-	걷기는 생활입니다	High Five, Low Three	-	빵빵한 뱃살은 빵점

7. 뚜벅이 동아리 자조모임 근력운동 실천

- 대상 : 뚜벅이 동아리 회원 40명
- 기간 : 2013년 1월~12월(매주 월, 수요일) 09:00 ~ 12:00
- 실적 : 104회 3,886명

8. 영양조리교실 운영

- 대상 : 학부모, 성인(만성질환자, 비만 등), 직장인(남성), 임산부 등
- 방법 : 조리실습을 통한 영양관리 교육
- 실적 : 28회 544명

9. 주제별 캠페인 운영

연번	일 자	협약기관	협 약 체 결 사 항
1	2010.02.24	국민건강보험공단 부산남부지사	· 건강증진사업(2010년~매년 연장) 적극 업무 협조 및 프로그램 연계 운영
2	2010.02.24	흰돌 실버타운	· 건강증진사업(2010년~매년 연장) 협조 연계
3	2011.05.12	영산대학교 체육대학	· 인적자원 및 건강증진사업 프로그램 참여 및 상호활용 등(2011년~매년 연장)
4	2011.06.22	부산마케팅 고등학교	· 건강증진 프로그램 참여(2011년~매년 연장) · 생활문화마케팅과(레저웰빙) 실습 제공
5	2011.06.14	남부소방서	· 건강증진프로그램 참여(2011년~매년 연장) · 윈스톱 및 금연 클리닉 사업 동참
6	2012.03.26	민락초등학교	· 530비만힐링 프로젝트 업무 협력
7	2012.07.04	동주대학교	· 현장실습 및 건강증진사업 업무 협력

10. 건강증진사업 협력 유관기관 협약 체결

연번	일 자	협약기관	협 약 체 결 사 항
1	2010.02.24	국민건강보험공단 부산남부지사	· 건강증진사업(2010년~매년 연장) 적극 업무 협조 및 프로그램 연계 운영
2	2010.02.24	흰돌 실버타운	· 건강증진사업(2010년~매년 연장) 협조 연계
3	2011.05.12	영산대학교 체육대학	· 인적자원 및 건강증진사업 프로그램 참여 및 상호활용 등(2011년~매년 연장)
4	2011.06.22	부산마케팅 고등학교	· 건강증진 프로그램 참여(2011년~매년 연장) · 생활문화마케팅과(레저웰빙) 실습 제공
5	2011.06.14	남부소방서	· 건강증진프로그램 참여(2011년~매년 연장) · 윈스톱 및 금연 클리닉 사업 동참
6	2012.03.26	민락초등학교	· 530비만힐링 프로젝트 업무 협력
7	2012.07.04	동주대학교	· 현장실습 및 건강증진사업 업무 협력

나. 금연사업

흡연자의 금연시도 및 금연실천 증가를 위한 서비스 제공, 비흡연자 보호 및 금연 환경 강화를 통한 지역사회 건강증진에 기여하고자 하였으며, 그 실적은 다음과 같다.

1. 금연클리닉 운영실적

금연클리닉 등록자 수	6개월 금연성공률
1,200명	63.6%

2. 흡연예방 및 금연교육 실적

[단위 : 명]

계	흡연예방교실	금연교실
5,407명	5,047명	360명

3. 이동금연클리닉 실적

운영횟수	상담인원	클리닉 등록자수
23회	414	132명

4. 금연구역 단속실적

부 과		수 납		미·체납	
건 수	금 액	건 수	금 액	건 수	금 액
126건	2,120,100원	99건	1,575,000	26건	546,180원

다. 심뇌혈관질환 예방관리사업

지역주민을 대상으로 고혈압, 당뇨병, 이상지질혈증 등 예방관리 사업을 추진하여 심뇌혈관질환과 당뇨병으로 인한 사망, 중증 합병증의 발생 및 유병률 등 질병부담을 감소시키고 건강수명 연장을 도모하고자 하였으며, 그 실적은 다음과 같다.

심뇌혈관질환예방관리사업 실적

[단위 : 명]

구분 연도	환자등록			보건교육			홍보		
	고혈압	당뇨병	이상지질혈증	고혈압·당뇨병교실	건강강좌	경로당순회 건강체험터	캠페인	매체홍보	자료제작
2013	8,374	2920	892	12회	17회	72회	19회	11건	3건

라. 구강보건사업

주민의 구강건강을 해치는 치아우식증과 치주병을 예방하고 칫솔질을 실천하는 생활 습관 개선을 통한 예방중심의 평생치아건강관리 서비스 제공으로 구강건강 수명연장 및 구강건강 관련 삶의 질 향상 도모

1. 구강보건교육

(단위 : 명)

구분	계	임산부	영유아 보호자	미취학 아동	취학 아동	성인 (19~64세)	노인 (65세 이상)	장애인	보건교사
실적	5,447	197	79	3,780	715	105	510	51	10

2. 불소도포

(단위 : 명)

구분	계	미취학아동	취학아동	성인 (19~64세)	노인 (65세 이상)
실적	5,000	3,433	748	212	607

3. 기타 구강보건사업

구분	어린이 불소용액 양치사업	치아홈 메우기	바른 양치교육	금연클리닉 연계	홍보 (캠페인, 구보 등)
실적	531명(25주)	80명(304개)	5,103명	95명	13회

마. 노인의치(틀니)사업

치아의 결손으로 음식물 섭취가 자유롭지 못한 저소득층 노인들을 대상으로 의치(틀니)를 보급하여 구강기능 회복에 기여하고 건강생활을 영위토록 함

(단위 : 명, 약)

총수혜자		완전의치		혼합의치		부분의치	
명	약	명	약	명	약	명	약
65	107	17	29	11	22	37	56

7. 2013년 주요업무 추진실적

가. 보건소 및 건강증진센터 건립

《 보건소 및 건강증진센터 건립 》

□ 건 립 개 요

- 위 치 : 수영구 수영로 637-5(광안동)
- 대지면적 : 1,553㎡
- 건립규모 : 연면적 3,444.52㎡
 - ▷ 본관 : 지하1층 ~ 지상6층, 2,968.02㎡
 - ▷ 별관 : 지상1층 ~ 지상3층, 476.5㎡
- 공사기간 : 2012. 1. 6 ~ 2013. 2. 18
- 사 업 비 : 62억원(국 14억, 시 29억, 구 19억)

【 층 별 현 황 】

구 분	본 관	별 관
지 하	문서고, 저온창고, 발전기실, 전기실	
1 층	주차장(35대), 물리치료실	방역 대기실, 방역창고, 당직실, 전산실
2 층	민원실, 진료실, 검사실, 영양플러스실	예방접종실, 모자보건실
3 층	영상의학실, 결핵관리실, 구강보건실, 대·소회의실	방문보건실, 프로그램실
4 층	체력단련실, 체력측정실, 통합건강증진실	
5 층	영양실습실, G/X룸, 정신건강증진센터, 금연클리닉실	
6 층	보건행정과, 소장실, 치매상담실	

□ 추진상황

- 2011. 4월 : 건립기본계획 수립 및 방침결정
- 2011.11월 : 설계용역 완료
- 2012. 1월 : 건축공사 착공, 감리 용역 착수
- 2012. 2.10 : 기공식
- 2012. 2월 : 전기설비공사 착공
- 2012. 3월 : 소방, 정보통신공사 착공
- 2012. 10월 : 기존건물 리모델링 설계용역 발주
- 2012.11. 1 : 건축 1차 공사 완료
- 2012.11.19 : 건축 2차 공사 계약
- 2012.12. 2 : 기존건물 리모델링 설계용역 완료
- 2013. 2. 18 : 건축공사, 감리용역 준공
- 2013. 3월 : 전기, 통신, 소방공사 준공
- 2013. 4. 22 : 보건소 및 건강증진센터 개소

나. 수영구 정신건강증진센터 개소

《 수영구 정신건강증진센터 개소 》

□ 설치개요

- 목적 : 지역사회 중심의 통합적인 정신질환자 관리체계 구축으로 정신질환의 예방, 정신질환자의 조기발견·상담·치료·재활 및 사회복귀 도모
- 위치 : 수영구 수영로 637-5(광안동) 본관5층 및 별관3층
- 대지면적 : 본관 42.7㎡ + 별관29.91㎡ = 72.61㎡
- 수탁기관 : 해운대 백병원
- 운영인력 : 1개팀 6명(센터장1, 팀장1, 팀원4)
 - ▷ 정신과 전문의, 정신보건간호사, 정신보건사회복지사, 정신보건임상심리사
- 사업내용 : 기획, 중증정신질환 사례관리, 정신건강증진사업, 자살예방사업, 아동·청소년 정신보건사업, 정신보건환경조성 및 인프라구축 등

- 사업비 : 195,250천원
 - ▷ 정신건강증진센터 운영비 : 152,600천원(기금50%, 시비25%, 구비25%)
 - ▷ 자살예방사업비 : 15,000천원(기금50%, 시비50%)
 - ▷ 종사자 복지수당 및 중증정신질환자프로그램 운영비 : 12,650천원(시비100%)

□ 추진 상황

- 2013. 3월 : 수영구 정신건강증진센터 수탁기관 모집 및 선정 심의
- 2013. 4월 : 수탁기관 협약 체결 및 운영인력 채용 및 환경조성
- 2013. 5. 16 : 수영구 정신건강증진센터 개소식 개최

□ 추진 성과

- 공무원 정신건강증진교육 : 4회/490명(수영구청 및 연제경찰서)
- 개소기념 세미나/건강강좌 : 1회(120명)/1회
- 중증정신질환자 사례관리 : 48명/643회
- 주간재활프로그램/아동·청소년 집단프로그램 : 43회/24회
- 가족 모임 : 야유회 24명/1회, 송년회 90명/1회
- 일반정신건강상담 : 695회
- 지하철 연합캠페인 : 6회
- 지역사회 네트워크 간담회 : 4회

8. 2014년 보건행정 추진계획

2013년에는 보건소가 신청사로 이전하여 진료, 접종, 금연, 질병예방, 모자보건사업 등 보건소의 기본역할인 보건의료 뿐만 아니라 최신 장비와 시설을 겸비한 지역사회 보건의료기관으로서의 역할을 다하고 있다. 또한 보건소 신청사 이전과 병행하여 지역 주민의 관심이 높아지고 있는 정신건강 및 자살 등에 대한 체계적인 관리를 위하여 정신건강증진센터를 설치·운영하여 지역사회 정신건강증진 향상에 기여하고 있다.

2014년에는 깨끗한 보건소 청사환경 조성을 기반으로 고객만족을 최상위 가치기준으로 설정하여 고객만족 보건의료서비스를 제공할 것이며, 제6기 지역보건의료계획

수립을 통해 구민이 체감하는 건강형평성 제고로 살기좋은 건강 수영을 건설할 것이다.

또한 금연클리닉사업, 청소년 흡연예방 교실, 건강증진 교육·홍보사업 등을 통해 구민의 건강증진을 도모하고, 가족보건의 내실화를 위해 모자보건사업, 국가 암 검진사업, 고혈압·당뇨병 관리사업, 방문건강관리사업, 노인보건사업, 결핵관리사업 희귀·난치성 질환자 의료비 지원사업 등을 지속적으로 확대 추진하여 저소득층 및 소외계층의 만족도를 높일 예정이다.

더불어 지속적인 웰빙 건강증진사업 활성화로 구민 건강관리능력 향상 및 건강증진을 도모하고자 하며 찾아가는 보건의료서비스를 지속·정기적으로 제공하여 더불어 살아가는 사회분위기를 조성하고 전염병 예방활동 강화로 쾌적한 생활환경을 조성하고자 하며, 질병 예방사업 확대를 위해 헛춘 및 어패류 시장에 대한 전염병 예방교육, 비브리오패혈증 예방홍보, 예방접종사업 확대, 취약지에 대한 집중 방역사업, 성병·에이즈 및 각종 검사관리사업 등의 실시로 주민의 질병예방 및 관리에 최선을 다하고자 한다.