

## 제4장

안전도시국 소관

- 제1절 ▶ 교통행정
- 제2절 ▶ 안전관리
- 제3절 ▶ 건축행정
- 제4절 ▶ 건설행정
- 제5절 ▶ 토지정보행정
- 제6절 ▶ 도시관리행정





## 제 4 장

## 안전도시국 소관

## 제1절

## 교통행정

## 1. 교통여건

우리 구는 국내 최대의 해상교량인 광안대교와 지하철 2·3호선 환승으로 기간 도로망이 정비되어 교통정체 해소는 물론 주거 위주의 도시 공간에서 동남권 교통의 중심지로 발돋움 하고 있다.

주요 간선도로는 중앙동·해운대 방향의 수영로, 시청 방향의 연수로, 동래 방향의 과정로와 좌수영로가 있으며, 교차로는 황령터널과 연결되는 대남교차로와 지하철 2·3호선 환승지인 수영교차로가 있고, 지하철은 호포에서 해운대 좌동간 노선인 2호선과 강서구 대저 수영간의 3호선이 운행되고 있다.

특히, 도시고속도로인 변영로가 우리 구를 통과하고 있으며 남천동과 원동I.C를 해안으로 연결하여 외곽순환도로의 역할을 담당하는 광안대로와 해운대 센텀시티와 연결되는 좌수영교, 재송동과 연산동을 연결하는 수영4호교(과정교)는 지하철 2·3호선과 함께 이 지역 교통정체 해소는 물론 수영구가 부산의 도심과 시 외곽을 연결하는 중심축 역할을 하고 있다.

차량의 등록 및 주차시설 등 교통관련 시설 현황은 다음과 같다.

## 차량등록·주차시설 등 교통관련 현황

## ○ 차량등록 현황

[2013. 12. 31 현재]

구 분	계	승 용 차	승 합 차	화 물 차	특 수 차
계	58,519	48,342	2,648	7,276	253
자 가 용	55,608	46,893	2,367	6,330	18
영 업 용	2,766	1,418	262	858	228
관 용	145	31	19	88	7

## ○ 이륜차 등록 현황

[2013. 12. 31 현재]

구 분	계	관 용	자 가 용
계	6,158	8	6,150
50cc 미만	435	2	433
50cc 이상	2,141	1	2,140
100cc 이상	3,411	3	3,408
260cc 이상	171	2	169

## ○ 주차장 현황

[2013. 12. 31 현재]

구 분	계	노상주차장			노외주차장			주거지주차장			부 설 주차장
		소계	공영	주차 구획	소계	공영	민영	소계	노외	노상	
개소	3,880	253	3	250	200	3	197	37	19	18	3,390
면수	55,325	1,287	230	1,057	4,074	537	3,537	654	302	352	49,310

## ○ 운수 사업체 현황

[2013. 12. 31 현재]

구 분	계	마 을 버 스	택 시		화 물			화물주선
			개인	회 사	일 반	개 별	용 달	
업 체 수	1,028	1	532	3	94	137	222	39
차 량 수	2,440	10	635	652	784	137	222	-

## 2. 교통난 해소대책

## 가. 지역교통안전시행계획 수립 시행

수영구의 교통안전정책 추진 성과 및 교통사고 발생추이 원인분석을 통해 실행 가능한 교통안전정책 목표를 설정하고, 목표달성을 위한 부문별 계획 및 투자계획을 제시 하여 수영구민의 생명보호와 교통사고로부터 발생하는 피해를 최소화하고 지역교통안

전수준을 향상시키고자 5년 단위로 지역교통안전기본계획을 수립하여 일상적으로 발생하는 교통안전문제에 대한 체계적 대응능력을 제고 하였다.

#### 나. 주차장 확충 및 녹색교통환경 추진

안전하고 편리한 교통여건 조성을 위해 주차장 확충사업을 추진하여 광안4동 공공청사부지, 수영동과 망미1,2동에 소규모 공동 주차장 5개소 85면을 조성하였고, 수영동과 광안1동에 주거지 전용 주차장을 2개소에 24면을 설치하였다. 그린주차사업(개별가구)을 추진하여 29가구에 43면의 주차장을 조성하여 주택가 고질적인 주차문제 해결에 크게 기여하였다.

또한, 녹색교통환경 조성의 일환으로 관내 11개소에 자전거보관대를 설치하였고, 자전거 무료대여소에 자전거 100대를 비치, 운영하여 자전거이용 활성화에 기여하였다.

#### 다. 승용차 요일제 시책추진

교통난 해소와 대기오염 절감을 위한 교통시책의 일환으로 승용차 이용을 자제하고 대중교통을 이용하는 선진 교통문화 의식을 정착시키고자 승용차를 대상으로 전자태그를 활용한 승용차 요일제를 시행하고 승용차 소유자가 스스로 운행을 자제하는 승용차 요일제 운동에 구민 모두가 자율 참여토록 홍보 및 인센티브 제공으로 구민 참여율을 높여가고 있다.

또한 승용차요일제의 참여율을 높이기 위해 지속적인 홍보와 휴일접수, 현장방문 접수창구를 운영하였으며, 구소속 직원 전원이 승용차 요일제 참여로 에너지 절약은 물론 구청 및 동주민센터방문 민원인의 주차장 이용편의를 제공 하였다.

#### 라. 도로교통시설물 정비 확충

기존의 불합리한 도로교통 시설물 정비를 위하여 부산지방경찰청, 남부경찰서, 연제경찰서 등 관련기관과 협조하여 관내 교통안전시설물을 지속적으로 정비, 확충하고 있으며, 특히 교통사고 예방과 주민불편 해소를 위하여 49호광장 기하구조개선, 광남로 세흥시장 입구 일원 등 교통사고 잦은 곳 개선사업 추진, 어린이보호구역 및 노인보호구역에 칼라아스콘 포장, 교통안전 시설물, 예쁜 캐릭터와 이색표지판 등을 설치하여 어린이와 노인들이 안전하게 통행하게 하는 등 교통체계 개선사업 추진과 교통안전표지, 반사경 설치, 과속 방지턱, 시선유도봉 등 교통안전시설을 설치·정비하였다.

### 마. 이면도로기능 개선과 주차시설 확충 및 정비

무질서한 주차행위로 인한 이면도로 정체현상 해소 및 긴급 차량의 원활한 통행로 확보를 위하여 주차허용 및 주정차 금지선을 도색·정비하는 한편, 공영주차장운영, 주택가 소규모 주차장 건립, 내 집 마당 주차장 설치, 주거지 전용 주차제 시행 등을 통해 주차난으로 인한 주민 생활불편요인 해소를 위해 노력하였다.

### 바. 마을버스 운행

마을버스는 일반노선버스가 운행하지 아니하거나 운행하기 어려운 고지대 마을, 아파트 단지, 각급 학교 등에 거주하는 주민들의 교통불편 해소와 일반 노선버스 운송사업의 보조기능 및 연계 교통수단으로서 이용되고 있으며 우리 구에는 '96. 6월부터 2개 업체 (광안교통 6대, 수영버스 3대)에서 망미2동 고가도로 밑~삼익비치타운 까지 운행하기 시작하였다. 2002. 2.18 광안교통과 수영버스가 통합한 1개 업체 (광안교통)에서 10대의 차량을 운행하고 있으며, 그 현황은 다음과 같다.

#### 마을버스 현황

면허자	명칭	광안교통
	대표	하태열, 김치연
	차고지	망미번영로 100
면허사항	대수	15인승 8대, 16인승 2대, 총10대(예비2대포함)
	운행구간	망미2동 대림아파트 ~ 망미 고가도로 밑 ~ 수영R ~ 도시광안APT ~ 삼익비치 (왕복 14.5km)
운행사항	면허일자	1996. 5. 10
	개시일자	1996. 6. 21

### 사. 선진교통시책 적극 추진

매년 증가하고 있는 어린이 교통사고 예방을 위해 관내 유치원 및 초등학교를 대상으로 하는 어린이교통 안전교육을 매년 실시하고 있으며, 어린이 스스로 교통사고에 대한 보행방법을 익힐 수 있는 어린이 교통안전 학습판을 설치하여 교통안전에 대한 이해력을 높여 교통사고를 예방하고자 하였다.

또한, 여성운전자들의 위기관리능력 배양을 위해 여성운전자 자동차 정비 교실을 연 12회에 걸쳐 운영하였고, 유치원 및 초등학교를 대상으로 교통안전포스터 공모전을

통하여 우수작품을 선정하여 전시하였고, 대형 교통사고 사례사진 전시회 개최 등 안전한 교통환경 조성에 노력하였으며, 또한 각종 수영구를 찾는 관광객의 주차편의를 위해 학교주차장 개방 및 유료 공영주차장을 운영하는 한편, 광안리해수욕장 개장기간 중에는 주변 빈터, 학교 운동장 등을 활용한 임시주차장을 운영하여 편리한 교통환경 조성에 적극 노력하였다.

## 아. 2013년 규정성과

### (1) 저비용·고효율 주차공간 확충

#### ○ 소규모 공동주차장 조성

- 사업대상지 : 망미1동, 광안1동 주거 밀집지역 등
- 사업실적 : 29개소 26면, 부지면적 784m<sup>2</sup>
- 총사업비 : 구비1,595백만원(보상금 1,070, 공사비 200, 기타 325)

#### ○ 그린주차(개별가구) 사업 추진

- 사업내용 : 내집 마당에 주차장 설치, 보조금 지원
- 사업실적 : 29가구 43면
- 총사업비 : 150백만원(시비 105, 구비 45)

#### ○ 이면도로(노상) 주거지 주차장 조성

- 사업실적 : 수영동, 광안동에 주거지전용 주차장 2개소 24면
- 총사업비 : 20백만원

#### ○ 민간 부설주차장 개방사업

- 개방실적 : 2개소 35면
- 인센티브 : 주차장 설치비용 95%범위내 300~700만원 지원  
(10면 기준 300만원, 최고 700만원, 1면 증가시 40만원씩 추가)

#### ○ 부설주차장 관리정비

- 관리대상 : 3,390개소 49,310면
- 추진방향 : 수영로, 광남로, 연수로 등 간선로변 상가 밀집지역 우선 관리, 연차적으로 광안로, 민락수변로 등 확대추진
- 추진내용 : 불법 용도변경, 주차장 목적외 사용 행정처분 등

#### ○ 주거지전용 주차장 시설물 정비

- 대 상 : 관내 주거지전용 주차장(37개소 654면)

- 사업내용 : 주차구획선 재도색 및 카스토퍼·배정 표찰, 안내 표지판 교체
- 사업비 : 20백만원

## (2) 사람중심의 녹색 교통 환경 조성

### ○ 교통약자 보호 보행환경 개선사업

- 대상 : 유치원 등 6개소 (어린이보호구역)
- 사업내용 : 과속방지턱, 미끄럼방지포장, 통합표지판 등
- 사업비 : 200백만원

### ○ 교통안전시설물 설치·정비

- 대상 : 이면도로 등 관내 전지역
- 시설내용 : 주차구획선, 과속방지턱설치 등 상반기 단가계약 체결
- 사업비 : 243백만원

### ○ 자동차 통행수요 관리 강화

- 전자태그(RFID)를 활용한 승용차 요일제 활성화 추진
- 캠페인 전개, 승용차 요일제 할인 가맹점 모집(107개소)
- 추진목표 : 6,832대(참여대상차량 27,328대의 25%)
- 기업체 교통수요 관리 : 기업체 53개소
- 선택적요일제 운행, 대중교통의 날 참여, 교통유발부담금 감면 등
- 차 없는 거리 추진 : 7월 ~ 8월, 광안리해변로, 토·일요일

## (3) 구민 참여 선진교통문화 운동 전개

### ○ 여성운전자 자동차 정비교실 운영

- 추진시기 : 상·하반기(연2회)
- 교육기간 : 3주간(이론 4주, 실습 1회, 견학1회), 주2회
- 교육대상 : 수영구 거주 여성, 100명(매회 50명)
- 추진방법 : 외부강사 초빙, 자동차 정비 기초이론·교통예절 교육

### ○ 어린이교통안전 학습판 설치

- 설치장소 : 관내 유치원 4개소, 19백만원
- 내용 : 올바른 보행방법, 교통안전 표지판 익히기 등

### ○ 교통안전 포스터 현상 공모

- 대상 : 수영구 관내 유치원, 초등학교(미술학원 포함)
- 내용 : 교통안전 예방과 교통질서, 교통예절 등



- 공모실적 : 237점 접수 , 87점 수상

#### (4) 자전거이용 활성화 및 인프라 구축

##### ○ 저탄소 녹색교통 추진

- 자전거보관대 설치 : 재래시장, 지하철 역사주변 대중교통 환승
- 무료대여소 운영 : 수변공원, 남천호안도로 각 1개소 연중 운영
- 무단방치 자전거 일제정비 : 연 4회(분기별), 지하철역 일원

### 3. 교통질서 확립

#### 가. 불법 주·정차 단속

매년 증가하는 자동차 등록대수와 주차시설의 부족, 시민들의 질서의식 결여 및 만성적 교통체증 현상 등으로 인해 도로 기능이 갈수록 저하되고 있는 시점에서 우리 구는 광안리해수욕장, 광안대교, 및 민락수변공원 등을 찾는 많은 관광객으로 주차질서 확립에 더 많은 관심과 노력을 쏟아왔다.

광안해변로와 광안해변공원, 민락수변공원 구간을 특별단속 구간으로 설정하여 지속적으로 중점적인 단속을 실시, 제반 문제의 해결에 적극적인 노력을 기울이고 있으며, 2013년 단속실적은 다음과 같다.

2013년도 불법 주·정차 단속실적

[단위 : 건]

계	단 속	견 인	행 정 지 도
77,718	68,159	1,059	8,500

#### 나. 불법 주·정차 단속 이의신청 처리

불법 주정차 단속에 대한 이의신청은 2013년도에 1,155건을 접수처리하였으며 그 현황은 다음과 같다.

주·정차 단속에 대한 이의신청 처리 현황

[단위 : 건]

계	과태료 부과	경찰서 이첩	비 부 과
1,532	75	-	1,457

### 다. 법규위반차량 지도·단속

#### (1) 자동차관리법 위반차량 단속

영세한 무등록 정비업체의 불법 정비행위가 근절되지 않고 계속 상존하고 있고 자동차 불법 구조변경 등 지나친 개성추구로 본인뿐 아니라 타인의 운행에도 위협이 되는 차량을 지속적으로 단속하여 정비명령, 고발, 과태료 부과 등의 행정조치를 확행하고 있으며, 2013년도 단속실적은 다음과 같다.

#### 자동차 관리법 위반차량 단속실적

[단위 : 건]

계	검 사 명 령	고 발	행 정 지 도	과 태 료 부 과
281	54	10	112	105

#### (2) 노상 방치차량 관리

무책임한 차량운행 및 경제사정의 악화로 인한 공과금 체납 등에 따라 노상에 방치되어 미관을 저해하는 것은 물론 교통소통의 저해 및 안전사고의 원인이 되고 있는 노상 방치 차량을 수거·정리하였으며, 2013년 정리실적은 다음과 같다.

#### 노상 방치차량 정리실적

[단위 : 건]

계	처 리		
	자 진 이 동	강제처리(폐차)	처 리 중
112	70	31	11

### 라. 자동차관련 과태료 부과 징수

#### (1) 2013년 과태료 부과 징수 실적(2013.12.31 기준)

[단위 : 건, 천원]

구 분	부 과		징 수		결 손		체 납		징수율 (%)
	건 수	금 액	건 수	금 액	건 수	금 액	건 수	금 액	
계	649,435	8,749,260	63,455	2,859,883	16,651	643	569,433	5,018,213	33
현년도	84,717	3,149,289	51,496	2,106,257	0	0	33,312	1,045,473	67
과년도	564,718	5,599,971	11,959	753,626	16,651	643	536,121	3,972,740	13

## (2) 과태료 체납액 징수 활동

## ○ 체납 독촉장 발송

- 주정차 위반 과태료 독촉장 발송 : 12회/ 385,328건
- 의무보험 과태료 독촉장 발송 : 12회/ 35,400건
- 정기검사 과태료 독촉장 발송 : 12회/ 15,120건

## ○ 체납처분(재산압류 등)

- 부동산 압류 : 523건/ 146백만원
- 자동차 압류 : 23,796건/ 1,316백만원

## 마. 교통유발부담금 부과·징수

“교통유발부담금”이란 도심 교통문제에 효율적으로 대처하기 위한 교통난 완화 대책의 일환으로 교통유발의 원인이 되는 각종 바닥면적 합계가 1,000㎡이상 시설물의 소유자에게 당해 시설물로 인해 발생하는 교통량으로 인한 시민들의 교통불편 해소를 위해 교통유발부담금을 부과(도시교통정비촉진법제18조)하여 지하철, 도로, 주차장 건설 등 교통시설 개량 및 각종 교통시설의 확충에 소요되는 재원으로 활용되고 있으며, 2013년 교통유발부담금 부과 징수 현황은 다음과 같다.

## 교통유발부담금 부과 징수 현황

[단위 : 건, 천원]

구 분	부 과	징 수	체 납	징 수 율
건 수	940	793	147	84%
금 액	782,326	727,461	54,865	92.9%

## 제2절

## 안전관리

## 1. 재난관리

## 가. 재난의 개요

## (1) 재난의 정의

재난이라 함은 국민의 생명·신체 및 재산과 국가에 피해를 주거나 줄 수 있는 자연·사회재난을 말한다. 자연재난은 태풍, 홍수, 호우, 강풍, 풍랑, 해일, 대설, 가뭄, 지진, 황사, 조류대발생, 조수, 그 밖에 이에 준하는 자연현상으로 인하여 발생하는 재해이며, 사회재난은 화재, 붕괴, 폭발, 교통사고, 화재방사고, 환경오염사고 등으로 인하여 발생하는 일정 규모이상의 피해와 에너지, 통신, 교통, 금융, 의료, 수도 등 국가기반체계의 마비, 감염병, 가축전염병의 확산 등을 말한다. 재난관리란 이러한 모든 재난의 예방, 대비, 대응 및 복구를 위하여 행하는 모든 활동을 말한다.

## (2) 여 건

최근 전 지구적인 이상기온 현상으로 재난 발생시에 인명, 재산 피해가 대규모화됨에 따라 국가 차원의 종합적인 재난 대응체제를 확립하기 위하여 정부에서는 기존의 재난관리법('97.7.18)을 폐지하고, 재난 및 안전관리기본법('04.3.11)을 제정·공포하여 재난에 대한 총괄관리부서로 소방방재청을 개청('04.6.1)하였고, 우리 구에서도 이에 맞는 조직을 갖추고 보다 더 체계적이고 능률적으로 재난에 대처하기 위하여 재난관리과('05.7.1)를 신설 하였으며, 선제적 재난 대응과 안전문화운동 확산 등 안전에 대한 종합 대책을 추진하기 위하여 부서명을 안전관리과('13.11.1) 개편하였다. 또한 재해위험 지구 및 특정관리대상시설물 관리에도 철저를 기하여 수년간 지속해온 수영·망미지역과 광안지역 상습침수지 해소공사를 2010년 12월까지 모두 마무리하여 집중호우에 대한 대응력을 강화하였다. 한편, 관내 재난관리유관기관의 장으로 구성된 안전관리위원회를 구성, 운영하여 지역단위 재난관리체제를 확립, 각종 재난예방, 대비, 대응 및 복구를 위하여 지속적인 노력을 다하고 있다.

## 나. 재난안전대책본부 운영

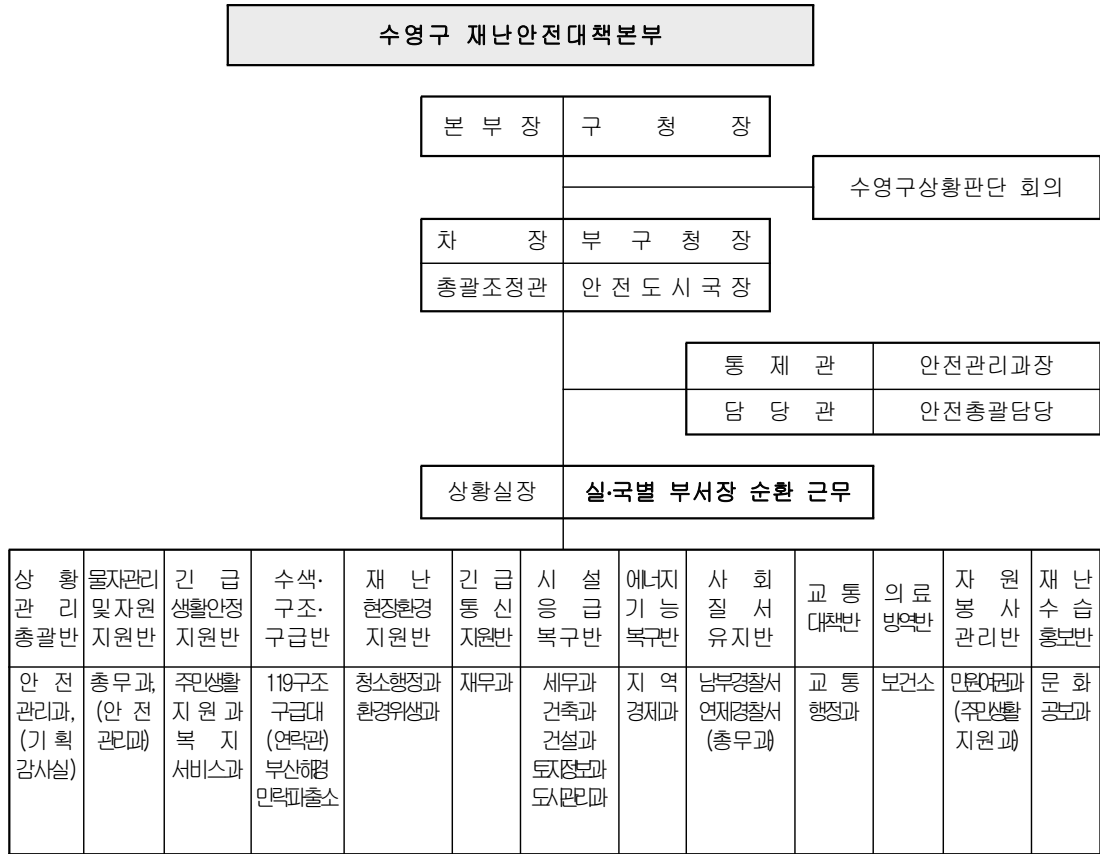
## (1) 목 적

각종 재난으로부터 구민의 생명과 재산을 보호하기 위하여 재해 사전예방대책과

재해발생시 응급 및 항구대책을 조속히 구현할 수 있는 자주 방재능력을 확립하는 동시에 각 기관별, 개별 방재체제에서 지역종합 방재체제 구축을 도모하고자 한다.

(2) 구 성

유사시 전 행정조직의 인력과 장비를 방재조직 인력 및 장비로 전환함으로써 총괄 방재체제를 구축해 재난재해에 대처하도록 조직하였다. 구청장이 본부장이 되고 각 부서장이 소관별 반장으로 되는 13개 실무반을 운영하였다.



※ 근무요령

- 재난대책 상황 근무 → 주간 : 재난관리부서, 야간 : 당직근무자(통합관제센터 활용)
- 한 단계 앞선 재해예방 조치를 위해 재해의 발생 또는 발생우려가 있을 때 재난 종합상황실 설치 운영
- 상황전개에 따라 재난종합상황실 근무체제를 2단계(준비·보강단계, 비상단계)로 구분 실시
- 각 체제별 근무시간은 당일 08:30부터 익일 09:00까지를 원칙으로 한다.

(08:30~09:00까지 전일근무자와 당일근무자 합동근무 실시)

※ 단, 본부장이 필요하다고 인정하는 경우에는 근무시간을 연장할 수 있다.

## ○ 기 능

- ▷ 관할구역내의 재난대책의 총괄조정 및 집행
- ▷ 재난응급복구에 필요한 물자 및 자재비축
- ▷ 재난발생시의 응급조치, 복구사업 실시 및 감독

## ○ 재난 상황 단계별 주요 임무

- ▷ 준비·보강단계(예비발령 등) : 33명(전 부서, 동, 보건소 1명, 안전관리과 4)
  - 상황실 운영 및 재난위험지 순찰 강화
  - 각종 방재시설 및 물자정비와 구호, 방역물자 점검 확보
  - 피해상습지, 위험지구 주민 대비준비 및 대비
  - 전 동 : 기상특보 전파(피해주민, 단체원 등), 피해상황 보고, 응급 조치
- ▷ 비상Ⅰ 단계(주의보 이상) : 직원 1/3(136명) ▷ 행정지원 담당동에 응소
  - 전 부서(1/3) : 재난행정 지원담당동 파견 지원
  - 전 동
    - 동장의 지휘를 받아 재난상황처리 : 긴급대응 및 복구
    - 상황종료시 까지 매시간 상황보고 및 상황체계 유지 : 부서별 선임직원 1명
- ▷ 비상Ⅱ·Ⅲ단계(경보 이상) : 직원 1/2(221명) ▷ 1/3제외 구청 집결
  - ※ 비상단계시 필요할 경우 상황실 근무인원 증원 가능 : 부서별 1~2명
  - 응급복구팀 편성, 운영 : 3개반 18명(국별 1개반 6명씩)
  - 총무국(민락, 광안2동), 복지환경국(남천지구, 광안1, 4동), 안전도시국(망미수영지구, 광3동)
  - 차량(국별 1대) 및 장비(방재창고) 확보 : 국별 주무과 및 안전관리과 지원
  - 긴급 사태 발생시 : 전 부서별 1명 이상 차출
    - 산사태로 인명피해우려 등 긴급사태 발생시 피해 현장 지원 : 20명 내외
    - ※ 피해상황에 따라 적이 조정 : 부서별 1명 차출 복구지원(예, 우암사 뒤 산사태)
  - 응급복구지원반은 민방위담당의 지휘하에 방재창고 자재장비 지원
    - 양수기, 수중펌프 대여, 모래주머니 제작 등
  - 수색·구조·구급반 반원 파견 요청 : 119구조 구급대(연락관), 부산 해경 민락파출소
  - 인명피해최소화반 기능 전환 : 인명피해 우려가 높은 재난상황 발생시

## (3) 단계별 근무체제

구분 체제별	상 황 기 준	부서별 근무형태		비 고
		구	보건소·동	
1단계 (준비)	○ 특별한 재난발생의 징후는 없으나 재난대비 신속한 대응을 위해 상황관리가 필요한 단계(평상시)	○ 근무요원 2명 (안전총괄담당 외 1)	○ 상황발생시 1명이상	현장 점검 복명 서 제출
2단계 (보강)	○ 기상청 태풍(대설)예비 발령	○ 안전관리과 6명		
3단계 (비상 I 단계)	○ 기상청 태풍(대설)예비특보 및 호우주의보 발령 ○ 6시간 70mm 이상 ○ 12시간 110mm 이상 예상될 때 ○ 재난발생 대비체제 가동이 필요한 단계	○ 안전관리과 8명(직원소의 1/2) ○ 상황실 근무요원 : 13개반 27명 ○ 전 직원 1/3 비상근무 ※ 시스템 관리 : 정보전산 및 정보통신담당 직원 교대 근무	○ 상황근무자 각 1명 또는 전직원 1/3	
4단계 (비상 II 단계)	○ 기상청 발표 중 경보발령으로 전국 또는 지역적인 재난발생 위험이 상당한 수준에 이르러 재난안전대책본부를 비상근무체제로 전환하는 단계 ○ 본부장이 이에 준하는 상황이라고 판단하는 단계 - 태풍·폭풍 주의보(경보) - 호우경보 - 6시간 110mm이상 예상될 때 - 12시간 180mm이상 예상될 때 - 대설주의보	○ 안전관리과 8명(직원소의 1/2) ○ 상황실 근무요원 : 13개반 36명 ○ 전 직원 1/3 또는 1/2 비상근무 ※ 시스템 관리 : 정보전산 및 정보통신담당 직원 교대 근무	○ 비상근무 전직원 1/3 또는 1/2	
5단계 (비상 III 단계)	○ 구 전역에 재난 발생 ○ 막심한 재난예상 또는 이에 준하는 상황 ※ 종전 사전대비 체제	○ 상황실 근무요원 : 13개반 45명 ○ 전직원 1/2 비상근무(본부장, 차장)	○ 비상근무 전직원 1/2	

※ ( ) 은 총괄 책임자, 상황 전개에 따라 통제관 책임하에 상황실등 근무장소등 탄력 조정

※ 도로보수원 : 3단계 1/3, 45단계 1/2 교대 근무, 산림원, 환경미화원 각각 4~5명 대기

※ 비 재난대책기간(10월 16일~익년 5월 14일) 기상특보 발령시 당직실(방재당직) 중심 근무

## □ 재난안전대책본부 요원 체제별 편성표 및 업무분장

단계별	본부장	차 장	총괄조정관	통제관	담당관	반 원	
						구	동,보건소
1단계 (준비)	-	-	-	-	안전총괄담당 (051-610-4643)	2명	상황발생 시 1명
2단계 (보강)				안전관리과장	안전총괄담당 (051-610-4643)	6명	
3단계 (비상Ⅰ)	-	-	-	안전관리과장	안전총괄담당 (051-610-4643)	27명 (또는 1/3)	
4단계 (비상Ⅱ)	-	-	안전도시국장	안전관리과장	안전총괄담당 (051-610-4643)	전직원1/2	전직원1/3
5단계 (비상Ⅲ)	구청장	부구청장	안전도시국장	안전관리과장	안전총괄담당 (051-610-4643)	전직원1/2	전직원1/2

## 다. 재난 사전대비

## (1) 재난예경보시스템 확충

- 재난 예방용 CCTV를 광안대교 및 남천동 협진태양 아파트에 3개소 추가 설치하여 저지대 침수지역에 대한 실시간 모니터링으로 재산상황을 파악 감시하여 재난 피해 최소화 및 예방하고 있다.
- 재난 예·경보시스템 현황

종 별	합 계	라디오 재해 예경보(RDS)	지진해일 경보시설	재해 문자전광판
수량(개소)	36	24	5	7

- 감시 및 관측 시스템 현황

종 별	합 계	재난감시CCTV	재난방송	강우량 관측
수량(개소)	24	14	9	1

- 재난방송시스템 : 2권역(광안리해수욕장, 민락수변공원), CCTV 10개소
- 영상전화보고 시스템(IP-PBX) : 구 ↔ 동 간 12개소
- 인터넷 서비스 : 재난안전대책본부 홈페이지 운영
- 재난상황시스템 운영 : 시군구재난관리시스템, 업무지원 시스템(NDMS), 상황전파시스템(safe on), 재해문자정보시스템, 재난영상전송시스템, 국가기반보호관리시스템(IPMS)



**(2) 수방자재 비축**

수방자재 보유량은 마대류 5,000매, 양수기 17대, 비닐 3롤 등을 수방자재창고 등에 비축하고 있으며, 현황은 다음과 같다.

**수방자재 보유현황**

동 별	마대류(매)	노끈(롤)	로프(롤)	비닐(롤)	양수기
계	5,000	80	30	3	17
구 청	5,000	80	30	3	4
동 주민센터	-	-	-	-	13

**(3) 응급복구 장비 현황**

응급복구 장비는 8종 98대로 덤프 52대, 굴삭기 11대, 청소차 8대, 기타 27대이며 현황은 다음과 같다.

**응급복구 장비 현황**

소재지	연락처	지 정 장 비					비 고
		계	덤프	굴삭기	청소차	기 타	
계		98	52	11	8	27	
구청	610-4642	24	2		8	14	
태진전기	761-1760	29	25	4	-	-	
민간·유관기관	-	45	25	7	-	13	

**(4) 임시주거시설 지정 현황**

재해발생시 임시주거시설은 12개소로 15,928명을 동시 수용할 수 있으며, 현황은 다음과 같다.

**임시주거시설 현황**

계		학 교		기 타	
개소	수용인원	개소	수용인원	개소	수용인원
12	16,208	10	15,928	2	280

**(5) 방재용 자재 비축 현황**

재해발생시 응급복구에 필요한 방재장비는 59종 6,800여종이며, 염화칼슘 살포기 2대, 모래마대 5,500개 등을 비축하고 있으며, 현황은 다음과 같다.

## 방재용 자재 비축 현황

품 명	규 격	단 위	확 보 량	비축장소
염화칼슘 살포기		대	2	구
액상 제설기		대	13	구·동
모래		m <sup>3</sup>	40	적사장 등
모래마대	세척사	개	5,500	"
빗자루	소형	개	330	구·동
삽		개	800	"
전기수중펌프 및 비상발전기		개	109	"
비닐 및 천막		롤	10	구 방재창고
기 타			로프 등 51종	구

## 라. 재난대응역량 배양

## (1) 재난대응 안전한국훈련 성공 실시

2013년 4월 수영구 재난안전대책본부 주관으로 재난대응 안전한국훈련을 실시하여 지진해일 등 풍수해 발생시 대처할 수 있도록 상황 설정을 부여하여 실제재난을 가정한 토론기반훈련 및 대비훈련을 성공적으로 실시하여 대처 역량을 강화하였을 뿐만 아니라 재난 매뉴얼에 따른 민·관·군 협력체계를 구축하여 유사시 신속한 대응 능력을 제고하였다.

## (2) 민관 협력 자율방재체계 정착

내실있는 재난안전네트워크 및 자율방재단, 안전모니터봉사단 운영 등을 통한 구민 중심의 민관협력 자율방재체계를 구축하고 2013년 10월 안전문화운동추진 수영구 협의회를 구성·출범하여 범구민 안전문화운동을 확산시키는 계기를 마련하였다.

## 마. 재난예방의 목표와 기본방향

## (1) 목 표

재난으로부터 사전예방과 재난발생시 응급 및 항구대책을 신속히 강구할 수 있는 자주방재태세를 확립하여 각종 재난으로부터 주민의 생명과 재산을 보호하고 안전의식 제고를 위한 안전문화운동을 전개할 것이다.

## (2) 기본방향

- 구민과 함께하는 안전 종합 대책 추진
- 안전의식 제고를 위한 안전문화운동 전개
- 재해 취약요인의 사전제거와 점검정비 강화로 재해 사전예방
- 신속한 상황관리와 종합적인 대처역량 제고

## (3) 재난환경 변화에 따른 대응체계 개선

현장위주의 행정으로 재난에 강한 도시 구축하고 특보 발효 시부터 실시간 모니터링 유관기관 전파 및 체계적인 재난전조정보 관리로 예방중심의 재난행정을 정착시켜 내실있는 재난대응 안전한국훈련 및 풍수해 대비 훈련을 실시하여 신속한 대처능력을 강화 할 것이다.

## (4) 재난대응 능력 및 복구태세 강화

재난예방을 위한 안전점검 및 재난대응 능력 강화를 위하여 인명피해 우려지역에 현장재난관리관 확대 지정 및 책임하에 평시 정기적 순찰 및 예비특보 발효시 현장을 우선적으로 배치하고 재난취약가구에 대하여 유관기관 합동으로 연2회 안전점검 실시와 특보 발효시 전 직원과 구민에게 실시간 기상특보 전달로 재난 대응능력을 강화하고 응급복구 장비 및 수방자재 비축 등 신속한 동원 체계를 구축과 유관기관간 유기적인 협조체제를 구축으로 재난발생시 신속하게 대응 피해 방지에 최선을 다할 것이다.

## (5) 안전문화운동 추진을 통한 재난대비 민관협력 강화

2013년 10월 지자체, 공공기관, 민간단체 공조의 지역 안문협 출범에 이어 2014년 3월 각 분야·분과위원장 선출 및 사회안전, 생활산업안전, 교통안전 분과의 개별 선도 과제 추진, 매월 초 안전강조 주간 운영과 기초안전 수칙(3필착) 지키기 운동 추진 등으로 체계적이고 지속적인 안전문화운동을 전개로 주민 생활 속의 안전문화운동을 추진하여 구 전역에 안전문화운동 확산과 안전의식 전파에 최선을 다할 것이다.

## 2. 복구지원

### 가. 재난예방대책 확립

각종 재난으로부터 구민의 생명과 재산을 보호하기 위한 유관기관 합동 안전점검반 운영으로 특정관리대상시설물 361개소에 대한 안전점검을 실시하였으며, 저지대 상습 침수지 해소를 위하여 지속적으로 재해예방사업(관내 복개구조물 정비 및 침수방지 차

수관 설치) 추진으로 사전 재해예방에 최선의 노력을 경주하였다.

#### (1) 재해복구능력 배양

2013년 5월 민락지구에서 방재단체 등 유관기관이 참여한 가운데 안전한국훈련 지진 해일 대응 대피훈련을 실시하여 재난수습 능력을 높였다. 또한, 발생 가능성이 높은 재난 유형별 사고대책본부 구성·운영규정을 정하여 각종 재난에 효율적으로 대처하는 기반을 구축하여 재난발생 시 구민의 생명과 재산보호를 위한 총체적인 재난관리에 최선을 다하였다.

#### (2) 2013년 재난여건과 대응방향

사회구조의 고도화, 다양화 및 시설의 노후 등으로 재난위험요인이 도처에 도사리고 있어 사회 구성원 모두가 재난안전 확보를 위한 노력이 요구된다. 각종 재난사고가 고도화·대형화·다양화됨에 따라 구민들의 안전에 대한 기대·욕구는 증가하고 있으나 안전의식은 여전히 후진성을 면치 못하고 있어 안전교육 및 홍보활동 강화가 절실히 필요한 실정이다.

### 나. 재난예방대책 확립

#### (1) 특정관리대상 (재난 및 안전관리기본법 적용)

관내 재난이 우려되는 시설물에 대하여 중점관리대상 및 재난위험시설물로 지정하여 관리책임자를 지정하고 재난위험시설인 D급 월1회이상, E급 월2회이상 정기 및 수시 안전점검을 실시하여 재난을 예방하는데 주력하였다.

#### 특정관리대상 시설물 지정 현황

구분 (개소)	재난위험시설 (대형공사장포함)	공동주택	공공청사	유원시설	다중이용시설	대형광고물
361	11	246	7	2	84	11

□ 재난위험시설물 지정 : 11개 시설

○ E급(1) : 한신빌라 B동

▷ 지정일 : '96.8.3.(※ 고시일 : '96.8.3) ▷ 해제일 : '13.10.1(※ 고시일 : '13.10.9)

○ D급(10) : 수영팔도시장상가(1), 대형공사장(9)

□ 중점관리대상 시설물 지정 : 350개소

○ C급 : 131개소

○ B급 : 140개소

○ A급 : 79개소

※ 재난위험요소가 해소되면 수시로 지정해제하고 신규발생 재난위험시설은 추가 지정한다.

#### □ 재난예방을 위한 안전점검 및 조치

재난위험시설은 D급 월1회이상, E급은 월2회이상 정기 및 수시점검, 중점관리대상 시설물은 상, 하반기 각1회 정기점검을 실시하고 기타 계절별, 재난요인별 특별점검 등 지속적인 점검을 실시하여 불안전요인을 시정 조치하였다.

○ 안전점검 실적

▷ 정기점검 : 매월 정기 안전점검의 날 운영(특정관리 361개 시설)

▷ 특별점검 : 계절별 취약요인 발생에 따른 점검

▷ 수시점검 : 기초생활수급자 안전점검 및 조치 실시

○ 안전점검 민간기술자 운영

▷ 상·하반기 정기점검 후 재평가 점검시 재난관리 대상시설물중 C급이상 시설물과 재난취약시설물에 대한 민간전문가와 합동점검 : 8회

○ 각종 안전점검 장비 확보 및 활용

▷ 즉석 카메라 외 9종

▷ 각종 안전점검 시 장비활용 및 대여

#### (2) 재해예방사업 추진현황

지속적인 재해예방을 위하여 저류시설 설치 및 관내 주요 시설물에 대한 정비공사 등을 추진 재해예방은 물론 시설물 유지관리에 만전을 기하였다.

#### □ 사업추진현황

○ 소규모 재해예방사업 3건(시비보조사업)

구 분	사 업 명		
	민락동 MBC 방송국 일원 복개암거 정비공사	남천동 수영구청 일원 복개암거 정비공사	광안동 광원아파트 일원 복개암거 정비공사
위 치	민락동 316-2번지 일원	광안동 1318-24번지 일원	망미동 603-3번지 일원
사업개요	암거(1.5×1.3) 보수보강 L=350m	암거(2.0×1.5) 보수보강 L=525m	암거(2.0×1.5) 보수보강 L=306m
사업기간	2013. 3. 4 ~ 6.12	2013. 3. 5 ~ 5.13	2013. 3. 4 ~ 6.14
사업예산	200백만원(시비)	300백만원(시비)	200백만원(시비)

## ○ 침수방지 차수판 설치사업(시비보조사업)

- 사업명 : 2013년 수영구 일원 침수방지 차수판 설치공사
- 사업개요 : 차수판(H=0.4~0.8m) 설치 L=140m
- 사업기간 : 2013.4.15 ~ 8.15  
( '13.4.15 ~ 5.7(1차), '13.5.13 ~ 6.24(2차), '13.7.19 ~ 8.15(3차) )
- 사업예산 : 53.3백만원(시비 50%, 구비50%)

## 다. 재난재해 대책

## (1) 최근 우리나라의 재해발생 추이

우리나라의 최근 10년간(2003~2012년) 원인별 - 연도별 재해피해 현황을 분석해보면 총 피해액 11조 5,560억원 중 태풍으로 인한 피해액이 6조 2,815억원(54%), 호우로 인한 피해액이 3조 7,514억원(32%), 대설으로 인한 피해액이 1조 3,875억원(12%)으로 차지하는 등 이와 같은 3가지 요인에 의한 피해가 전체 피해액의 98%를 점하고 있는 것을 알 수 있다.

또한, 근래에 와서 국지적인 집중호우, 태풍, 해일 등 이상기후 현상에 의한 피해가 주류를 이루고 있다. 이처럼 자연재해는 해가 갈수록 그 양상이 다양해지고 있을 뿐 아니라 급격한 도시의 팽창과 각종 산업시설의 단지화로 우수지 감소에 따른 우수량 증가로 피해는 점차 대형화되어 가는 추세에 있다.

## (2) 재해복구사업 추진현황

2012년도에는 7.14~15 호우 시 발생한 민락동 484-3번지 일원 도로사면 붕괴에도 적기에 시비 등 예산확보 및 공사시행으로 2012년 12월 재해복구를 완료하여 추가 피해 및 민원불편을 최소화하였으며, 2013년도에는 재해가 발생되지 않았다.

## □ 사업추진현황 ▷ 1건(시비보조사업)

- 사업명 : 민락동 484-3번지 일원 도로사면 복구공사
- 위치 : 민락동 484-3번지 일원
- 사업개요 : 전석쌓기(H=2~2.8m) A=138.8㎡, 격자블럭설치 A=133㎡ 등
- 사업기간 : 2012.10.5 ~ 2012.12.13
- 사업예산 : 74백만원(시비 29,628천원, 구비 44,444천원)

## 라. 향후계획

### (1) 재난예방 안전점검 강화

#### ○ 월별 중점 안전 점검

- 1월 : 설날연휴대비 안전점검(판매시설, 숙박시설, 공연시설 등)
- 2월~3월 : 해빙기 대비 안전점검  
(재난위험시설물, 대형공사장, 축대·옹벽, 절개지 등)
- 4월~5월 : 봄철 행락철 안전점검(유원시설, 판매, 숙박, 공연시설 등)
- 6월 : 상반기 정기점검(특정관리대상시설 등)
- 7월 : 우기대비 재난취약시설 점검(재난위험시설물, 축대·옹벽, 절개지 등)
- 7월~8월 : 하계휴가철 안전점검(물놀이 시설 등)
- 9월 : 추석연휴대비 안전점검(판매시설, 숙박시설, 공연시설 등)
- 10월 : 가을 행락철 안전점검(고시원, 유원시설, 산후조리원 등)
- 11월 : 하반기 정기점검 및 일제조사(특정관리대상시설 전수조사)
- 12월 : 동절기 대비 안전점검(대형공사장 등)

### (2) 지속적인 재해예방사업 추진

급경사지 관리, 산사태 우려지역 및 수영지구 우수저류시설 설치, 노후 복개시설 정비, 하수시설 개·보수 및 준설 등 사업을 매년 지속적으로 추진하여 지역 주민의 인명과 재산을 보호하고 주민의 불안감을 해소해 나갈 것이다.

### (3) 재난관리 유관기관 공조체제 확립

구 안전관리위원회 위원으로 학식과 경험이 있는 교수, 건축사 등을 활용하여 지역 재난관리의 중추적 기능을 수행해 나갈 것이며, 비상시를 대비한 재난유관기관 간의 공조체제 확립으로 긴급구조 합동훈련 등 각종 재난대비 사태수습훈련을 내실있게 실시하여 재난유관기관 부서의 협조 사항을 정리하는 등 지역 단위 재난대비태세를 구축해 나갈 것이다.

#### ○ 특정관리대상시설 일제 재평가 실시

매년 2회 중점관리대상 시설에 대한 소관부서 지정, 자체 세부계획에 따라 합동 점검반을 편성하여 안전점검실시 후 C급 이상 시설물에 대하여 민간기술자 참여 하에 시설물별 상태등급을 평가하여 시설관리에 만전을 기할 것이다.

## ○ 생활 주변 재난우려 시설 안전점검 실시

일상 속에서 흔히 접하는 상수도관 파열, 도로굴착 및 맨홀 뚜껑 파손 방치, 도로상 장애물 방치 등 생활주변의 안전사고 예방을 위해 시설물 안전점검 실시 안전사고 예방에 만전을 기할 것이다.

## ○ 효율적인 안전점검을 위한 장비 확보 및 운영강화

육안점검의 비효율성을 제거하여 과학적이고 효과적인 시설물 안전점검 활동 시 적극 활용함과 아울러 점검요원에 대한 사전 장비사용 요령교육을 실시 안전사고 방지에 총력을 다할 것이다.

### 3. 민방위대 조직·운영

민방위대 조직 운영의 내실화를 기하기 위하여 매월 정기적인 자원정비의 날을 지정하여 신규 이동자원 등 전·출입자원의 지속적인 정비로 누락을 방지하고 기동대·화생방대 등 방재조직 육성을 통한 민방위 기동 조직의 정예화, 동별 유사시 대비 공조체계 구축 등 민방위대 동원태세 강화에 중점을 두어 왔다.

이러한 민방위대는 거주지를 단위로 하는 지역 민방위대, 기술지원대와 직장을 단위로 하는 직장 민방위대로 편성되며 그 현황은 다음과 같다.

#### 민방위대 편성 현황

[2013. 12. 31 현재 / 단위 : 명]

구 분	대 수	대 원 수				
		계	의무자	41세이상 남자대장	여자대장	지원자
계	237	11,354	11,118	65	171	00
지 역 대	218	10,886	10,668	50	168	0
직 장 대	18	367	350	14	3	0
기술지원대	1	101	100	1	0	0



## 연도별 민방위대 편성 증감 현황

[단위 : 명]

구 분	2008	2009	2010	2011	2012	2013
대 수	236	236	239	239	236	237
대 원 수	11,283	12,281	12,803	12,164	11,677	11,354
증감비율	기준년도	증 9.9%	증 13.5%	증 7.8%	증 3.5%	증 0.6%

## 민방위지원대 기술 소지 현황

[2013. 12. 31 현재 / 단위 : 명]

계	기계	전 기 통 신	토 목 건 축	화공 및 세라믹	전 자	정 보 처 리	기 계 산 업	기 타
101	12	14	6	12	12	6	5	34

## 가. 민방위대 조직과 편제

민방위대의 조직과 편제에 있어서는 2007. 1. 1 개정·시행된 민방위기본법 제18조의 규정에 의하여 20세가 되는 해의 1월 1일부터 만 40세가 되는 12월 31일까지의 대한민국 남자로 조직된다.

## 동 민방위대 편성 현황

[2013. 12. 31 현재 / 단위 : 명]

구 분	합 계		일반대원	화생방대원
	대 수	대원수		
계	218	10,886	10,791	95
남천 1동	18	807	802	5
남천 2동	12	793	783	10
수영동	23	951	944	7
망미 1동	40	1,702	1,692	10
망미 2동	18	1,044	1,032	12
광안 1동	29	1,622	1,611	11
광안 2동	21	1,071	1,063	8
광안 3동	14	712	701	11
광안 4동	18	820	810	10
민락동	25	1,364	1,353	11

## 나. 민방위 시설·장비

민방위사태 발생에 대비하여 설치한 대피시설 및 비상급수시설의 평시 유지관리 상태를 점검, 유사시 즉각 활용할 수 있는 기능을 유지하는데 목적이 있으며 보유 현황은 다음과 같다.

### 대피시설 확보 현황

[2013. 12. 31 현재 / 단위 : 평]

소요량 (㎡)	총 계		대피시설 내역								확보율 (%)
			정부지원		자체시설		공공시설		민간시설		
	개소	면적	개소	면적	개소	면적	개소	면적	개소	면적	
142,968	143	346,207	3	133	5	1,026	10	56,054	125	288,994	242

### 비상급수시설 확보 현황

소요량 (톤/일)	총 계		시 설 내 역								확보율 (%)
			정부지원		자체시설		공공시설		민간시설		
	개소	톤	개소	톤	개소	톤	개소	톤	개소	톤	
4,332	31	4,801	4	770	3	331	2	270	22	3,430	111

### 민방위 장비 확보 현황

장 비 명	소요량(점)		확보량(점)		과 부 족	
	종	점	종	점	종	점
계	6	603	6	702		+99
전자메가폰	1	152	1	151		-1
지휘용앰프	1	28	1	29		+1
응급처치세트	1	97	1	97		-
환자용들것	1	67	1	72		+5
휴대용조명등	1	157	1	192		+35
교통신호봉	1	102	1	161		+59

## 화생방 장비 확보 현황

장 비 명		구 분	보급목표	보급실적	보 급 율	
방 독 면	소	계	11,780	7,154	60.7%	
	일	반	11,334	5,311	46.9%	
	특	수	0	40	-	
	한	국	형	117	67	57.3%
	다	용	도	329	1,736	527.7%
분 대 장 비 총 계			1,037	611	58.9%	
보 호 의			204	203	99.5%	
탐 지 장 비	소	계	27	27	100%	
	M256 탐 지 킷		-	-	-	
	탐	지	지	27	27	100%
치 료 약 품	소	계	696	214	30.7%	
	제	독	제	165	99	60%
	해	독	제	531	115	21.7%
오 염 표 지 판			96	157	163.5%	
휴 대 용 제 독 기			2	2	100%	
제 독 용 액			12	8	66.7%	

## 다. 민방위교육·훈련

## (1) 민방위교육

## □ 목 적

민방위교육은 국가안보와 각종 재난예방 수습·대처능력 배양에 목적이 있으며, 민방위태세 확립을 위하여 교육에 내실을 기하고 있다.

## □ 교육내용

지휘 통솔력 배양을 통한 특별교육과 지역·직장기술지원대원을 대상으로 한 민방위

대별 기능과 특성에 맞는 일반교육, 전문교육 및 기능단체 위탁교육으로 구분 실시하여 조직의 활성화와 실생활의 응급사태 대응능력 제고에 기여하였으며 교육 결과는 다음과 같다.

### 2013 민방위대원 교육·훈련 실시 현황

[단위 : 명]

구 분	교육과정	시 간	실 적		
			대 상	참 석	참석률(%)
대 장	통 대 장	4	218	218	100
	직 장 대 장	4	18	18	100
일 반	지 역 대	4	3,309	3,309	100
	직 장 대	4	78	78	100
전문요원	기술 지원 대	4	99	99	100
전 대 원	비상소집훈련	1	5,276	5,276	100

- 교육기간 : 2013. 1. 1 ~ 12. 31(기본, 보충 1·2·3차)
- 교육장소 : 수영구 민방위교육장(구 도서관 지하1층 시청각실)
- 교육내용 : 민방위대 임무와 최근 한반도 정세(VTR), 화생방 방호요령, 가정 응급처치, 전기안전, 금연금주, 녹색성장 등

#### (2) 민방위훈련

##### □ 목 적

국민의 공감을 얻는 민방공훈련으로 자위 역량 제고와 재난사태 현장 대응력 향상을 위한 방재훈련체제 확립에 그 목적이 있다.

##### □ 민방공훈련

##### ○ 훈련개요

구분 월별	일 시	대상지역	중 점 사 항
5월	2013.5.14 14:00	전 국	경보전파, 주민대피, 차량통제 등
8월	2013.8.21 14:00	전 국	경보전파, 주민대피, 차량통제 등

## ○ 훈련결과

국제안보 환경의 유동성 증대에 따라 국가안보를 위해 민방위의 효율성에 대한 국민 공감대 형성 계기로 활용하였으며 훈련전 안내방송, 훈련중 실황방송, 훈련후 평가 방송을 TV, 라디오, 신문 등을 통해 시민 안보의식을 고취시켰다.

## (3) 방재훈련

## ○ 훈련개요

구분 월별	일자	훈련종류	훈련주관	비고
5월	5. 14	지진 및 지진해일 대비훈련	수영구청(안전관리과)	광안2동 민락동

## ○ 훈련결과

지진 및 지진해일 등 지역특성에 맞는 재난유형을 적용하여 적용하여 구민과 함께 하는 방재훈련을 성공적으로 실시하였으며, 유관기관과의 협조체제 구축을 바탕으로 훈련 전후 훈련참여 주민들에게 생활안전교육을 실시하는 등 유사시 사태수습 역량을 배양하고 실용민방위 정착에 기여하였다.

## 라. 주민신고 활성화

간첩, 거동수상자, 범법자 등 사회 불안 요소를 제거하는데 주민신고의 중요성은 계속 강조되어 왔으며, 주민신고의 효율적인 추진을 위하여 주민신고망을 일제 점검하고 기본 특별이동고정신고원 등 714명을 위촉 관리하고 있으며, 주민신고망 현황은 다음과 같다.

## 주민신고망 현황

[2013. 12. 31 현재 / 단위 : 명]

계	기본신고망	특별신고망	이동신고원	고정신고원
714	278	6	186	244

## 마. 인력동원

전시, 사변 등 이에 준하는 비상시를 대비하여 군사작전 지원, 정부기능유지, 중점 관리업체에 필요한 인력자원을 실제 적용이 가능하도록 합리적이고 실효성 있는 동원 계획을 수립하여 완벽한 인력동원 자원관리 및 동원능력을 확립해 나가고 있다.

2013년도의 주요 실적을 살펴보면 사용기관의 인력수요에 효율적으로 대처하기

위하여 인력동원 담당자교육 2회 실시, 중점관리자원 확인의 날 행사 2회 실시, 인력 동원·배분·통제 계획수립 및 철저한 자원동원태세 확립을 바탕으로 실제 인력동원 훈련 1회(6월, 64명) 등을 실시하였다.

## 바. 향후계획

### (1) 민방위 조직 재편성

#### ○ 민방위지원대 조직 정예화

기술자격을 소지한 소수 정예요원으로 민방위지원대원(101명)을 관리하고 제대 편제를 화생방분대 등 4개 소대로 조직하여 민방위사태 및 재난사고 발생시 즉각 기술 지원 동원태세를 확립하고, 지역봉사활동에 힘쓰는 한편, 민방위지원대의 조직운영의 내실화에 역점을 두고 있다.

### (2) 민방위 교육·훈련 내실화

#### ○ 생활 민방위 교육 강화

심폐소생술, 화생방 등 실생활에 도움을 주는 생활민방위 교육을 확대 운영하고 전시국민 행동요령, 국민의식개혁 등의 교육에 중점을 두고, 이를 위하여 민방위 소양강사를 신규 위촉하고, 신규 민방위대장은 중앙교육(중앙민방위방재교육원)을 이수도록 하며, 체험·실습교육으로는 화생방, 전기안전, 화재진화·대피요령, 건강관리·응급 처치요령 등 재난예방대처요령에 대한 교육을 실시하여 방재능력 제고 및 안전의식 문화가 정착되도록 교육의 내실화를 기하고, 편의시책으로 현지교육제도 및 야간·일요 교실을 운영하는 한편, 시청각 교육을 위하여 액정 프로젝트 설치, 민방위장비 전시 등을 통해 교육의 효과성을 제고할 계획이다.

#### ○ 민방위의 날 훈련 내실화

형식적이고 피동적인 민방위의 날 훈련을 실제적이고 생동감있게 운영하고, 민방공 대피훈련은 정기훈련(5월, 8월)을 실효성 있게 추진하기 위해 주요 교차로·신호대 44개소에 500명의 유도요원을 배치하여 차량 및 주민통제를 효율적으로 실시하고 지역·직장대 여건에 맞는 사태수습훈련을 실시하여 유사시 사태수습 능력 배양에 기여할 것이다.

#### ○ 직장 자체 훈련 적극 권장

민방위의 날에 직장 자체 방재훈련을 실시·권장하여 지역별 일부 직장대 중심의

시범 방호훈련을 모든 직장대로 확산시킬 계획으로 화재, 유독가스, 화공약품 누출 대비 등 가장 취약한 분야를 훈련 종목으로 선정하여 자체 실정에 맞는 특성훈련을 운영함으로써 예방적 차원의 방호력과 사태 발생시 수습 능력을 제고하도록 지원할 것이다.

### (3) 주민신고 태세 강화

#### ○ 주민신고 체계의 확립

주민신고망을 연 2회 이상 일제히 정비·보강하고 주민신고 사각지대를 없애기 위해 취약지 신고망 확충으로 이동신고원, 고정신고원, 특별신고망 등을 수시 정비하고 유관기관과 협조체제를 구축하도록 하겠으며, 주민신고 강화 홍보기간을 설정하여 국가안보의식 고취와 신고 생활화로 국가안보와 사회 안정의 구현에 만전을 기하고, 특히 마약사범, 인신매매사범 등 사회악 근절과 민생치안에 주도적인 역할을 수행함으로써, 주민신고태세 확립에 기여할 것이다.

## 4. Safe-수영 CCTV 통합관제센터 운영

우리 구는 12억의 예산을 확보 하여, 그 동안 기관(부서)별 분산 운영중인 CCTV관제 시스템의 이전 통합설치, 통합관제 영상 및 음향시스템 설치, 통신 및 네트워크 시스템의 통합 인프라 구축, CCTV 통합관제 환경 및 각종 부대장비 구축, 초등학교 CCTV 시스템 연계 및 모니터링 시스템을 갖추고 2012년 7월 CCTV 통합관제센터를 개소 하였다.

각 기관(부서)별로 분산 설치·운영되고 있던 각종 공공목적의 CCTV를 총괄하는 통합관제센터를 구축함으로써 운영의 효율성을 기함은 물론, 각종 범죄, 재해·재난예방 등에 능동적으로 대응할 수 있게 되어 안전도시 수영을 만들어나가는 기반을 조성하여 우수사례로 평가받고 있다.

### 가. 현 황

#### (1) CCTV 통합관제센터 구축 현황

- 사업명 : Safe-수영 CCTV 통합관제센터 구축사업
- 사업기간 : 2011. 7월 ~ 2012. 7월
- 구축장소 : 본관 수평 증축건물 2층 (면적 : 276m<sup>2</sup>/83평)

- 소요예산 : 1,217백만원 (국비531, 시비531, 교육청155)
- 시설규모 : 276㎡(약 83평)

통합관제실	재난종합 상황실	운영실	사무공간 등	조정실	휴게실	장비실	창고
86.65㎡ (26평)	80.78㎡ (24평)	9.28㎡ (3평)	51.22㎡ (16평)	7.56㎡ (2평)	13.43㎡ (4평)	16㎡ (5평)	11.08㎡ (3평)

## (2) 추진경과

- 통합관제담당 신설, 통합관제센터 구축 기본계획 수립 : 2011. 7월
- 계약의뢰(협상에 의한 계약) : 2011. 8월
- 조달청 입찰(입찰공고) : 2011. 9~10월
- 계약체결 - 건아정보기술(주) : 2011. 11월
- 구청사 증축기간중 사업중단 : 2011. 12월~2012. 1월
- 관제센터 배치계획 확정 : 2012. 1월
- 착수보고회 개최 : 2012. 2. 9
- 유관기관 협약체결 : 2012. 6. 20
  - ▷ 협약체결기관 : 수영구청, 남부경찰서, 연제경찰서, 해운대교육지원청
- 관제센터 준공 및 준공검사 : 2012. 6. 21
- 시험운영 : 2012. 6. 21 ~ 6. 30 ▷ 본격(정상)운영 : 2012. 7. 1부터
- 통합관제센터 개소식 개최 : 2012. 7. 11

## (3) CCTV 수용현황 : 총394대

(2013년 12월 기준)

계	방법용	무단투기	주차단속	그린파킹	물흘림	재난감시	시설관리	초등학교
394	177	44	41	16	7	14	26	69

## 나. 2013년도 운영실적

수영구 CCTV 통합관제센터는 총 19명의 관제인력이 24시간 수영구민의 안전을 위해 실시간 모니터링을 시행하고 있다. CCTV 통합 운영으로 각종 상황발생시 대처능력이 향상되어 각종 사건·사고 발생시 총 713회에 걸친 CCTV 영상제공으로 사건·사고 해결에 기여하였으며, 48회에 걸쳐 실시간 현장 대응으로 범인예방에 기여한 바 있다.



또한 Safe-수영 CCTV 통합관제센터 운영상황 견학 및 CCTV 조작 체험 코스 등을 운영하여 범죄예방 효과 및 구민 안전의식 제고에 기여하고 있다.

### ○ CCTV확충 및 개선실적

구분	합계	확충				개선	
계	169	72				97	
수량	169	48	9	8	7	83	14
내용	-	방법용	무단투기	시설관리	기타	방법,무단투기	주차단속

### ○ 방문실적

합계	어린이(학생)	민간인	기관
905명 / 42회	205명 / 6회	651명 / 23회	49명 / 13회
	어린이 체험관	각종 회의 및 체험관	타 자치단체에서 선진지 벤치마킹 방문

## 다. 2014년도 운영계획

「범죄 Zero, 안전 OK」라는 기치아래 CCTV 통합관제센터 운영을 통해 행복한 도시 구현을 통한 수영구 안전도시 브랜드를 확립해 나갈 계획이다.

### (1) CCTV 확충 및 개선

「범죄 Zero, 안전 OK」실천을 위해 년차적으로 CCTV 카메라를 확충함은 물론 화질불량 카메라는 교체하여 도시 안전망을 확충해 나가고자 한다.

### ○ 2014년 CCTV확충 및 개선계획 ⇒ 확충 51, 개선 49

구분	합계	확충				개선			
계	100	51				49			
수량	100	31	11	6	3	10	9	11	19
내용	-	방법용	무단투기	주차단속	청사방법	그린파크	시설관리	재난 감시용	주정차 단속

### (2) 중학교 교내 CCTV 통합관제 추진

2014.3.27일부터 중학교 6개교(광안중, 동수영중, 동아중, 망미중, 수영중, 한바다중) 교내 CCTV 총 33대를 구청 통합관제센터로 수용하여 실시간 모니터링을 하고 있으며 중학교 교내 CCTV 통합관제는 부산에서 최초이며 학교 폭력 예방 및 건전한 학교 문화 조성에 기여가 될 수 있도록 중학교 CCTV 통합관제를 추진하고 있다.

### (3) 우리 아이 안전지킴이 시책 추진

관내 초등학교 CCTV 영상을 통합관제센터에서 학부모들이 직접 모니터링할 수 있게 하여 어린이들의 안전을 도모하고 관제센터 운영사항에 홍보를 통해 범죄예방 등 효과를 거두기 위한 시책을 추진할 계획이다.

## 제3절

## 건축행정

## 1. 건축행정

## 가. 무허가 건축물 단속

건축허가 또는 신고를 받지 아니하고 무단으로 신축·증축·개축·용도변경·구조변경 등을 하게 되면 이행강제금 부과, 고발 등의 행정처분을 받게 된다.

우리 구에서는 무허가 건축행위를 함으로써 건축주에게 미치는 재산상 피해를 방지하기 위해 사전 단속에 주안점을 두고 있으나, 정부의 규제완화 시책과 위반건축물 규제법령 등의 잇따른 개정으로 양성화 기대심리가 팽배해지면서 불법건축 행위의 발생 우려가 있으므로 이에 대한 확고한 단속의지로 범질서를 확립하고 있다.

또한, 무허가 건축물 발생을 최대한 억제하기 위하여 무허가 건축물 단속계획을 수립, 매주 2회 이상 순찰을 실시로 위반건축물 발생을 사전에 방지하여 쾌적하고 질서 있는 건축문화 조성에 노력하고 있다.

특히 2013년 9월 한 달 동안 2012년 하반기부터 2013년 상반기까지 사용승인이 난 다세대·다가구·도시형생활주택 총 86개소에 대한 불법개조 등 위반행위 발생여부를 일제 조사하여 위반사항이 있는 19개소를 적발, 행정조치를 하였다.

## 위반건축물 발생 및 조치 현황

[단위 : 건]

연 도	구 분	발 생	시정완료	고발 및 행정조치
2009년도		102	36	66
2010년도		118	45	73
2011년도		180	55	125
2012년도		111	40	71
2013년도		98	31	67

## 나. 이행강제금 부과 및 징수

위반건축물 시정명령을 받은 후 시정기간 내에 이행하지 아니한 건축주 등에 대하여 1년 1회 이행강제금을 부과하게 되는데 그 부과 내역 및 징수 실적은 다음과 같다.

## 이행강제금 부과 및 징수 현황

[단위 : 천원]

연도 \ 구분	부과	징수	비고
2012년도	669,643	385,610	
2013년도	626,851	218,035	

## 2. 건축허가

주민생활과 밀접한 건축분야는 건축법을 비롯하여 국토계획법, 건설업법, 주택법, 소방법, 주차장법 등 일반주민들에게는 어려운 전문분야에 속하므로 주민편의에 서서 건축 관계법규를 좀 더 쉽게 개선해야 하고, 앞으로의 건축은 단순한 주거의 개념에서 탈피하여 품격있는 도시경관과 주거문화를 정착하고, 교통·공해·문화 등의 제반 인간생활의 요소들과 연계 발전되어야 할 과제를 안고 있다.

특히, 우리 구는 배산임해의 지역적 특성으로 21C의 미래지향적 건축문화를 창조하기 위하여 다음 시책에 중점을 두고 내실 있게 추진하고 있다.

## 가. 건축허가 현황

건축허가 신청은 전년에 비해 감소 추세를 보이고 있으며, 건축허가 현황은 다음과 같다.

## 건축허가 현황

구분	계	단독주택	공 등 주택 (호수)				기타
			소계	아파트	연립주택	다세대	
2009년도	502	71	431	0	0	431	-
2010년도	948	60	888	114	0	774	-
2011년도	3,373	314	3,059	869	14	2,176	
2012년도	1,519	158	1,361	379	0	982	
2013년도	1,298	45	1,253	435	0	818	

## 나. 건축물 조경시설 유지 및 관리

「건축법」 제42조 및 제43조에 의거 상·하반기 연 2회에 걸쳐 건축물 조경시설 및

공개공지 시설을 점검하여 쾌적한 도시환경 조성에 이바지 하고 있다. 총 조경시설 677개소, 공개공지시설 12개소를 점검하여 2013년 상반기에 조경시설 8개소, 공개공지 2개소, 하반기에는 조경시설 7개소, 공개공지 4개소를 적발하여 시정완료 및 이행강제금 부과조치를 하였다.

#### 다. 건축물 안전점검

「시설물의 안전관리에 관한 특별법 시행령」 제6조에 따라 시특법 대상 1.2종 시설물의 지도점검을 실시하였고, 「건축법」 제87조 및 「초고층 및 지하연계 복합건축물 재난관리에 관한 특별법」 제2조에 따라 소방합동 점검 대상 46개동의 고층 건축물을 점검하여 불량 8개소에 대하여 시정명령을 하였다. 또한 재난시설물인 한신빌라 B동 [E급] (1996. 8. 3. 지정), 수영팔도시장 [D급] (1997. 3. 27 지정)에 대하여 매월 1회 정기 점검을 실시하고 해빙기 및 집중호우 등 필요시 수시점검을 하였다.

#### 라. 지역건축사 감리서비스 제공

건축신고대상 소규모 건축물 건립 시, 공사 감리자가 지정되지 않아 부실공사로 인한 안정성 미확보 및 품질저하가 우려되어 관내 실무경험이 풍부한 건축사의 재능기부를 통하여 감리서비스를 제공함으로써 건축물 품질향상에 기여하였다. 2013년도 4월 지역건축사와의 업무협약을 체결하였으며, 한 해 동안 신청 대상지 10개소에 대하여 10건의 감리서비스를 제공하였다.

### 3. 주택행정

#### 가. 주택현황

2013년 12월 31일 현재 우리구 주택보급률은 105.62%이며 총 주택수는 69,307호이다. 이 중 공동주택은 65.2%, 단독주택 33.2%, 기타 1.6%를 보유하고 있으며 주택현황은 다음과 같다.

#### 주택 현황

[2013.12.31 현재]

총가구수 (일반가구수)	총 계	단 독 주 택	공 동 주 택				기 타	주 택 보급률	비 고
			소 계	다세대	연 립	아파트			
65,615	69,307	22,995	45,199	12,682	3,140	29,377	1,113	105.62%	

### 나. 주택건설 실적(사용승인)

지역경제의 동향을 대변할 수 있는 대표적인 것으로 주택건설을 들 수 있다. 최근 다년간 주택건설이 활성화 되어 급격하게 증가하다가 2013년도에는 다소 감소하였다.

#### 주택건설 현황

[단위 : 호]

연도별	구분	유 형 별			
		계	단독주택	연립주택	다 세 대 기 타
2009년도		45	20	-	25 -
2010년도		255	34	11	210 -
2011년도		1,873	324	0	1,429 120
2012년도		2,003	69	8	1,568 358
2013년도		1,261	30	0	1,066 165

### 다. 공동주택 관리

산업발전은 인구의 도시집중, 핵가족화로 협소한 국토조건하에서 필연적으로 주거환경을 변화시켜 도시지역에 공동주택을 건설하게 되었고, 다양한 개성을 가진 주민이 집단적으로 거주함으로써 발생하는 문제점을 해소하고 쾌적한 생활을 영위하기 위하여 관계법령에 의한 제도적 장치를 마련하게 된다.

공동주택의 관리는 입주자로 하여금 편리한 주거생활을 영위하게 하고, 나아가 입주자의 재산을 적극적으로 보전·유지하며, 각종 안전사고를 사전에 예방함으로써 주민생활의 질적 향상을 도모하는데 목적이 있으며, 공동주택 관리의 원칙적인 책임은 관리주체 및 소유자인 입주자에게 있다. 공동주택관리의 법령인 주택법에서는 기본적인 사항만을 제시하고 있고, 우리 구에서는 개별 공동주택 관리규약에 준거가 되는 사항인 공동주택관리규약 준칙에 따라 운영되고 있다.

공동주택 입주자는 주택법 및 관리규약 등 관련규정에서 정한 사항에 적합하게 동별 대표자를 선출하여 입주자대표회의를 구성, 관리에 관한 주요사항을 결정·운영토록 하고 있으며, 세부적인 사항은 공동주택 자체적으로 관리 규약으로 규정하고 있고, 우리 구에서는 의무적 관리대상인 300세대 이상의 공동주택, 150세대 이상으로서 승강기 또는 중앙집중식 난방이 설치된 공동주택 단지에 대하여 연 2회 이상 관리실태를 지도 점검하고 있으며, 우리구의 공동주택 현황은 다음과 같다.

## 공동주택 현황

[2013. 12. 31 현재]

구 분	단 지 수	동 수
계	147	387
의무적 관리대상	35	217
임의적 관리대상	112	170

2013년도에는 6~7월 동안 의무관리대상 공동주택 35개소에 대하여 공동주택 관리 및 운영실태를 점검하여, 지적된 16개 단지에 대하여 시정명령을 하여 조치완료 하였다.

## 라. 공동주택 지원사업

「주택법」 제43조, 「수영구 공동주택 관리지원 조례」 제4조에 의거 20세대 이상으로 사용검사 후 10년이 경과된 공동주택에 대하여 사업비를 일부 지원해주는 공동주택지원사업을 추진하고 있다. 지원범위는 해당 사업비의 1/2범위내, 최고 10,000천원 이며, 지원대상 사업은 아래와 같다.

지원대상 공사내용
1. 일반주민에게 개방하는 도로(보도 포함)·하수시설·보안등 등의 보수 2. 단지개방을 위한 담장 허물기 사업 3. 주민복리시설(어린이놀이터, 경로당 등)의 보수·보강사업 4. 기타 공익사업 및 공동이용시설 중 지원이 불가피하다고 인정되어 수영구 공동주택관리 심의위원회에서 심의·의결한 사항

2013년도에는 3개소가 선정되어 어린이 놀이터 보수공사 2개소(각 700만원), 노후 아파트 방수공사 1개소(600만원)를 지원하였다.

## 4. 도시 및 주거환경정비사업

## 가. 도시 및 주거환경정비사업 추진

주거환경이 불량한 지역의 계획적 정비, 노후·불량건축물의 효율적 개량을 통해 도시 환경을 개선하고 주거생활의 질을 높이고자 도시 및 주거환경정비사업을 추진하고 있으며, 부산광역시 도시 및 주거환경정비 기본계획에 따른 우리구의 해당지역은 다음의 표와 같다.

## 수영구 도시 및 주거환경정비 기본계획 정비대상 구역

[2013.12.31 현재]

연번	구역명	위치	면적 (천㎡)	용적률 (토지이용계획)	주요 추진사항
계	총 18개 구역	재개발-9, 재건축-4(소규모), 주거환경-4	1,073.4	-	-
1	남천-재개발-①	남천1동 229번지 뉴비치타운 일원	49.3	260% (개발유도)	정비구역지정
2	남천-재개발-②	남천1동501번지 옥산주유소 일원	42.4	260% (개발유도)	조합설립인가
3	남천-재건축-①	남천1동 3-5번지 일원 (협진태양)	6.5	240% (주거정비)	미추진
4	남천-재건축-②	남천2동 148번지 일원 (삼익비치, 삼익타워, 삼익빌라)	395.2	240% (주거정비)	삼익타워 : 정비구역지정 삼익비치 : 정비계획수립중 삼익빌라 : 조합설립
5	망미-주거환경-①	망미1동 774번지 부일맨션 남측 일원	14.9	240% (주거정비)	현지개량 추진중
6	망미-주거환경-②	망미1동 976-1번지 현대아파트 북측 일원	8.1	240% (주거정비)	현지개량 추진중
7	망미-재개발-①	망미1동 906번지 배산초교 남측 일원	68.6	220% (주거관리)	사업시행인가
8	망미-재개발-②	망미1동 800번지 일원	135.1	240% (주거정비)	사업시행인가
9	광안-재개발-①	광안4동 565번지 광안공설시장 일원	29.1	260% (개발유도)	추진위원회 승인
10	광안-재개발-②	광안4동 1240-38번지 수영중교 남측 일원	65.8	240% (주거정비)	조합설립인가
11	광안-재개발-③	광안3동 1037-1 수영아파트 일원	36.1	260% (개발유도)	정비예정구역고시
12	광안-재건축-①	광안동 1254-5번지 일원	44.1	240% (주거정비)	정비구역지정
13	광안-재건축-②	광안4동 1222-9번지 일원	13.3	220% (주거관리)	조합설립인가
14	민락-주거환경-①	민락동 229번지 미진빌라 서측 일원	33.9	240% (주거정비)	현지개량 추진중
15	민락-주거환경-②	민락동 715번지 화신맨션 남동측 일원	20.0	240% (주거정비)	현지개량 추진중
16	민락-재개발-①	민락동 405번지 현대아파트 남측 일원	52.2	240% (주거정비)	착공
17	민락-재개발-②	민락동 142-1 민락아파트 일원	52.8	240% (주거정비)	정비예정구역고시
18	광안맨션 소규모재건축	광안2동 187번지 광안맨션	6.4	-	사업시행인가



### 나. 폐가 철거 및 공기리모델링 사업

도시미관을 저해하고 안전에 지장을 주는 폐가를 철거하여 주차장, 쉼터 등 공공용 시설을 조성하여 쾌적하고 안전한 주거환경 조성에 노력하고 있다.

2013년도에는 폐가 24동(예산지원 5동, 자진철거 19동)의 철거를 완료하였고 공기 2개동의 공사가 완료되었다.

#### 폐가 철거사업

사 업 대 상		2009년	2010년	2011년	2012년	2013년
폐가(철거완료)	72동	7동	21동	8동	12동	24동
폐·공가(존치관리)	43동	지속적 관리				

### 다. 주거환경정비사업 추진

정주환경이 열악한 지역을 우선적으로 마을 특성에 맞는 맞춤형 복합 주거환경정비 사업을 추진하여 서민생활 만족도 향상에 기여하고 있다.

#### 2013년도 주거환경정비사업 현황

대 상	추진 실적	비고
민락본동	· 지붕개량 2동 완료 · 경로당 리모델링 공사완료	
망미	· 주민운동시설 및 조경식재 공사완료	
교각 디자인 도색공사	· 수영고가교 교각 P1~P11 디자인 도색공사(교각 22개) 완료	

### 라. 노후아파트 생활환경개선사업

열악한 환경으로 주민생활 및 도시환경을 저해하는 노후 아파트에 대하여 주민 공동 이용시설 및 단지내 공유시설 개선을 통하여 안전사고 예방 및 생활불편을 해소하고 주민의 삶의 질 향상을 위해 노후아파트 생활환경개선 사업을 시행하고 있다.

2013년에는 망미동방(2차)아파트에 건물외벽 도색공사등에 3,000만원을 지원하여 생활환경을 개선하였다.

## 5. 2014년 건축행정 추진계획

2014년 건축행정의 추진방향은 재개발·재건축 사업 활성화로 도시환경 개선, 법질서 확립 및 건축물 안전관리 철저, 주거환경 개선사업의 원활한 추진, 도시경관의 체계적 발전, 구민만족을 위한 건축행정 구현에 주안점을 둘 계획이다.

역점시책으로는 위반건축물에 대한 상시 감시체계 구축, 광안리 해수욕장 지구단위 계획 변경, 특정건축물 양성화 추진, 주거환경정비사업 추진, 야간경관 기본계획 수립에 철저를 기하여 거주 만족도 1위에 어울리는 살기 좋고 아름다운 수영 건설에 건축행정의 총력을 기울일 것이며, 기대효과는 다음과 같다.

연번	역 점 시 책	효 과	비 고
1	· 위반건축물에 대한 상시 감시체계 구축	· 쾌적하고 아름다운 도시환경 조성 · 불법건축물에 대한 체계적인 단속과 엄정한 법 집행에 대한 인식 제고	
2	· 광안리 해수욕장 지구단위계획 변경	· 광안리 해수욕장 주변 건축물의 환경·경관 및 미관의 계획적 관리를 통한 區위상 제고 · 토지이용의 합리화 및 효율성 증대	
3	· 특정건축물 양성화 추진	· 기존 위법건축물 시정, 양성화 유도 등 위법건축물 해소 · 구민의 주거생활 안정, 재산권 보호 및 건축법 질서 확립	
4	· 공동주택관리 지원사업	· 노후 공용시설물의 유지 보수에 필요한 비용을 지원하여 쾌적한 주거환경 조성 · 공동주택내 어린이 놀이시설의 정비에 우선 지원하여 기간내 설치검사가 완료되도록 함	
5	· 주거환경정비사업 추진	· 폐가철거 및 망미고가교 도색 공사를 통한 쾌적한 주거환경 조성 · 공가리모델링 전월세 반값 임대를 통하여 저소득층 및 지방대학생 주거지원	
6	· 야간경관 기본 계획 수립	· 도시 야간경관 지역의 정체성·예술적 차원의 분위기 도출 · 야경으로 발전하고 있는 광안리 해변의 장점을 살려 아름다운 해변으로 조성 · 바람직한 경관 형성을 위한 추가적 사업발굴의 토대 마련	

## 제 4 절

## 건설행정

## 1. 국·공유 재산 관리

국·공유 재산 중 국토해양부 소유재산과 부산광역시 및 우리구의 소유재산(도로, 구거, 하천)에 대해 매년 4~8월 공공용 재산의 관리실태를 일제 조사하여 미관리 재산을 발굴하고, 국·공유 재산을 전산화하여 관리재산의 적법관리로 무단점용, 점용허가 재산 사후 관리를 강화하는 한편 도로개설 등으로 공공용재산으로 편입되는 재산에 대해서는 권리보전 및 공부정리 조치 등으로 관리누락이 없도록 조치를 취하고 있으며, 그 사용실태의 일괄파악을 통해 공공재산이 무단 점·사용되는 일이 없도록 관리에 만전을 기하고 있다.

2013년 12월 31일 기준 국·공유재산 현황은 다음과 같다.

## 행정재산 관리현황

[단위 : m<sup>2</sup>]

구 분		계	국 유 지	시 유 지	구 유 지
계	필지수	1,292	406	310	576
	면 적	1,829,926	254,934	817,774	757,218
도 로	필지수	968	227	282	459
	면 적	1,569,430	94,544	771,537	703,349
하 천	필지수	25	23	1	1
	면 적	125,859	94,403	31,145	311
구 거	필지수	163	129	8	26
	면 적	87,376	46,664	1,791	38,921
기 타	필지수	136	27	19	90
	면 적	47,261	19,323	13,301	14,637

## 국·공유지 점·사용 현황

계				도 로				구 거 (하 천)			
허 가		무단점용		허 가		무단점용		허 가		무단점용	
필지	면적	필지	면적	필지	면적	필지	면적	필지	면적	필지	면적
36	5,566m <sup>2</sup>	99	3,882m <sup>2</sup>	14	706.3m <sup>2</sup>	39	1,740m <sup>2</sup>	22	4,859.7m <sup>2</sup>	60	2,142m <sup>2</sup>

## 하 천 현 황

종 별	하 천 명	구 분		연 장(km)	면 적(km <sup>2</sup> )
		시 점	종 점		
준용하천	수 영 강	수영구 망미동	민락동 수영교	2.5	42.0

## 2. 도시계획 현황

## 가. 면 적

○ 면 적 : 도시계획구역 14.1km<sup>2</sup>

## ○ 지역특성

- 우리구는 부산의 동남쪽에 위치하며 북동쪽으로는 수영강을 경계로 해운대구와, 남서쪽으로는 대남로터리를 경계로 남구와, 북서쪽으로는 금련산을 경계로 부산진구와, 북으로는 연제구와 경계를 이루고 있고 남측으로는 해안을 끼고 있다.
- 광역교통망으로는 지하철 2·3호선, 국내 최초의 도시고속도로인 변영로가 관통하고 있으며 수영로가 동맥으로서의 기능을 수행하고 있다.
- 또한 수영만과 접하여 바다를 경계로 천혜의 관광명소인 광안리해수욕장, 민락 회센터가 있고 광안리해수욕장을 중심으로 관광·레저·휴양시설 등의 종합적인 개발계획을 수립 추진 중에 있다.
- 또한 민락공원 내 전망휴게소, 유원시설 등 건립과 민락매립지 내 국내 최초의 친수 호안공원인 수변공원이 있고 아파트 단지와 일반주택이 조화를 이루고 있는 전형적인 쾌적한 주거지역이다.
- KBS 부산방송총국, MBC 부산문화방송, 금련산 청소년수련소 등이 있으며 25의용사, 수영야류, 좌수영어방놀이 등의 많은 유무형문화재가 산재하고 있는 문화의 도시이다.
- 그리고 광안리 해수욕장 앞바다를 가로지르는 웅장한 광안대교 등의 많은 관광자원을 지닌 축복받은 고장이다.

## 나. 용도지역

우리구 시가화 면적은 7.45km<sup>2</sup>, 시가화율은 52.9%이다. {시가화율=(주거+상업+공업)/

도시계획구역 면적} 우리구 용도지역 중 주거지역은 전체 47.1%, 시가화 구역의 89.2%를 차지하여 주거중심 도시로 주거지역의 비중이 높다. 상업지역과 공업지역은 전체면적의 각각 4.9%, 0.9%로 극히 적은 비율을 차지하나 지하철 역세권 개발과 수영로변 상업시설과 광안해변의 상업활동으로의 기능전환 점진적으로 증가할 것으로 예상된다.

### 용도지역 현황

[단위 : km<sup>2</sup>]

구 분	계	시 가 화 구 역				녹지지역	미 지 정
		소 계	주거지역	상업지역	공업지역		
수 영 구	14.08	7.45	6.64	0.69	0.12	3.59	3.04
	100%	52.9%	47.1%	4.9%	0.9%	25.5%	21.6%

### 다. 용도지구

수영구의 용도지구는 0.511km<sup>2</sup>가 지정되어 있으며 도시가로 경관 조성을 위하여 수영로타리~연산로변의 최저 고도지구 및 수영동 수영공원 일원에 최고 고도지구가 0.079km<sup>2</sup> 지정되어 있으며 도시미관 조성을 목적으로 하는 미관지구는 민락동 매립지 민락 수변공원 일원에 일반 미관지구로 0.098km<sup>2</sup>가 지정되어 있고 수영로변 등 상업지역에는 방화지구가 0.334km<sup>2</sup> 지정되어 있다.

### 용도지구 현황

[단위 : km<sup>2</sup>]

구 분	수 영 구	비 고 (해 당 지 역)
계	0.511	
미 관 지 구	0.098	일반미관지구 : 민락수변공원 일원
고 도 지 구	0.079	최저고도지구 : 수영로타리(12M) ~ 연산로변(6M) 최고고도지구 : 수영공원 일원(10M)
방 화 지 구	0.334	수영로변 등 상업지역

### 라. 도시계획시설 현황

2013년 12월 31일 현재 수영구의 도시계획시설은 총 771개소 3,787천m<sup>2</sup>가 지정되어 있으며 현황은 다음의 표와 같다.

## 도시 계획 시설 현황

구		분	개 소 (개)	면 적 (천㎡)	비 고	
		계	771	3,787		
교 시	통 설	대 로	4	478 (L= 18km)		
		중 로	57	561 (L= 34km)		
		소 로	630	587 (L= 87km)		
		소 계	691	1,626(L=139km)		
	주 차 장	7	40			
	항 만	2	37			
	소 계	700	1,702			
도 공 시	시 간 설	광 장	5	50		
		공 원	근 린 공 원	4	101	
			어 린이 공 원	12	29	
			소 공 원	5	6	
	소 계	20	130			
	유 원 지	2	1471			
	녹 지	4	32			
	공 공 공 지	5	2			
소 계	36	1685				
유 공 시	통 급 설	시 장	7	10		
		전 기 공 급 설 비	2	L=6.3km		
		방 송 통 신 시 설	1	42.0		
		소 계	10	52(L=6.3km)		
공 문 시	공 화 설	공 공 청 사	5	8		
		학 교	고 등 학 교	4	117	
			중 학 교	3	61	
			초 등 학 교	9	126	
			유 치 원	1	5	
			특 수 학 교	1	12	
	소 계	18	321			
	사 회 복 지 시 설	1	12			
	도 서 관	1	6			
소 계	25	347				

### 3. 도시계획 정비

#### 가. 부산시 도시기본계획상의 수영구

부산도시기본계획상 도시체계는 1도심 5부도심 5지역중심으로 구성되어, 광복동·서면은 도심으로 해운대, 동래, 구포, 사상, 하단은 부도심, 기장, 정관, 금정, 대저, 가덕·녹산은 지역중심으로 구분되어 있다.

수영구는 동부산권 부도심에 포함되어 도심재개발사업 기존시가지의 체계적인 정비 및 해양관광벨트 등을 형성하도록 계획되어 있으며, 지역별·기능별 관광기능의 특화를 위해 광안·민락권역을 해양스포츠 및 관광기지로 발전시켜 나갈 계획이다.

### 4. 도로건설·유지관리

#### 가. 현 황

도로는 지역사회의 상호 교류는 물론 문명·문화를 전파하는 경로로 산업활동 및 일상생활과 분리될 수 없는 중요한 도시기반 시설이자 사회간접 자본이므로 지역사회의 도로의 발달과 정도는 곧 그 도시의 발전지표로 볼 수 있다. 따라서 우리구에서는 많은 재원을 투입하여 도로율을 높이고자 도로의 개설 및 확장, 포장 등의 도로확충사업을 추진하고 있고 그 유지 관리에도 전력을 기울이고 있다. 2013년도 현재 우리구의 도로는 도로율 22.95%, 포장률100%로서 그 현황은 아래와 같다.

#### 도 로 현 황

구 분	2013년					
	도로현황		포장현황		도로율 (%)	포장율 (%)
	연장(m)	면적(m <sup>2</sup> )	연장(m)	면적(m <sup>2</sup> )		
계	151,290	1,713,628	150,859	1,713,628	22.95	100

#### 나. 도로건설(정비)사업

우리구는 2013년도 2,729백만원의 사업비를 투입, 총 2건의 도시계획시설(도로)사업을 시행하여 신규 도로개설, 기존 노후 도로 및 도로시설물에 대한 정비사업을 시행하였으며 그 사업현황은 다음의 표와 같다.

## 도로건설사업 현황

[단위 : 백만원]

년도	사업명	사업개요	사업비		
			계	공사비	보상비
총계		8건	2,729	1,709	1,020
2013	민락본동 마을 도로개설 공사	도로개설 L=96m B=6m	1,000	200	800
	수영사적공원주변 도로개설 공사	도로개설 L=60m B=6m	320	100	220
	광안해변로 일원 도로정비	도로정비 A=250@	500	500	-
	수영구 자전거 이용시설정비	자전거도로정비 L=6,800m	449	449	-
	배산초등학교 외 1개소 통학로 정비	통학로정비 L=280m	150	150	-
	망미동 코스트코 일원 보도정비	보도정비 L=520m	180	180	-
	광안동 쌍용예가 앞 보도정비	보도정비 L=120m	50	50	-
	민락동 하이페리온 진입로 보도설치	보도설치 L=240m	80	80	-

## 다. 도로 유지관리

이면로의 노후 도로를 포장정비하는 등 주민생활환경을 개선하였으며 간선로와 이면로상의 소규모 도로파손지를 전수조사에 의거 조사 후 즉시 보수하여 차량 및 주민 통행 원활과 안전사고 예방을 도모하였다. 또한, 도로의 이중굴착을 방지하기 위하여 유관부서의 도로굴착 시기를 조정하기 위한 도로관리심의회를 분기별로 개최하고 있으며, 도로정비 및 유지관리 실적은 다음의 표와 같다.

## 2013년 도로정비 및 유지관리 실적

[단위 : 백만원]

사업명	사업개요	사업비
계	5건	1,875
2013년 관내 도로시설 정비공사	ASP포장 A=200@	400
관내 도로소파지 정비공사	ASP포장 A=70@	140
도로시설물 유지보수	도로시설물 정비 1식	80
도로맨홀 유지보수	맨홀정비 N=80개소	105
도로굴착복구비	ASP 포장 A=610@	1,150



## 2013년 하수정비 및 유지관리 실적

[단위 : 백만원]

사 업 명	사 업 개 요	사 업 비
계	9건	2,606
2013년 관내 하수시설 정비공사	하수정비 L=2,100m	463
광안리해수욕장 일원 하수박스 준설	기계준설 V=3,500m <sup>3</sup>	700
만남의 광장 일원 하수시설 정비	하수정비 L=200m	138
하수관거 CCTV조사	맨홀정비 L=79개소	5
하수 시설물 유지보수	하수시설물 정비 1식	100
광안3동 노후석축 복개암거 정비	단면복구 L=600m	500
남천동 수영구청 일원 복개암거 정비	단면복구 L=425m	300
민락동 mbc방송국 일원 복개암거 정비	단면복구 L=315m	200
광안동 광원아파트 일원 복개암거 정비	단면복구 L=250m	200

## 라. 주요공사 추진 실적

○ 망미고가도로 아래 휴식시설물 및 조형물 설치 공사는 번영로 고가도로 하부에 분수광장 및 편의시설을 설치함으로써 지역주민들의 휴식공간으로 이용되며 특히 하절기 분수 물놀이를 위해 어린이들이 즐겨찾는 놀이 공간으로써 지역발전 및 정서 함양에 크게 기여함

○ 관내 재해예방사업으로 복개암거시설물의 철근노출 및 콘크리트 탈락 등으로 인한 재해 및 재난을 예방하고 구조물의 기능과 안정을 유지하기 위하여 광안3동노후석축 복개시설 보수보강, 남천동 수영구청 일원 복개암거정비, 민락동 mbc방송국 일원 복개암거 정비, 광안동 광원아파트 일원 복개암거 정비공사 등을 시행함으로써 안전사고 예방 및 시설물 유지관리에 만전을 기하였음.

○ 광안리해수욕장 일원 도로정비 공사는 민락동 민락공원에서 남천동 비치아파트 입구 까지 연장 2km 이상을 도로포장 재정비함으로써 해수욕장을 찾는 많은 이용객들에게 편의를 제공하고 쾌적한 도시 이미지 제고에 기여

○ 수영구 자전거 이용시설 정비공사는 곡각지 및 도로폭이 좁아 사고가 잦고, 노면 불량등으로 자전거 이용객 들에게 불편을 초래한 구간(남천동~망미동) 6.8km을 정비함으로써 자전거 이용객들에게 편의를 제공하고 갈맷길을 이용하는 지역주민들에게

쾌적한 환경을 제공하였음.

○ 광안동 호암초등학교 및 망미동 배산초등학교에는 통학로가 없거나 시설이 미비되어 어린이들의 등하교길에 안전사고 우려가 있어 배산초등학교 외 1개소 통학로 정비공사를 시행함으로써 어린이 안전사고 예방 및 학교 주변 보행환경개선에 크게 기여하였음.

○ 1972년 12월 도시계획시설(도로)로 결정된 총연장 96m의 『민락본동마을 도로 개설』을 위하여 2012년도에 편입 토지 등에 대한 손실보상을 완료하였으며, 2013년도에 도로개설 공사를 완료하여 부족한 민락본동 주거밀집지역에 소방도로를 확보하여 주민생활 편의를 제공하는 한편 지역주민의 기반시설에 대한 갈등을 해소함.

○ 1970년 3월 도시계획시설(도로)로 결정된 연장 60m의 『수영사적공원 주변 도로개설』을 위하여 2013년도에 편입 토지 등에 대한 손실보상을 완료하고 도로개설공사 착공하여 건물철거를 완료하였으나 좌수영성지 매장문화재가 발견되어 문화재발굴 조사 시행 후 그 결과에 따라서 2014년도에 도로개설 공사를 완료하여 부족한 수영동 주거밀집지역에 소방도로를 확보하여 주민생활 편의를 제공하고자 함.

## 5. 연안 효율적인 보전·이용 및 개발

### 가. 현 황

수영구는 광안대교, 바다 빛 미술관, 부산불꽃축제 등으로 부산의 관광 랜드마크가 된 광안리해수욕장을 포함한 연안을 접하고 있으며, 해양레포츠 저변인구 및 수요가 증가하여 해양관광자원으로서 수영구 연안을 이용하는 인구가 날로 증하고 있어 연안의 효율적인 보전·이용 및 개발이 될 수 있도록 연안관리에 만전을 기하고 있음.

### 연 안 현 황

구 분	2013년		
	해 역 (km <sup>2</sup> )	육 역 (km <sup>2</sup> )	합 계 (km <sup>2</sup> )
계	5.05	1.16	6.21

### 나. 연안정비 및 관리

우리구는 연안환경을 보존하고 연안의 지속가능한 개발을 도모하여 연안을 쾌적하고 풍요로운 삶의 터전으로 조성하기 위하여 연안정비계획, 연안관리지역계획을 수립·시

행하고 있으며, 연안정비사업을 시행하여 해일, 파랑, 해수 또는 지반 침식 등으로부터 연안을 보호하고 훼손된 연안을 정비하고 국민이 연안을 쾌적하게 이용할 수 있도록 연안정비 및 관리에 만전을 기하고 있음.

#### 다. 주요 사업 추진 실적

○ 현재 우리구에서는 연안정비사업으로 광안리해수욕장의 민락회센터 전면 공유수면 상 노후하고 불량한 호안시설(L=208m)을 정비하고 새롭고 독특한 친수공원(A=3,600㎡)을 조성하기 위한 『광안리해수욕장 친수공원화(양안정비)사업[민락동축]』을 시행중에 있음. 본 사업은 2009년 해양수산부 제2차 연안정비계획에 반영되어 우리구에서는 2010년 연안정비사업을 위한 실시설계 용역을 착수하여 2013년도 1월 연안정비사업 실시계획 수립 등 관련 행정절차 이행을 완료하였으며, 2013년도 6월부터 공사를 착공하여 2014년 12월에 공사 준공을 목표로 사업추진에 만전을 기하고 있음.

○ 또한, 우리구 연안의 효율적인 보전·이용 및 개발을 위하여 2013년 수영구 연안관리지역계획의 수립을 추진하여 현재 해양수산부 중앙연안관리심의회 심의 등 관련 행정절차 이행 중에 있으며 2014년 상반기 계획 수립을 완료하고 있음.

○ 우리구에서 현재 추진중인 연안정비 및 관리 사업 현황은 다음과 같다.

#### 연안정비 및 관리 사업 현황

[단위 : 백만원]

년도	사 업 명	사 업 개 요	사 업 비		
			계	공사비	용역비
총계		2건	2,437	2,417	20
2013	광안리해수욕장 친수공원화(양안정비)사업[민락동축]	친수호안 208m 친수공원 3,600㎡	2,417	2,417	-
2013	수영구 연안관리지역계획 수립 용역	연안관리 지역계획 수립 1식	20		20

#### 라. 연안 지킴이 제도 시행

육지 중심의 도시관리 패러다임이 육지-연안 통합 패러다임으로 전환이 필요한 시점으로 효율적인 연안관리를 위하여 우리구에서는 민간 연안지킴이를 위촉하여 연안환경의 보전·개선을 위한 계도 및 홍보활동을 시행하고 연안 보전등에 대한 지역 주민의 견을 청취하는 등 연안관리에 만전을 기하고 있다.

## 6. 도로조명 및 기전설비 유지·관리

### 가. 현 황

고도의 산업화가 진행된 오늘날 도로조명 및 기전설비는 대도시를 대표하는 가장 중요한 인프라 가운데 하나이며 시민의 안전과 편의를 위해 어떤 분야 못지않게 완벽하게 관리되어야 하는 중요 시설물이 되었다. 또한 야간 경관조명은 그 도시의 국제경쟁력 및 훌륭한 관광자산이 되고 있으며, 특히 우리구는 광안대교, 광안리해수욕장, 민락수변공원 등 아름다운 야간 경관명소가 풍부한 부산의 대표적인 관광지역으로 발전하고 있다. 따라서 우리구는 매년 기전설비의 효율적이고 완벽한 관리를 위해 많은 재원을 투입하여 노후 도로조명 및 기전설비를 개선하고 고효율기기(LED) 도입을 통한 에너지 절감, 야간 경관조명 설치 및 정비 등을 시행하고 있다. 2013년도 우리구의 도로조명 및 기전설비 현황은 아래와 같다.

가로등 현황

구분	노선별	구 간	등수	비 고
	합 계		3,346	배전함 191면
일반	소 계		2,876	
	수 영 로	대남교차로 - 수영교	312	1등용 306본, 2등용 3본
	연 산 로	수영교차로 - 언덕주유소앞	125	1등용 125본
	광 남 로	KBS앞 삼거리 - 민락초교앞	162	1등용 156본, 2등용 3본
	황 령 로	대남교차로 - 도시가스삼거리	14	1등용 14본
	광 안 해 변로	도시가스삼거리 - 민락교	219	1등용 85본, 2등용 67본
	좌 수 영 로	수영교 - 번영로 지하차도	124	1등용 56본, 2등용 34본
	감 포 로	동방오거리 - 판코리아앞	21	1등용 21본
	과 정 로	망미삼거리 - 망미주공앞	35	1등용 35본
	수 변 공 원 길	민락타운앞 - 수영교	202	1등용 116본, 2등용 43본
	기타이면도로	관내 이면도로	1,662	황령산로, 취부등, 공원등 등
	LED	소 계		470
광 안 해 변로		삼익비치APT - 진로비치APT	216	1등용 166본, 2등용 25본
금 련 산 길		금련산진입로 - 청소년수련원	25	1등용 25본
좌 수 영 로		수영교 - 협성그레상스	139	1등용 1본, 2등용 69본
민 락 수 변로		민락회센터 - 이면도로	22	1등용 22본
기타이면도로		수변공원, 팔도시장, 남천바다로 등	68	1등용 34본, 2등용 17본

## 보안등 현황

구 분	계	자립형	전주취부형	벽부형	비고
계	3,255	62	1,631	1,562	
남 천 동	235	11	147	77	
수 영 동	416	4	223	189	
망 미 1 동	624	8	333	286	
망 미 2 동	316	10	109	197	
광 안 1 동	425	7	201	218	
광 안 2 동	313	0	154	159	
광 안 3 동	274	4	129	142	
광 안 4 동	319	9	187	123	
민 락 동	323	9	148	171	

## 조명탑 현황

위 치	기 수	등 수 량	광 원 규 격	비 고
계	7	50		
수 영 교 차 로	2	16	메탈할라이드 1kW	
대 남 교 차 로	1	8	"	
남천초등학교	1	4	"	
수미초등학교	1	6	"	
민 락 교 차 로	1	8	"	
수 변 공 원	1	8	"	

## 기전설비 현황

시 설 명	위 치	주 요 시 설	비 고
광 안 하 수 펌 프 장	남천2동 148-2 (남천해변공원옆)	건축규모 : 92.07㎡(92년 준공) 모터펌프 : 30kW 총 3대 수문 : GATE식 3기	
육교승강기 (장애인용)	남천동 새누리당사 앞	설치수량 : 2기 용량 및 속도 : 750kg, 60m/min	
	민락초등학교 앞	설치수량 : 3기 용량 및 속도 : 950kg, 12m/min	
	망미동 대림아파트	설치수량 : 2기 용량 및 속도 : 950kg, 12m/min	
	과정교	설치수량 : 1기 용량 및 속도 : 1000kg, 45m/min	

## 나. 주요사업 실적

○ 도로조명(가로등보안등)에 대하여 2013년 485백만원(시비 64백만원)의 사업비를 투입하여 총 2,831등(가로등 47등 설치, 보안등 61등 설치, 배전함 4면 설치, 가로등 정비 1,126개소, 보안등 정비 1,583개소)을 신설 또는 정비하였다.

○ 가로등은 주야간 순찰을 확행하여 사전예방 및 점검에 중점을 두어 관리하고 있으며 신속한 보수 시행 및 무선원격제어시스템을 활용한 실시간 감시제어로 효율적인 민원업무 처리를 시행하고 있다.

○ 보안등은 주민신고 접수 즉시 보수 용역업체(단가계약)에 통보하여 즉각 정비 중이며 기존 NH100W에서 CDM70W로 교체하여 에너지 및 전기요금 절감을 시행하고 있다. 또한 보안등 양방향 무선점멸시스템을 2013년부터 시범 구축중에 있다.

○ 광안하수펌프장의 노후시설물을 개선하기 위해 시비 560백만원의 예산을 확보하여 2013년 건축 전면 리모델링, 기계설비(재진기 1대, 펌프 2대, 기타 밸브 등) 1식, 전기공사(내부 전열, 전등, 공원등 등) 1식을 시행하여 혐오시설 이미지 개선, 하수처리 능력 향상, 근무자 현장여건을 개선하였다.

○ 광안대교의 관광자원화를 위해 시비 418백만원을 확보하여 현재 광안대교 앵커리지 상부(해안측) 2개소에 컬러레이저 2세트, 그린레이저 2세트를 설치코자 사업을 진행중에 있으며 2014년 5월중 사업이 완료될 예정이며 향후 수영구의 중요 관광자원이 될것으로 예상된다. 또한 주요 교차로 조명탑 설치를 부산시청에 적극 건의하여 민락교차로에 2013년 조명탑 1개소 설치를 완료하였다.

○ 고효율, 저탄소, 에너지이용합리화에 적극 참여하여 명품 도시 조성에 이바지하고자 2013년 예산 200백만원(국비100, 구비100)을 확보하여 남천동 도서관내 기존 백열전구 및 형광등을 LED 조명등으로 649등 교체완료하였으며, 관내 이면도로(광안 해변로, 민락로 등)에 기존 NH250W를 LED120W로 42개소 교체 완료하였다.

## 2013년 도로조명 및 기전설비 주요사업 실적

[단위 : 백만원]

연번	사업명	개요	사업비
계	11건		1,688
1	가로등 정비	노후 가로등 12본 교체, 노후선로 50경간 정비, 배전함 5면 교체 등	151
2	보안등 정비	신설 58등, 교체 99등, 보수 1,583등	104
3	가로등 원격제어 설치	무선원격제어시스템 30개소 설치	60
4	보안등 감시제어 시스템 설치	감시중계기 2개소 설치 감시점멸기 94개소 교체	25
5	수영강변 행복의길 조명설비 정비	공원등 15본 정비	45
6	백산허리길 가로등 정비	가로등 18개소 정비	36
7	황령산 가로등 설치(보조사업)	가로등 26개소 설치	64
8	도서관 기전설비 관리	실외기 노후선로 정비, 비상유도등 교체, 전기설비 유지관리(단가)	25
9	광안하수펌프장 노후시설물 유지관리	광안하수펌프장 노후시설물 정비 (건축, 기계, 전기)	560
10	광안대교 레이저쇼 연출시설 설치사업	RGB레이저 2세트, 그린레이저 2세트, 원격제어프로그램 1식	418
11	LED조명 교체사업	도서관 실내 LED조명 649등 교체 관내 도로조명(가로등) 30개소 교체	200

## 다. 2014년도 사업계획

2014년도에는 사업비 618백만원을 들여 쾌적한 야간 보행환경 조성 및 효율적인 도로조명 유지관리에 만전을 기하고자한다. 또한 2013년에 시행한 광안대교 레이저쇼 연출시설 설치사업을 5월중 완료하여 야간경관 명소 조성에 이바지하고자하며, 저탄소 명품도시 조성을 위해 국·시비 확보로 고효율기기(LED) 보급에 노력할 것이다.

## 제5절

## 토지정보행정

## 1. 지적현황

## 가. 면적

우리구의 토지면적은 10.205km<sup>2</sup>로서 부산광역시 전체 면적 767.34km<sup>2</sup>의 1.3%를 차지하고 있으며 등록된 필지수는 2013년 12월 31일 기준 22,791필지이다.

토지의 동별, 지목별 분포 현황은 다음과 같다.

구 분	계	망 미 동	수 영 동	민 락 동	광 안 동	남 천 동
면적(km <sup>2</sup> )	10.205	2.633	0.725	1.515	3.685	1.647
필 지	22,791	6,314	2,371	3,466	8,535	2,105

구 분	계	전	답	임 야	대	도 로	하 천	구 거	잡종지	기 타
면적(km <sup>2</sup> )	10.205	0.032	0.005	2.427	5.167	1.602	0.142	0.092	0.091	0.647
필 지	22,791	168	48	496	17,967	3,413	36	183	132	348

## 나. 민원처리

토지정보 민원은 생활민원이라 할 수 있는 창구 즉결민원과 유기한 민원이 있으며, 토지에 대한 종합적인 정보를 제공하는 역할을 수행하고 있다. 창구 즉결민원 중 토지(임야)대장 외 2종은 현재 민원여권과의 통합창구운영으로 한 곳에서 신속하고 편리하게 서비스를 제공하고 있다.

지난해는 친절하고 신속공정한 업무 처리로 구민이 감동하는 민원행정업무 추진에 최선을 다하고자 노력하였으며, 2013년 지적민원 처리현황은 다음과 같다.

## ○ 창구 즉결 민원

[단위 : 건]

구 분	부동산매매 계약서검인	부 동 산 실거래신고	토지대장	지 적 도 등 분	개별공시지가 확 인 서
계	4,647	890	24,572	1,132	38

\* 그 밖의 민원 : 비법인등록증명 64건, 지적측량기준점 발급 43건



## ○ 토지이동 민원처리 및 측량검사

[단위 : 건]

계	토 지 이 동 지 처 리				측 량 검 사	
	분 할	합 병	지목변경	등록전환	세부측량	기초측량
476	99	178	88	5	86	20

## ○ 토지 표시변경 등기촉탁 및 소유권 정리

[단위 : 건]

계	등기촉탁	소유권 이전	소유권 보존	기 타
12,431	358	6,860	1,497	3,716

## ○ 유기한 민원

[단위 : 건]

계	공시지가 이의신청	도로명주소 신축건물번호부여	조상땅 찾기	부동산중개업신고		
				신규등록	이전	휴·폐업
1,411	34	118	996	104	78	81

## 2. 개별공시지가

## 가. 현 황

국토교통부 장관이 매년 공시하는 표준지를 기준으로 구청장이 조사한 개별토지 특성과 비교 표준지의 특성을 비교하여 토지가격 비준표상의 토지특성 차이에 따른 가격 배율을 산출하고 이를 표준지 공시지가에 곱하여 산정한 후 감정평가사의 검증과 토지 소유자의 의견수렴, 부동산평가위원회의 심의 등의 절차를 거쳐 구청장이 결정·공시하는 개별토지의 단위 면적(m<sup>2</sup>)당 가격을 말한다.

결정·공시된 개별공시지가는 토지 관련 국세의 부과기준과 재산세, 취득세, 등록세 등 지방세의 과세표준액 결정 자료로 활용됨은 물론 국·공유 재산의 대부 사용료 산정의 기준이 된다.

2013년도 공시지가 변동률은 전년대비 3.5%이며, 조사대상 필지, 지가변동, 용도별·지목별 지가 현황은 다음과 같다.

## 2013년 조사대상 필지 현황

[단위 : 필지]

전체(A)			조사대상(B)			비율 (B/A)	비고 (표준지)
계	사유지	국공유지	계	사유지	국공유지		
22,821	20,783	2,038	22,196	20,158	2,038	97.3%	625

## 2012년 대비 지가변동 현황

[단위 : 필지]

계	하락	동일	상승	신규
22,196	128	130	21,930	8

## 용도별 최고·최저 지가 현황

[2013. 12. 31 현재]

구	분	위 치	금 액 (원)	
용도별	주거지역	최 고	남천동 193	1,520,000
		최 저	민락동 353-1	236,000
	상업지역	최 고	광안동 193-1(호메르스호텔)	7,470,000
		최 저	광안동 372-13	901,000
	공업지역	최 고	망미동 205-3	876,000
		최 저	망미동 1088	348,000
	녹지지역	최 고	광안동 산8-13	420,000
		최 저	망미동 산54-2	14,000

## 주요 지목별 최고·최저 지가 현황

[2013. 12. 31 현재]

구	분	위 치	금 액 (원)	
지목별	대	최 고	광안동 193-1	7,470,000
		최 저	광안동 1258-16	80,200
	전	최 고	민락동 474	438,000
		최 저	민락동 328	97,500
	임야	최 고	민락동 122-3	321,000
		최 저	망미동 산54-2	14,000
	공장용지	최 고	망미동 195-6	725,000
		최 저	망미동 1092-1	436,000
	잡종지	최 고	남천동 33-4	2,610,000
		최 저	망미동 777-2	30,900

### 나. 개별공시지가 산정을 위한 부동산 가격조사

개별공시지가 산정의 기준으로 활용되는 표준지에 대한 정확한 조사와 객관적인 평가로 공시지가의 신뢰도를 향상시키고자 담당평가사, 구청 직원들로 토지거래 조사팀을 구성, 2013년 실거래가격분석을 통하여 표준지 및 인근 토지의 가격을 조사하고 주민의견을 수렴하여 표준지 평가할 때 반영함으로써 개별공시지가의 합리적인 가격결정의 밑거름이 되었다.

### 다. 구 홈페이지 열람코너 개설

개별공시지가에 대한 주민들의 관심이 커짐에 따라 알권리 충족과 정보화시대에 걸 맞는 대민서비스질을 향상코자 구 홈페이지 내에 개별공시지가 열람코너를 개설하여 지속적으로 운영하고 있다. 이용방법은 개별공시지가 초기화면 배너에 접속, 해당동과 지번을 입력하면 1990년도부터 당해연도까지의 개별토지의 m<sup>2</sup>당 가격을 열람할 수 있다.

## 3. 도로명주소 사업

도로명주소는 도로에는 도로명, 건물에는 건물번호를 부여하여 도로를 기준으로 설정한 국제적으로 보편화된 편리한 주소체계이다. 도로명주소는 지번 주소 체계의 문제점 해소 및 국제적으로 보편화된 주소체계의 도입 필요에 따라, 2006년 10월 4일 제정되고 2007년 4월 5일 시행된 「도로명주소 등 표기에 관한 법률」에서 도로명주소를 법적주소로 사용하기로 결정, 근거법령을 마련하였고, 2009년 4월 1일자로 「도로명주소법」이 개정되어 주소체계 통일성 확보를 위한 정비를 의무화함으로써 정비 사업이 추진·완료되었다. 이후 도로명주소는 2011년 7월 29일 전국 동시고시를 거쳐 법적주소로 사용하고 있으며, 공적장부 주소전환도 완료되어 2014년부터 전면 사용되고 있다.

또한, 도로와 건물위주의 도로명주소체계를 보완하기 위해 국가기초구역제도, 국가지점번호제도 도입 등 위치 찾기 선진화도 추진 중이다.

### 가. 사업내용

- 대 상 : 수영구 전역
- 기 간 : 1999년 2월 1일부터 계속
- 건 물 수 : 16,288개

- 도로구간 : 431구간

#### 나. 추진실적(2013년도)

- 도로명주소 안내시설 정비

건물번호판	도로명판
16개소	71개소

- 도로명주소 홍보물 제작·배부
  - 홍보리플릿 : 72,600매
  - 내 지도 : 6,000부

#### 다. 향후계획

- 도로명주소 홍보 활동
  - 다중집합장소에서 도로명주소의 지속적인 홍보 실시
  - 도로명주소 홍보물 제작 및 구 민원실내 도로명주소 스티커출력 창구 운영
- 도로명주소 시설물 설치 및 유지
  - 도로명주소 안내시설물 설치, 교체 추진(추가 소요 발생 시)
  - 구청사 외벽 자율형 건물번호판(LED) 부착 및 도로명 표기 보도석 설치
- 도로명주소 시스템 구축
  - 도로명주소 조서, 안내지도, 동별 도로명 현황 파일 등 제작 및 비치
  - 도로명주소의 변동사항이 생겼을 경우 이를 국가주소정보시스템(KAIS)에 신속히 반영하여 도로명주소 정보의 신뢰성 확보

## 4. 개발부담금 부과징수

개발로 인한 이익을 국고로 환수하기 위한 개발이익 환수에 관한 법률 일부 개정(법률 제7709호, 2006. 1. 1 시행)에 따라 2006년 1월 1일 이후 인가 등을 받은 개발사업 중 부과대상 사업장에 대해 개발부담금을 부과징수하며, 다만, 2002년 1월 1일부터 2005년 12월 31까지 인가 등을 받은 사업은 한시적으로 면제되었다.

2013. 3. 1. 현재 개발부담금 부과대상으로 관리하고 있는 사업은 총13건이며, 개발

사업이 준공되면 준공일로부터 40일 이내 개발비용 산출명세서를 제출받아 개발시점, 종료시점의 지가, 개발비용 등을 확인·검토 후 사업 준공일로부터 3개월 이내에 개발이익의 발생분에 대하여 개발부담금을 부과하여야 한다.

## 가. 근거 법률 : 개발이익환수에 관한 법률

### 나. 부과대상 사업

택지개발사업, 공업단지조성사업, 관광단지조성사업, 도시환경정비사업, 지목변경수반 개발사업 등 10개 분야(32개 세부사업) 사업으로서 면적이 아래 기준면적을 초과 하는 사업

- 도시지역 : 990㎡ 이상 (특별시·광역시는 660㎡)
- 비도시지역 : 1,650㎡이상

다. 납부의무자 : 사업시행자. 단, 토지소유자와 사업시행자가 다른 경우 토지 소유자

### 라. 부과대상 사업의 고지

시장·군수·구청장은 개발사업의 승인이 나면 15일내에 납부의무자에게 개발부담금 부과대상 사업임을 고지

### 마. 개발비용 산출명세서 제출 (자료제출 의무)

- 제출자 : 사업시행자(납부의무자)
- 개발비용 : 개발사업의 시행과 관련하여 지출된 순공사비 등
  - 제출기한 : 사업 종료(사용승인) 후 40일 이내
  - 벌칙 : 기한 내 미제출시 200만원 이하의 과태료 부과

### 바. 개발부담금 산정

- 개발부담금 = 개발이익 × 25%
- 개발이익 = 종료시점지가 - (개시시점지가 + 정상지가상승분 + 개발비용)
- 종료시점지가 산정을 위한 표준지 선정 : 부동산평가위원회 심의

### 사. 개발부담금 부과·징수

- 사업 준공 후 3개월 내에 개발부담금 결정 부과 및 통지
- 사업시행자는 부과 고지 후 6개월 내에 부담금 납부

- 미납부시 체납처분, 가산금 부과, 부동산 압류 등
- 가산금(100분의 3) 및 증가산금(월 1000분의 12, 60개월을 초과하지 못함) 부과  
(가산금은 국고 귀속)
- 2013년도 부과·징수 현황 : 1건(56,730천원)
- 개발부담금 부과 대상 사업장 관리 현황

허가연도	대 상 사업장	공사 착공 여부		사업 종류별	
		착 공	미착공	주택건설사업	지목변경수반사업
2007	5	1	4	5	
2011	4	4		1	3
2012	3	3		1	2
2013	11	8	3	8	3

## 5. 외국인 토지관리

- 신고대상 : 대한민국 국적이 아닌 외국 국적을 가진 개인이나 법인
- 토지취득의 종류
  - 계약(매매)에 의한 취득신고
    - 신고기한 : 계약 체결일로부터 60일 이내
    - 구비서류 : 신고서, 토지취득계약서, 신분증
  - 계약 외 원인으로 인한 취득신고
    - 신고기한 : 상속, 경매, 환매, 확정판결일로부터 6개월 이내
    - 구비서류 : 신고서, 입증서류, 신분증

### 외국인 토지취득 신고 현황

[2013. 12. 31 현재]

국 적 별	건 수	면 적 (㎡)	취득가액(백만원)
계	220	163,862	27,117
미국교포	115	144,392	3,694
기타교포	48	4,978	4,622
순수외국인	44	2,373	3,448
합작법인	13	12,119	15,353

## 6. 지적공부관리와 지적민원행정

### 가. 종류와 등록현황

지적공부는 토지(임야)대장과 공유지 연명부, 지적(임야)도 현황은 다음과 같다.

#### ○ 대 장

[단위 : 매]

구 분		합 계	토 지 대 장	임 야 대 장
계		131,403	129,353	2,050
본 대 장		28,393	27,548	845
공 유 지 연 명 부		54,685	54,537	148
舊 대 장	카 드	48,237	47,184	1,053
	부책(권)	88	84	4

#### ○ 도 면

[단위 : 매]

계	지 적 도	임 야 도
318	302	16

### 나. 지적측량 기준점 관리

지적측량의 기준이 되는 국가지적 기준점의 정확한 측량성과 유지를 통한 토지의 경계분쟁 예방과 후속측량의 편리 도모를 위하여 철저한 보존관리가 요구되며 이에 따라 정밀도를 제고코자 정기 실태조사(연1회 이상)는 물론 수시 조사하여 기 설치된 점들을 철저히 유지·관리하고 있다.

관리단계는 실태조사 실시와 표석대장 정리 및 사고 기준점 복구조치 순으로 진행되며 조치사항은 공사시행 기관에 유지관리를 협조·안내하고 사고점의 원인분석 후 부담 조치한다. 관내에 매설되어 관리중인 현황은 다음과 같다.

[단위 : 점]

구 분	계	국가기준점		지적기준점		
		삼각점	수준점	삼각점	보조삼각점	도근점
점 수	1,229	1	2	6	16	1,204

#### ○ 추진실적

· 기준점 전수조사 완료(완전 1,209점, 망실 11점, 폐기 4점, 재설치 7점, 신설 13점)

- 망실분 복구 완료(11점)
- 국가기준점과 지적삼각점 현황 조사 및 결과보고

#### 다. 한국토지정보시스템(KLIS) 구축 및 안정적 운영

정확한 자료구축과 지적공부 완전 전산화로 효율적인 지적관리 등 토지정보의 공동 활용을 위한 지적기반을 조성하였으며, 전국확산 계획에 맞추어 정확한 자료(D/B) 구축을 위한 수치화일 변동자료를 정비하고 개별지적도면 검수와 더불어 실용화 체계에 맞게 추진함으로써 지적업무에 활용함은 물론 신속한 민원처리 및 대민 서비스 향상에 기여하고 있다.

#### 라. 국토정보시스템을 통한 토지정보 제공

토지정보를 필요로 하는 국민이나 공공기관 등에 신속 정확한 토지정보를 제공하고 조상 땅 찾기 등의 업무를 관계법령 기준에 따라 신속하게 자료를 제공함으로써 국민의 편의증진에 기여하였다.

- 실 적 : 1,052건 259,739필지 295,123,537.6㎡

#### 마. 토지표시변경 등기촉탁·소유권 정리

지적법령 개정(1995. 4. 1) 이후부터 토지이동에 따른 처리분에 대하여 지적공부 정리 후 토지소유자를 대신하여 구청장이 등기촉탁하고 관할 등기소 등기필 통보에 의한 소유권 정리를 실시간으로 처리함으로써, 토지소유자의 등기 신청으로 인한 번거로움과 소유권 행사에 따른 경제적 부담을 덜어주었으며, 이용주민의 편의 제공을 통하여 토지정보 행정업무 등 구정 신뢰도 제고에 크게 기여하였다.

- 등기촉탁 : 358필지
- 소유권 정리 : 12,073필지(소유권이전 6,860, 소유권보존 1,497, 기타 3,716)

#### 바. 지적재조사사업 추진

지적재조사사업은 국토를 새롭게 측량하여 정확한 지적정보를 기반으로 IT기술과 접목하고, 3D입체 지적정보 제공 등 한국형 스마트 지적을 완성함으로써 스마트 국토 시대를 개척하는 국가사업이다. 100여년 전 일제시대에 평판과 대나무자로 측량하여 작성된 종이지적을 디지털 지적으로 전환함으로써 국토를 효율적으로 관리하고 국민의



재산권 보호에 기여하고자 『지적재조사에 관한 특별법』 제정되었으며 우리구는 2013년 10월 망미1지구를 지정하여 지적재조사사업을 추진하고 있다.

- 망미1지구 지적재조사 사업지구
  - 대상필지 : 137필지
  - 사업면적 : 23,734.9m<sup>2</sup>
  - 사업예산 : 31,418,000원
- 2013년 추진실적
  - 2013. 7. 29 망미1지구 지적재조사사업 실시계획 수립
  - 2013. 8. 8 ~ 9. 7 실시계획 공람 공고
  - 2013. 9. 5 주민설명회 개최(망미1동주민센터)
  - 2013. 9. 5 ~ 10. 4 토지소유자 동의서 징구
  - 2013. 11. 11 ~ 12. 24 지적재조사 측량
- 2014년 추진계획
  - 2014. 1월 ~ 8월 면적증감에 따른 경계조정 및 지적확정조서 작성
  - 2014. 9월 경계결정위원회 및 지적재조사위원회 개최
  - 2014. 11 ~ 12월 경계확정에 대한 경계점 표지 설치
  - 2014. 12월 사업완료 공고 및 지적공부정리

## 7. 부동산중개업 관리

투명하고 공정한 부동산거래와 국민의 재산을 보호하기 위하여 공인중개사의 자질 향상을 위한 교육을 강화하는 한편, 중개업소를 통한 부동산 거래서비스를 손쉽게 안전하게 받을 수 있도록 불합리한 규제를 정비하였다.

또한 투기조장 행위 등 불법 중개행위를 방지하기 위하여 수시 점검과 단속을 실시하고 있으며 귀중한 재산거래의 중추적 역할을 담당하고 있는 중개업자의 전문지식 함양을 위한 부동산 중개업사 실무교육 등을 실시하여 공신력을 높이는데 최선을 다하였으며 현황은 다음과 같다.

[2013. 12. 31 현재]

계	공인중개사	중개인	법인
321	303	17	1

**가. 부동산중개업소 지도점검**

- 기 간 : 분기별(연 4회)
- 대 상 : 관내 전 중개업소

**나. 중개수수료요율표 홍보**

- 홍보시기 : 연 1회
- 홍보방법 : 새수영 구보, 수영구 홈페이지 등

**다. 불법중개영업행위 고발·신고 센터**

- 기 간 : 연 중
- 신고처 : 구청 토지정보과(051-610-4752)와 중개업협회(051-803-8060)

**라. 부동산중개업소 행정예고제 시행**

부동산 중개업 업무보증 설정기간 만료에 따른 사전 안내로 민원인에게 발생할 불이익 처분을 미연에 방지하고 중개업소의 효율적인 관리를 도모하고 있다.

- 대 상 : 관내 등록된 중개업소
- 신청기간 : 업무보증설정 1년
- 설정목적 : 손해배상책임보장
- 설정방법 : 보증보험, 공제 또는 공탁가입

**8. 부동산실거래가 신고제**

투기 및 탈세의 원인이 되고 있는 이중계약서 작성 등 잘못된 관행을 없애고 거래를 투명하게 하기 위하여 “공인중개사의업무및부동산거래신고에관한법률”이 개정되어 2006년 1월 1일부터 “부동산 실거래가액 신고의무제도”를 시행하고 있다.

- 2013년 주요추진 실적으로는 매매계약서 검인 890건(일일평균 4건), 실거래 신고 4,646건(일일평균 18건), 실거래신고 정밀조사 대상자 조사 19건 76명 등이다.

## 제6절

## 도시관리행정

## 1. 도시행정

우리 수영구는 천혜의 해상공원인 광안리해수욕장과 주변에는 싱싱하고 맛 좋기로 소문난 횃집이 밀집되어 있을 뿐 아니라 부산의 상징인 광안대교, 전국 최초의 친수공간인 민락수변공원, 해안도로를 따라 아름답게 조성되어 있는 테마거리 등이 위치한 아름답고 살기좋은 명품 관광도시이다.

또한 부산을 대표하는 축제로 자리 잡은 광안리어방축제와 더불어 세계적인 멀티미디어 테마파크인 바다·빛 미술관이 부산의 Landmark로 부상되면서 전국에서 예술품을 감상하기 위해 해마다 많은 관광객들이 해양 문화 관광도시수영을 찾고 있다.

우리구는 관광도시로서 날이 발전하고 있으며 시민과 관광객들이 건전하고 안락한 행락문화를 즐길 수 있도록 깨끗하고 쾌적한 도시, 아름답고 살기 좋은 도시환경 조성을 위하여 「도로생활민원 OK 기동처리반」 운영, 「도로정비도보순찰대」 운영, 「불법행정 광고물 없는 거리」, 「노후·미관저해간판 교체사업」 등 순행정력을 동원하여 깨끗하고 안전한 거리 만들기에 많은 노력을 기울이고 있다.

## 가. 깨끗하고 쾌적한 도시환경 조성

우리구는 관광문화도시로서 날로 발전하고 있으나 관광지를 비롯한 일부 지역에 노점상의 불법영업으로 인해 깨끗하고 쾌적한 도시환경을 저해하고 있어 이의 근절을 위한 대책이 필요한 실정이다.

구에서는 이러한 불법 노점상 등을 정비하기 위해 단속전담 임기제공무원 8명을 채용, 「도시정비팀」을 구성하여 매일 단속을 하고 있으며 특히 6~9월 해수욕장 성수기에는 매일 06:00~01:00 야간 특별단속을 통한 지속적인 정비로 광안리해수욕장과 민락수변공원 일대가 쾌적하고 아름다운 관광지로 각광을 받고 있다.

또한 도로기능 회복과 깨끗하고 쾌적한 도시환경 조성을 위해 2개조 4명으로 「도로생활민원 OK 기동처리반」을 구성하여 매일 수영로, 연산로 등 간선도로와 차량 및 주민통행이 많은 이면도로를 수시 순찰하면서 보도블럭 침하, 도로파손, 인도 경계석·측구뚜껑 등의 파손된 도로시설물을 신속하게 정비하고 노상적치물 및 노점상을 깨끗이 정비하여 안전사고를 예방하고 보행자와 차량통행에 불편이 없도록 도로기능을 회

복하는 등 시민들의 생활불편을 줄여 나가는데 행정력을 집중하고 있다.

2013년 한 해에도 노점상 및 노상적치물 정비 등 가로환경 정비에 최선을 다하여 부산이 깨끗하고 쾌적한, 아름답고 살기 좋은 문화관광 도시로서의 위상을 확립할 수 있는 여건을 마련하기 위해 노력하였다.

재래시장을 중심으로 자연스럽게 형성된 노점상과 노상적치물 등에 대하여 차량과 보행자의 통행권 확보를 위한 단속과 정비활동을 지속적으로 추진하였으며, 2013년도에 시행한 도로시설물 보수, 정비 등의 주요 실적은 다음과 같다.

### 노점상·노상적치물 정비실적

[단위 : 건]

계	정비실적	정 비 실 적		
		노 점 상	노상적치물	폭죽단속
11,159		6,869	2,482	1,808

### 도로시설물 정비실적

하수구 준설	도로보수	보도정비	경 계 석	블라드	측구뚜껑	생활민원
L = 9,655m W = 240,127kg	871.9㎡	463.7㎡	25	33	130	504

### 사설안내표지판, 불량전주 및 가공선 정비 실적

사설안내표지판 정비 실적			불량전주 및 가공선
허 가	원상회복	철 거	
19건	7건	-	10개소 150m

#### 나. 2014년 노점상·노상적치물 정비계획

우리구의 중심지인 광안리해수욕장 일원은 넓고 깨끗한 백사장과 광안대교, 친수 공간인 민락수변공원과 테마거리, 「바다·빛 미술관」개관 등으로 볼거리가 많으며, 또한 민락동에는 싱싱하고 맛 좋기로 유명한 횡집들이 밀집되어 있어 전국에서 연중 많은 국내·외 관광객들이 즐겨 찾고 있는 도심속 관광지로 각광을 받고 있다.

이에 우리구에서는 쾌적한 관광도시를 만들기 위하여 기초질서 확립에 중점을 두고 노점상과 노상적치물을 지속적으로 정비하여 도로기능 회복과 쾌적한 도시환경 조성에 힘쓰고 있다. 그리고 친수공간인 민락수변공원과 광안리해수욕장 등의 행락지 주변 업소와 더불어 친절하고 건전한 상거래와 행락질서 확립에도 최선을 다할 계획이다.

## 2. 광안리해수욕장운영

### 가. 운영 총평

#### (1) 광안리 피서객 10,003천명

주5일 근무에 따른 여가시간의 증가, KTX와 지하철 등 편리한 교통수단의 증가, 광안대교의 경관, 광안리해변 테마거리, 바다빛 미술관 개관 등 다변화한 문화컨텐츠 등으로 2013년 광안리해수욕장의 이용객은 10,003천명이 방문하여 전국 최고의 피서지로 각광을 받고 있다.

#### (2) 해수욕장 공영 운영 시스템 정착

탈의장·샤워장 운영과 파라솔 대여 등의 공영사업은 공익봉사단체가 참여하여 운영함으로써 부당요금, 불친절 등 해수욕장 운영 관련 각종 불편과 피해를 완전히 근절하였으며, 전국최초 무료 샤워장을 운영하여 질서 있고 바가지요금 없는 해수욕장으로서의 명성을 얻고 있다.

#### (3) 사질개선 및 편의시설 확충으로 서비스 향상

개장前 양질의 모래 500m<sup>3</sup>을 투입하고 사장 청소용 비치클리너로 모래속의 자갈 등 쓰레기 418톤 수거, 공영사업을 위한 파라솔 2,000여개와 개인파라솔 구간을 운영함으로써 서비스 향상에 기여하였고 민간사업자가 참여하여 82,000천원의 예산절감과, 공영시설의 디자인 개선을 추진하였으며 또한 공중화장실 청소 고정관리인 배치 및 편의용품 적기 보충 등을 통해 쾌적하고 깨끗한 해수욕장으로 자리 잡을 수 있는 여건을 마련하였다.

#### (4) 해변 녹지대 및 편의시설 확충

해수욕장 인근 도로변 조형화분 초화식재 등을 통해 쾌적하고 산뜻한 환경을 제공하였으며 해수욕장 목재계단 진입로 600m, 경사로(장애자용) 4개소 정비, 백사장 모바일 화장실 1식 설치 및 소규모 공연장 4개소 정비하여 피서객을 위한 편의시설과 문화공간도 확충하였다.

#### (5) 피서객 안전 대책

해수욕장을 찾은 피서객들의 안전을 위하여 해수욕장 책임보험(최고한도 5억원) 보상한도액 확대 가입하여 각종 공공시설물에 의한 안전사고 대비는 물론 여름경찰서와 119 수상구조대·해양경찰서의 긴밀한 협조로 피서객 안전관리를 위한 유관기관 협력 체계 구축, 해수욕객을 위한 인명구조선 확보, 망루대와 수영금지 부표설치 등으로 지난 1995년 분구 이후 19년 연속 무사고 기록을 경신하였다.

### (6) 다양한 문화 공연 유치로 피서문화 정착

야외갤러리, 아트존운영, 조개잡이 체험행사, 광대연극제, 차 없는 문화의 거리 등을 운영하여 50여종의 다양한 문화체육행사를 유치함으로써 광안리를 찾은 많은 피서객들에게 다양한 볼거리·즐길거리를 제공하였다.

## 나. 2013년 광안리해수욕장 운영

### (1) 운영총괄

2013년도 광안리해수욕장 운영은 안전사고 없는 해수욕장, 바가지요금 없는 질서가 자리 잡은 해수욕장, 다양한 문화행사 개최로 건전하고 안전한 피서지 문화가 정착된 해수욕장으로 거듭나는 계기가 되었으며 그 현황은 다음과 같다.

근무인원(명)					해수욕객 (천명)	인명피해 (명)			미아 발생 (명)	청소활동				자원봉사(명)		
소	행	경	소	해		계	익	부		청소	차	경운	수거	소계	봉사활동 (중·고생)	대학 일반
계	정	찰	방	경		사	상	인력	량	기	량					
6,046	594	936	2,730	1,786	10,003	443	-	443	67	2,621	810	410	224	3,560	2,860	700

### (2) 공공시설 운영

계	공공기관(4개소)				부 속 시 설 (6개소)						편의시설(26개소)					기타(34개소)		
	행정 봉사 실	여름 경찰 서	해양 경찰 서	119 수상 구조	청소 년상 담실	민원 안내 소	자원 봉사 요원 대기 실	형사 대기 실	학교 선도 요원 대기 실	환경 미화 원대 기실	샤워 탈의 장	탈 수 기	음 수 대	세 족 장	화 장 실	망 루 대	야외 무대	녹 지 대
70	1	1	1	1	1	1	1	1	1	5	5	4	7	5	9	1	24	

## 다. 광안리해수욕장 종합정비 계획

광안리해수욕장을 중심으로 하여 삼익비치호안도로, 광안리해변 테마거리, 민락수변 공원, 수영강변을 잇는 환상적인 산책공간인 “드림로드”를 조성, 또한 광안리 앞바다에 세계 최고의 경관 조명시설인 바다빛 미술관 개관으로 광안대교, 광안리해수욕장, 벅스코, APEC 테마공원 등을 연결하는 부산 동남해안 관광의 중심축으로 확실히 자리 잡고 있다.

관광체류형 해수욕장 조성을 위해 바가지요금 없는 탈의·샤워장의 공영사업뿐만 아

나라 클린업 타임제 운영, 편의시설물 확충 등으로 피서객들에게 편의를 제공하고 있으며, 아울러, 백사장 사질을 유지관리하기 위하여 매년 양질의 모래를 투입할 계획이다.

또한, 야외상설무대에 해변축제 등 각종 문화행사를 연중 개최하여 다양한 볼거리를 제공하고, 녹지대 조성 및 테마거리 시설물 확충 등으로 특색 있는 가로를 조성하여 낭만적이고 아름다운 해변로로 가꾸어 나갈 계획이다.

### 3. 민락수변공원 관리

#### 가. 민락수변공원

민락동 공유수면 매립사업은 부산광역시의 민자유치사업으로 주택지 조성면적은 176,183㎡(주택지 136,023㎡, 도로개설 25,360㎡, 환경사 친수호안 14,800㎡)이며 국내 최초로 조성된 환경사 친수호안시설은 도심에 위치한 조용하고 쾌적한 휴식공간으로 자리매김되어 부산은 물론 전국에서 매년 수많은 관광객이 즐겨 찾는 관광명소로 부상하고 있다.

친수공간 매립현황

구 분		면 적 (㎡)	비 고
계		176,183	
주택지	소 계	136,023	
	주 택 지	122,760	도로 L=2,552㎡, B=8~15m
	경 관 녹 지	6,084	
	주 차 장	5,679	2개소 223면
	공 원	1,500	
도 로 개 설		25,360	L=1,268m, B=20m
친 수 호 안		14,800	L=542.83m, B=15.4~34m

#### 나. 친수공간 관리

친수공간 편의시설 및 민락동 공유수면 매립지, 행정재산은 부산광역시 소유 재산이나 1998년 5~7월 중에 우리구에 관리권을 위임하여 현재에 이르고 있다.

또한 우리구에서는 민락동 친수공간을 효율적으로 관리하기 위하여 전담 요원과 공공근로인력, 기간제근로자 등을 상시 배치하여 행락질서계도와 시설물 관리에도 만전을 기하고 있으며 친수공간 내 편의시설 및 재산관리 이관현황은 다음과 같다.

## 재산관리 이관현황

일 자	재 산 종 별	내 용	비 고
'98. 5.27	잡 종 재 산	· 민락동 110-14번지외 18필지 · 민락동 110-27번지 지상건물 229.3m <sup>2</sup>	
'98. 6. 2	행 정 재 산	· 민락동 113번지 지선 일원 어항시설	
'98. 6. 3	행 정 재 산	· 민락동 110-19번지 경관녹지 6,084m <sup>2</sup> · 민락동 336-43번지외 3필지 어린이공원 1,500m <sup>2</sup> · 민락동 110-2번지외 4필지 민락공원내 토지 6,971m <sup>2</sup>	
'98. 7. 3	공공시설물	· 민락동 110-19번지일원 환경사 호안 14,800m <sup>2</sup>	
'98. 7. 7	공공시설물	· 민락동 110-1번지 일원 가로등 158본 배전함 7면	

## 친수공간내 편의시설 현황

구 분	시 설 명	단 위	수 량	비 고
경 관 녹 지	파 고 라	조	9	
	평 벤 치	개	101	
	환 경 장 치 물	개소	2	
	음 수 대	개소	2	
	가 로 등	개	15	
	조경용 등부표	개소	2	
	지 압 보 도	m	30.6	
	볼 라 드	개	80	
주 차 장	주 차 장 A	면	102	
	주 차 장 B	면	102	
총합관리동	연 면 적	m <sup>2</sup>	229.3	
	1층 매 점	m <sup>2</sup>	83.08	
	1층 공중화장실	m <sup>2</sup>	63.14	
	2층 관리사무실	m <sup>2</sup>	83.08	
친수호안	그늘막시설물	식	2	
	야 외 무 대	식	1	

## 다. 민락수변공원 관리계획

광안대교를 배경으로 바다를 마주하고 있는 민락수변공원은 수영구민뿐만 아니라 외부



관광객도 많이 찾는 관광명소로 방문객들이 쾌적하고 편안하게 휴식을 취할 수 있도록 시설물 관리에 많은 관심을 기울이고 있다. 공원 내 기본질서유지를 위해 각종 불법상행위 등에 대한 행락질서 계도활동을 전개하는 동시에 각종 인력을 활용, 수변공원 내 쓰레기 및 시설물유지관리 문제를 해소하고, 다양한 문화공연 기회 제공을 위한 야외무대 운영을 통해 누구나 즐겨 찾을 수 있는 공간을 조성하기 위해 노력할 것이다.

## 4. 광고물 관리

### 가. 옥외광고물 관리

「옥외광고물」이란 상시 또는 일정기간 계속하여 일반인에게 표시되어 일반인이 자유로이 통행할 수 있는 장소에서 볼 수 있는 광고물로서 가로형 간판 등 16종과 기타 유사한 것들이 있으며, 도시 생활환경을 형성하는 중요한 시각적 요소라 할 수 있다.

옥외광고물은 단순히 한 개인의 광고효과 차원을 넘어 주변경관 및 도시환경과 조화를 추구하는 공익성 측면에서 큰 역할을 하고 있어 올바른 옥외광고 문화 정착 및 개선을 위한 충분한 홍보, 불법광고물 정비와 단속에 역점을 두고 업무를 추진하고 있으며, 특히 현장행정 시행 및 각종 통계자료 분석이 가능한 U-옥외광고물 통합관리 시스템을 구축되어 광고물 유형별 불·적법 현황을 파악하고 불법광고물 발생의 원인 분석 및 정비대책 수립 기초 자료 마련에 노력하였을 뿐만 아니라 간결하면서도 개성 있는 좋은 간판을 설치한 업소를 총12회 선정하여 수영구보, 수영구 홈페이지에 게재하였으며 약7천만원의 예산을 투입하여 노후간판 70개를 교체 하는 등 구민이 공감하는 아름다운 간판문화 정착에 노력한 한해였다. 우리구의 옥외광고물 현황 및 2013년 옥외광고물 설치 현황은 다음과 같다.

#### □ 옥외광고물 현황

○ 옥외광고물 설치개소 및 수량 ▷ 20,520개소 43,056개(업소당 평균 2.1개)

동별 업소수	남천1동		남천2동		수영동		망미1동		망미2동		광안1동		광안2동		광안3동		광안4동		민락동	
	개 소	수 량	개 소	수 량	개 소	수 량	개 소	수 량	개 소	수 량	개 소	수 량	개 소	수 량	개 소	수 량	개 소	수 량	개 소	수 량
20,520	3,119	6,954	940	1,861	2,440	5,022	2,122	5,041	1,106	2,171	2,319	4,392	2,448	4,977	1,240	2,723	1,990	3,741	2,796	6,174
43,056																				

## 나. 2013년 옥외광고물 정비

### (1) 옥외광고물 정비

옥외광고물 시범구간을 선정하여 특성있는 아름다운 거리를 조성하고 신규발생 무허가미신고 광고물의 억제와 단속에 주력하고 광고물 전수조사 결과에 의거 불법광고물에 대한 시정명령 및 안내문을 발송하여 계도활동과 광고물 정비를 지속적으로 추진하였다.

#### 옥외광고물 정비방향

지역별	기 준	정 비 대 상 지 역 (거리)
즉 시 정 비 지 역	불법 광고물이 밀집되어 누구나 즉시 정비가 필요하다고 인정되는 지역 또는 거리	· 광안리해수욕장, 민락동 수변공원 일대 · 광안해변로 · 광남로(KBS~해수욕장입구~민락복개천) · 수영로 (대남로터리~수영교차로)
정 비 유 보 지 역	불법 광고물이 많아 즉시 정비가 필요하나 정비를 위한 준비 및 주민들의 쾌적한 생활 때문에 일시 유예가 요구되는 지역 또는 거리	· 일반 주거지역, 이면도로 · 연산로(수영교차로~연제구경계) · 즉시 정비지역을 제외한 전 지역, 거리
일 반 관 리 지 역	불법 광고물이 없어 통상적 관리만으로 충분한 지역 또는 거리	· 해당없음

### (2) 옥외광고물 정비실적

효율적인 불법광고물 정비를 위하여 관내 쏘옥외광고물에 대한 전수조사를 실시하여 불법고정 광고물 1,107건, 현수막·벽보 등 불법유동 광고물은 499,495건을 정비하였다. 아울러 불법광고물 설치를 원천적으로 억제하기 위해 광안해변로 등 22개구간 총1,612개(2106.53㎡)의 공공시설물(가로등, 전주 등)에 불법광고물 부착시트를 설치하였으며 불법 전단지를 구청으로 가져오면 수거량에 상당하는 보상을 현금으로 지급하는 불법전단지 수거보상사업을 실시하였다. 2013년 실적은 다음과 같다.

#### 불법광고물 정비현황

[단위 : 건]

고정광고물	계	가로간판	세로간판	돌출간판	지주간판	기 타
	1,107	484	2	566	36	19

유동광고물	계	현 수 막	벽보·전단	기타(입간판류)
	499,495	9,828	488,415	1,252

### 불법전단지 수거 보상사업

[단위 : kg,매/ 천원]

참여인원	수 거 내 용		보상금액	비 고
	벽보, 전단지	명함형전단지		
256명	1,200	1,695,427	10,575	

그리고 옥외광고물에 대한 올바른 이해와 공익적 측면을 충분히 홍보하여 아름답고 질서 있는 광고물을 설치하도록 주민의식 변화 전개 등 선진 옥외광고 문화를 정착시켜 나가기위해 2012년부터 「노후·미관저해간판 교체사업」을 시행하고 있다. 이 사업은 시(市) 가이드라인에 맞추어 제작 승인을 받아 간판을 설치한 업소에게 총 간판제작비의 70%(업소당 최대 200만원 이내, 간판 1개당 100만원 이내)를 지원한다는 내용으로 2014년에도 추진계획이며, 2013년 사업실적은 아래와 같다.

### 노후·미관저해간판 교체 현황

[단위 : 건]

업소수/간판수	업 소 수	간판(총계)	가로간판	돌출간판
		41	70	46

[단위 : 천원]

사업비	총사업비	지 원 금	자 부 담
		113,129	69,338

[단위 : 개]

동별교체현황	남천동	광안동	수영동	망미동	민락동
		19	27	7	11

### (3) 옥외광고업 종사자 관리

우리구에서는 현재 68개소의 옥외광고업소가 등록되어 있는데 현장위주의 지도·단속 활동을 통해 불법광고물 발생을 근본적으로 차단하여 건전한 옥외광고 문화를 확립하고자 옥외 광고업소에 대한 지도 점검을 실시하였고, 또한 2013년 10월에 옥외광고업 종사자에 대한 교육을 실시하여 무단폐업 또는 이전 등으로 인한 변동사항 등을 기록 유지하는 등 68개 광고업소의 유지 관리에 만전을 기하였다.

### 다. 옥외광고물 정비계획

도시의 미관은 건물이 좌우하고 건물의 아름다움은 간판이 좌우한다. 옥외광고물에 대한 올바른 이해와 공익적 측면을 충분히 홍보하여 아름답고 질서있는 광고물을 설치하도록 주민의식 변화 전개 등 선진 옥외광고 문화를 정착시켜 나가고자 한다.

