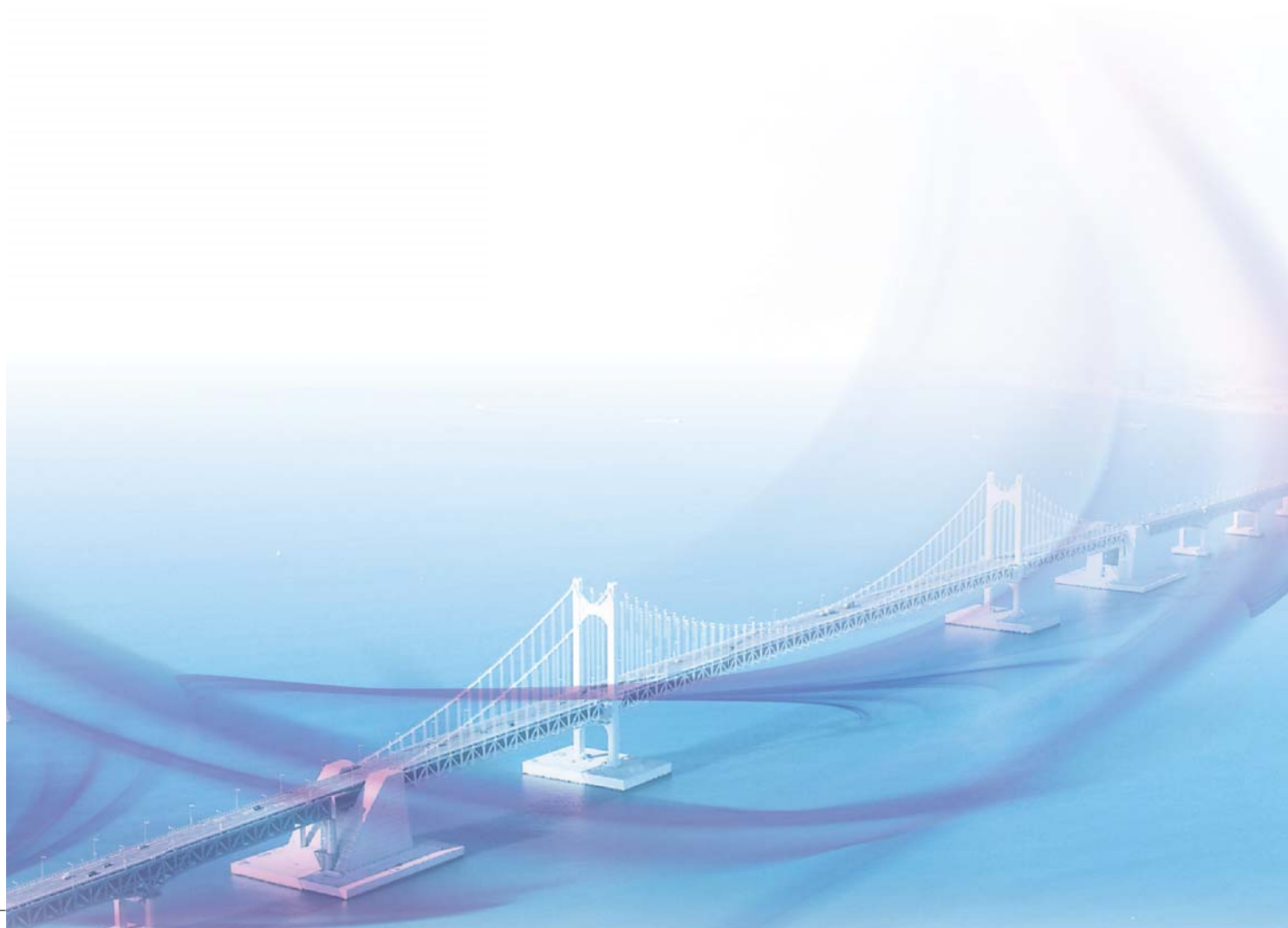


## 제5장 보건소 소관





## 제 5 장

## 보건소 소관

## 1. 보건행정

## 가. 연 혁

- 1974. 7. 5 부산진구 대연보건소로 발족
- 1975. 10. 1 부산직할시 직제개편에 따라 남구보건소로 승격
- 1982. 3. 25 현재 위치로 신축 이전
- 1988. 5. 1 부산직할시 자치구 설치로 남구청 사업소인 남구 보건소로 편입
- 1993. 1. 15 남구보건소 기구 확장(규칙 261호 1과 4계)
- 1993. 9. 8 남구보건소 증축(광안1동 661-1 지하1층, 지상3층)
- 1995. 3. 1 분구로 인한 수영구보건소 신설(법률 제4802호)
- 2004. 7. 20 보건소 청사 증축 및 개보수 공사 완공
- 2011. 7. 4 보건소 신축으로 임시청사 이전(구 공무원 교육원)
- 2013. 4. 19 보건소 신축건물 준공 및 건강증진센터 개소(예정)

## 나. 설치규모(보건소 및 건강증진센터 신축)

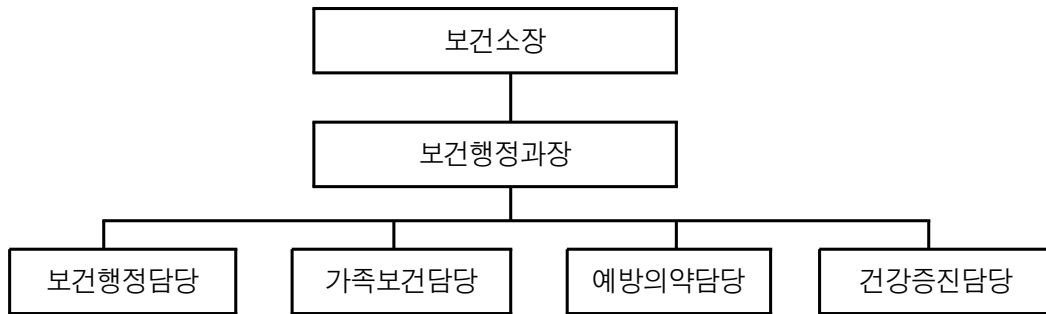
- 위 치 : 부산광역시 수영구 수영로 637-5(광안동 661-1)
- 건물규모 : 연면적 3,444.52m<sup>2</sup> (대지면적 : 1,553m<sup>2</sup>)
  - ▷ 본관 : 지하1층 ~ 지상6층, 2,968.02m<sup>2</sup>
  - ▷ 별관 : 지상1층 ~ 지상3층, 476.5 m<sup>2</sup>
- 층별현황

| 구 분 | 본 관                           | 별 관                   |
|-----|-------------------------------|-----------------------|
| 지 하 | 문서고, 저온창고, 발전기실, 전기실          |                       |
| 1 층 | 주차장(35대), 물리치료실               | 방역대기실, 방역창고, 당직실, 전산실 |
| 2 층 | 민원실, 진료실, 검사실, 영양플러스실         | 예방접종실, 모자보건실          |
| 3 층 | 영상의학실, 결핵관리실, 구강보건실, 대·소회의실   | 방문보건실, 치매상담실          |
| 4 층 | 체력단련실, 체력측정실, 통합건강증진실         |                       |
| 5 층 | 영양실습실, G/X룸, 정신건강증진센터, 금연클리닉실 |                       |
| 6 층 | 보건행정과, 소장실                    |                       |

다. 인 력

| 구분 | 계  | 4급 | 5급 | 6급 | 7급 | 8급 | 9급 | 계약직 | 기능직 | 의사 |
|----|----|----|----|----|----|----|----|-----|-----|----|
| 정원 | 35 | 1  | 1  | 4  | 12 | 9  | 0  | 0   | 5   | 2  |
| 현원 | 35 | 1  | 2  | 8  | 11 | 3  | 1  | 1   | 7   | 1  |

라. 기 구 표



마. 보건 민원 처리

친절하고 신속·정확한 업무처리를 통해 민원 만족도를 높이고자 최선을 다하고 있으며, 각종 제증명 발급, 허가·신고, 병리검사에 대한 추진실적은 다음과 같다.

민원 처리 실적

[단위 : 건]

| 구분<br>연도 | 계      | 건강진단<br>결과서 | 진 단 서<br>발 급 | 운전면허<br>적성검사 | 허가신고<br>처 리 | 일반검사<br>업 무 |
|----------|--------|-------------|--------------|--------------|-------------|-------------|
| 2012     | 63,445 | 12,279      | 1,557        | 110          | 432         | 49,067      |

바. 특수시책

(1) 치매 인지재활 프로그램 운영

급속한 노인인구 증가로 고령화 사회로 진입하는 이때 치매환자의 진행속도 완화와 2차적인 질병을 예방하고자 인지재활 프로그램을 운영하고, 대상자의 인지기능 유지 및 향상으로 스스로의 건강생활 실천 의지를 고취시켜 노년기 삶의 질 향상 유도하고자 하는데 목적이 있으며, 프로그램 운영실적은 다음과 같다.

## 치매 프로그램 운영실적

[단위 : 회, 명]

| 연도 \ 구분 | 프로그램<br>(3기로 운영) | 치매교육 | 비고 |
|---------|------------------|------|----|
| 2012    | 14               | 175  |    |

## (2) 65세 이상 무료 독감 예방접종

2012년 10월부터 12월까지 면역성이 떨어지는 관내 65세 이상 어르신 등 우선 접종자 15,685명에게 독감 예방접종을 무료로 실시하여 건강한 겨울나기를 지원하였다.

## 2. 환자진료

## 가. 일반환자 진료

보건소 기능 확대에 이용 주민이 급격히 증가하고 있으며, 의료수준 개선으로 예방과 치료를 통한 적극적인 보건 의료서비스를 제공하고, 주민의 건강증진을 위한 중추적 역할을 수행하고자 노력하고 있으며, 성인병, 노인성질환 및 만성퇴행성질환과 같은 생활 여건 변화에 따른 질병양상 변화에 능동적으로 대처하고자 노력하고 있으며, 2012년도 진료실적은 다음과 같다.

## 환자 진료 실적

[단위 : 건]

| 연도 \ 구분 | 계      | 의료보호환자 | 의료보험환자 | 일반환자진료 |
|---------|--------|--------|--------|--------|
| 2012    | 20,374 | 2,890  | 17,439 | 45     |

## 나. 한센병 관리

한센병의 확산방지와 유병률 감소 및 한센장애 사전예방을 위해 한센병환자를 조기 발견·치료하고 무의탁 노인 및 한센장애 환자를 보호시설에 보호·관리함으로써 국민 보건 향상에 기여하고 있으며, 관내 등록 한센병환자 1명(여1)에 대하여는 한센병관리 협회 부산시지부 등 유관기관과의 긴밀한 협조하에 관리에 만전을 기하고 있다.

### 3. 가족보건사업

가족보건사업은 임신 및 출산지원, 임산부 및 영·유아 건강관리, 모유수유율 제고, 난임부부시술비 지원사업, 산모신생아도우미지원사업, 영양플러스사업, 생애 주기별 건강진단 사업 등을 통하여 저출산 시대의 문제점을 극복하고 가정의 건강과 안녕 및 인구의 자질향상을 도모하고 있을 뿐만 아니라 영·유아에서 노인에 이르기까지 전 연령을 포괄하는 보건의료서비스를 제공하고자 노력하고 있다.

또한 치매관리사업 및 방문건강관리사업의 활성화를 통하여 독거노인, 거동불편자, 저소득 주민등 상대적 의료취약계층에게 의료서비스를 제공함으로써 사회적 정책과제 해결과 국가 차원에서 가족복지 증진을 도모하는 방향으로 사업 영역이 확대되고 있다.

#### 가. 모자보건 사업

우리나라 모성의 생명과 건강을 보호하고 자녀의 건강한 출산 및 성장발육을 도모하여 국민의 기초적 건강을 확보하고자 임산부 산전·후 관리, 영·유아 예방접종, 신생아에 대한 선천성 대사이상 검사실시, 미숙아 및 선천성이상아 등록관리 및 의료비 지원, 청각선별검사, 모유 수유 향상을 위한 교육, 홍보를 체계적으로 실시하여 생애 주기별 평생 건강관리체계 확립에 주력하고 있으며 그 실적은 다음과 같다.

임산부·영유아 관리 및 모자보건교실 운영

[단위 : 명]

| 연도   | 구분 | 계       | 임산부   | 영유아   | 선천성 대사 이상검사 | 영유아 무료 예방접종 | 모자보건 교육 |
|------|----|---------|-------|-------|-------------|-------------|---------|
|      |    |         | 등록    | 등록    |             |             |         |
| 2012 |    | 190,027 | 1,235 | 1,022 | 1,391       | 185,854     | 525     |

#### 나. 영·유아 성장발달 스크리닝

영·유아는 신체적 변화와 발달이 일생 중 가장 빠르고 주변환경에 적응하고 대처할 수 있는 능력이 발달하는 중요한 시기이므로 0~18개월의 영·유아를 대상으로 성장발달 스크리닝 및 부모교육을 통하여 실질적인 유아의 잠재력을 향상시키고 성장발달 지연 및 장애를 조기에 발견하여 적절한 사후관리를 제공하므로, 균형된 성장을 도모하여 장애를 가진 영·유아 자신, 가족 및 나아가 사회의 고통과 부담을 줄임으로써 보다 나은 삶의 질을 제공하고 있다.

#### 다. 영양플러스 사업

영양플러스 사업은 생리적인 요인과 환경여건 등으로 인하여 상대적으로 영양상태가 취약한 대상에게 불량한 영양섭취 상태의 개선을 위해 영양교육을 실시하고, 영양불량 문제의 해소를 돕기 위한 특정식품을 일정 기간동안 지원하여 임산부와 영·유아의 건강증진을 도모하고 있다. 그 실적은 다음과 같다.

##### 영양플러스 사업 운영

| 구 분 | 영양교육         | 영양평가 | 보충식품 지원      | 가정방문  |
|-----|--------------|------|--------------|-------|
| 실 적 | 106회 / 1,793 | 970회 | 23회 / 3,006명 | 268가구 |

#### 라. 난임부부 및 산모·신생아 도우미 지원사업

출산장려 정책의 일환으로 시험관아기 시술 등 특정 불임치료를 요하는 일정 소득계층 이하의 난임부부에게 시술비 일부를 지원하여 경제적 부담을 경감시킴으로써 임신과 출산의 사회·의료적 장애를 제거하고 난임부부가 자녀와 함께하는 행복한 가정을 만들어 나갈 수 있도록 사업을 추진하고 있다. 또한, 저소득 출산 가정에 산모·신생아도우미를 파견하여 가정방문 서비스를 제공함으로써 산모 및 신생아 건강관리 및 출산가정의 경제적 부담완화, 사회적 일자리 창출에 기여하고 있으며 그 실적은 다음의 표와 같다.

##### 난임부부 및 산모·신생아 도우미 지원사업 추진실적

[단위 : 명]

| 구 분                       | 실 적 |
|---------------------------|-----|
| 난 임 부 부 지 원 사 업           | 213 |
| 산 모 · 신 생 아 도 우 미 지 원 사 업 | 173 |

#### 마. 방문건강관리사업

지역 주민의 가정 또는 시설을 직접 방문하거나 보건소 및 지역사회 체반 시설 등을 이용하여 가족 및 가구원의 건강문제를 조기에 발견하고 건강증진, 질병예방 및 만성질환자 관리를 위하여 적합한 보건의료서비스를 직접 제공하거나 의뢰·연계를 통해 간접 제공함으로써 건강에 대한 자가 관리능력을 개선하여 지역주민의 건강수준을 향상시키고자 추진하는 사업으로 실적은 다음과 같다.

방문건강관리 서비스 제공 실적

[단위 : 명]

| 계       | 각종<br>검사 | 건강<br>생활<br>실천<br>교육 | 65세<br>이상<br>노인<br>관리 | 모성및<br>영유아<br>관리 | 취약<br>가구<br>관리 | 가정폭력<br>및고위험<br>가구관리 | 고혈압<br>환자<br>관리 | 당뇨병<br>환자<br>관리 | 관절염<br>환자<br>관리 | 뇌졸중<br>환자<br>관리 | 치매<br>환자<br>관리 | 암<br>환자<br>관리 | 와상<br>환자및<br>장애인<br>관리 |
|---------|----------|----------------------|-----------------------|------------------|----------------|----------------------|-----------------|-----------------|-----------------|-----------------|----------------|---------------|------------------------|
| 120,153 | 24,959   | 47,597               | 18,825                | 201              | 3,884          | 11                   | 13,771          | 5,545           | 1,601           | 230             | 448            | 2,049         | 1,032                  |

방문건강관리 추진실적

| 구 분            | 추진 실적          | 비 고                   |
|----------------|----------------|-----------------------|
| 건강 기초 조사       | 1,281세대 1,375명 | 전체 취약가구의 6%           |
| 방문 등록 관리       | 3,890세대 4,511명 | 관내 10개동               |
| 대상자 가정 방문      | 23,930회        | 간호사 9, 물리치료사 1, 영양사 1 |
| 사례 관리 집담회      | 12회            | 대상자 서비스 질관리           |
| 보건소 내 연계       | 1,262          | 보건소 타부서 의뢰            |
| 허약 노인 건강 관리    | 1,566회         | 방문, 경로당, 보건소프로그램      |
| 의료기관, 행정/복지 지원 | 2,150회         | 병의원, 이미용, 가사, 반찬 등    |

바. 무료 순회진료

상병구조가 감염성 질환에서 암, 당뇨병, 고혈압 등 비전염성 만성퇴행성질환 중심으로 변화됨에 따라 이를 해결할 수 있는 질 높은 의료서비스가 요구되고 있으며, 국민들의 높은 흡연·음주율, 운동부족, 불균형적 식생활, 산업재해, 교통사고 등 주변환경 변화로 인한 다양한 경우의 환자발생으로 주민들의 보건복지욕구가 증가함으로 이에 따른 포괄적이고 능동적인 의료행정을 강화하기 위해서 사회복지시설 이동과 경로당을 대상으로 순회 진료를 실시하였다.

무료 순회 진료 실적

[2012. 12. 31 현재]

| 내용 \ 시설명 | 사회복지시설                          | 경로당   |
|----------|---------------------------------|---|
| 대상       | 1 개소                            | 52 개소   |
| 실적       | 진료 67명, 투약 67일<br>보건교육 및 상담 67건 | 진료 470명, 투약 3,297일<br>기초건강측정(혈압, 당뇨) 395건<br>보건교육 및 상담 470건 |



## 사. 국가암 관리사업

의료급여수급자 및 저소득층 주민들의 암 발생률과 사망률을 낮추기 위해 5대암 - 위암, 대장암, 간암, 유방암, 자궁경부암에 대한 조기 검진을 실시하고 있으며 국가 암 조기 검진을 통해서 발견된 암 환자 그리고 수급자 및 저소득층 폐암환자들에게는 최대 3년까지 암 의료비의 일부를 지원해 주고 있다. 또한, 방문건강 관리팀에서는 진행 중인 암 환자나 말기암 환자, 이차 암 발병 위험이 있는 재가암 환자에게 방문건강관리 및 건강교실, 사별환자 가족모임 등을 하고 있다.

### 암 조기검진 사업 실적

[단위 : 명]

| 구분   | 총 계    |      | 위 암    |      | 유방암   |      | 간 암 |      | 대장암   |      | 자궁경부암 |      |
|------|--------|------|--------|------|-------|------|-----|------|-------|------|-------|------|
|      | 실적     | 암확진자 | 실적     | 암확진자 | 실적    | 암확진자 | 실적  | 암확진자 | 실적    | 암확진자 | 실적    | 암확진자 |
| 합계   | 31,797 | 274  | 10,432 | 113  | 6,295 | 54   | 935 | 34   | 7,510 | 60   | 6,625 | 13   |
| 의료급여 | 2,018  | 128  | 601    | 35   | 412   | 24   | 110 | 29   | 525   | 35   | 370   | 5    |
| 건강보험 | 29,779 | 146  | 9,831  | 78   | 5,883 | 30   | 825 | 5    | 6,985 | 25   | 6,255 | 8    |

### 국가 암환자 의료비지원 사업 실적

[단위 : 건, 원]

| 구 분  | 의료보장 | 실 인 원 | 지 원 액       |
|------|------|-------|-------------|
| 합 계  |      | 336   | 213,144,000 |
| 건강보험 | -    | 152   | 65,658,460  |
| 의료급여 | -    | 125   | 72,073,910  |
| 폐암환자 | 건강보험 | 27    | 27,000,000  |
|      | 의료급여 | 16    | 16,000,000  |
| 소아암  | 건강보험 | 11    | 29,653,810  |
|      | 의료급여 | 5     | 2,757,820   |

### 재가 암환자 관리사업 실적

[단위 : 명, 건]

| 재가 암환자 등록 관리 현황 |       |       |       |       |       |       |       |         |       | 재가암환자 서비스 내용 |            |       |    |
|-----------------|-------|-------|-------|-------|-------|-------|-------|---------|-------|--------------|------------|-------|----|
| 합계              |       | 신규관리군 |       | 집중관리군 |       | 정기관리군 |       | 자기역량지원군 |       | 정서적 지지       | 재가암 건강관리교육 | 물품 제공 | 연계 |
| 등록 수            | 방문 건수 | 등록 수  | 방문 건수 | 등록 수  | 방문 건수 | 등록 수  | 방문 건수 | 등록 수    | 방문 건수 |              |            |       |    |
| 289             | 1,801 | 1     | 55    | 0     | 329   | 266   | 1,368 | 22      | 49    | 2,064        | 61         | 838   | 2  |

#### 아. 정신보건사업

현대사회의 급격한 변화에 따른 정신질환자 및 자살자의 증가로 정신보건 및 자살 예방사업의 필요성이 증대됨에 따라 지역사회 내에서 보건소를 중심으로 한 정신보건 관련 자원의 효율적인 연계체계 및 인프라 구축으로 지역사회 정신보건의 향상을 도모하고 있다.

##### (1) 정신보건의료기관 현황

정신질환자의 조기발견, 등록 및 의뢰 체계를 운영하기 위한 관내 정신보건 의료기관 현황은 병원 2개소, 의원 5개소이며, 정신보건사업을 원활히 추진코자 인근 정신의료기관과 긴밀한 협조체계를 구축하고 있다.

##### (2) 정신보건사업 추진 실적

정신질환자의 사례관리 및 재활서비스 제공, 지역사회 주민을 위한 정신건강증진·교육을 실시함으로써 더불어 살아가는 지역사회 공동체 구축을 위한 정신보건 사업실적은 다음과 같다.

#### 정신보건사업 실적

| 구분 \ 연도 | 등록·관리 | 사례관리 | 정신건강상담 | 보건교육    | 홍보  |
|---------|-------|------|--------|---------|-----|
| 2012    | 32명   | 205회 | 113명   | 8회/179명 | 10회 |

### 자. 치매상담센터 운영

현재 65세 노인인구의 약 8.3%가 치매환자로 추정되고 있어 심각한 사회문제로 대두됨에 따라 보건소내 「치매상담센터」를 운영하여 치매환자를 조기 발견 및 등록관리, 지역주민과 치매노인 가족에게 간호요령, 가족역할분담 지도, 병의원 이용안내 등의 적절한 정보를 제공함으로써 노인건강증진을 도모하였고, 아울러 주민 1,398명에 대해 치매선별검사를 실시하고 95명에 대해서는 치매 정밀검사를 실시하여 지역주민의 건강증진을 도모하고 있다.

### 차. 치매예방관리사업

치매의 위험이 높은 60세 이상 노인을 대상으로 보건소에서 치매선별검사를 실시하고 거점병원에 진단·감별검사를 의뢰하여 치매환자를 조기에 발견·관리하고 있으며, 치매진단을 받은 어르신은 치매약제비를 지원하여 치매노인 및 그 가족들의 경제적 부담을 완화하고 삶의 질을 향상시키기 있으며, 사업실적은 다음과 같다.

치매예방관리 사업실적

| 구 분<br>연 도 | 등록<br>관리 | 치매선별<br>검사 | 치매진단<br>(감별)검진 | 치매치료<br>관리비 지원 | 보건교육 | 홍 보 |
|------------|----------|------------|----------------|----------------|------|-----|
| 2012       | 448명     | 1,398명     | 95건            | 345명           | 5회   | 5회  |

## 4. 감염병 예방사업

최근 기상이변으로 급성감염병 발생이 증가함에 따라 예방접종을 통한 인공면역 향상, 방역소독 강화 등 감염병 예방사업의 중요성이 그 어느 때 보다 강조되고 있다. 이에 따라 감염병 조기발견을 위한 질병관리체계 구축으로 질병정보 모니터 운영의 활성화, 질병유행 예측조사, 신종질환 역학조사 및 관리능력을 강화하고 있다.

### 가. 예방접종 사업

감염병 예방의 가장 효과적인 방법인 예방접종은 적기에 접종이 이루어 질 수 있도록 대상자 파악, 접종 수준, 실시기준과 방법을 숙지하여 계획을 수립하고, 각종 감염병 예방에 철저한 노

력을 기울이고 있으며, 2009년부터 영유아 대상 국가필수예방접종지원사업에 참여하는 위탁 의료기관 이용 시에도 접종비를 지원하고 있다. 2012년부터는 지원비가 더욱 확대되어 접근성이 좋은 민간의료기관을 이용하는 빈도가 대폭 증가하였으며 보호자의 양육부담을 경감하고, 접종률을 향상하여 예방접종 대상 감염병 퇴치 기반을 공고히 하는데 일조하고 있다.

**예방접종 실적(위탁기관의 영유아 접종 실적 포함)**

[단위 : 명]

| 구분<br>연도 | 계       | BCG   | 일본<br>뇌염 | B형<br>간염 | 장티<br>푸스 | 수두    | 소아<br>마비 | 디피티<br>(DPT) | DTap<br>-<br>IPV | Td·<br>Tdap | MMR   | 독감     | Hib<br>등<br>기타 |
|----------|---------|-------|----------|----------|----------|-------|----------|--------------|------------------|-------------|-------|--------|----------------|
| 2012     | 185,854 | 2,915 | 5,683    | 10,433   | 545      | 2,074 | 3,043    | 4,561        | 5,121            | 1,498       | 3,346 | 63,042 | 83,593         |

**나. 보균자 색출 및 어패류·수족관수 검사**

감염 가능성과 전파 가능성을 가진 취약지 종사자인 식품위생 접객업소 종사자, 집단급식소 종사자, 과거 2년간의 발생환자 또는 보균자 및 보건소장이 지정하는 취약 주민에 대해 수인성 감염병인 장티푸스 보균자 색출을 위한 채변검사를 실시하여 감염병 발생 예방에 최선을 다해 왔으며, 관내 광안리 해수욕장 주변 어패류·수족관수에 대하여 정기적 검사를 실시하여 감염병 예방에 적극 노력하였으며, 그 실적은 다음과 같다.

**보균자 색출 및 어패류·수족관수 검사 실적**

[단위 : 명, 건]

| 구분<br>연도 | 채 변 검 사<br>(1군전염병) | 수족관수·어패류 검사 |      |     |       |
|----------|--------------------|-------------|------|-----|-------|
|          |                    | 계           | 수족관수 | 어패류 | 환경가검물 |
| 2012     | 11,068             | 563         | 57   | 329 | 177   |

**다. 방역소독**

성충방역에서 유충방제 중심으로 방향을 전환하여 각 동별 순회 방역소독과 주민자율방역단 자율소독을 탄력적으로 운영하여 감염병 발생을 사전 예방하고, 특히 감염병 발생이 예상되는 취약지인 남천·민락 회 센터, 민락 매립지, 수변공원, 수영강변, 공동화장실, 쓰레기 하치장, 하수구 등과 광안리해수욕장, 집단생활시설에 정기순회 중점소독을 실시하여 쾌적하고 건강한 생활환경 조성에 이바지하고 있다.

## 방역소독 실적

[단위 : 회]

| 구분<br>연도 | 계     | 차량동력분무 | 휴대용동력분무 | 연막소독 | 옥외살균 | 정화조   |
|----------|-------|--------|---------|------|------|-------|
| 2012     | 7,815 | 101    | 5,095   | 32   | 137  | 2,450 |

## 라. 결핵관리

우리나라 결핵발생률은 97명/10<sup>5</sup>, 사망률5.4명/10<sup>5</sup>으로 일본의 4배 이상에 달하며 OECD국가 중 1위를 차지하고 있으며, 최근 20~30대 생산 연령층에서 발병이 증가하는 추세이다. 결핵은 일단 발병하면 최소 6개월 이상 지속적으로 중단 없이 치료를 계속해야 하므로, 보건소에서는 무료로 결핵예방과 환자치료사업을 추진하고 있다.

따라서 접종 효과가 높은 미취학 아동 등 저 연령층 대상 B.C.G 접종사업을 강화하고, 환자 발견 및 등록·관리, 민간 병·의원 치료 결핵환자의 철저한 추서관리, 접촉자 검진 및 상담·보건교육 등 결핵관리사업의 지속적 추진으로 결핵환자 감염 및 발병률을 낮추기 위해 노력하고 있다.

## 결핵관리 실적

[단위 : 명]

| 구분<br>연도 | 계      | BCG접종 | 객담검사 | X선검사<br>(보건소내소) | 이동검진  | 환자등록 |
|----------|--------|-------|------|-----------------|-------|------|
| 2012     | 22,581 | 2,915 | 676  | 13,156          | 5,779 | 55   |

## 마. 희귀·난치성질환자 의료비지원사업

진단과 치료가 어려울 뿐만 아니라 지속적인 치료를 받아야 하는 저소득층 희귀·난치성질환 134종 및 동 질환의 합병증에 대한 본인부담 의료비를 지원하여 환자와 그 가족의 사회·경제적 심리적 안정을 도모하였고 등록현황은 다음과 같다.

## 희귀·난치성질환자 의료비지원사업 등록현황

[단위 : 명]

| 구분<br>연도                           | 총계  | 의료비 | 만성신부전<br>복막투석비 | 보장구<br>구입비 | 간병비 | 호흡보조기 또는<br>산소호흡기 대여료 |
|------------------------------------|-----|-----|----------------|------------|-----|-----------------------|
| 2012                               | 158 | 143 | 7              | 0          | 3   | 5                     |
| * 지원건수 : 10,885건, 지원금액 : 288,829천원 |     |     |                |            |     |                       |

### 바. 후천성면역결핍증(AIDS) 관리

에이즈 감염자의 조기 발견을 위해 성병 검진 대상자 등에 대한 정기검진을 지속적으로 실시하는 한편, 발견된 감염자에 대하여는 철저한 보건교육 및 건강관리 실시로 감염자 관리에 만전을 기하고 구민 홍보도 강화하고 있다. 특히, AIDS 사전예방에 주력 보건교육, 캠페인 등 각종 홍보매체와 책자, 홍보물배부를 통한 교육·홍보를 지속적으로 실시하고 있다.

AIDS 혈청검사 실적

[단위 : 명]

| 구분<br>연도 | 계   | 유형업소<br>종사자 | 본인희망 | 임산부 | 결핵환자 |
|----------|-----|-------------|------|-----|------|
| 2012     | 943 | 274         | 403  | 245 | 21   |

### 사. 성매개감염병관리

성병감염 우려자에 대한 체계적인 관리와 정기검진으로 성병환자 발생예방과 성병환자들에 대한 치료를 강화하여 개인의 건강은 물론 타인에게 전파를 미연에 방지하고, 환자의 조기발견 및 적기 치료로 성병 감염율을 저하시키고, 성병감염자에 대해서는 치료를 철저히 하며 성병예방 홍보를 적극 전개하여 성병예방사업을 개선해 나가고 있다.

그리고 성병을 포함한 각종 감염병에 감염되어 그 질병을 다른 사람에게 매개할 우려가 비교적 많은 직종에 종사하는 자는 보건교육을 통하여 예방에 관한 지식 보급으로 감염자가 치료를 기피하지 않도록 하는 등 구민건강 향상에 기여하고 있으며, 실적은 다음과 같다.

성매개감염병 관리 실적

[단위 : 건]

| 구분<br>연도 | 검진<br>건수 | 검진 결과 |      | 성병 감염 내용 |    |    |       |
|----------|----------|-------|------|----------|----|----|-------|
|          |          | 정상    | 유소견자 | 계        | 매독 | 임질 | 클라미디아 |
| 2012     | 1,629    | 1,628 | 1    | 1        | 1  | .  | .     |

## 5. 의·약무 관리

국민보건의 저해 요인인 무면허 진료, 진료항목 외 진료, 면허대여 행위 및 부정·불량 의약품 등의 유통근절과 마약류 오·남용을 예방하기 위한 계몽활동과 지도·단속을 병행 실시하여 국민보건수준 향상에 기여하고자 한다.

### 가. 의약업소 현황

우리 구는 종합병원 2개소, 병원 17개소, 의원급 의료기관 249개소가 분포되어 있고, 약업소는 약국 86개소와 의약품도매상 12개소이며, 현황은 다음의 표와 같다.

의료업소 현황

[단위 : 개소]

| 구분<br>연도 | 계   | 종합<br>병원 | 병원 | 의원  | 치과<br>의원 | 한의원 | 부속<br>의원 | 조산원 | 치과<br>기공소 | 안마<br>시술소 | 안경<br>업소 |
|----------|-----|----------|----|-----|----------|-----|----------|-----|-----------|-----------|----------|
| 2012     | 321 | 2        | 17 | 105 | 70       | 74  | -        | -   | 21        | 2         | 30       |

약업소 현황

[단위 : 개소]

| 구분<br>연도 | 계   | 약국 | 한약업사 | 도매업 | 의료기기판매업 |
|----------|-----|----|------|-----|---------|
| 2012     | 243 | 86 | -    | 12  | 145     |

### 나. 의·약무 지도 단속

건전한 의료풍토 조성을 위해 의료기관 및 약업소의 부정 의료행위 및 무자격자의 의료행위 등을 근절하도록 전업소를 대상으로 1년에 상·하반기로 나누어 지도단속을 실시, 각종 불법행위를 미연에 방지하여 구민 보건향상에 기여하고 있으며 그 실적은 다음과 같다.

의·약업소 지도단속 실적

[단위 : 개소]

| 구분<br>연도 | 지도단속 | 행정처분 | 조치사항 |      |      |            |     |     |
|----------|------|------|------|------|------|------------|-----|-----|
|          |      |      | 취소   | 업무정지 | 자격정지 | 경고 및<br>시정 | 과태료 | 과징금 |
| 2012     | 269  | 20   | 0    | 5    | 2    | 4          | 3   | 6   |

### 다. 마약류 오·남용 예방 홍보

우리나라는 세계에서 “마약류의 안전지대”라고 일컬어질 정도로 마약류 문제는 별로 일어나지 않았다. 그러나 최근 들어 마약류 사범이 급증하고 있을 뿐만 아니라, 사용계층도 일부 유흥업소 종사자에 한정되던 것이 이제는 회사원, 농어민, 가정주부와 심지어는 학생들에게까지 확산되어 각종 사회문제를 야기하고 있다.

우리 구에서는 마약류 사범 단속 시 단속공무원이 부산지방검찰청과의 긴밀한 협조하에 합동단속을 실시하고 있으며 전 구민에게 마약류 오·남용 예방에 대한 캠페인 및 교육을 적극 전개하여 밝고 건전한 가정과 사회를 이루도록 최선의 노력을 기울이고 있다.

마약물 오·남용 예방 홍보 실적

| 연도   | 캠페인 |     | 유인물배부 | 마약류취급자교육 |     |
|------|-----|-----|-------|----------|-----|
|      | 회 수 | 인 원 |       | 회 수      | 인 원 |
| 2012 | 2   | 150 | -     | 3        | 48  |

## 6. 건강증진사업

국민들이 건강에 대한 가치와 책임의식을 가질 수 있도록 올바른 지식을 보급하고 스스로 건강생활을 실천할 수 있는 여건을 조성함으로써 국민건강을 증진시키고자 한다.

### 가. 건강생활실천사업

예방중심의 포괄적인 국가 건강관리사업을 통한 국민의 건강수준을 향상시키고 지역자원을 활용하여 건강증진 서비스를 제공함으로써 지역주민의 건강행태개선을 유도하고 개인의 건강생활 실천의지를 향상시키며, 건강생활실천 분위기 확산을 통한 건강위험요인을 감소시키고자 노력하였으며 그 실적은 다음과 같다.

#### 1. 주요건강 위험행태 인구수

| 생애주기            | 지역사회인구수 | 위험행태인구수 |         |        |        |        |
|-----------------|---------|---------|---------|--------|--------|--------|
|                 |         | 영양      | 운동      | 절주     | 비만     | 금연     |
| 영유아<br>(6세 이하)  | 8,148   | 733     | -       | -      | 521    | -      |
| 소년<br>(7~11세)   | 6,738   | 593     | -       | -      | 492    | -      |
| 청소년<br>(12~18세) | 13,540  | 3,764   | 9,505   | 4,387  | 1,530  | 1,638  |
| 성인<br>(19~69세)  | 133,796 | 29,837  | 108,509 | 15,788 | 26,358 | 27,696 |
| 노인<br>(70세 이상)  | 14,469  | 752     | 12,241  | 998    | 2,691  | 1,143  |

\* 위험행태인구수 = 지역사회인구수 × (100 - 주요건강지표)



**2. 건강행태개선 교육실적**

- 반복교육 : 565회 862명
- 1회성교육 : 1,034회 37,257명
- 건강행태개선참여율 : 38,119명 실시  
※ 전체인구수 176,691명 대비 21.5%실시

**3. 건강생활실천교실 운영실적**

| 교 실 명   |               | 인 원 | 운영횟수 | 운영실적   |
|---------|---------------|-----|------|--------|
| 주민건강관리  | 몸짱!맘짱교실       | 79명 | 124회 | 2,537명 |
|         | 비트요가교실        | 48명 | 47회  | 911명   |
| 성인비만관리  | 팡팡!탈출교실       | 63명 | 322회 | 4,807명 |
| 노인건강관리  | 팔팔!백세교실       | 61명 | 88회  | 1,770명 |
| 직장인건강관리 | 야간 바디체인지 댄스교실 | 30명 | 20회  | 600명   |

**4. 취학전 아동 교육**

- 어린이 비만예방교실 : 8회 438명  
- 동서대학교 건강증진사업단 아동비만예방교실 연계 사업
- 유치원, 어린이집 순회 보건교육 : 70회 6,489명

**5. 초, 중, 고등학생 교육**

- 중학생 대상 찾아가는 방과후 비만관리 교실 : 8회 20명(연160명)  
- 동서대학교 건강증진사업단 연계 사업
- 초등학생 건강행태개선교육 : 7회 1,907명
- 중학생 건강행태개선교육 : 6회 3,666명
- 고등학생 건강행태개선교육 : 1회 40명
- 사회복지시설 동산원 : 1회 30명

**6. 노인 교육**

- 경로당 순회 교육 : 66회 966명
- 노인대학 및 복지관 : 9회 991명

**7. 참누리 정신지체장애인 교육**

- 대 상 : 부산종합사회복지관 참누리 장애인 주간보호시설 입소자 20명
- 일 정 : 2012년 2월~10월(매월 마지막 수요일) 10:30 ~ 11:30
- 실 적 : 11회 220명

**8. 소그룹 운동·영양교실 운영**

- 대 상 : 내소민원
- 운영실적 : 42회 7,264명 (운동 3,599 영양 3,154 절주 및 스트레스 511)

**9. 주제별 캠페인 운영**

- 홍보 실적 (건강체험터 활용)
  - 공공서비스 종사자 대상 및 구민 알뜰 나눔장터 건강체험터 : 9회 480명
  - 기타 주민에 찾아가는 건강체험터 : 15회 1,252명

| 구 분 | 계          | 민간의료기관 연계<br>지하철 건강체험터 | 광일아카데미<br>건강체험터 | 기타<br>건강체험터 | 비 고 |
|-----|------------|------------------------|-----------------|-------------|-----|
| 실 적 | 15회 1,252명 | 8회 696명                | 2회 105명         | 5회 451명     |     |

- 캠페인 운영실적

| 구 분    | 계          | 걷기운동         | 영양 캠페인                  | 절주 캠페인  | 건강도시 캠페인             |
|--------|------------|--------------|-------------------------|---------|----------------------|
| 추진실적   | 24회 1,991명 | 9회 1,379명    | 5회                      | 6회 612명 | 4회                   |
| 운영 슬로건 | -          | 걷기는<br>생활입니다 | High Five,<br>Low Three | -       | 주민과 함께하는<br>건강마을 만들기 |

## 10. 건강증진사업 협력 유관기관 협약 체결

| 연번 | 일 자        | 협약기관               | 협 약 체 결 사 항   |
|----|------------|--------------------|---|
| 1  | 2010.02.24 | 국민건강보험공단<br>부산남부지사 | · 건강증진사업(2010년~매년 연장) 적극<br>업무 협조 및 프로그램 연계 운영        |
| 2  | 2010.02.24 | 흰돌 실버타운            | · 건강증진사업(2010년~매년 연장) 협조 연계                           |
| 3  | 2011.05.12 | 영산대학교 체육대학         | · 인적자원 및 건강증진사업 프로그램<br>참여 및 상호활용 등(2011년~매년 연장)      |
| 4  | 2011.06.22 | 부산마케팅 고등학교         | · 건강증진 프로그램 참여(2011년~매년 연장)<br>· 생활문화마케팅과(레저웰빙) 실습 제공 |
| 5  | 2011.06.14 | 남부소방서              | · 건강증진프로그램 참여(2011년~매년 연장)<br>· 원스톱 및 금연 클리닉 사업 동참    |
| 6  | 2012.03.26 | 민락초등학교             | · 530비만힐링 프로젝트 업무 협력                                  |
| 7  | 2012.07.04 | 동주대학교              | · 현장실습 및 건강증진사업 업무 협력                                 |

## 나. 금연사업

흡연자의 금연시도 및 금연실천 증가를 위한 서비스 제공, 비흡연자 보호 및 금연환경 강화를 통한 지역사회 건강증진에 기여하고자 하였으며, 그 실적은 다음과 같다.

## 1. 금연클리닉 운영실적

| 금연클리닉 등록자 수 | 6개월 금연성공률 |
|-------------|-----------|
| 993         | 61.4%     |

## 2. 흡연예방 및 금연교육 실적

[단위 : 명]

| 계     | 어린이집 및 유치원 | 청 소 년 | 성 인   |
|-------|------------|-------|-------|
| 8,259 | 3,225      | 3,259 | 1,775 |

3. 이동금연클리닉 실적

| 운영횟수 | 상담인원 | 클리닉 등록자수 |
|------|------|----------|
| 25회  | 945명 | 232명     |

4. 금연구역 단속실적

| 부 과  |            | 수 납 |           | 미·체납 |         |
|------|------------|-----|-----------|------|---------|
| 건 수  | 금 액        | 건 수 | 금 액       | 건 수  | 금 액     |
| 125건 | 2,046,040원 | 99건 | 1,508,660 | 26건  | 537,380 |

다. 건강도시사업

건강 및 사회·경제적 취약지역인 망미1동을 대상으로 ‘건강한 마을만들기’ 사업을 추진하여 취약지역에 건강증진서비스 및 주변 환경개선을 통해 지역사회 내 더불어 건강한 마을을 만들어 주민들의 신체적 건강뿐만 아니라 사회적, 정서적 건강을 향상시켜 지역간 건강형평성 확보 및 삶의 질 향상을 도모하였다.

| 구분<br>연도 | 유관기관<br>업무협약 | 통합적 건강증진 프로그램 운영  |              |                   |                      |             | 지역주민<br>건강조사    | 홍 보<br>캠페인<br>및<br>홍보 |
|----------|--------------|-------------------|--------------|-------------------|----------------------|-------------|-----------------|-----------------------|
|          |              | 어르신<br>건강교실       | 성인건강<br>운동교실 | 건강증진<br>체험터<br>운영 | 지역주민<br>역량강화<br>건강강좌 | 걷기의<br>날 운영 |                 |                       |
| 2012     | 10회          | 50회(10개소)<br>741명 | 47회<br>919명  | 10회               | 10회                  | 10회         | 망미동 표본<br>300가구 | 8회                    |

라. 심뇌혈관질환 예방관리사업

지역주민을 대상으로 고혈압, 당뇨병, 이상지질혈증 등 예방관리 사업을 추진하여 심뇌혈관질환과 당뇨병으로 인한 사망, 중증 합병증의 발생 및 유병률 등 질병부담을 감소시키고 건강수명 연장을 도모하고자 하였으며, 그 실적은 다음과 같다.

심뇌혈관질환예방관리사업 실적

[단위 : 명]

| 구분<br>연도 | 환자등록  |       |        | 보건교육      |      |            | 홍보  |      |      |
|----------|-------|-------|--------|-----------|------|------------|-----|------|------|
|          | 고혈압   | 당뇨병   | 이상지질혈증 | 고혈압·당뇨병교실 | 건강강좌 | 경로당순회건강체험터 | 캠페인 | 매체홍보 | 자료제작 |
| 2012     | 7,403 | 2,739 | 613    | 4회        | 21회  | 63회        | 24회 | 7건   | 3건   |

마. 구강보건사업

주민의 구강건강을 해치는 치아우식증과 치주병을 예방하고 칫솔질을 실천하는 생활습관 개선을 통한 예방중심의 치아건강관리 강화로 구강건강 수명 연장 및 구강건강 관련 삶의 질 향상 도모

1. 구강보건실 운영

(단위 : 횟수, 명)

| 구분 | 구강교육   |           |         |            | 연계사업 |     | 불소도포  | 불소양치  | 칫솔질교육 | 치아사랑교실 | 상담  | 캠페인 |
|----|--------|-----------|---------|------------|------|-----|-------|-------|-------|--------|-----|-----|
|    | 미취학 아동 | 임산부 및 영유아 | 노인 구강보건 | 장애인 및 장애시설 | 횟수   | 인원  | 도포    | 양치    | 교육    | 교실     | 상담  | 횟수  |
| 실적 | 3,088  | 144       | 210     | 128        | 35   | 661 | 3,573 | 1,220 | 720   | 89     | 431 | 7   |

2. 노인의치(틀니) 사업

[단위 : 명, 약]

| 총 수혜자 |    | 완 전 의 치 |    |     |    |     |   | 부 분 의 치 |    |     |   |     |    | 비고 |
|-------|----|---------|----|-----|----|-----|---|---------|----|-----|---|-----|----|----|
|       |    | 양 약     |    | 혼 합 |    | 편 약 |   | 양 약     |    | 혼 합 |   | 편 약 |    |    |
| 명     | 약  | 명       | 약  | 명   | 약  | 명   | 약 | 명       | 약  | 명   | 약 | 명   | 약  |    |
| 49    | 78 | 5       | 10 | 10  | 20 | 5   | 5 | 14      | 28 |     |   | 15  | 15 |    |

3. 치아홈 메우기 사업

[단위 : 명, 수]

| 구분 | 신규시술량 |     | 재 전 색 |     | 유지도 검사 |     | 비 고      |
|----|-------|-----|-------|-----|--------|-----|----------|
|    | 인원    | 치아수 | 인원    | 치아수 | 인원     | 치아수 |          |
| 실적 | 84    | 274 | 10    | 16  | 164    | 408 | 총치 : 15개 |

**바. 의료급여 수급권자 일반검진사업**

건강보험의 혜택을 받지 못하는 의료급여 수급권자를 대상으로 일반건강검진사업을 시행함으로써 사전에 질병을 예방하고 건강형평성 제고에 기여하였다.

| 구 분           | 실 적            |
|---------------|----------------|
| 의료수급권자 일반검진사업 | 22,057천원(342명) |

**사. 취학전 아동 시력검진**

취학 전 아동의 건강한 시력발달과 올바른 관리를 위해 아동시설을 순회하며 조기 시력검진 및 보건의교육을 실시하였고 검진을 통하여 발견된 유소견자를 조기 교정, 치료할 수 있도록 도와줌으로써 시력장애를 사전에 예방하여 아동 건강증진에 기여하였다.

[단위 : 명]

| 구분   | 취학 전 아동전수 | 가정용 자가시력 측정자수 | 조사지 회수 건수 | 보건소 검진 대상 아동수 | 검진 결과       |             |             |
|------|-----------|---------------|-----------|---------------|-------------|-------------|-------------|
|      |           |               |           |               | 량테스트 검진 아동수 | 정밀검진 대상 아동수 | 병원 진찰 아동수 계 |
| 2012 | 4,638명    | 767명          | 670명      | 68명           | 63명         | 27명         | 25명         |

**아. 생애전환기 건강검진사업**

생애전환기 의료수급권 주민과 비취학청소년을 대상으로 성별·연령별 특성에 적합한 맞춤형 건강진단을 도입하여 만성질환 및 건강위험요인을 조기 발견하여 치료 및 관리로 건강증진 도모 하였다.

[단위 : 명]

| 구 분                     | 실 적          |
|-------------------------|--------------|
| 의료수급권자(만40세·66세) 건강검진사업 | 3,565천원(43명) |

## 7. 2012년 주요업무 추진실적

### 가. 보건소 및 건강증진센터 건립

#### 《 보건소 및 건강증진센터 건립 》

□ 건 립 개 요

- 위 치 : 수영구 수영로 637-5(광안동)
- 대지면적 : 1,553㎡
- 건립규모 : 연면적 3,444.52㎡
  - ▷ 본관 : 지하1층 ~ 지상6층, 2,968.02㎡
  - ▷ 별관 : 지상1층 ~ 지상3층, 476.5㎡
- 공사기간 : 2012. 1. 6 ~ 2013. 2. 18
- 사 업 비 : 62억원(국 14억, 시 29억, 구 19억)

#### 【 층 별 현 황 】

| 구분 | 본 관                           | 별 관                    |
|----|-------------------------------|------------------------|
| 지하 | 문서고, 저온창고, 발전기실, 전기실          |                        |
| 1층 | 주차장(35대), 물리치료실               | 방역 대기실, 방역창고, 당직실, 전산실 |
| 2층 | 민원실, 진료실, 검사실, 영양플러스실         | 예방접종실, 모자보건실           |
| 3층 | 영상의학실, 결핵관리실, 구강보건실, 대·소회의실   | 방문보건실, 치매상담실           |
| 4층 | 체력단련실, 체력측정실, 통합건강증진실         |                        |
| 5층 | 영양실습실, G/X룸, 정신건강증진센터, 금연클리닉실 |                        |
| 6층 | 보건행정과, 소장실                    |                        |

□ 추 진 상 황

- 2011. 4월 : 건립기본계획 수립 및 방침결정
- 2011.11월 : 설계용역 완료
- 2012. 1월 : 건축공사 착공, 감리 용역 착수
- 2012. 2.10 : 기공식
- 2012. 2월 : 전기설비공사 착공
- 2012. 3월 : 소방, 정보통신공사 착공
- 2012. 10월 : 기존건물 리모델링 설계용역 발주
- 2012.11. 1 : 건축 1차 공사 완료
- 2012.11.19 : 건축 2차 공사 계약
- 2012.12. 2 : 기존건물 리모델링 설계용역 완료
- 2013. 2.18 : 건축공사, 감리용역 준공
- 2013. 3월 : 전기, 통신, 소방공사 준공

나. 심뇌혈관 질환예방을 위한 나트륨 줄이기

《 심뇌혈관 질환예방을 위한 나트륨 줄이기 》  
나트륨 빼고(-) 건강 더하기(+)

□ 추진 배경 (혹은 필요성)

- 수영구의 명소 광안리 해수욕장 주변 음식점 및 집단급식소에 대한 염도 측정으로 우리 지역의 염도 섭취 실태 조사 및 나트륨 섭취량 저감화 추진
- 소금 섭취량을 감소토록 하여 심장질환 및 심뇌혈관 질병 예방

□ 주요 내용

가. 음식점 염분 섭취 실태조사

- 조사대상 : 48개소(구청식당 1, 집단급식소 29, 일반음식점 18)  
※ 집단급식소 70여개소의 42% / 광안리해수욕장 횡촌 400여개소의 4.5%
- 조사음식 : 탕, 국, 찌개류 / 김치류 / 기타 반찬류

나. 지역주민 나트륨 소변검사

- 영양교실 참여자 및 주민에게 솔트시그널(나트륨 섭취량 소변 검사지) 검사

다. 조사에 근거한 나트륨 줄이기 사업 추진

- 교육, 캠페인, 홍보물품 제작 배부 등

□ 추진 성과

- 염분섭취 실태조사 : 김치류 ☞ 81.3%초과, 국 및 탕류 ☞ 41.7%초과
- 나트륨 소변 검사

| 인원   | 3g/일 이하 | 6g/일 | 9g/일  | 12g/일 | 18g/일 | 21g/일 이상 | 비 고        |
|------|---------|------|-------|-------|-------|----------|------------|
| 12회  | 16명     | 22명  | 34명   | 51명   | 56명   | 137명     | 6g초과 87.9% |
| 316명 | 5.1%    | 7.0% | 10.8% | 16.1% | 17.7% | 43.3%    |            |

- 음식점 영업자 위생교육 연계 영양교육 : 5회 1,708명
- 소규모 복지시설 대표자, 미취학 및 경로당 등 교육 : 99회 4,575명
- 캠페인 : 2회, 홍보물품(냅킨케이스) 제작 배부 : 86개소 1,330개



## 8. 2013년 보건행정 추진계획

2012년에는 주민의 건강행태개선 참여율을 높이기 위한 건강생활 실천교실 운영, 출동! 건강봉사단 운영, 사업장 건강체험터 등을 실시하였으며, 나트륨 저감화 사업 등의 시행으로 맞춤형 건강서비스 사업에 주력하였다.

또한 금연클리닉사업, 청소년 흡연예방 교실, 건강증진 교육·홍보사업 등을 통해 구민의 건강증진을 도모하고, 가족보건의 내실화를 위해 모자보건사업, 국가 암 검진사업, 고혈압·당뇨병 관리사업, 방문건강관리사업, 노인보건사업, 결핵관리사업 회귀·난치성 질환자 의료비 지원사업 등을 지속적으로 확대 추진하여 저소득층 및 소외계층의 만족도를 높였다.

2013년에는 보건소가 신청사로 이전하여 진료, 접종, 금연, 질병예방, 모자보건사업 등 보건소의 기본역할인 보건의료 뿐만 아니라 최신 장비와 시설을 겸비한 지역사회 보건의료기관으로서의 역할을 다할 수 있을 것으로 기대한다. 또한 보건소 신청사 이전과 병행하여 지역주민의 관심이 높아지고 있는 정신건강 및 자살 등에 대한 체계적인 관리를 위하여 정신건강증진센터를 설치·운영하여 지역사회 정신건강 증진 향상에 기여할 것으로 예측된다.

더불어 지속적인 웰빙 건강증진사업 활성화로 구민 건강관리능력 향상 및 건강증진을 도모하고자 하며 찾아가는 보건의료서비스를 지속·정기적으로 제공하여 더불어 살아가는 사회분위기를 조성하고 전염병 예방활동 강화로 쾌적한 생활환경을 조성하고자 하며, 질병 예방사업 확대를 위해 헛춘 및 어패류 시장에 대한 전염병 예방교육, 비브리오패혈증 예방홍보, 예방접종사업 확대, 취약지에 대한 집중 방역사업, 성병·에이즈 및 각종 검사관리사업 등의 실시로 주민의 질병예방 및 관리에 최선을 다하고자 한다.

