

2011 규정백서

제5장

# ● 보건소 소관



## 제 5 장 보건소 소관

### 1. 보건행정

#### 가. 연 혁

- 1974. 7. 5 부산진구 대연보건소로 발족
- 1975. 10. 1 부산직할시 직제개편에 따라 남구보건소로 승격
- 1982. 3. 25 현재 위치로 신축 이전
- 1988. 5. 1 부산직할시 자치구 설치로 남구청 사업소인 남구 보건소로 편입
- 1993. 1. 15 남구보건소 기구 확장(규칙 261호 1과 4계)
- 1993. 9. 8 남구보건소 증축(광안1동 661-1 지하1층, 지상3층)
- 1995. 3. 1 분구로 인한 수영구보건소 신설(법률 제4802호)
- 2004. 7. 20 보건소 청사 증축 및 개보수 공사 완공

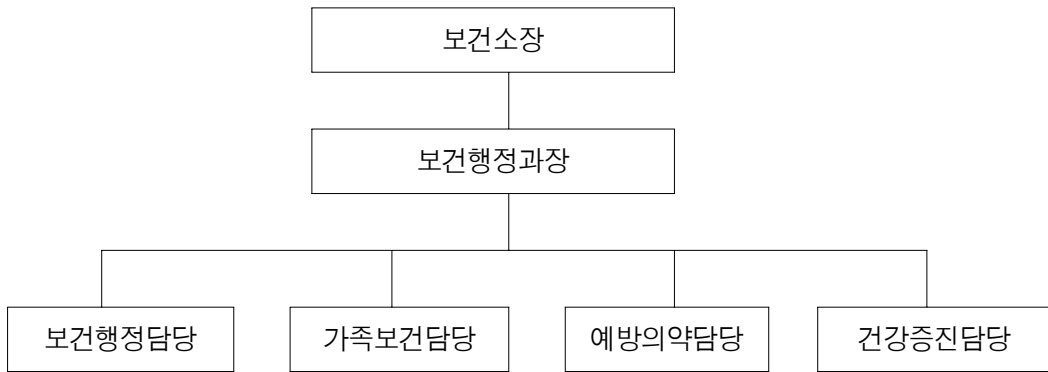
#### 나. 설치규모

- 위 치 : 부산광역시 수영구 수영로 1045(광안동 661-1)
- 대지면적 : 1,533㎡
- 건물규모 : 지하1층, 지상3층(연면적1,608.49㎡)
- 주요시설 : 진료실, 민원실, 모자보건실, 예방접종실, 물리치료실, 구강보건실, 금연클리닉실, 결핵실, 방문간호실, 검사실, 방사선실, 행정실, 운동영양실

#### 다. 인 력

구분	계	4급	5급	6급	7급	8급	9급	계약직	기능직	의사
정원	34	1	1	4	12	9	0	0	5	2
현원	36	1	2	5	17	3	1	1	5	1

라. 기 구 표



마. 국민건강 증진사업

(1) 추진목적

국민들이 건강에 대한 가치와 책임의식을 가질 수 있도록 올바른 지식을 보급하고 스스로 건강생활을 실천할 수 있는 여건을 조성함으로써 국민건강을 증진시키고자 한다.

(2) 추진실적

○ 보건교육·홍보사업

－ 건강교실운영

- 학교 흡연예방교육 18개소 4,227명, 모자보건교육 28회 585명
- 만성질환예방 및 관리 건강교실 31회 1,955명
- 찾아가는 건강봉사단 120회 8,986명
- 구민운동교실 3개월 과정 3기 11,724명

－ 보건정보 홍보

- 구보 14회, 캠페인 61회, 홈페이지 74회

－ 모자보건 홍보물 우편 배부 : 997건

－ 자기 혈압·혈당알기캠페인 : 13회

○ 영양관리사업

－ 노인, 만성질환자 영양 및 식이교육 : 16회 815명

－ 식단전시 및 상담 : 5회 372명

- 질환자 개별 영양상담 : 1,768명
- 유치원·어린이집 영양교육 : 2회 620명
- 금연실천 분위기 조성
  - 금연 캠페인 : 21회(가두 캠페인 및 서명참여 캠페인 등)
  - 금연구역홍보
    - 공중이용시설대상 1,010개소 계도, 전단 4종 5,000매 배부
  - 금연 교육 : 22개소, 7,386명(유아 1,055, 청소년 3,172, 성인 3,159)
  - 금연클리닉실 운영 : 1,100명 등록, 6개월 금연율 50.3%

**바. 보건 민원 처리**

친절하고 신속·정확한 업무처리를 통해 민원 만족도를 높이고자 최선을 다하고 있으며, 각종 제증명 발급, 허가·신고, 병리검사에 대한 추진실적은 다음과 같다.

**민원 처리 실적**

[단위 : 건]

연도 \ 구분	계	건강진단 결과서	진 단 서 발 급	운전면허 적성검사	허가신고 처 리	일반검사 업 무
2010	35,530	16,212	10,108	361	76	8,773

**사. 특수시책**

**(1) 지역주민 자가 건강측정 상담실 운영**

첨단 장비를 구비하여 체성분 및 비만도를 측정하고, 이에 따른 상담, 치료, 교육을 통한 질병의 조기발견 및 예방과 더불어 주민의 건강증진 및 삶의 질을 높이고자 설치된 지역주민 자가 건강측정 상담실의 운영실적은 다음과 같다.

**지역 건강 상담실**

[단위 : 명]

연도 \ 구분	계	비만도·체지방등 측	상 담	보건교육
2010	12,148	1,902	3,941	6,305

(2) 65세 이상 무료 독감 예방접종

2010년 10월에는 면역성이 떨어지는 관내 65세 이상 어르신 등 우선 접종자 8,011명에게 독감 예방접종을 무료로 실시하여 건강한 겨울나기를 지원하였다.

## 2. 환자진료

### 가. 일반환자 진료

보건소 기능 확대에 이용 주민이 급격히 증가하고 있으며, 의료수준 개선으로 예방과 치료를 통한 적극적인 보건 의료서비스를 제공하고, 주민의 건강증진을 위한 중추적 역할을 수행하고자 노력하고 있으며, 성인병, 노인성질환 및 만성퇴행성질환과 같은 생활여건 변화에 따른 질병양상 변화에 능동적으로 대처하고자 노력하고 있으며, 2010년도 진료실적은 다음과 같다.

환자 진료 실적

[단위 : 건]

연도 \ 구분	계	의료보호환자	의료보험환자	일반환자진료
2010	39,540	5,998	33,327	215

### 나. 치매상담센터 운영

현재 65세 노인인구의 약 8.3%가 치매환자로 추정되고 있어 심각한 사회문제로 대두됨에 따라 보건소내 「치매상담센터」를 운영하여 치매환자를 조기 발견 및 등록관리, 지역주민과 치매노인 가족에게 간호요령, 가족역할분담 지도, 병원 이용안내 등의 적절한 정보를 제공함으로써 노인건강증진을 도모하였고, 아울러 주민 792명에 대해 치매선별검사를 실시하고 112명에 대해서는 치매 정밀검사를 실시하여 지역주민의 건강증진을 도모하고 있다.

### 다. 한센병 관리

한센병의 확산방지와 유병률 감소 및 한센장애 사전예방을 위해 한센병환자를 조기

발견·치료하고 무의탁 노인 및 한센장애 환자를 보호시설에 보호·관리함으로써 국민 보건 향상에 기여하고 있으며, 관내 등록 한센병환자 12명(남5, 여7)에 대하여는 한센 병관리협회 부산시지부 등 유관기관과의 긴밀한 협조하에 관리에 만전을 기하고 있다.

**라. 무료 순회진료**

상병구조가 감염성 질환에서 암, 당뇨병, 고혈압 등 비전염성 만성퇴행성질환 중심으로 변화됨에 따라 이를 해결할 수 있는 질 높은 의료서비스가 요구되고 있으며, 국민들의 높은 흡연·음주율, 운동부족, 불규칙적 식생활, 산업재해, 교통사고 등 주변환경 변화로 인한 다양한 경우의 환자발생으로 주민들의 보건복지욕구가 증가함으로 이에 따른 포괄적이고 능동적인 의료행정을 강화하기 위해서 사회복지시설 아동과 경로당을 대상으로 순회진료를 실시하였다.

**무료 순회 진료 실적**

[2010.12.31현재]

내용 \ 시설명	사회복지시설	경로당
대상	1 개소 (연1회 방문)	128 개소 (연2회 방문)
실적	진료 72명, 투약 432일 보건교육 및 상담 72건	진료 1,189명, 투약 7,822일 기초건강측정(혈압,노당) 1,189건, 건강검진 96건, 보건교육 및 상담 1,189건

**3. 가족보건사업**

가족보건사업은 임신 및 출산지원, 임산부 및 영·유아 건강관리, 모유수유율 제고, 난임부부시술비 지원사업, 산모신생아도우미지원사업, 영양플러스사업, 생애 주기별 건강진단 사업 등을 통하여 저출산 시대의 문제점을 극복하고 가정의 건강과 안녕 및 인구의 자질향상을 도모하고 있을 뿐만 아니라 영·유아에서 노인에 이르기까지 전 연령을 포괄하는 보건의료서비스를 제공하고자 노력하고 있다.

또한 맞춤형 방문건강관리사업의 활성화를 통하여 독거노인, 거동불편자, 저소득 주민 등 상대적 의료취약계층에게 의료서비스를 제공함으로써 사회적 정책과제 해결과 국가 차원에서 가족복지 증진을 도모하는 방향으로 사업 영역이 확대되고 있다.

### 가. 모자보건 사업

우리나라 모성의 생명과 건강을 보호하고 자녀의 건강한 출산 및 성장발육을 도모하여 국민의 기초적 건강을 확보하고자 임신부 산전·후 관리, 영·유아 예방접종, 신생아에 대한 선천성 대사이상 검사실시, 미숙아 및 선천성이상아 등록관리 및 의료비 지원, 청각선별검사, 모유 수유 향상을 위한 교육, 홍보를 체계적으로 실시하여 생애 주기별 평생 건강관리체계 확립에 주력하고 있으며 그 실적은 다음과 같다.

#### 임산부·영유아 관리 및 모자보건교실 운영

[단위 : 명]

연도	구분 계	임산부	영유아	선천성 대사 이상검사	영유아 무료 예방접종	모자보건 교육
		등록	등록			
2010	17,810	920	969	1,251	13,740	657

### 나. 영·유아 성장발달 스크리닝

영·유아는 신체적 변화와 발달이 일생 중 가장 빠르고 주변환경에 적응하고 대처할 수 있는 능력이 발달하는 중요한 시기이므로 0~18개월의 영·유아를 대상으로 성장발달 스크리닝 및 부모교육을 통하여 실질적인 유아의 잠재력을 향상시키고 성장발달 지연 및 장애를 조기에 발견하여 적절한 사후관리를 제공하므로, 균형된 성장을 도모하여 장애를 가진 영·유아 자신, 가족 및 나아가 사회의 고통과 부담을 줄임으로써 보다 나은 삶의 질을 제공하고 있다.

### 다. 영양플러스 사업

영양플러스 사업은 생리적인 요인과 환경여건 등으로 인하여 상대적으로 영양상태가 취약한 대상에게 불량한 영양섭취 상태의 개선을 위해 영양교육을 실시하고, 영양불량

문제의 해소를 돕기 위한 특정식품을 일정 기간동안 지원하여 임산부와 영·유아의 건강증진을 도모하고 있다. 그 실적은 다음과 같다.

**영양플러스 사업 운영**

구 분	영양교육	영양평가	보충식품 지원	가정방문
실 적	45회/ 1,214명	1,237회	7회/ 200명	172회

**라. 난임부부 및 산모·신생아 도우미 지원사업**

출산장려 정책의 일환으로 시험관야기 시술 등 특정 불임치료를 요하는 일정 소득계층 이하의 난임부부에게 시술비 일부를 지원하여 경제적 부담을 경감시킴으로써 임신과 출산의 사회·의료적 장애를 제거하고 난임부부가 자녀와 함께하는 행복한 가정을 만들어 나갈 수 있도록 사업을 추진하고 있다. 또한, 저소득 출산 가정에 산모·신생아 도우미를 파견하여 가정방문 서비스를 제공함으로써 산모 및 신생아 건강관리 및 출산 가정의 경제적 부담완화, 사회적 일자리 창출에 기여하고 있으며 그 실적은 다음의 표와 같다.

**난임부부 및 산모·신생아 도우미 지원사업 추진실적**

[단위 : 명]

구 분	실 적
난 임 부 부 지 원 사 업	240
산 모 · 신 생 아 도 우 미 지 원 사 업	205

**라. 맞춤형 방문건강관리사업**

지역 주민의 가정 또는 시설을 직접 방문하거나 보건소 및 지역사회 제반 시설 등을 이용하여 가족 및 가구원의 건강문제를 조기에 발견하고 건강증진, 질병예방 및 만성질환자 관리를 위하여 적합한 보건의료서비스를 직접 제공하거나 의뢰·연계를 통해 간접 제공함으로써 건강에 대한 자가 관리능력을 개선하여 지역주민의 건강수준을 향상시키고자 추진하는 사업으로 실적은 다음과 같다.



방문건강관리 서비스 제공 실적

[단위 : 명]

계	각종 검사	건강생활 실천교육	65세 이상 노인 관리	모성및 영유아 관리	취약 가구 관리	가정폭력 및고위험 가구관리	고혈압 환자 관리	당뇨병 환자 관리	관절염 환자 관리	뇌졸중 환자 관리	치매 환자 관리	암 환자 관리	외상 환자및 장애인 관리
216,467	22,711	63,381	67,372	559	2,312	14	33,059	19,176	4,285	394	109	2,044	1,051

방문건강관리 추진실적

구 분	추진 실적	비 고
건강기초조사	3,017세대 2,193명	전체 취약가구의 6%
방문등록관리	3,107세대 4,504명	관내 10개동
대상자 가정방문	17,941회	간호사 9, 물리치료사 1, 영양사 1
사례관리집담회	12회	대상자 서비스 질관리
보건소내연계	2,006회	보건소 타부서 의뢰
허약노인건강관리	1,038회	방문, 경로당, 보건소프로그램
의료기관, 행정/복지 지원	1,932회	병의원, 이미용, 가사, 반찬 등

마. 심뇌혈관질환관리사업

고혈압·당뇨병 등의 만성질환은 30대 이후 유병율이 점진적으로 증가하나 뚜렷한 증상이 없어 관리하기가 매우 어려운 질환으로 이에 대한 효과적 관리를 위해 지역주민과 유소견자, 치료 중단자 등을 중심으로 유병자 발견 및 등록관리, 합병증 예방, 각종 보건교육과 다양한 예방 프로그램을 운영하여 주민 건강증진을 도모하였고 그 실적은 다음과 같다.

심뇌혈관질환관리사업 실적

[단위 : 명]

구분 연도	환자등록		보건교육				홍보		
	고혈압	당뇨병	고혈압 교실	당뇨병 교실	생활습관병 예방 교실	건강 강좌	캠페인	매체 홍보	자료 제작
2010	5871	2025	11회 315명	5회 143명	7회 527명	8회 970명	13회	3건	4건

**바. 구강보건사업**

주민의 구강건강을 해치는 가장 대표적인 만성 구강질환인 치아우식증과 치주병을 효과적으로 예방하고 발생된 치아우식증과 치주병을 조기에 발견하여 치료 유도를 위한 포괄적인 구강건강관리를 수행함으로써 올바른 구강건강생활을 실천할 수 있도록 구강건강 수준의 유지·증진을 도모하였다.

**구강보건사업 실적**

○ 구강보건실 운영

[단위 : 횟수, 명]

구분	구강 교육	잇솔질 교육	집 단 구강교육		구강 검진	불소 도포	불소 양치	치면 세마	치아 사랑 교실	상담	캠페인	
			횟수	인원							횟수	인원
실적	488	4,621	81	4,622	4,445	4,284	5,927	732	142	1,169	5	340

○ 노인의치 보철사업

[단위 : 명, 약(턱 갯수)]

총 수혜자		전부의치				부분의치				혼합	
		양악		편악		양악		편악			
명	약	명	약	명	약	명	약	명	약	명	약
99	168	21	42	6	6	33	66	24	24	12	24

○ 치아홈 메우기사업

[단위 : 명, 수]

구분	신규실적		재전색실적		잔존도 검사		비 고
	인원	치아수	인원	치아수	인원	치아수	
실적	86	203	24	41	184	546	

**사. 조기 시력검진**

취학 전 아동의 건강한 시력발달과 올바른 관리를 위해 아동시설을 순회하며 조기 시력검진 및 보건교육을 실시하였고 검진을 통하여 발견된 유소견자를 조기 교정, 치료할 수 있도록 도와줌으로써 시력장애를 사전에 예방하여 소아 건강증진에 기여하였다.

조기시력검진

[단위 : 명]

연도 \ 구분	총 검 진 자	검 진 결 과	
		정 상	이 상 자 (안과병원진료권장)
2010	19개소 2,026	1,984	42

아. 영양 개선사업

인구구조와 생활수준의 변화에 따라 질병양상이 급성 감염성질환에서 만성퇴행성 질환으로 변화되어 가고 있다. 이에 만성질환자들에게 올바른 식이상담 및 영양교육을 제공하여 치료의 효과를 높임과 동시에 건강한 식생활을 유지하도록 하고, 성장기 어린이 및 청소년들을 대상으로 편식예방 등 균형 잡힌 식생활을 하도록 유도함으로써 질병예방과 건강증진을 도모하였다. 2010년도 영양보건 교육실적은 다음과 같다.

영양 보건 교육실적

[2010.12.31현재]

구 분	실 적
질환별 영양교육	32회/ 1,740명
식단 전시회 개최	5회/ 372명
개별 영양 상담	1,768명

자. 국가암 관리사업

의료급여수급자 및 저소득층 주민들의 암 발생률과 사망률을 낮추기 위해 위암, 유방암, 자궁경부암, 간암, 대장암 등 5대 국가 암에 대한 조기 검진을 실시하였으며 국가 암 조기검진을 통해서 발견된 암 환자와 저소득층 폐암환자들에게는 최대 3년까지 치료비중의 일부를 지원해 주고 방문건강 관리팀에서는 진행중인 암환자나 말기암환자, 이차암 발병 위험이 있는 재가암환자에게 방문건강관리 및 건강교실, 사별환자 가족모임 등을 하고 있다.

암 조기검진 사업 실적

[단위 : 명]

구분	총 계			위 암		유방암		간 암		대장암		자궁경부암	
	실적	암확 진자	목표 달성율	실적	암확 진자	실적	암확 진자	실적	암확 진자	실적	암확 진자	실적	암확 진자
합계	25,572	20	116.4	8,717	12	5,518	4	633	-	5,239	4	5,465	-
의료급여	2,132	2	139.9	660	2	473	-	102	-	471	-	426	-
건강보험	23,440	18	113.7	8,057	10	5,045	4	531	-	4,768	4	5,039	-

국가 암 치료비지원 사업 실적

[단위 : 건, 천원]

구분	총 계		위 암		유방암		간 암		폐 암		대장암		자궁 경부암		소아암		기타	
	건 수	지원 금액	건 수	지원 금액	건 수	지원 금액	건 수	지원 금액	건 수	지원 금액	건 수	지원 금액	건 수	지원 금액	건 수	지원 금액	건 수	지원 금액
합계	337	213,144	79	24,756	41	17,639	39	13,418	33	38,000	58	23,785	19	6,107	27	70,330	41	19,109
의료급여 수급자	190	116,803	29	12,443	14	5,657	36	13,082	3	3,000	38	14,076	12	4,611	17	44,825	41	19,109
건강보험 가입자	147	96,341	50	12,313	27	11,982	3	336	30	35,000	20	9,709	7	1,496	10	25,505		

재가 암환자 관리사업 실적

[단위 : 명, 건]

재가 암환자 관리 현황								재가암환자 서비스 내용							
합계		초기암		진행암		말기암		통증 평가	증상 관리	마약 처방	특수 간호	정서 적지 지	임종 간호	가족 교육	물품 지원
환자 수	방문 건수	환자 수	방문 건수	환자 수	방문 건수	환자 수	방문 건수								
226	2,251	51	498	165	1,629	10	124	1,368	661	1	175	1,249	4	1,365	964

차. 희귀·난치성질환자 의료비지원사업

진단과 치료가 어려울 뿐만 아니라 지속적인 치료를 받아야 하는 저소득층 희귀·난치성질환 111종 및 동 질환의 합병증에 대한 본인부담 의료비를 지원하여 환자와 그 가족의 사회·경제적 심리적 안녕을 도모하였고 등록현황은 다음과 같다.

희귀·난치성질환자 의료비지원사업 등록현황

[단위 : 명]

구분 연도	총계	의료비	만성신부전 요양비	보장구 구입비	간병비	호흡보조기 또는 산소호흡기 대여료
2010	121	121	59	1	3	3
* 지원건수 : 4,955건, 지원금액 : 502,279천원						

카. 정신보건사업

현대사회의 급격한 변화에 따른 정신질환자의 증가로 정신보건 사업의 필요성이 증대됨에 따라 지역사회 내에서 보건소를 중심으로 한 정신보건 관련 자원의 효율적인 연계로 정신질환자 관리 체계가 구축·운영됨으로써 정신보건의 향상을 도모하고 있다.

(1) 정신보건의료기관 현황

정신질환자의 조기발견, 등록 및 의뢰 체계를 운영하기 위한 관내 정신보건 의료기관 현황은 병원 2개소, 의원 3개소이며, 정신보건사업을 원활히 추진코자 인근 정신의료기관과 긴밀한 협조체계를 구축하고 있다.

(2) 정신보건사업 추진 실적

정신질환자의 사례관리 및 재활서비스 제공, 지역사회 주민을 위한 정신건강증진·교육을 실시함으로써 더불어 살아가는 지역사회 공동체 구축을 위한 정신보건 사업실적은 다음과 같다.

정신보건사업 실적

구분 연도	등록 관리	정신건강 선별검사	보건교육	홍보
2010	69명	83건	12회/156명	6회

타. 치매예방 관리사업

치매의 위험이 높은 60세 이상 노인을 대상으로 치매조기검진을 실시하고, 치매환자를 조기에 발견하여 관리함으로써 치매노인 및 그 가족들의 삶의 질 향상을 위하여 실시한 사업실적은 다음과 같다.

## 치매예방관리 사업실적

연도	구분	등록 관리	치매선별 검사	치매진단 (감별)검진	보건교육	위생용품 지원	홍보
2010		73명	915명	111건	6회	131건	9회

## 4. 감염병 예방사업

최근 기상이변으로 급성전염병 발생이 증가함에 따라 예방접종을 통한 인공면역 향상, 방역소독 강화 등 감염병 예방사업의 중요성이 그 어느 때 보다 강조되고 있다. 이에 따라 감염병 조기발견을 위한 질병관리체계 구축으로 질병정보모니터 운영의 활성화, 질병유행 예측조사, 신종질환 역학조사 및 관리능력을 강화하고 있다.

## 가. 예방접종 사업

감염병 예방의 가장 효과적인 방법인 예방접종은 적기에 접종이 이루어 질 수 있도록 대상자 파악, 접종 수준, 실시기준과 방법을 숙지하여 계획을 수립하고, 접종실적 기록 유지 및 예방약품 적정 온도관리, 접종기자재 완비로 각종 감염병 예방에 철저한 노력을 기울이고 있다.

## 예방접종 실적

[단위 : 명]

구분 연도	계	BCG	일본 뇌염	B형 간염	장티 푸스	유행성 출혈열	수두	소아 마비	디피티 (DPT)	T.d	MMR	독감
2010	31,615	90	3,096	2,972	156	42	804	3,123	3,793	627	1,582	15,330

## 나. 보균자 색출 및 해·하수 검사

감염 가능성과 전파 가능성을 가진 취약지 종사자인 식품위생 접객업소 종사자, 집단급식소 종사자, 과거 2년간의 발생환자 또는 보균자 및 보건소장이 지정하는 취약주민에 대해 수인성 감염병인 장티푸스 보균자 색출을 위한 채변검사를 실시하여 감염병 발생 예방에 최선을 다해 왔으며, 관내 광안리 해수욕장 주변 해·하수·수족관수에

대하여 정기적 검사를 실시하여 감염병 예방에 적극 노력하였으며, 그 실적은 다음과 같다.

보균자 색출 및 해·하수·수족관수·어패류 검사 실적

[단위 : 명, 회]

구분 연도	채 변 검 사 (1군전염병)	해·하수·수족관수·어패류 검사				
		계	해·하수	수족관수	어패류	환경가검물
2010	14,694	506	10	105	175	216

다. 방역소독

연막소독에서 분무소독 중심으로 방향을 전환하여 각 동별 순회 방역소독과 주민자율방역단 자율소독을 탄력적으로 운영하여 감염병 발생을 사전 예방하고, 특히 감염병 발생이 예상되는 취약지인 남천·민락 회 센터, 민락 매립지, 수변공원, 수영강변, 공동 화장실, 쓰레기 하치장, 하수구 등과 광안리해수욕장, 집단생활시설에 정기순회 중점소독을 실시하여 쾌적하고 건강한 생활환경 조성에 이바지하고 있다.

방역소독 실적

[단위 : 회]

구분 연도	계	차량동력분무	휴대용동력분무	연막소독	옥외살균	정화조
2010	9,359	151	6,670	44	575	1,919

라. 결핵관리

우리나라 사람의 결핵 감염률과 그로 인한 사망률은 필리핀을 제외한 주변 국가들에 비해 훨씬 높으며, 발생 연령층도 20~30대 생산 연령층에서 주로 발병하고, 일단 발병하면 오랜 기간(6개월 정도) 지속적으로 중단 없이 치료를 계속해야 하므로, 보건소에서는 무료로 결핵예방과 환자치료사업을 추진하고 있다. 우리나라 결핵 감염율은 전 인구의 0.31%로 아직도 선진국은 물론 개발도상국에 비해 높은 수준이다.

따라서 접종 효과가 높은 미취학 아동 등 저 연령층 대상 B.C.G 접종사업을 강화하

고, 환자 발견 및 등록·관리, 민간 병·의원 치료 결핵환자의 철저한 추서관리, 상담 및 보건교육 등 결핵관리사업의 지속적 추진으로 결핵환자 감염 및 발병률을 낮추기 위해 노력하고 있다.

### 결핵관리 실적

[단위 : 명]

연도 \ 구분	계	BCG접종	객담검사	X선검사 (보건소내소)	이동검진	환자등록
2010	28,865	2,697	842	18,541	6,665	120

### 마. 후천성면역결핍증(AIDS) 관리

에이즈 감염자의 조기 발견을 위해 성병 검진 대상자 등에 대한 정기검진을 지속적으로 실시하는 한편, 발견된 감염자에 대하여는 철저한 보건교육 및 건강관리 실시로 감염자 관리에 만전을 기하고 구민 홍보도 강화하고 있다. 특히, AIDS 사전예방에 주력 보건교육, 캠페인 등 각종 홍보매체와 책자, VTR 등 교육홍보를 지속적으로 실시하고 있다.

### AIDS 혈청검사 실적

[단위 : 명]

연도 \ 구분	계	유형업소 종 사 자	본인희망	임산부	결핵환자
2010	846	475	231	103	37

### 바. 성병관리

성병감염 우려자에 대한 체계적인 관리와 정기검진으로 성병환자 발생예방과 성병환자들에 대한 치료를 강화하여 개인의 건강은 물론 타인에게 전파를 미연에 방지하고, 환자의 조기발견 및 적기 치료로 성병 감염율을 저하시키고, 성병감염자에 대해서는 치료를 철저히 하며 성병예방 홍보를 적극 전개하여 성병예방사업을 개선해 나가고 있다.

그리고 성병을 포함한 각종 전염병에 감염되어 그 질병을 다른 사람에게 매개할 우려가 비교적 많은 직종에 종사하는 자를 지정 의료기관에서 정기적으로 건강진단을 받



을 수 있게 하고, 보건교육을 통하여 예방에 관한 지식 보급으로 감염자가 치료를 기피하지 않도록 하는 등 구민건강 향상에 기여하고 있으며, 실적은 다음과 같다.

성병관리 실적

[단위 : 건]

연도	구분 검진 건수	검진결과		성병감염내용			
		건강	보균	계	매독	임질	클라미디아
2010	3,215	3,190	25	25	11	3	11

샤. 건강진단결과서 발급

「위생분야 종사자 등의 건강진단규칙」 제3조, 제4조 규정 및 「전염병 예방법」 제8조의 규정에 의한 정기·수시 건강진단결과서 발급 대상자에 대하여 종사분야별 정기검진 진단 항목에 의거 3,9823,910명에 대하여 전염병과 질병 유무 파악을 위한 검진을 실시하였으며 부적격자 1920명에 대하여는 업주 및 위생과에 통보하여 치료 후 건강진단결과서를 발급하여 전염병과 성병예방에 노력하고 있으며, 우리 구 관내 대용성병진료소 현황은 다음과 같다.

대용성병진료소 현황

병원·의원명	회장	소재지	전화번호	대용업무
인구보건복지협회 부산광역시지회	송인숙	남천1동 69-3	624-5583	성병진료

5. 의·약무 관리

국민보건의 저해 요인인 무면허 진료, 진료항목 외 진료, 면허대여 행위 및 부정·불량 의약품 등의 유통근절과 마약류 오·남용을 예방하기 위한 계몽활동과 지도·단속을 병행 실시하여 국민보건수준 향상에 기여하고자 한다.

가. 의약업소 현황

우리 구는 종합병원 2개소, 병원 12개소, 기타 277개소의 의료업소가 분포되어 있고, 총 1,874명의 의료인이 근무하면서 구민의 건강증진에 힘쓰고 있으며, 약업소는 약국 86개소와 의약품도매상 12개소 등을 포함하여 237개소이며, 현황은 다음의 표와 같다.

의료업소 현황

[단위 : 개소]

구분 연도	계	종합 병원	병원	의원	치 과 의 원	한의원	부 속 의 원	조산원	치 과 기공소	안 마 시술소	안경 업소
2010	298	2	14	99	64	68	-	-	20	2	29

약업소 현황

[단위 : 개소]

구분 연도	계	약 국	한약업사	도 매 업	의료기기판매업
2010	237	86	-	12	139

나. 의·약무 지도 단속

건전한 의료풍토 조성을 위해 의료기관 및 약업소의 부정 의료행위 및 무자격자의 의료행위 등을 근절하도록 전업소를 대상으로 1년에 상·하반기로 나누어 지도단속을 실시하고 있으며, 각종 불법행위를 미연에 방지하여 구민 보건향상에 기여하고 있으며 그 실적은 다음과 같다.

의·약업소 지도단속 실적

[단위 : 개소]

구분 연도	지도단속	행정처분	조 치 사 항				
			취소	업무정지	자격 정지	경고및시정	과태료
2010	381	27	5	8	0	13	15

### 다. 마약류 오·남용 예방 홍보

우리나라는 세계에서 “마약류의 안전지대”라고 일컬어질 정도로 마약류 문제는 별로 일어나지 않았다. 그러나 최근 들어 마약류 사범이 급증하고 있을 뿐만 아니라, 사용계층도 일부 유흥업소 종사자에 한정되던 것이 이제는 회사원, 농어민, 가정주부와 심지어는 학생들에게까지 확산되어 각종 사회문제를 야기하고 있다.

우리 구에서는 마약류 사범 단속 시 단속공무원이 부산지방검찰청과의 긴밀한 협조하에 합동단속을 실시하고 있으며 전 구민에게 마약류 오·남용 예방에 대한 캠페인 및 교육을 적극 전개하여 밝고 건전한 가정과 사회를 이루도록 최선의 노력을 기울이고 있다.

마약류 오·남용 예방 홍보 실적

연도	구분	캠페인		유인물배부	마약류취급자교육	
		회 수	인 원		회 수	인 원
2010		2	26	-	3	32

## 6. 2011년 보건행정 추진계획

웰빙 건강증진사업 활성화로 구민 건강관리능력 향상 및 건강증진을 도모하고자 하며 찾아가는 보건의료서비스를 지속·정기적으로 제공하여 더불어 살아가는 사회분위기를 조성하고 전염병 예방활동 강화로 쾌적한 생활환경을 조성하고자 한다.

2011년에는 건강생활 실천교실 운영, 출동! 건강봉사단 운영, 지하철 건강체험터 운영, 금연클리닉사업, 청소년 흡연예방 교실, 건강증진 교육·홍보사업 등을 통해 구민의 건강증진을 도모하고, 가족보건의 내실화를 위해 모자보건사업, 국가 암 검진사업, 회귀·난치성 질환자 의료비 지원사업, 고혈압·당뇨병 관리사업, 맞춤형 방문건강관리사업, 노인보건사업, 결핵관리사업 등을 지속적으로 확대 추진하여 저소득층 및 소외계층의 만족도를 높이고, 질병 예방사업 확대를 위해 헛춘 및 어패류 시장에 대한 전염병 예방교육, 비브리오패혈증 예방홍보, 예방접종사업 확대, 취약지에 대한 집중 방역사업, 성병·에이즈 및 각종 검사관리사업 등의 실시로 주민의 질병예방 및 관리에 최선을 다하고자 한다.