

제2절 재난관리

1. 재난관리

가. 재난의 개요

(1) 재난의 정의

재난이라 함은 국민의 생명·신체 및 재산과 국가에 피해를 주거나 줄 수 있는 자연·인적재난 및 국가기반재난을 말한다. 자연재난은 태풍, 홍수, 호우, 폭풍, 해일, 폭설, 가뭄, 지진, 황사, 적조 그 밖에 이에 준하는 자연현상으로 인하여 발생하는 재해이며, 인적재난은 화재, 붕괴, 폭발, 교통사고, 화생방사고, 환경오염사고 그 밖에 이와 유사한 사고로 국가 또는 지방자치단체 차원의 대처가 필요한 인명 또는 재산상의 피해가 발생하는 재난을 말한다. 그리고 에너지, 통신, 교통, 금융, 의료, 수도 등 국가기반체계의 마비와 전염병 확산 등으로 인한 피해를 국가기반재난이라고 한다. 재난관리란 이러한 모든 재난의 예방, 대비, 대응 및 복구를 위하여 행하는 모든 활동 말한다.

(2) 여건

최근 전 지구적인 이상기온 현상으로 재난 발생시에 인명, 재산 피해가 대규모화됨에 따라 국가 차원의 종합적인 재난 대응체제를 확립하기 위하여 정부에서는 기존의 재난관리법('97.7.18)을 폐지하고, 재난 및 안전관리기본법('04.3.11)을 제정·공포하여 재난에 대한 총괄관리부서로 소방방재청을 개칭('04.6.1)하였고, 우리 구에서도 이에 맞는 조직을 갖추고 보다 더 체계적이고 능률적으로 재난에 대처하기 위하여 재난관리과('05.7.1)를 신설 하였다. 또한 재해위험지구 및 특정관리대상시설물 관리에도 철저를 기하여 수년간 지속해온 수영·망미지역과 광안지역 상습침수지 해소공사를 2010년 12월까지 모두 마무리하여 집중호우에 대한 대응력을 강화하였다. 한편, 관내 재난관리 유관기관의 장으로 구성된 안전관리위원회를 구성, 운영하여 지역단위 재난관리체제를 확립, 각종 재난예방, 대비, 대응 및 복구를 위하여 지속적인 노력을 다하고 있다.

나. 재난안전대책본부 운영

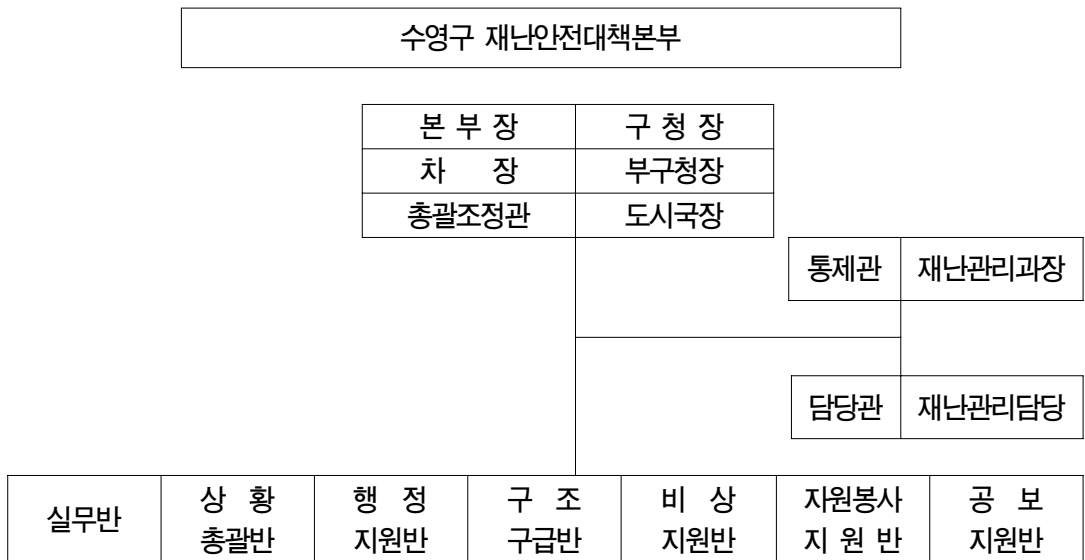
(1) 목적

각종 재난으로부터 국토를 보존하고 구민의 생명과 재산을 보호하기 위하여 재해 사

전예방대책과 재해발생시 응급 및 항구대책을 조속히 구현할 수 있는 자주 방재능력을 확립하는 동시에 각 기관별, 개별 방재체제에서 지역종합 방재체제 구축과 방재업무 과학화를 도모하여 재해없는 수영구를 이룩하고자 노력하고 있다.

(2) 구성

유사시 전 행정조직의 인력과 장비를 방재조직 인력 및 장비로 전환함으로써 총괄 방재체제를 구축해 재난재해에 대처하도록 조직하였다. 구청장이 본부장이 되고 각 부서장이 소관별 반장으로 되는 7개 실무반을 운영하며, 해당 재난관련 업무를 담당하는 공무원과 지역재난관리책임기관·기업체·민간단체 등으로부터 파견된 자로 구성하였다.



○ 근무요령

- 재난대책 상황 근무 ⇒ 평일(주간) : 재난관리부서, 공휴일·야간 : 당직근무자, 방재당직 병행
- 한 단계 앞선 재해예방 조치를 위해 재해의 발생 또는 발생우려가 있을 때 재난안전대책본부를 설치 운영
- 상황전개에 따라 재난안전대책본부 근무체제를 3단계(준비단계, 경계단계, 비상단계)로 구분 실시
- 각 체제별 근무시간은 당일 08:30부터 익일 09:00까지로 한다

(08:30~09:00까지 전일근무자와 당일근무자 합동근무 실시)

※ 본부장이 필요하다고 인정하는 경우에는 근무시간을 연장할 수 있다.

(3) 재난종합상황관제시스템 구축현황

□ 시스템 구축 개요

- 장 소 : 본청 4층 재난종합상황실
- 사 업 비 : 5억원(국비 2억, 구비 3억)
- 면 적 : 100㎡(상황실, 운영실, 기계실, 숙직실)
- 구축시기 : 2008. 11월

□ 재난상황관제시스템

- 영상시스템 : DLP 50" 8대 42" PDP 4대, 빔프로젝트
- 통합제어시스템 : 통합콘트롤, 터치스크린, 매트릭스 스위처
- 음향시스템 : 오디오믹스 등 14개 장비, 청내방송시스템
- LED전광판 : 2열 영한혼용 표기 및 3색 표출
- 첨단회의시스템 : 모니터매입형 데스크(PC 장착), 사회대 등
- 상황실 인테리어
 - 좌 석 수 : 21석(메인 3, 회의용 16, 보조 2), 상황실 4석 별도
 - 사무장비 : PC 24대, 노트북 2대, 복합기, 프린트 등
 - 구 성 : 벽-필름·패브릭, 바닥-카펫, 천정-우물매입형
 - 기 타 : 숙직실(침대, 옷장 등), 냉난방시설 등
- 재난상황 모니터링시스템 : 42" PDP 1대(강우량 등 표출)
- 재난상황 CCTV모니터링 : 42" PDP 1대(당직실)
- 재난상황 모니터링 : 42" PDP 1대(도시국장실)
- 재난 예·경보시스템

종 별	합 계	라디오 재해 예경보(RDS)	지진해일 경보시설	자동음성 통보	재해 문자전광판
수량(개소)	43	24	3	9	7

○ 감시 및 관측 시스템

종 별	합 계	재난감시CCTV	재난방송	강우량 관측	TV 재해 경보방송
수량(개소)	35	8	9	1	17

- 재난방송시스템 : 2권역(광안리해수욕장, 민락수변공원), CCTV 7개소
- 영상전화보고 시스템(IP-PBX) : 구↔동 간 12개소
- 인터넷 서비스 : 재난안전대책본부 홈페이지 운영
- 재난상황시스템 운영 : 시군구재난관리시스템, 업무지원 시스템(NDMS), 상황전파시스템(safe on), 재해문자정보시스템, 재난영상전송시스템, 국가기반보호관리시스템(IPMS)

(4) 상황실 운영체제

구분 체제별	상 황 기 준	부서별 근무형태		비 고
		구	보건소·동	
1 단계 (정 보)	○ 특별한 재난발생의 징후는 없으나 재난대비 신속한 대응을 위해 상황관리가 필요한 단계(평상시)	○ 근무요원 2명 (재난관리담당외 1)	○ 상황 발생시 1명이상	
2 단계 (사전대비단계)	○ 기상청 태풍(대설)예비특보 및 호우주의보 발령 ○ 12시간 80mm 이상 예상될때 ○ 재난발생 대비체제 가동이 필요한 단계	○ 종합상황실 근무요원 : 7개반 33명 - 재난관리과 4명(직원수의 1/3) ○ 전 부서 및 동 각 1명 ※ 시스템 관리 : 정보전산 및 정보통신담당 직원 교대 근무 대기(1교대 근무시간)	○ 상황 근무자 각 1명	현장 점검 결과 보고서 제출
3 단계 (경 계)	○ 기상청 발표 기상종합정보 중 경보발령으로 전국 또는 지역적인 재난발생위험이 상당한 수준에 이르러 재난안전대책본부를 비상근무체제로 전환하는 단계 ○ 본부장이 이에 준하는 상황이라고 판단하는 단계 - 태풍·폭풍 주의보(경보) - 호우주의보(경보) - 12시간 150mm 이상 예상될 때 - 대설주의보	○ 종합상황실 근무요원 : 7개반 33명(24시간 교대 유지) ○ 재난관리과 1/2 ○ 전직원 1/3 비상근무 ※ 시스템 관리 : 정보전산 및 정보통신담당 직원 교대 근무(1교대 근무시간)	○ 비상 근무 전직원 1/3	
4단계 (비 상)	○ 구 전역에 재난 발생 ○ 막심한 재난예상 또는 이에 준하는 상황 ※ 종전 사전대비 체제	○ 종합상황실 근무요원 - 7개반 33명 ○ 전직원 1/2 비상근무 (본부장,차장)	○ 비상 근무 전직원 1/2	

※ () 은 총괄 책임자, 상황 전개에 따라 통제관 책임하에 상황실등 근무장소등 탄력 조정
 ※ 도로보수원 : 2단계 1/3, 3-4단계 1/2 교대 근무, 산림원, 환경미화원 각각 4~5명 대기
 ※ 비 재난대책기간(10월 16일~익년 5월 14일) 기상특보 발령시 당직실(방재당직) 중심 근무

□ 재난안전대책본부 요원 체제별 편성표 및 업무분장

단계별	본부장	차 장	총괄 조정관	통제관	담당관	반 원	
						구	동,보건소
I 단계 (정보)	-	-	-	-	재난관리담당 (051-610-4643)	2명	상황발생 시 1명
II 단계 (준비)	-	-	-	재난관리과장	재난관리담당 (051-610-4643)	33명	각 1명
III 단계 (경계)	-	-	도시국장	재난관리과장	재난관리담당 (051-610-4643)	전직원1/3	전직원1/3
IV 단계 (비상)	구청장	부구청장	도시국장	재난관리과장	재난관리담당 (051-610-4643)	전직원1/2	전직원1/2

※ ()은 총괄책임자, 상황전개에 따라 통제관 책임 하에 근무 장소 등 탄력 조정

(5) 주요업무

- 종합상황실 운영, 유관기관 협조체제 유지
- 인명구조 활동, 사상자 응급조치
- 이재민 수용, 후송환자, 사망자 관리
- 장비, 인력동원 현장복구
- 보상 및 유족 관리
- 사고원인 규명, 조사 분석, 예산지원 조치
- 보도자료 제공, 대주민 홍보

다. 재난관리기구 및 인력 확보

- 기 구 : 3담당(재난관리, 복구지원, 민방위)
- 인 력 【정원 : 13명, 현원 : 13명(남 9, 여 4)】

[단위 : 명]

구 분	계	5급	6급	7급	8급	9급
정 원	13	1(행)	4(행3,행·시설1)	5(행3, 시설2)	2(행2)	1(통신1)
현 원	13	1(행)	4(행3, 시설1)	4(행3, 시설1)	4(행2,시설1,통신1)	-
비 고	-	-		감1	증2	감 1

라. 재난예방 및 수습운영체계 유지

각종 사고로부터 시민의 생명과 재산을 보호하고 사고발생시 신속한 초동대처로 재난

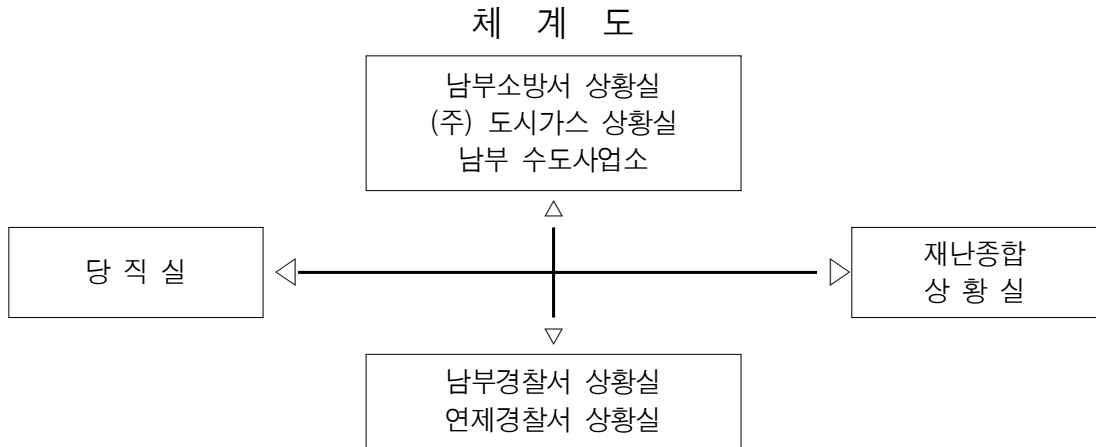
피해를 최소화하기 위하여 다음과 같은 재난예방 및 수습운영체계를 유지하고 있다.

재난예방 및 수습운영 체계

구 분	구 성	위원장 (본부장)	기 능	운영시기
지역안전관리 위 원 회 (지역안전관리 실무위원회)	14개 기관 20명 (22명)	구청장 (부구청장)	재난관리 중요정책의 심의 및 총괄 (실무사항 검토협의, 축제및행사 심의의결)	평시 및 재난발생시 평시 및 심의요청시
사전재해영향성 검 토 위 원 회	방재관련 전문가	도시국장	행정계획 및 개발사업에 따른 사전재해 영향 검토	평시
안전관리 자 문 단	민간전문가	도상도	안전점검 예방 활동	평시

마. 재난관리 유관기관 공조체제 구축

재난상황관리 협조체제를 위한 Hot-line, 단축 다이얼을 설치하여 매일 3회 기관간 상황전파 체계를 구축하였다.



2. 복구지원

가. 재난예방대책 확립

각종 재난으로부터 구민의 생명과 재산을 보호하기 위한 유관기관 합동 안전점검반 운영으로 특정관리대상시설물 277개소에 대한 안전점검을 실시하였으며, 저지대 상습

침수지 해소를 위하여 지속적으로 공사추진(수영망미지구, 광안지구), 우암사 일원 재해 우려지 정비로 사전 재해예방에 최선의 노력을 경주하였다.

(1) 재해복구능력 배양

2010년 5월 지진·해일대비 국가재난대응 종합훈련에 부서장 및 유관기관 단체장이 참여한 가운데 실제훈련을 실시하여 재난수습 능력을 높였다. 또한, 발생 가능성이 높은 재난유형별 사고대책본부 구성·운영규정을 정하여 각종 재난에 효율적으로 대처하는 기반을 구축하여 재난발생 시 구민의 생명과 재산보호를 위한 총체적인 재난관리에 최선을 다하였다.

(2) 2011년 재난여건과 대응방향

사회구조의 고도화, 다양화 및 시설의 노후 등으로 재난위험요인이 도처에 도사리고 있어 사회 구성원 모두가 재난안전 확보를 위한 노력이 요구된다. 각종 재난사고가 고도화·대형화·다양화됨에 따라 구민들의 안전에 대한 기대·욕구는 증가하고 있으나 『안전의식』은 여전히 후진성을 면치 못하고 있어 안전교육 및 홍보활동 강화가 절실히 필요한 실정이다.

나. 재난예방 추진

(1) 특정관리대상(재난 및 안전관리기본법 적용)

관내 재난이 우려되는 시설물에 대하여 중점관리대상 및 재난위험시설물로 지정하여 관리책임자를 지정하고 재난위험시설인 D급 월1회이상, E급 월2회이상 정기 및 수시 안전점검을 실시하여 재난을 예방하는데 주력하였다.

특정관리대상 시설물 지정 현황

구분 (개소)	재난위험 시 설	공동 주택	공공 청사	대 형 공사장	유원 시설	다중 이용시설	대 형 광고물	위험물 시 설	육교	축대 옹벽 석축
277	3	173	6	6	3	69	11	1	1	4

□ 재난위험시설물 지정 : 3개 시설

○ E급(1) : 한신빌라 B동

- D급(2) : 수영구청사, 수영팔도시장

□ 중점관리대상 시설물 지정 : 274개소

- C급 : 광안맨션 등 10개소
- B급 : 오양아파트 가동 등 197개소
- A급 : 광안비치랜드 등 67개소

※ 재난위험요소가 해소되면 수시로 지정해제하고 신규발생 재난위험시설은 추가 지정한다.

□ 재난예방을 위한 안전점검 및 조치

재난위험시설은 D급 월1회이상, E급은 월2회이상 정기 및 수시점검, 중점관리대상 시설물은 상, 하반기 각1회 정기점검을 실시하고 기타 계절별, 재난요인별 특별점검 등 지속적인 점검을 실시하여 불안전요인을 시정 조치하였다.

- 안전점검 실적
 - 정기점검 : 매월 정기 안전점검의 날 운영(특정관리 277개 시설)
 - 특별점검 : 계절별 취약요인 발생에 따른 점검 12회 168개소
 - 수시점검 : 기초생활수급자 안전점검 및 조치 실시
 - 20개소 민간전문가 합동점검 실시
- 안전문화 정착 교육실시 및 홍보
 - 시민안전봉사자 교육 : 1회 200명
 - 홍보 : 안전문화 탁상용 달력 제작 배부 ▷ 200부
- 안전점검 민간기술자 운영
 - 상·하반기 정기점검 후 재평가 점검시 재난관리 대상시설물중 C급이상 시설물과 재난취약시설물에 대한 민간전문가와 합동점검 : 15회
- 각종 안전점검 장비 확보 및 활용
 - 즉석 카메라 외 9종
 - 각종 안전점검 시 장비활용 및 대여

(2) 자연재해위험지구 지정(자연재해대책법)

관내 저지대 일대를 자연재해위험지구(상습침수지)로 지정·관리하고 있으며 매월 1회 이상 점검을 실시 및 상습침수지 해소를 위한 사업을 추진하고 있다.

□ 자연재해위험지구 현황 ▷ 상습침수지 2개소

구 분		수영·망미지구	광안지구
지정 개요	위 치	수영구 수영동, 망미2동 일원	수영구 광안2동 일원
	대 상	면적 : 364,530㎡ 가옥 : 1,346동 2,230세대	면적 : 36,700㎡ 가옥 : 98동 142세대
	피해현황	'91년부터 총 9회 가옥 828동 및 점포 침수	'91년부터 총 5회 가옥 102동 및 점포 침수
	지정일자	1995. 3. 1	1995. 3. 1
사업 추진	사 업 량	유입관로 L=6,157m	유입관로 L=652m
	사 업 비	313억원 (기투자 313)	53억원 (기투자 53)
	사업기간	1997년 ~ 2010년	2001년 ~ 2010년

□ 사업추진 사항

- 유입관로 총 L=6,809m중 L=6,809m 완료(100%)
 - 수영망미지구 : 관로 L=6,157m 중 L=6,157m 완료(100%)
 - 광안지구 : 관로 L=652m중 L=652m 완료(100%)

다. 자연재해대책

(1) 최근 우리나라의 재해발생 추이

우리나라의 최근 10년간 재해피해 발생원인을 분석해 보면 자연재해는 총 278회로서 호우로 인한 피해는 47%, 태풍에 기인한 피해는 42%, 강한 저기압으로 인한 폭풍 피해가 11% 차지하는 등 이와 같은 3가지 요인에 의한 피해가 전체 피해액의 80%를 점하고 있다.

또한, 근래에 와서 국지적인 집중호우, 태풍, 해일 등 이상기후 현상에 의한 피해가 주류를 이루고 있다. 이처럼 자연재해는 해가 갈수록 그 양상이 다양해지고 있을 뿐

아니라 급격한 도시의 팽창과 각종 산업시설의 단지화로 우수지 감소에 따른 우수량 증가로 피해는 점차 대형화되어 가는 추세에 있다.

(2) 2011 재해예방의 목표와 기본방향

□ 목 표

자연재해의 사전예방과 재해발생시 응급 및 항구대책을 신속히 강구할 수 있는 자주방재태세를 확립하여 각종 자연재해로부터 국토를 보전하고 시민의 생명과 재산을 보호함으로써 재해없는 수영구를 건설함에 있다.

□ 기본방향

- 재해 사전 대피제 확대 추진으로 인명피해 최소화
- 재해 취약요인의 사전제거와 점검정비 강화로 재해 사전예방
- 신속한 상황관리와 종합적인 대처역량 제고

(3) 재해상황 관리

재해예보 발효 시는 전 행정력을 동원하고 유관기관과의 긴밀한 협조체제를 구축, 재난안전대책본부를 운영하고, 상황에 따라 대비·준비체제(1·2단계), 경계·비상체제(3·4단계)로 2교대 근무를 실시하고 동 주민센터에서는 1·2단계 시 당직근무자 외 2명을 추가, 3~4단계 시는 전 직원의 1/3~1/2를 24시간 교대 근무하여 재해 사전예방 예찰활동 및 재해발생시 피해조사 보고와 피해확산 방지활동을 수행한다.

라. 재해 및 복구

2010년도에는 “2009.7.16 호우피해 항구복구사업”을 6월에 완료하고, 8월 태풍 “텐무”로 인해 공공시설물 피해가 발생하여 우리구 재난관리기금을 긴급 투입(20백만원)하여 복구를 완료하였으며, 상습침수지 정비사업과 하수도 준설 등 지속적인 재해예방 사업 추진 및 수영구 전 직원들이 재해예방에 적극적으로 대처하였다.

마. 재해 사전대비

(1) 수방자재 비축

수방자재 보유량은 마대류 5,100매, 양수기 12대, 비닐 13롤 등을 수방자재창고 등에 비축하고 있으며, 현황은 다음과 같다.

수방자재 보유현황

동 별	마대류(매)	노끈(롤)	로프(롤)	비닐(롤)	양수기
계	5,100	129	209	13	12
구 청	5,100	60	2	2	-
동 주민센터	-	69	207	11	12

(2) 응급복구 장비 현황

응급복구 장비는 9종 138대로 덤프 30대, 굴삭기 3대, 청소차 9대, 기타 96대이며 현황은 다음과 같다.

응급복구 장비 현황

소재지	연락처	지 정 장 비					비 고
		계	덤 프	굴삭기	청소차	기타	
계		138	30	3	9	96	
태진전기	761-1760	81	28	3	-	50	
구청	610-4642	57	2	-	9	46	

(3) 이재민 수용시설 현황

재해발생시 이재민 수용시설은 14개소로 12,780명을 동시 수용할 수 있으며, 현황은 다음과 같다.

이재민 수용시설 현황

계		학 교		기 타	
개소	수용인원	개소	수용인원	개소	수용인원
14	12,780	12	12,500	2	280

(4) 방역물자(장비) 현황

재해발생 지역의 방역활동에 필요한 방역장비는 6종 41대이며, 방역물자는 살충제

60ℓ, 살균제 30ℓ를 비축하고 있으며, 현황은 다음과 같다.

방역장비 현황

소독차	연 막 용		분 무 용		수동분무기	동
	차량	휴대용	차량	휴대용	휴대용	휴대용(분무·연막용)
1	2	4	2	17	5	10

방역물자 현황

살 총 제(ℓ)	살 균 제(ℓ)	예방주사약(천명)	비축장소(개소)
60	30	1	수영구보건소(1)

3. 민방위대 조직운영

민방위대 조직 운영의 내실화를 기하기 위하여 매월 정기적인 자원정비의 날을 지정하여 신규 이동자원 등 전·출입자원의 지속적인 정비로 누락을 방지하고 기동대·화생방대 등 방재조직 육성을 통한 민방위 기동 조직의 정예화, 동별 유사시 대비 공조체계 구축 등 민방위대 동원태세 강화에 중점을 두어 왔다.

이러한 민방위대는 거주지를 단위로 하는 지역 민방위대, 기술지원대와 직장을 단위로 하는 직장 민방위대로 편성되며 그 현황은 다음과 같다.

민방위대 편성 현황

[2010. 12. 31 현재 / 단위 : 명]

구 분	대 수	대 원 수		
		계	의 무 자	지 원 자
계	239	12,164	12,164	0
지 역 대	220	11,596	11,596	0
직 장 대	18	447	447	0
기술지원대	1	121	121	0

연도별 민방위대 편성 증감 현황

[단위 : 명]

구 분	2006	2007	2008	2009	2010	2011
대 수	243	242	236	236	239	239
대 원 수	18,677	13,302	11,283	12,281	12,803	12,164
증감비율	99.5	71.2	84.8	108.8	104.3	95.0

민방위지원대 기술 소지 현황

[2010. 12. 31 현재 / 단위 : 명]

계	의료	전 기 통 신	토 목 건 축	화생방	수 송·	인 명 구 조	기 계 산 업	기 타
121	1	14	7	18	1	0	30	50

가. 민방위대 조직과 편제

민방위대의 조직과 편제에 있어서는 2007. 1. 1 개정·시행된 민방위기본법 제18조의 규정에 의하여 20세가 되는 해의 1월 1일부터 만 40세가 되는 12월 31일까지의 대한 민국 남자로 조직된다.

동 민방위대 편성 현황

[2010. 12. 31 현재 / 단위 : 명]

구 분	합 계		일반대원	화생방대원
	대 수	대원수		
계	220	11,596	11,476	120
남천 1동	18	788	776	12
남천 2동	12	826	814	12
수영동	23	996	984	12
망미 1동	40	1,795	1,783	12
망미 2동	18	1,139	1,127	12
광안 1동	29	1,661	1,649	12
광안 2동	21	1,146	1,134	12
광안 3동	14	713	701	12
광안 4동	18	925	913	12
민락동	27	1,607	1,595	12

나. 민방위 시설·장비

민방위사태 발생에 대비하여 설치한 대피시설 및 비상급수시설의 평시 유지관리 상태를 점검, 유사시 즉각 활용할 수 있는 기능을 유지하는데 목적이 있으며 보유 현황은 다음과 같다.

대피시설 확보 현황

[2010. 12. 31 현재 / 단위 : 평]

소요량 (㎡)	총 계		대피시설 내역								확보율 (%)
			정부지원		자체시설		공공시설		민간시설		
	개소	면적	개소	면적	개소	면적	개소	면적	개소	면적	
147,070	147	320,101	3	133	5	1,026	9	54,989	130	263,953	218

비상급수시설 확보 현황

소요량 (톤/일)	총 계		시설내역								확보율 (%)
			정부지원		자체시설		공공시설		민간시설		
	개소	톤	개소	톤	개소	톤	개소	톤	개소	톤	
4,457	31	4,801	4	770	3	331	2	270	22	3,430	108

민방위 장비 확보 현황

장 비 명	소요량(점)		확보량(점)		과부족	
	종	점	종	점	종	점
계	6	456	6	477	6	+21
전 자 메 가 폰	1	132	1	125	1	△ 7
지 휘 용 앰 프	1	19	1	14	1	△ 5
응 급 처 치 세 트	1	76	1	76	1	-
환 자 용 들 것	1	52	1	52	1	-
휴 대 용 조 명 등	1	112	1	132	1	+20
교 통 신 호 봉	1	65	1	78	1	+13

화생방 장비 확보 현황

장비명		구분	보급목표	보급실적	보급율	
방독면	소	계	12,152	4,503	37%	
	일	반	12,152	3,705	30%	
	특	수	-	40	-	
	한	국	-	36	-	
	다	용	-	722	-	
분대장비총계			370	372	105%	
보호의			152	136	89%	
탐지장비	소	계	12	12	100%	
	M256 탐지킷		-	-	-	
	탐	지	12	12	100%	
치료약품	소	계	150	139	93%	
	제	독	30	87	290%	
	해	독	120	52	43%	
	오염표지판			46	72	156%
	휴대용제독기			119	73	62%
제독용액			28	10	36%	

다. 민방위교육·훈련

(1) 민방위교육

□ 목 적

민방위교육은 국가안보와 각종 재난예방 수습·대처능력 배양에 목적이 있으며, 민방위태세 확립을 위하여 교육에 내실을 기하고 있다.

□ 교육내용

지휘 통솔력 배양을 통한 특별교육과 지역·직장·기술지원대원을 대상으로 한 민방위대별 기능과 특성에 맞는 일반교육, 전문교육 및 기능단체 위탁교육으로 구분 실시하여 조직의 활성화와 실생활의 응급사태 대응능력 제고에 기여하였으며 교육 결과는 다음과 같다.

2010 민방위대원 교육·훈련 실시 현황

[단위 : 명]

구 분	교육과정	시 간	실 적		
			대 상	참 석	참석률(%)
대 장	통 대 장	4	220	220	100
	직 장 대 장	4	18	18	100
일 반	지 역 대	4	2,554	2,554	100
	직 장 대	4	51	51	100
전문요원	기 술 지 원 대	4	63	63	100
전 대 원	비 상 소 집 훈련	1	6,665	6,665	100

- 교육기간 : 2010. 4. 20 ~ 11. 30(기본, 보충 1·2·3차)
- 교육장소 : 수영구 민방위교육장(구 도서관 지하1층 시청각실)
- 교육내용 : 민방위대 임무와 최근 한반도 정세(VTR), 화생방 방호요령, 가정 응급처치, 전기안전, 금연금주, 에이즈예방 등

(2) 민방위 훈련

□ 목 적

국민의 공감을 얻는 민방공훈련으로 자위 역량 제고와 재난사태 현장 대응력 향상을 위한 방재훈련체제 확립에 그 목적이 있다.

□ 민방공훈련

○ 훈련개요

구분 월별	일 시	대상지역	중 점 사 항
3월	2010.3.15 14:00	전 국	경보전파, 주민대피, 차량통제 등
6월	2010.6.15 14:00	전 국	경보전파, 주민대피, 차량통제 등
11월	2010.11.15 14:00	전 국	경보전파, 주민대피, 차량통제 등
12월	2010.12.15 14:00	전 국	경보전파, 주민대피, 차량통제 등

○ 훈련결과

국제안보 환경의 유동성 증대에 따라 국가안보를 위해 민방위의 효율성에 대한 국민 공감대 형성 계기로 활용하였으며 훈련전 안내방송, 훈련중 실황방송, 훈련후 평가 방송을 TV, 라디오, 신문 등을 통해 시민 안보의식을 고취시켰다.

(3) 방재훈련

○ 훈련개요

구분 월별	일 자	훈련종류	훈련주관	비 고
3월	3. 15	화생방 상황 대피훈련	수영구청(재난관리과)	광안1동
5월	5. 13	지진 및 지진해일 대비훈련	수영구청(재난관리과)	망미2동 민락동
6월	6. 15	화생방 상황 대피훈련	수영구청(재난관리과)	남천2동 광안3동
8월	8. 18	불시 주민대피훈련	수영구청(재난관리과)	수영동

○ 훈련결과

화생방상황 대피, 지진 및 지진해일, 테러대비 등 지역특성에 맞는 재난유형을 적용하여 구민과 함께하는 방재훈련을 성공적으로 실시하였으며, 유관기관과의 협조체제 구축을 바탕으로 훈련 전후 훈련참여 주민들에게 생활안전교육을 실시하는 등 유사시 사태수습 역량을 배양하고 실용민방위 정착에 기여하였다.

다. 주민신고 활성화

간첩, 거동수상자, 범법자 등 사회 불안 요소를 제거하는데 주민신고의 중요성은 계속 강조되어 왔으며, 주민신고의 효율적인 추진을 위하여 주민신고망을 일제 점검하고 기본·특별·이동·고정신고원 등 704명을 수영구청장 명의로 위촉 관리하고 있으며, 주민신고망 현황은 다음과 같다.

주민신고망 현황

[2010. 12. 31 현재 / 단위 : 명]

계	기본신고망	특별신고망	이동신고원	고정신고원
704	285	6	174	239

라. 인력동원

전시, 사변 등 이에 준하는 비상시를 대비하여 군사작전 지원, 정부기능유지, 중점관리업체에 필요한 인력자원을 실제 적용이 가능하도록 합리적이고 실효성 있는 동원계획을 수립하여 완벽한 인력동원 자원관리 및 동원능력을 확립해 나가고 있다.

2010년도의 주요 실적을 살펴보면 사용기관의 인력수요에 효율적으로 대처하기 위하여 인력동원 담당자교육 2회 실시, 중점관리자원 확인의 날 행사 2회 실시, 인력동원·배분·통제 계획수립 및 철저한 자원동원태세 확립을 바탕으로 실제 인력동원 훈련 1회(8월, 3명) 등을 실시하였다.

마. 2011년도 계획

(1) 안전한 도시관리 체계 구축

수영구 재난관리규정에 의거 24시간 재난상황실을 운영함으로써 유관기관간 유기적인 협조체제를 구축하여 재난 발생시 신속하게 대응, 피해방지에 최선을 다할 것이다.

(2) 재난예방 안전점검 강화

○ 월별 중점 안전 점검

- 1월 : 설날연휴대비 안전점검(판매시설, 숙박시설, 공연시설 등)
- 2월~3월 : 해빙기 대비 안전점검(재난위험시설물, 대형공사장, 축대·옹벽, 절개지 등)
- 4월 : 봄철 행락철 안전점검(유원시설, 판매, 숙박, 공연시설 등)
- 5월 : 대형 굴뚝 시설물 안전점검(대형 굴뚝)
- 6월 : 상반기 정기점검(특정관리대상시설 167개소)
- 7월 : 하계휴가철 안전점검(육교, 의료시설, 물놀이 시설 등)
- 8월 : 우기대비 재난취약시설 점검(재난위험시설물, 축대·옹벽, 절개지 등)
- 9월 : 추석연휴대비 안전점검(판매시설, 숙박시설, 공연시설 등)
- 10월 : 가을 행락철 안전점검(고시원, 유원시설, 산후조리원 등)
- 11월 : 하반기 정기점검 및 일제조사(특정관리대상시설 전수조사)
- 12월 : 동절기 대비 안전점검(위락시설, 가스취급시설물, 공사장 등)

- 안전점검의 날 운영
매월 1회 가정, 학교, 교통, 공공, 산업장 등 5개 분야에 대하여 관리 부서별로 자체점검을 실시하여, 불안전 요인에 대하여는 관리 주체를 통하여 시정 조치해 나갈 것이다.
- 특정관리대상시설 일제 재평가 실시
매년 2회 중점관리대상 시설에 대한 소관부서 지정, 자체 세부계획에 따라 합동 점검반을 편성하여 안전점검실시 후 C급 이상 시설물에 대하여 민간기술자 참여 하에 시설물별 상태등급을 평가하여 시설관리에 만전을 기할 것이다.
- 생활 주변 재난우려 시설 안전점검 실시
일상 속에서 흔히 접하는 상수도관 파열, 도로굴착 및 맨홀 뚜껑 파손 방지, 도로상 장애물 방지 등 생활주변의 안전사고 예방을 위해 시설물 안전점검 실시 안전사고 예방에 만전을 기할 것이다.
- 효율적인 안전점검을 위한 장비 확보 및 운영강화
육안점검의 비효율성을 제거하여 과학적이고 효과적인 시설물 안전점검 활동 시 적극 활용함과 아울러 점검요원에 대한 사전 장비사용 요령교육을 실시 안전사고 방지에 총력을 다할 것이다.

(3) 지속적인 재해예방사업 추진

관내 상습침수지 해소를 위해 장기 투자계획을 수립, 연차별 사업을 시행하고 있으며 산사태 우려지역 및 노후 복개시설 정비, 하수시설 개·보수 및 준설 등 사업을 매년 지속적으로 추진하여 지역 주민의 인명과 재산을 보호하고 주민의 불안감을 해소해 나갈 것이다.

(4) 재난관리 유관기관 공조체제 확립

구 안전관리위원회 위원으로 학식과 경험이 있는 교수, 건축사 등을 활용하여 지역 재난관리의 중추적 기능을 수행해 나갈 것이며, 비상시를 대비한 재난유관기관 간의 공조체제 확립으로 긴급구조 합동훈련 등 각종 재난대비 사태수습훈련을 내실있게 실시하여 재난유관기관 부서의 협조 사항을 정리하는 등 지역 단위 재난대비태세를 구축해 나갈 것이다.

(5) 민방위 조직 재편성

○ 민방위지원대 조직 정예화

기술자격을 소지한 소수 정예요원으로 민방위지원대원(121명)을 관리하고 제대편제를 화생방분대 등 4개 소대로 조직하여 민방위사태 및 재난사고 발생시 즉각 기술지원 동원태세를 확립하고, 지역봉사활동에 힘쓰는 한편, 민방위지원대의 조직운영의 내실화에 역점을 두고 있다.

(6) 민방위 교육·훈련 내실화

○ 생활 민방위 교육 강화

심폐소생술, 화생방 등 실생활에 도움을 주는 생활민방위 교육을 확대 운영하고 전시국민행동요령, 국민의식개혁 등의 교육에 중점을 두고, 이를 위하여 민방위 소양강사를 신규 위촉하고, 신규 민방위대장은 중앙교육(국립방재교육연구원)을 이수토록 하며, 체험·실습교육으로는 화생방, 전기안전, 화재진화·대피요령, 건강관리·응급처치요령 등 재난예방·대처요령에 대한 교육을 실시하여 방재능력 제고 및 안전의식 문화가 정착되도록 교육의 내실화를 기하고, 편의시책으로 현지교육제도 및 야간·일요교실을 운영하는 한편, 시청각 교육을 위하여 액정 프로젝트 설치, 민방위장비 전시 등을 통해 교육의 효과성을 제고할 계획이다.

○ 민방위의 날 훈련 내실화

피상적이고 반복적인 민방위의 날 훈련을 실제적이고 생동감있게 운영하고, 민방공 대피훈련은 정기훈련(3월, 10월)을 실효성 있게 추진하기 위해 주요 교차로·신호대 44개소에 462명의 유도요원을 배치하여 차량 및 주민통제를 효율적으로 실시하고 지역·직장대 여건에 맞는 사태수습훈련을 실시하여 유사시 사태수습 능력 배양에 기여할 것이다.

○ 직장 자체 훈련 적극 권장

민방위의 날에 직장 자체 방재훈련을 실시·권장하여 지역별 일부 직장대 중심의 시범 방호훈련을 모든 직장대로 확산시킬 계획으로 화재, 유독가스, 화공약품 누출 대비 등 가장 취약한 분야를 훈련 종목으로 선정하여 자체 실정에 맞

는 특성훈련을 운영함으로써 예방적 차원의 방호력과 사태 발생시 수습 능력을 제고하도록 지원할 것이다.

(7) 주민신고 태세 강화

○ 주민신고 체계의 확립

주민신고망을 연 2회 이상 일제히 정비·보강하고 주민신고 사각지대를 없애기 위해 취약지 신고망 확충으로 이동신고원, 고정신고원, 특별신고망 등을 수시 정비하고 유관기관과 협조체제를 구축하도록 하겠으며, 주민신고 강화 홍보 기간을 설정하여 국가안보의식 고취와 신고 생활화로 국가안보와 사회 안정의 구현에 만전을 기하고, 특히 마약사범, 인신매매사범 등 사회악 근절과 민생 치안에 주도적인 역할을 수행함으로써, 주민신고태세 확립에 기여할 것이다.