

학부모를 위한 학부모On누리

(자료제공: 교육부 학부모정책지원팀 ☎ 044-203-6833)

- 학부모On누리(www.parents.go.kr)*는 전국 학부모 대상으로 교육정책, 자녀교육 및 학교교육에 대한 정보와 온라인 교육과정을 제공하여 학부모의 자녀교육 역량 강화 및 교육 기회를 확대하고 있습니다.

* 2011년부터 운영되고 있으며 인터넷과 스마트폰으로 이용 가능

- 학부모님이 관심있는 주제를 반영하여 온라인교육과정 총 40과정 운영 중이며 매년 추가 개발·보급 하고 있습니다.
 - 학부모님의 편리한 이용을 위해 회원 가입 없이도 이용할 수 있도록 하였고, 분야별 검색 및 테마별 추천 등으로 원하는 교육과정을 쉽게 찾을 수 있습니다.
 - 한국어가 서툰 다문화 학부모를 위한 6개 국어(한국어·영어·중국어·일본어·베트남어·러시아어) 자막 서비스 제공하고 있습니다.
- 학부모님이 새로 도입되는 고교학점제, 진로·진학, 혁신학교 등에 대한 교육정책을 쉽게 이해 할 수 있도록 「찾아가는 교육정책서비스」 동영상을 보실 수 있습니다.
- 또, 학부모 교육자료를 전자책(e-book)으로 만들어 장소와 시간제한 없이 누리망과 휴대용 단말기에서 읽어 보실 수 있습니다.

영역	연번	과정명	주제
교육 정책	1	자유학기제, 학부모교육 매뉴얼	효과적인 진로교육 및 교과학습 등 자유학기제를 위한 가이드
	2	학습자를 사로잡는 강의법	교수설계, 수업전략 활용, 수업기술, 창의적 사고기법 등 효과적 강의법
	3	학부모 학교참여	교육참여, 교육기부 등 학교참여의 이해와 참여방법
	4	우리 아이 성적표 읽기	표준점수, 백분위 등의 기본개념과 각 학교급별 성적표 이해 방법
	5	초등학교 보내기, 걱정 마세요!	2017년 초1~2학년부턴 순차적으로 적용되는 교과별 주요 개정 내용
	6	학교운영위원회 길잡이 보고듣고말하기	학교운영위원회 이해, 구성, 기능, 회의 운영 등
	7	혁신학교와 혁신교육지구 바르게 이해하기	혁신학교 정책 이해, 혁신교육지구 사례와 혁신학교 교육 소개
	8	새로운 교육정책 바로알기	자유학기제, 고교학점제, 2015 개정 교육과정, STEAM교육 이해하기
일반 공통	1	부모를 위한 행복교육	비전 설정, 스트레스 극복 등 행복한 부모가 되기 위한 코칭
	2	자녀를 위한 행복교육	안전지대와 비전 키우기 등 자녀의 행복한 삶을 위한 코칭
	3	우리아이 경제교육	용돈교육 등 스스로 돈을 통제, 관리하는 독립경제인으로 키우기
	4	존중과 배려, 소통하는 우리가족	자녀 공감대화, 적극적 경청법 등 화목한 가정을 만드는 소통 방법
	5	지혜로운 부모, 훌륭한 학부모	자녀의 발달단계, 부모의 역할 등 다양한 상황에서의 자녀양육 방법
	6	가족갈등, 어떻게 하면 좋을까요?	부부, 부모-자녀, 배우자의 가족 등 다양한 가족 간 갈등 해결방법
	7	나도 좋은 아버지가 되고 싶다	좋은 아버지가 되기 위한 자녀양육법 및 소통법
	8	초보 학부모를 위한 올바른 자녀양육법	타임아웃, 방임과 자율 등 아동학대 예방을 위한 올바른 자녀양육법
	9	부모가 주고 싶은 사람자가 받고 싶은 사람	비교, 과잉 조기교육 등 아동학대예방을 위한 올바른 자녀양육법
	10	사춘기가 된 내 자녀 때로는 미움 때가 있다	사춘기 자녀의 특징과 올바른 자녀양육법을 통한 아동학대예방
	11	아빠는 놀이쟁이	아이의 발달단계별에 따른 구체적인 놀이 체험
진로 진학	1	자기주도학습 코칭 매뉴얼	학교수업 성공원칙, 학습계획, 자기주도학습 방법과 코칭 사례
	2	부모가 함께 하는 진로진학지도	진로목표 설정, 진로탐색을 통한 진로설계까지 진로진학의 모든 것
	3	4차 산업혁명 시대 미래 진로·직업교육	4차 산업혁명의 성격과 특징, 관련 기술 등을 통한 진로·직업교육 방향
	4	아이와 함께 코딩을	2015 개정교육과정을 바탕으로 코딩교육 설명, 체험프로그램 등
	5	자녀의 창의적 진로개발을 위한 진로교육 이해하기	사회변화에 따른 진로교육의 방향, 자기이해 활동 소개 및 분석법 등
창의 인성	1	독서를 통한 우리아이 인성교육	독서습관 만들기, 부모와 함께하는 독서 등 자녀의 독서활동 노하우
	2	부모와 함께하는 밥상머리교육	예, 책임, 효, 정직과 소통, 존중, 배려와 협동 등 6가지 교육방법
	3	부모가 길러주는 창의성	유아부터 고등학생까지 연령별 창의성 발달 과정 및 계발 노하우
	4	우리아이 그림으로 자존감 높이기	자녀 발달 단계별 그림의 특징, 그림을 매개체로 자녀 이해하기
학부모 교육	1	우리아이 유치원 보내기	유치원 선택방법, 유아교육 제도, 친구 사귀기, 대화법 등
	2	우리아이 초등학교 보내기	입학준비, 학습방법, 학습습관, 독서교육 포인트 등
	3	우리아이 중학교 보내기	중학교 교육과정, 사춘기 이해, 자기주도적 학습방법 완벽 대비 등
	4	우리아이 고등학교 보내기	고등학교 선택, 과목별 학습법, 진로설계 등
	5	자녀성교육 및 성폭력 예방을 위한 학부모 교육	자녀발달과정에 따른 성교육, 아동·청소년 성폭력 예방 및 대처방법
	6	자녀관계 개선을 위한 어울림	자녀의 감정을 읽은 대화기술 감정코칭, 학교폭력 예방 관련 등

※ 음영처리 6개 국어(국, 영, 중, 일, 러, 베) 자막 운영

검정고시 대입전형자료 온라인 제공

(자료제공: 교육부 교육기획보장과 ☎ 044-203-6964)

- 2020학년도 대학입학전형에 지원하려는 검정고시 수험생은 대학에 직접 방문하지 않고도 온라인 신청을 통해 대입전형자료(검정고시 합격증명서, 성적증명서)를 지원하고자 하는 대학에 제출할 수 있습니다.
- 신청기간은 (수시) '19. 9. 2.(월) ~ '19. 11. 20.(수) / (정시) '19. 12. 23.(월) ~ '20. 1. 13.(월)까지이며, 신청방법은 나이스 대국민서비스(www.neis.go.kr)에 접속, 본인의 합격정보가 있는 해당 시도교육청을 클릭하여 신청하면 됩니다.

※ 수시모집의 경우 2019년 2회차 검정고시 자료는 제공되지 않음



The screenshot shows the NAIS National Public Service homepage. At the top, there's a banner with the text '행복교육의 중심 나이스' (Center of Happy Education, NAIS). Below the banner are several service icons: '홈에듀 민원서비스' (Home Education Public Service), '교육행정정보 서비스 나이스 소개' (Introduction to NAIS Education Administration Information Service), '학생서비스' (Student Service), '학부모서비스' (Parent Service), '교직원 온라인 채용' (Online Recruitment for Teachers), and '검정고시' (Certification Exam). Below these icons is a section titled '시도교육청 선택' (Select Provincial Education Office) with a map of Korea. To the right of the map is a table listing various provincial education offices.

서울특별시 교육청	부산광역시 교육청	대구광역시 교육청
인천광역시 교육청	광주광역시 교육청	대전광역시 교육청
울산광역시 교육청	세종특별자치시 교육청	경기도 교육청
강원도 교육청	충청북도 교육청	충청남도 교육청
전라북도 교육청	전라남도 교육청	경상북도 교육청
경상남도 교육청	제주특별자치도 교육청	

< 나이스 대국민서비스 홈페이지 : www.neis.go.kr >

- 단, 해당 서비스는 공인인증서를 필요로 하며 신청기간 내에만 이용 가능 하기 때문에 반드시 사전에 이 점을 숙지하시고 이용하시기 바랍니다.

2020학년도 1학기 국가장학금 신청

(자료제공: 교육부 대학재정장학과 ☎ 044-203-6290,6227,6269)

정부는 학생·학부모의 등록금 부담을 덜어드리기 위해 국가장학금을 지원합니다.
예비대학생(고 3학생)과 대학 재학생들은 국가장학금을 꼭 신청하시기 바랍니다.



2020학년도 1학기 국가장학금 신청이 2019.11.19.(화)부터 시작됩니다.

신청기간

2019. 11. 19.(화) 09:00 ~ 12. 17.(화) 18:00 / 29일간

※신청기간은 변동될 수 있으므로 정확한 기간은 한국장학재단 홈페이지에서 추후 확인 바람

신청대상

'20학년도 대학 입학예정자(현 고교 3학년) 및 대학 재학생

※ 입학할 학교가 확정되지 않은 경우에도 신청 가능

신청방법

1



학생

한국장학재단 홈페이지(모바일 앱) 접속 후, 반드시 학생 본인 명의로 신청
(학생 공인인증서 필요)

2



가구원(부모 등)

한국장학재단 홈페이지(모바일 앱) 접속 후,
소득심사를 위한 가구원 정보제공 동의
(가구원 공인인증서 필요)

한국장학재단 홈페이지

www.kosaf.go.kr

한국장학재단 모바일 앱



• 정보제공 동의대상 : 신청자가 미혼인 경우 부모(父母) 모두, 신청자가 기혼인 경우 배우자

지원내용

소득 구간에 따른 연간 지원금액

유형	기초	1구간	2구간	3구간	4구간	5구간	6구간	7구간	8구간
I 유형	520만원				390만원	368만원		120만원	67.5만원
다자녀	520만원				450만원				

※ 1) 소득구간은 소득(근로, 사업소득 등) 및 재산(일반재산, 금융재산, 자동차 등)을 평가하여
소득인정액을 산정함

2) 성적, 이수학점 등 일정요건 충족 시 지원가능(신입생 제외)

문의처

한국장학재단 고객센터 ☎1599-2000, 홈페이지 www.kosaf.go.kr

수능 이후 「학생 안전 특별기간」 운영계획

(자료제공: 교육부 교수학습평가과 ☎ 044-203-7031)

정부혁신
보다 나은 정보

2019.11.14.(목) ~ 11.30.(토)



학생 안전 특별기간

수능 이후 학생과 학부모가 안심할 수 있도록 '학생안전특별기간'에 동참해주세요!

**수능 이후, 학생 중심 4대 안전환경을
조성하고 생활지도를 강화합니다**



01 우범지역과
유해업소로부터 보-호



02 술·담배·의약품에 대한
안-전



03 숙박업소에서도 안-심



04 무면허 운전과 무분별한
카셰어링 예-방

모두의 관심으로 학생 안전을 지킵니다!



윈도우7 기술지원 종료 홍보

(자료제공: 과기부 홍보담당관 ☎ 044-202-4027)

2020년 1월 14일

윈도우7 제품 기술지원이
종료됩니다.

2020.01

Tu

JANUARY

14



특수임무수행자 보상신청 안내

(자료제공: 국방부 특수임무수행자 보상지원단 ☎ 02-3476-8010)

특수임무수행자 보상신청 안내

1. 신청기간: 2019. 5. 24.(금) ~ 11. 25.(월) / 6개월

2. 신청대상: 특수임무수행자 및 유족

[특수임무수행자] 및 [유족]이란?

○[특수임무수행자]라 함은 대통령이 정하는 기간(육군: 1951. 3. 6. ~ 2002. 12. 31, 해군: 1949. 6. 10. ~ 2002. 12. 31, 공군: 1951. 5. 15. ~ 1971. 8. 31.) 중 군 첩보부대에 소속되어 특수임무를 하였거나 이와 관련한 교육훈련을 받은 자

○[유족]이라 함은 특수임무수행자의 민법상 재산 상속인

3. 접수방법: 방문접수 또는 우편(등기)

○ 방문: 국방부 서문 행정안내실 2층(평일 : 09:00~18:00, 토·일, 공휴일 : 미접수)

* 최종 접수일('19. 11. 25.)은 24:00까지 접수

○ 우편: 서울시 용산구 이태원로 29 전쟁기념관 437호(우편번호 04353)

* 최종 접수일('19. 11. 25.) 우체국 등기발송(소인 날인) 서류까지만 유효하게 접수

4. 신청서식 및 서류: 특수임무수행자 보상심의위원회 홈페이지(www.smc.go.kr)에서 다운로드

5. 기타 문의처(민원실): 02-3476-8010



대한민국 국방부
Ministry of National Defense

**병영생활 고충상담, 성폭력, 군범죄·테러, 방위사업비리 신고/상담
「국방헬프콜 ☎1303」**

(자료제공: 국방부조사본부 ☎ 02-748-1988)

대한민국 국방부
Ministry of National Defense

국방부조사본부
CRIMINAL INVESTIGATION COMMAND

도움이 필요할 땐

국방헬프콜
1303

병영생활 고충상담 성폭력 신고/상담 군범죄·테러 신고/상담 방위사업비리 신고/상담

24시간 365일! 「국번없이 ☎1303」 군전화, 공중전화, 일반전화, 휴대전화 모든 전화로 신고/상담 가능

사이버 신고/상담은 **국방 헬프콜** 검색

국립서울현충원 연령대별 호국교육영상 3편 제작

(자료제공: 국립서울현충원 현충과 ☎ 02-811-6331)

□ 나라사랑 정신 계승을 위한 호국교육영상 제작(청소년, 초등, 유아용)

* 청각장애인을 위해 모든 영상 수어(手語) 삽입

○ 청소년 교육영상

- 역사 강사 '큰별쌤' 최태성 선생님의 서울현충원 소개



○ 초등 교육영상

- 6·25전쟁 척척박사 캠벨에이시아의 서울현충원 소개



○ 유아 교육영상

- 호국이·호니·호비 등 서울현충원 캐릭터를 이용한 애니메이션



* 국립서울현충원 누리집, 유튜브, 페이스북을 통해 영상 공개中

누리집(홈페이지) : www.snmb.mil.kr

유튜브 : www.youtube.com/heyhlhy

페이스북 : www.facebook.com/snmbkor

군대에서 발생한 억울한 사망사고를 다시 조사합니다.

"지금 바로 신청해주세요!"

(자료제공: 군사망사고진상규명위원회 대외협력담당관 ☎ 02-6124-7536)

- 「대통령소속 군사망사고진상규명위원회」가 지난해 9월 14일 출범하였습니다.
우리 위원회는 군복무 중 발생한 사망사고에 대해 진상을 명확히 규명하고자 설립된 대통령소속 기관입니다.
- 위원회는 특별법(「군 사망사고 진상규명에 관한 특별법」)에 따라 3년간 활동하게 되며, 진정서 접수기간은 2020년 9월 13일까지입니다.
- 진정의 대상은 1948년 11월 30일부터 2018년 9월 13일까지 군대에서 발생한 모든 사망사고(자살, 자해·질병사망 등)를 대상으로 합니다.
- 특히, 2014년 이후 순직 인정 범위가 넓어져 구타·폭언·가혹행위, 업무 과중 등 부대적인 요인으로 자해사망한 경우에도 국가의 책임을 인정해 순직 결정을 받을 수 있는 길이 열렸습니다.
- 가족 및 가까운 지인 중에 군 복무 중 사망하신 분이 있다면 더 이상 가슴 속에 묻어놓지 마시고 위원회로 바로 진정해주십시오.
- 진정하시는 방법은 저희 위원회 홈페이지에 접속, 신청서식을 내려받아 작성하신 후, 우편·방문·팩스·이메일 중 편한 방법으로 제출하시면 됩니다.

△ 주 소 : 서울 중구 소공로 70, 포스트타워 A동 14층(우편번호 04535)
△ 홈페이지 : www.truth2018.kr
△ 대표메일 : truth2018@korea.kr
△ 민원전화 : 02-6124-7531 ~ 7532 / 팩 스 02-6124-7539

- 우리 위원회는 따뜻하고 공정한 조사를 통해 유가족분들이 하루빨리 명예를 회복하고 합당한 예우를 받을 수 있도록 최선을 다하겠습니다.
- 추가로 궁금하신 사항은 민원상담전화(☎02-6124-7531~2)로 연락주시기 바랍니다. 감사합니다.

군(軍) 복무 중
발생한 억울한
사망사고를 다시
조사합니다.

“
대통령소속
군사망사고진상규명위원회 출범

군 복무 중 발생한 사망사고 중 사망원인이 명확하지 아니하다고 의심할만한
상당한 사유가 있는 사고나 사건에 대하여 진상을 명확히 규명하고자
대통령소속 군사망사고진상규명위원회가 출범하였습니다.

그 동안 억울하고 궁금하셨던 사건에 대해 신청해 주세요.

진정대상

- ◎ 1948년 11월 30일부터 2018년 9월 13일까지
군(軍) 복무 중 발생한 사망사고 중 의문을 가지고 있는 사건

신청서류

- ◎ 진정서, 개인정보 수집 및 활용동의서 등
기타 참고자료, 증거자료 등도 자유로이 제출가능

접수방법

- ◎ 온라인(e-mail)접수 | truth2018@korea.kr
- ◎ 우편·방문 접수 | 서울 중구 소공로 70(충무로1가),
포스트타워 A동 14층
- ◎ 팩스접수 | 02-6124-7539
- ◎ 접수기간 | 2018.9.14. ~ 2020.9.13. 9시~18시

전화문의

- ◎ 02-6124-7531~7532

홈페이지

- ◎ 군사망사고진상규명위원회 www.truth2018.kr



대통령소속
군사망사고진상규명위원회

11월 중점관리 대상 재난안전사고 알림

(자료제공: 행정안전부 예방안전과 ☎ 044-205-4521)

최근 발생한 재난안전사고 통계 등을 분석하여 11월에 중점관리 하여야 할 재난 안전사고 유형 선정 및 결과를 공유합니다.

<중점관리 재난안전사고 유형>

대 설	화 재	가을산불	AI(조류인플루엔자)	강풍(풍랑)
				

- **(대 설)** 올 겨울은 찬 대륙고기압이 확장되면서 지형적인 영향을 받는 서해안과 강원영동 지방을 중심으로 많은 눈이 내릴 것으로 예상된다.
 - 최근 10년('09~'18) 동안 11월에는 총 133회의 대설특보가 내려졌고, 이로 인해 80억 원 정도(10년 합계)의 재산피해가 발생하였다.

< 최근 10년간('09~'18년, 합계) 대설특보 발표 현황 >

구 분	1월	2월	3월	4월	5월	6월	7월	8월	9월	10월	11월	12월
특보(회)	718	456	220	14	-	-	-	-	-	-	133	830

[출처: 기상청]

- 11월은 첫눈이 내리는 시기로, 자칫 대설에 대한 준비가 미흡하거나 방심하기 쉽다.
 - 눈이 내릴 때는 내 주변의 눈을 수시로 치우고, 외출 시에는 바닥이 넓은 신발을 신어 미끄러짐을 예방한다.
- **(화 재)** 겨울의 초입으로 보조 난방기 등의 사용이 시작되면서 화재 위험이 높다.
 - 실내에서 전기난로 등 난방 보조기를 사용할 때는 적정온도를 지키고, 주변에 불이 옮겨 붙기 쉬운 가연물을 가까이 두지 않도록 한다.

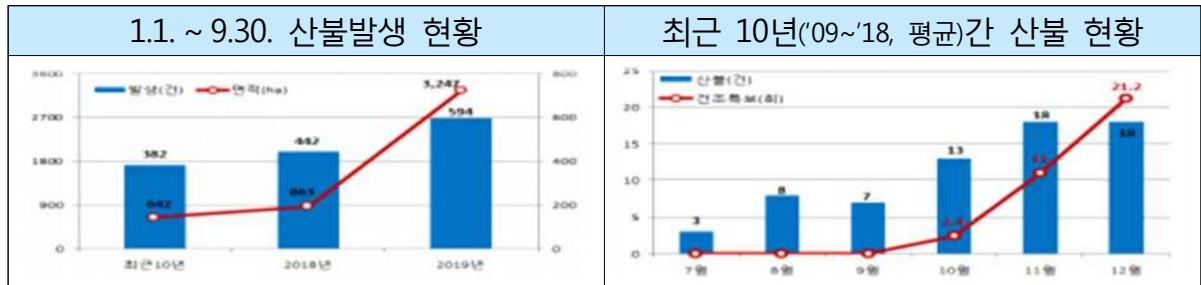
< 최근 5년('14~'18, 합계)간 7월~12월 화재 현황 >



[출처: 소방청 국가화재정보시스템]

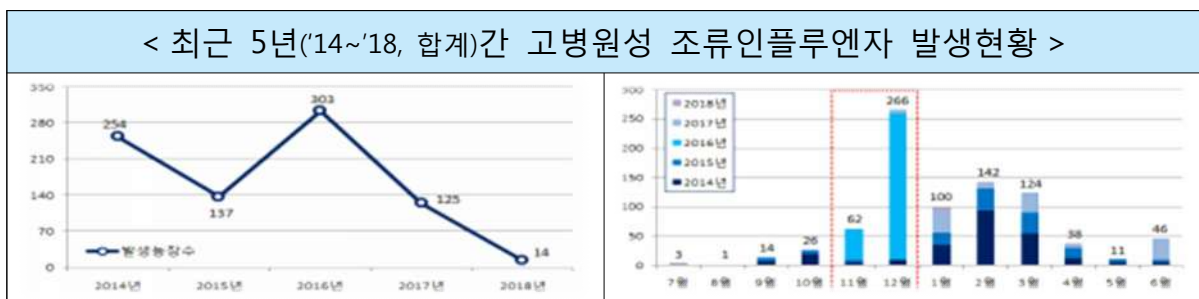
□ (가을산불) 건조한 날씨가 시작되고, 마른 낙엽이 쌓이면서 작은 불씨도 크게 번질 수 있기 때문에 산불 발생에 주의해야 한다.

- 특히, 올해는 예년에 비해 산불이 크게 증가(건수 1.6배↑, 면적 5.1배↑)하고 있어 예방에 최선을 다해야 한다.



[출처: (산불)산림청, (건조특보)기상청]

□ (AI, 조류인플루엔자) 11월은 계절이 바뀌면서 겨울 철새 유입 등으로 인한 조류인플루엔자 발생 위험이 높아지는 시기이다.



※ 진단일 기준 발생 농장수

[출처: 국가가축방역통합시스템]

- 특히, 올해는 벌써 야생조류의 분변에서 조류인플루엔자(H5형) 항원이 검출되어 가금농장의 방역에 각별한 주의 필요

* 충남 천안시('19.10.23), 경기 안성시('19.10.26) 야생조류 분변에서 H5형 조류인플루엔자(AI) 항원검출

- 가금농장에서는 소독 등 방역을 철저히 하고, 국민들도 철새 도래지나 축산농장 방문을 자제하도록 한다.
- 특히, 야생 동물 등에게 먹이를 주거나 만지는 등의 접촉을 하지 않도록 한다.

□ (강풍·풍랑) 11월은 찬 대류 고기압의 영향을 받으며 기압차에 의한 강풍과 풍랑의 발생이 증가하는 시기이다.

- 피해의 대부분은 비닐하우스나 축사 등이 강한 바람에 훼손되거나, 풍랑에 수산증양식 시설이 유실되면서 발생하였다.
- 강풍과 풍랑에 피해를 입기 쉬운 비닐하우스, 수산 증·양식 시설 등은 단단히 고정하고 지지대로 보강하여 높은 파도와 바람에 유실되지 않도록 한다.

국민행동요령 대설



산간 고립 우려 지역에서는 식량, 연료 등
비상용품을 준비합니다.



내 집 앞 눈을 수시로 치웁니다.



스노체인, 염화칼슘, 삽 등
자동차 월동용품을 준비합니다.



개인 차량 이용을 줄이고,
대중교통을 이용합니다.



차량 운행 시에는 저속 운행하고,
안전거리를 확보합니다.



차량이 고립된 때는 119에 신고하고,
차 안에서 TV, 라디오, 인터넷 등을 통해
기상 상황을 확인하며 구조를 기다립니다.

화재대처

• 불을 발견했을 때

1 연기가 발생하거나 불이 난 것을 보았을때

- 불이 난 것을 발견하면 **"불이야!"** 라고 소리치거나 **비상벨**을 눌러 주변에 알리도록 합니다.



2 불을 끌 것인지 대피할 것인지 판단합니다.

- 불길이 천정까지 닿지 않은 작은 불이라면 소화기나 물양동이 등을 활용하여 신속히 고도목 합니다.
- 불길이 커져서 대피해야 할 경우 젖은 수건 또는 담요를 활용하여 계단을 통해 밖으로 대피합니다.
- 세대 밖으로 대피가 어려운 경우 경량칸막이를 이용하여 이웃집으로 대피하거나 완강기를 이용하여 창문으로 나가는 방법, 실내대피 공간으로 대피하였다가 불이 꺼진 후 나오는 방법 등을 활용합니다.



비상구 활용



완강기 활용



경량칸막이 활용



실내대피공간 활용

※ 1992년 10월 이전에 허가받아 지어진 아파트는 피난시설과 가구가 없으므로 주의하여야 하며 안전을 위하여 설치를 권장하고 있습니다.

• 알아두시다! 완강기 사용법



- 1 지지대 고리에 완강기 고리를 걸고 잠근다.



- 2 지지대를 창 밖으로 밀고 밀(줄)을 던진다.



- 3 완강기 벨트를 가슴 높이까지 걸고 조인다.



- 4 벽을 짚으며 안전하게 내려간다.

완강기 통 안의 구성품을
먼저 확인합니다.

1. 지지대 고리에 완강기 고리를 걸고 잠근다.
2. 지지대를 창 밖으로 밀고 밀(줄)을 던진다.
3. 완강기 벨트를 가슴 높이까지 걸고 조인다.
4. 벽을 짚으며 안전하게 내려간다.

화재진압

• 소화기 사용법



실내에서 사용할 때는
밖으로 대피할 때를
대비하여 문을 등지고

1. 소화기를 가져와서 몸통을 단단히 잡고 안전핀을 뽑는다.
2. 노즐을 잡고 불쪽을 향해 가까이 이동한다.
3. 손잡이를 팍 움켜쥐는다.
4. 분말이 골고루 불을 덮을 수 있도록 쏜다.

• 소화기 사용법



2인 1조로
사용할 경우

1. 2명 중 1명이 먼저 소화전함의 문을 열고 호스와 노즐이 연결되어 있는지 확인한 후
2. 호스를 밖으로 빼어놓지 않도록 불이 난 곳까지 길게 늘어뜨린 후 노즐(관강)을 잡고 방수자세를 취한다.
3. 다른 한사람이 밸브를 돌려 물이 나오는 것을 확인한 후 뛰어가서 호스를 잡는 것을 도와준다.
4. 노즐의 끝을 돌려 물의 양을 조절해가며 불을 끈다.

• 옷에 불이 붙었을 때



얼굴 화상방지와
연기가 폐로 들어가지
않도록

1. 옷에 불이 붙었을 때는 하던 일을 멈추고
2. 얼굴(눈, 코, 입)에 화상을 입지 않도록 두 손으로 감싸도록 합니다.
3. 바닥에 엎드린 후
4. 몸을 뒹굴어서 불이 꺼지도록 합니다.

산불



산불을 발견하면 119에 신고합니다.



초기의 작은 산불은 외투, 나뭇가지 등을 이용해 두드리거나 덮어서 **불을 끄**니다.



산불 규모가 커지면 산불 발생 지역에서 멀리 떨어진 **안전한 곳으로 불길을 등지고** 바람이 불어오는 방향으로 **빨리 대피**합니다.



대피할 여유가 없을 때는 낙엽이나 나뭇가지 등이 없는 곳에서 **얼굴 등을 가리고 불길이 지나갈 때 까지 엎드려** 있습니다.

· 산불 예방 산불 조심기간 (봄철: 2.1~5.15, 가을철: 11.1~12.15)



산행 전에 산림청 홈페이지를 통해 통제되지 않은 출입 가능한 등산로를 **확인**합니다.



산에는 성냥, 라이터 등 **화기물을 가져가지 않고**, 담배를 피우지 않습니다.



산에서 **취사, 야영을 하지** 않습니다.
※ 지정된 야영장과 데크소에서만 가능

11월 국정홍보만화(건전한 음주습관 119로 실천하세요!)

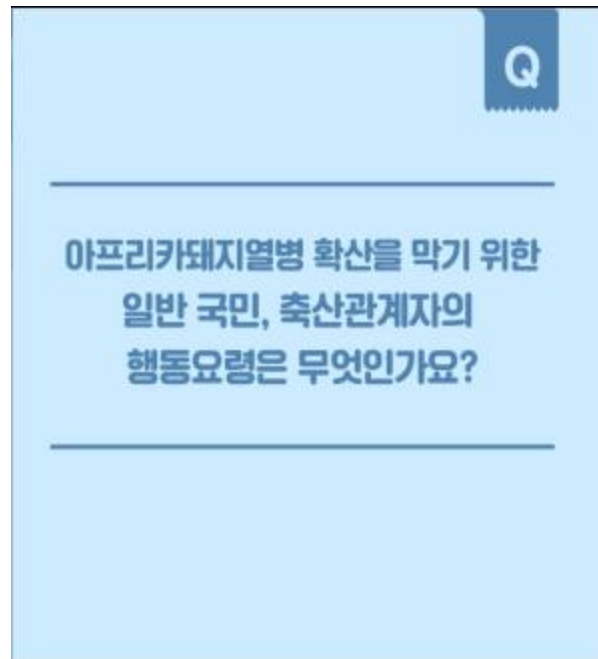
(자료제공: 문화체육관광부 여론과 ☎ 044-203-2922)

건전한 음주습관 119로 실천하세요!



아프리카돼지열병 확산 방지를 위한 행동수칙

(자료제공: 농림축산식품부 구제역 방역과 ☎ 044-201-2537)



Q: 일반 국민의 행동요령은?

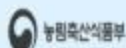
중국, 베트남, 몽골 등 아프리카돼지열병 발생국을 확인하시어 해당 국가 여행 시에는 축산농가 방문을 자제하여 주시기 바랍니다.



또한, 해외에서 구입한 **햄, 소시지, 육포 등 돼지고기 가공품, 냉장생동 돼지고기**와 **만두, 순대 등 돼지고기**를 원료로 사용한 **음식물을 국내로 반입해서는 안 됩니다.**

만약 실수로 해외에서 축산물을 가지고 입국하게 된 경우에는 반드시 공항만에 주재하는 농림축산검역본부로 사진 신고하여 주십시오.

아울러 야생 멧돼지 폐사체 등을 발견할 경우 즉시 관계 기관 (가까운 사군 환경부서, 국립환경과학원)으로 신고해 주시기 바랍니다.



Q: 축산관계자의 행동요령은?

축산관계자는 중국, 베트남, 몽골 등 아프리카돼지열병 발생국가 여행을 자제하여 주세요.



해외여행 시에는 농림축산검역본부에 입출국을 신고하여 주시고 입국 시 공항에서 소독을 받고 최소 5일 이상 농장에 출입해서는 안 됩니다.

기본적으로 농장주는 농장에 출입하는 모든 차량(차축, 분뇨, 동물약품, 사료 운반 등)에 대해 농장 출입 전후 소독을 실시하여 주시고 외부인의 농장 출입을 통제해야 합니다.

매일 농장과 축사 내외부를 소독하고 주기적으로 농장 주변에 생석회를 도포하여 차단방역 요령을 준수하여야 합니다.

아울러 농장주는 매일 가축에 이상 유무를 확인하고 이상이 있다고 판단될 경우 즉시 가축방역기관에 신고해야 합니다. (신고번호 : 1588-9060, 1588-4060)



돼지고기, 안심하고 드셔도 됩니다!

(자료제공: 농림축산식품부 축산경영과 ☎ 044-201-2336)

아프리카돼지열병
그것이 진짜 알고싶다

아프리카돼지열병 혹시
사람에게도 전염되나요?

사람은 감염되지 않습니다.

아프리카돼지열병은 돼지에게만 감염되는 바이러스로 사람은 감염되지 않습니다.

또한 국내에 유통되는 돼지고기는
도축장에서 검사를 실시하여 질병에 감염되지 않은 것만
시중에 공급되므로 안심하시고 드셔도 됩니다.



농림축산식품부

맹견 소유자 교육 의무 안내

(자료제공: 농림축산식품부 동물복지정책팀 ☎ 044-201-2377)

안전하고 행복한 반려동물 문화

맹견소유자는 꼭! 들어주세요!

- 맹견의 소유자이신가요?
그렇다면, 매년 3시간 이상 의무교육을 들어야 합니다!

- 맹견 소유자의 경우 매년 3시간 이상 꼭 의무교육을 들어야 해요!
- 정기 의무교육은 맹견 훈련법, 사회화 훈련 등으로 구성되어 있어요.

(기존 소유자는 '19.9.30까지 교육 이수)

- ※ 교육이수 방법 : 동물보호관리시스템(www.animal.go.kr)을 통해 온라인으로 이수 가능
- 위반 시 과태료 : 1차 위반 100만원 / 2차 200만원 / 3차 300만원

- 맹견과 함께할 때 꼭! 지켜야 할 안전조치



도사견



아메리칸
핏불테리어



아메리칸
스테퍼드셔 테리어



스테퍼드셔
불 테리어



로트와일러

- 맹견 외출 시에는 목줄과 입마개 필수입니다!
 - 맹견과 외출 시에는 목줄·입마개 또는 이동장치를 꼭 구비해주세요.
 - 위반 시 과태료 : 1차 위반 100만원 / 2차 200만원 / 3차 300만원
- 맹견은 어린이집, 초등학교 및 특수학교에 들어갈 수 없어요!
 - 그 밖에 불특정 다수인이 이용하는 장소로서 시·도의 조례로 정하는 장소도 출입이 안 돼요!
 - 위반 시 과태료 : 1차 위반 100만원 / 2차 200만원 / 3차 300만원



11월 제철 농산물 홍보

(자료제공: 농림축산식품부 식생활소비급식진흥과 ☎ 044-201-2274)

11월의 '지금'

신앙의식
보다 나은
농산물



제철 농산물 정보는 농식품정보누리
(www.foodnuri.go.kr)에서
확인할 수 있습니다.

가을과 함께 익어가는 단감



단감

단감은 일반 감과는 달리 타닌 성분이 옹고 침전되어 단맛을 내는 감을 말합니다. 단감에는 비타민 C와 A등의 영양소가 풍부하여 숙취 해소 및 노화방지 등을 도와주며, 감에 함유된 타닌 성분은 혈압을 내리는데 탁월한 효과를 지니고 있습니다. 그러나 타닌 성분을 많이 섭취할 경우 변비의 원인이 될 수 있기 때문에 주의해야 합니다.

선택법 및 요리법

선택법 단감은 꼭지가 황색으로 튀어나올수록 씨가 고르게 박혀 있으며, 껍질에 탄력이 있고 표면이 울퉁불퉁하지 않은 것을 고르는 것이 좋습니다.

대표적인 단감 요리



단감떡두기



단감 나박김치



단감샐러드

감기에방에 효과적인 건고추

건고추는 홍고추를 햇볕에 말린 것을 의미하며, 고춧가루로 가공되어 김치, 고추장 등의 원료로 사용됩니다. 건고추에 함유된 캡사이신은 암세포의 증식 및 위염을 억제하는 효과가 있으며 치매예방에도 도움을 줍니다. 또한 건고추에 함유된 비타민 C는 피로회복에 뛰어난 효과를 발휘합니다.

선택법 및 보관법

선택법 색이 선홍색이며, 표피가 두껍고 매끈하여 주름이 없는 것을 고르도록 합니다.

보관법 비닐봉지에 담아 밀폐한 후 그늘진 곳에 보관하는 것이 좋습니다.

건고추



농림축산식품부



농림수산식품교육문화정보원

농식품 국가인증제도 홍보

(자료제공: 농림축산식품부 식생활소비급식진흥과 ☎ 044-201-2276)

정부혁신
보다 나은 농식품부

“
**안심하고 믿을수 있는 선택,
농식품 국가인증제도**”
”

장 볼 때마다 확인하는 습관! 꼼꼼히 살펴보세요.
확인 한 번으로 우리 가족의 식탁이 한층 더 건강해집니다.

MART

인증 로고: GAP, 유기, 무농약, 무항생제, 친환경, 전농식품, 지리표시, 동물복지, 저탄소, 100% 한국산, 우수, HACCP, K, K.

농림축산식품부 EPIS 농민수산물교류발전위원회

2019년 가을의 꽃 · 식물

(자료제공: 농림축산식품부 원예경영과 ☎ 044-201-2261)



Seasonal flowers - autumn

농림축산식품부 x aT, 저질 꽃 프로젝트 2019 가을의 꽃「국화」



Seasonal flowers - autumn

농림축산식품부 x aT, 저질 꽃 프로젝트 2019 가을의 꽃「갈라」



[스킨답서스 Scindapsus]

병해충에 대한 강한 저항성을 갖고 있어 관리가 쉽고 잘 자랍니다.
공기정화 대표식물로 일산화탄소 제거기능이 우수하여 주방에 두기 좋고 어두운곳에서 잘 적응합니다.



[아글라오네마 Aglaonema]

영화 '레옹'속 주인공의 화분으로 많이 알려져 있으며, 빛에 무난한 편으로 실내 어두운곳이나 발코니에서 키우기 좋고, 추위에는 약한편으로 실내온도를 잘 관리하면 수경재배도 가능합니다.

Seasonal plants - autumn

농림축산식품부 X aT, 계절 꽃 프로젝트 2019 가을의 식물

농약허용기준 강화 안내

(자료제공: 농림축산식품부 농축산물위생품질관리팀 ☎ 044-201-2972)

궁금합니다!

Q 이번 보완대책으로 부적합 농산물의 급증을 막을 수 있나요?

A 현장에서 필요한 농약을 충분히 등록함으로써 밀물기준(0.01ppm)이 적용되는 경우가 대폭 감소하여 부적합 농산물의 증가를 막을 수 있습니다.

Q 등록농약 사용할 수 있는 농약을 언제 어디서 확인할 수 있나요?

A 2019년 12월까지 농약용 수시로 등록합니다. 따라서 최신 정보는 관련 사이트("농약정보서비스", "농사로"), 농업기술센터, 콜센터에서 확인하실 수 있습니다.

Q 등록 농약이 늘고 있으나, 추가로 농약 등록이 필요한 경우에는 어떻게 하나요?

A 그러한 상황이 발생하는 경우, 농촌진흥청, 농업기술센터를 통해서 요청하시면 됩니다.

Q 미등록 농약을 사용하여 0.01ppm을 초과한 경우에는 어떻게 되나요?

A 관련법에 따라 부적합 농산물은 폐기·회수되고, 100만원 이하의 과태료가 부과됩니다.

걱정없이 농사 짓고 안심하고 소비하는 나라

▼ 등록 농약을 검색하세요.

농약정보서비스 검색

(<http://plsl.ml.go.kr>)

농사로 검색

(<http://www.nongsaro.go.kr>)

▼ 콜센터

농진청 ☎ 1544-8572
산림청 ☎ 1600-3248
식약처 ☎ 1577-1255
농관원 ☎ 054-429-4000

정부에서 보완대책을 마련하였습니다.
- 관계부처 합동 보완대책 발표 -

농약허용기준 강화(PLS) 이젠 걱정 없습니다!



농림축산식품부
국립농산물품질관리원 농촌진흥청

농림축산식품부
국립농산물품질관리원 농촌진흥청

농약허용기준이 강화됩니다!



농약허용기준 강화(PLS)란?

작물에 등록된 농약 이외에는 원칙적으로 사용을 금지하는 제도로, 등록되지 않은 농약 검출 시에는 0.01ppm이 적용됩니다.

* PLS(Positive List System): 농약 허용물질 목록 관리제도

기준 강화가 왜 필요한가요?

■ 안전하지 않은 수입농산물로부터 국민건강과 우리 농업을 지킬 수 있습니다.



■ 안전한 농산물 생산으로 우리 농업의 경쟁력이 강화됩니다.



2019년 1월 1일부터
전품목으로 확대 시행됩니다.

보완대책을 마련하였습니다!



작물별 등록된 농약이 부족해요!

직관등록, 청정기준, 그물기준 등을 통해 사용 가능한 농약이 대폭 증가합니다.

제가 사용하지 않은 농약이 검출될까 불안해요!

토양에 잔류하거나, 농작물에 전이되는 농약을 인체에 무해한 수준에서 허용하고, 할금병해 등을 적극적으로 관리하겠습니다.

'18년 이전에 수확해서 '19년에 유통되는 농산물에도 적용되나요?

'19년 1월 1일 이후 수확하는 농산물부터 적용됩니다.

이것만 지켜주세요!



1. 농약 포장지 표기사항 반드시 확인하기

2. 재배 작물에 등록된 농약만 사용하기

3. 농약 희석배수와 살포횟수 지키기

4. 수확 전 마지막 살포일 준수하기

5. 출처불분명·미수 농약 사용하지 않기

[농약관리법 제23조]



로컬푸드 확산 3개년 계획 안내

(자료제공: 농림축산식품부 유통정책과 ☎ 044-201-2215)



친환경농어업법 개정으로 친환경 농업이 활성화됩니다

(자료제공: 농림축산식품부 친환경정책과 ☎ 044-201-2437)



GAP 농산물 안내

(자료제공: 농림축산식품부 식생활소비급식진흥과 ☎ 044-201-2278)



GAP제도의 모든 정보를 한 곳에서!
www.gap.go.kr



안심하고 소비하는 나라! GAP 농산물과 함께 합니다

농산물우수관리(GAP) 란?

토양, 용수 등의 농업환경과 농산물에 잔류할 수 있는 농약, 중금속, 유해 미생물 등 **위해요소**를
생산단계부터 수확, 수확 후 관리 및 유통의 각 단계에서 **안전하게** 관리하는 제도입니다.



농림축산식품부



농협경제지주

바른 식생활 확산

(자료제공: 농림축산식품부 식생활소비급식진흥과 ☎ 044-201-2272)

1
밀, 잡곡, 채소, 과일, 우유,
유제품, 곡류, 생선, 달걀, 콩류 등



**다양한 식품을
섭취하자**

2



**아침밥을
꼭 먹자**

3



**과식을 피하고
활동량을 늘리자**

4



**덜 짜게, 덜 달게,
덜 기름지게 먹자**

5



**단 음료 대신 물을
충분히 마시자**

6



술자리를 피하자

7



**음식은 위생적으로
필요한 만큼만 마련하자**

8



**우리 식재료를 활용한
식생활을 즐기자**

9



**가족과 함께하는
식사 횟수를 늘리자**

바른 밥상
만드는 100가지

국민공통 식생활 지침

9




농림축산식품부

식생활교육국민네트워크

어린이집 이용불편·부정 신고센터 안내

(자료제공: 보건복지부 보육기반과 ☎ 044-202-3592)

어린이집 이용불편·부정신고센터를 아시나요?

어린이집 이용 시 겪는 다양한 불편 사항에 대해 상담 후
필요한 안내와 조치를 통해 도움을 드립니다.

우리 아이 안심하고 보낼 수 있는
투명한 보육환경,
어린이집 이용불편·부정신고센터가
함께 합니다.

☎ **1670-2082 (이용불리)**



상담 및 신고 접수 대상

- ☑ 아동·교사 허위 등록, 보육시간 허위 연장 등으로 보육료를 부당하게 청구하는 경우
 - ☑ 보조금 부정수급이 의심되는 경우
 - ☑ 급·간식 운영, 안전 및 차량운행 등 어린이집 운영기준을 위반하여 운영하는 경우
 - ☑ 아동학대가 의심되는 경우
 - ☑ 기타 어린이집 이용에 불편사항이 있는 경우
- ※ 아동학대가 의심되는 경우 신속한 증거확보(CCTV 등)를 위해 아동보호전문기관 및 경찰에 신고접수를 병행하여 주시기 바랍니다.

신고 방법

- ☑ 온라인 신고 : 임신육아종합포털(아이사랑) <http://www.childcare.go.kr/>
내 '어린이집 이용불편·부정신고센터' • 신고서 작성
- ☑ 모바일 신고 : 모바일 임신육아종합포털(아이사랑) 앱 내
'어린이집 이용불편·부정신고센터' • 신고서 작성

포상금 지급 관련

- ☑ 신고접수 인원 중 보조금 부정수급 등이 확인된 경우, 포상금 지급 기준에 따라 신고인에게 환수금액의 일부가 지급될 수 있습니다.
(군거·영유아보육법 시행령 제25조의2)
- ※ '공익신고자 보호법' 제22조(공익신고자 등의 비밀보장 의무)에 의하여 신고인정보에 대한 비밀은 철저히 보호됩니다.

청소년 발달장애학생 방과후활동서비스 안내

(자료제공: 보건복지부 장애인서비스과 ☎ 044-202-3349)

청소년 발달장애학생 방과후활동서비스란?

청소년 발달장애학생이 방과후 안전한 돌봄을 받으면서
다양한 활동 및 프로그램을 통해 유익한 시간을
보낼 수 있도록 하는 서비스

대상자는?

일반 중·고등학교 및 특수학교에 재학 중인
만12세 이상 18세 미만 청소년 발달장애학생

- 지역아동센터, 청소년방과후아카데미, 장애인 거주 시설 입소자 등 다른 복지서비스 이용자 제외
- 돌봄 취약가구(기초생보, 한부모, 맞벌이가구 등)의 자녀 및 일반중·고등학교 재학 중인 발달장애학생 우선적으로 선발
- 방과후학교 참여자는 우선순위에서 제외하나, 10시간 이하 이용자는 우선순위 선발 가능

방과후활동 제공시간은?

- 월44시간 (월~토, 일요일·공휴일제외)
- 월~금요일(16시~19시, 최대 3시간), 토요일(9시~18시, 최대 4시간)

제공기관은?

- 주간활동제공기관, 사회복지법인, 장애인복지관, 발달재활기관, IL센터, 사회적기업, 사회적협동조합 등 시·군·구로부터 지정받은 기관

신청기간은?

2019년 8월 21일부터 상시 신청 가능

제공받을 수 있는 서비스는?

방과후활동서비스 제공기관으로 학생이 이동을 하거나, 방과후활동서비스와 연계된 학교로 제공 인력이 방문을 하여 취미여가·직업탐구·자립준비·관람체험·자조활동 등 맞춤형 프로그램 제공

언제부터 이용 가능?

2019년 9월 2일부터 시작

(지역 내 제공기관 준비 상황에 따라 달라질 수 있음)

서비스 단가

기준단가 12,960원(본인부담금 없음)

이용자 그룹규모별 차등 단가 지급

(2인그룹 100%, 3인그룹 80%, 4인그룹 70%)

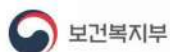
신청방법은?

읍·면·동 주민센터 방문 접수



서비스 문의 및 기타 상담

- 보건복지상담센터(☎129)
- 지역 발달장애인지원센터(전국 17개 광역시도)



보건복지부



비로소
중앙장애인부모회·발달장애인지원센터



복지
함께 만드는 복지



국민행복 129
함께할 땐 129

공동주택의 환기설비 유지관리 방법

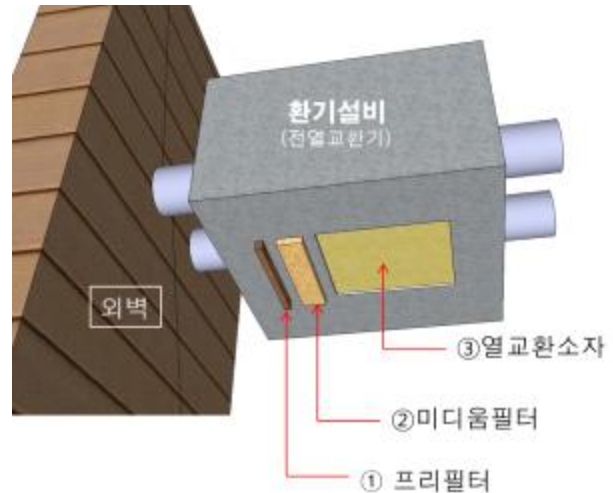
(자료제공: 국토교통부 녹색건축과 ☎ 044-201-3772)

공동주택의 환기설비 유지관리 방법(요약본)



1. 환기설비 기본정보 확인

- ① 환기설비는 주로 **다용도실, 발코니, 실외기실** 천장에 설치되며, 본체와 필터, 열교환소자, 덕트, 급/배기구 등으로 구성되어 있습니다.
- ② 필요시 관리사무소에 문의하여 **환기설비 제품의 A/S정보**(업체명, 연락처)를 확인합니다.
- ③ **제품설명서** 또는 **입주자 안내서**에 수록된 **유지관리 내용** 및 **절차**대로 관리합니다.



2. 환기설비 유지관리방법

환기설비 내부에는 외부 미세먼지 차단을 위해 일반적으로 프리필터와 미디움 필터 (또는 헤파필터 등)가 설치되어 있습니다.

① 프리필터 (Pre filter)

- 자연환기설비에 설치하거나, 기계환기설비의 메인 필터 보호용으로 사용됩니다.
- **물청소가 가능하며, 1개월에 한번 점검과 청소**를 실시하여야 합니다.

② 미디움필터 (Medium filter) (또는 헤파필터)

- 미디움 필터는 기계환기설비에 가장 일반적으로 사용되고 있는 필터입니다
- **6개월에 한번 이상 점검 및 교체**하여야 합니다.

(미세먼지 발생량이 심하거나, 환기설비를 자주 작동할 때에는 3개월 주기로 점검 및 교체 실시)

※ 필터는 인터넷 쇼핑몰 등에서도 구매 가능하나, 가능한 설치된 환기설비 제조업체에 문의하여 환기설비에 적합한 필터를 구매하는 것을 권장합니다.

③ 열교환소자

- **2~3년 주기로 교체**를 권장합니다. (※ 환기설비 제조업체에 문의하여 구매 권장)

④ 덕트

- 전문업체 또는 환기업체에 의뢰하여 **1~2년 주기로 점검**하는 것이 필요합니다.

※ **상이한 유형의 환기설비** 및 **자세한 매뉴얼**은 **국토교통부 홈페이지**(<http://molit.go.kr>)에서 **확인**이 가능합니다.

「대한민국 공무원상」 후보자 국민추천 접수

(자료제공: 인사혁신처 인사혁신기획과 ☎ 044-201-8299)

- 인사혁신처에서는 국가와 국민에 헌신·봉사하며, 국가 주요시책과제를 성공적으로 수행하여 공직사회에 귀감이 되는 「2019년 대한민국 공무원상」 후보자를 11월 29일(금)까지 추천받습니다.
- 「대한민국 공무원상」의 후보자 추천은 해당 공무원이 소속한 기관은 물론, 국민 누구나 추천할 수 있습니다.
- 국민추천은 인사혁신처 홈페이지(www.mpm.go.kr) 국민추천 창구를 통해 할 수 있으며, 전국의 읍·면·동 주민센터에 있는 추천서로도 할 수 있습니다.

<< 대한민국 공무원상 선발 개요 >>

- 국민추천기간 : '19. 11. 1.(금)~11. 29.(금)
 - 추천자 : 국민 누구나 (본인 추천 제외)
 - 추천대상 : 중앙·지방의 전 직급 공무원(정무직 제외)
 - 선발인원 : 80명 예정
 - 선발분야 : ①사회적 가치 실현 ②일자리 창출 등 경제 활성화 ③국민안전 개선
④인재양성, ⑤적극행정
 - 추천방법
 - (온라인) 인사혁신처 홈페이지(www.mpm.go.kr) 접수
 - (우편·방문) 인사혁신처 우편 송부 또는 읍·면·동사무소(주민센터) 방문 접수
- ※ (우)30102 세종특별자치시 한누리대로 499(어진동) 세종포스트빌딩
인사혁신처 인사혁신기획과
- ♠ (문의) 인사혁신처 인사혁신기획과 (Tel : 044-201-8299)

- 「대한민국 공무원상」 후보자 추천과정에 많은 국민께서 참여하시어 국민이 공감하는 명실공히 대한민국 최고의 공무원을 선발할 수 있도록 많은 관심을 부탁드립니다.

국민세금 **세금** 할증

2019년 대한민국 공무원상 국민추천 접수

우리 삶 곳곳에서 국가와 국민을 위해
적극적으로 헌신·봉사하고 있는 공무원을 추천받습니다.

추천기간 : '19.11.1. (금) ~ 11.29. (금)



추천방법

《온라인》 인사혁신처 홈페이지 접수장구(www.mpm.go.kr)
 《우편·방문》 인사혁신처로 우편 송부 또는 읍·면·동사무소(주민센터) 방문 접수
 ※ (우)30102 인사혁신처 인사혁신기획과 세종특별자치시 현노리대로 499(여진동) 세종포스트빌딩

추천분야

①사회적 가치 실현 ②일자리 창출 등 경제 활성화 ③국민안전 개선 ④인재양성 ⑤적극행정

주최·주관 인사혁신처

문의
인사혁신처 인사혁신기획과 (044-201-8299)

이동전화서비스 소비자 피해예방을 위한 주의사항

(자료제공: 공정거래위원회 한국소비자원 정보교육국 ☎ 043-880-5744)



소화기·주택화재경보기 설치! 우리집 화재걱정 뚫!

(자료제공: 소방청 119생활안전과 ☎ 044-205-7663)



주택용 소방시설

소화기와 주택화재경보기 설치!
우리집 화재걱정 뚫!

화재초기 소방차 1대 효과 '소화기'
화재가 나면 알려주는 '주택화재경보기'





안녕하십니까? 귀 가정에 건강과 행운이 가득하시기를 기원합니다.
최근 7년간, 전체 화재 사망자의 절반이 단독주택 등 일반주택에서 발생하여 많은 인명피해가 발생하고 있습니다.

이와 관련, 「화재예방, 소방시설 설치·유지 및 안전관리에 관한 법률」 제8조에서는 주택화재 인명피해를 줄이기 위하여 모든 주택(아파트 제외)에 소화기와 주택화재경보기(단독경보형감지기)를 설치토록 규정하고 있습니다.

내 가정의 화재안전을 위하여 “화재 초기에 소방차 한 대의 효과가 있는 소화기”와 “화재가 나면 알려주는 주택화재경보기”를 반드시 설치하여 주시고, 이웃에도 설치토록 안내하여 주시기 바랍니다.

주택에서 불이 나면 누가 깨워줄까요?

관련법령 화재예방, 소방시설 설치·유지 및 안전관리에 관한 법률

최근 7년간(연평균)
전국 화재건수 **42,954건**
매년 화재 사망자 310명 발생
그중 주택화재 사망자가 148명
전체 화재 사망자의
47.7%가 주택화재로 사망

오늘 주택화재경보기 (단독경보형감지기)를 설치하세요!



주택화재 인명피해 방지를 위한 필수 소방시설은
“주택화재경보기 및 소화기”입니다.

문의처 | 소방관서(대표전화) 원스톱 지원센터



National Fire Agency
소방청



주택용 소방시설이란?

주택화재경보기 (단독경보형감지기)

연기로 화재를 감지하면 자체 내장된 전원(건전지)으로 음향장치가 작동해 경보음을 울려 신속하게 대피 할 수 있게 하는 장치

소화기

소화약제를 압력에 따라 방사하는 기구로 사람이 수동으로 조작하여 소화(消火)에 사용하는 기구

※구입방법 : 인터넷 · 대형마트 · 인근 소방기구 판매점 등



설치대상

*단독주택(단독 · 다중 · 다가구), 공동주택(연립 · 다세대)



단독주택



다가구주택

각 가구별로 소유권이 구분되어 있지 않음, 즉, 소유주가 1인



다세대주택



연립주택

각 가구별로 소유권이 구분되어 있음, 즉, 소유주가 여러명

설치기준



주택화재경보기 설치방법



관리방법 및 사용기한

• 압력게이지 **녹색** 확인

• 사용기한 10년

• 오작동시 **리셋**버튼 누르기

• 배터리 주기적 점검

※ 배터리 수명은 약 10년



안전한 돼지, 먹어도 돼지!

(자료제공: 식약처 대변인실 ☎ 043-719-1112)



주민등록번호 바꿀 수 있습니다!

(자료제공: 주민등록번호변경위원회 심사지원과 ☎ 02-2100-4061)

- 신청대상 : 주민등록번호 유출로 생명·신체, 재산에 피해를 입거나
피해 우려가 있으신 분 ※ 보이스피싱, 신분도용, 가정폭력 등
- 신청방법 : 주민등록지 읍·면·동 주민센터 방문신청
- 제출서류 : 주민등록번호 유출과 피해를 입증하는 자료
※ 판결문, 사건사고사실확인원, 보호시설입소 확인서 등

 행정안전부

주민등록번호 유출로 인해 생명과 신체, 재산상의
피해를 입었거나 피해가 우려되신다면

주민등록번호 변경으로 안전을 지키세요!

**주민등록번호가 유출되어
피해를 입었나요?**

2017년부터 주민등록번호 유출에 따른
2차 피해 예방을 위해 주민등록번호 변경
제도를 시행하고 있습니다.



● 신청방법

 유출 입증 자료
(개인 정보 유출 통지서,
명의도용 사실 확인서 등) 준비

→

 주민등록지의
읍·면·동
주민센터에서 신청

→

 주민등록번호
변경위원회의
심의

→

 새로운
주민등록번호로
변경

주민등록번호변경위원회 ☎ 02-2100-4059~4065

불법도박 금지 및 신고 안내

(자료제공: 사행산업통합감독위원회 조사홍보과 ☎ 02-3704-0554)



역시!

불법 도박으로부터 떠나길 잘했다!

도박 중독에서 벗어나세요!
행복의 길로 걸어가세요!



불법도박신고센터
(포상금 최대 5천만원)

1855-0112

도박문제 전문 상담
(365일 24시간 운영)

1336

12월의 독립운동가 윤봉길 의사

(자료제공: 국가보훈처 공훈관리과 ☎ 044-202-5780)

국가보훈처(처장 박삼득)는 광복회, 독립기념관과 공동으로 윤봉길(1908.6.21~1932.12.19) 의사를 2019년 12월의 독립운동가로 선정하였다고 밝혔다.

윤봉길 의사는 1908년 6월 21일 충남 예산군 덕산면 시량리에서 태어났다. 의사는 야학당을 개설하고 『농민독본(農民讀本)』 3권을 저술하여 한글교육 등 문맹퇴치와 민족의식 고취에 심혈을 기울였다. 1928년에는 부흥원(復興院)을, 1929년에는 월진회를 설립하여 농촌개혁을 실시하였다.

의사는 독립운동을 위해 1930년 중국으로 망명하였으며 그 이후 중국 상해에서 백범 김구 선생을 만나 의열투쟁의 구체적인 방안을 모색하던 중 “1932년 4월 29일 일왕(日王)의 생일인 천장절(天長節)을 일본군의 상해사변 전승 축하식과 합동으로 상해 홍구공원(虹口公園)에서 거행할 예정이다”라는 보도를 접하고 의거를 결심한다. 의거 3일전인 4월 26일 이 의거가 개인적 차원의 행동이 아니라 한민족 전체의사의 대변이라는 점을 세계에 알리기 위해 백범 선생이 주도하던 한인애국단(韓人愛國團)에 가입하였다.

4월 29일 홍구공원에는 수많은 인파가 운집하였고 경계가 삼엄한 가운데 단상 위에는 시라카와(白川) 대장과 해군 총사령관인 노무라(野村) 중장, 우에다(植田) 중장, 주중공사 시게미쓰(重光), 일본거류민단장 가와바타(河端), 상해총영사 무라이(村井) 등 침략의 원흉들이 도열해 있었다. 오전 11시 40분경 축하식 중 일본 국가가 거의 끝날 무렵, 의사는 수통형 폭탄을 단상위로 투척하였다. 이 의거로 시라카와 대장과 가와바타 거류민단장은 사망하고 노무라 중장은 실명, 우에다 중장 등은 중상을 입었다.

이 의거는 임시정부에 대한 중국의 전폭적인 지원으로 이어져 대한민국임시정부가 다시 독립운동의 구심체 역할을 할 수 있는 계기를 마련했다.

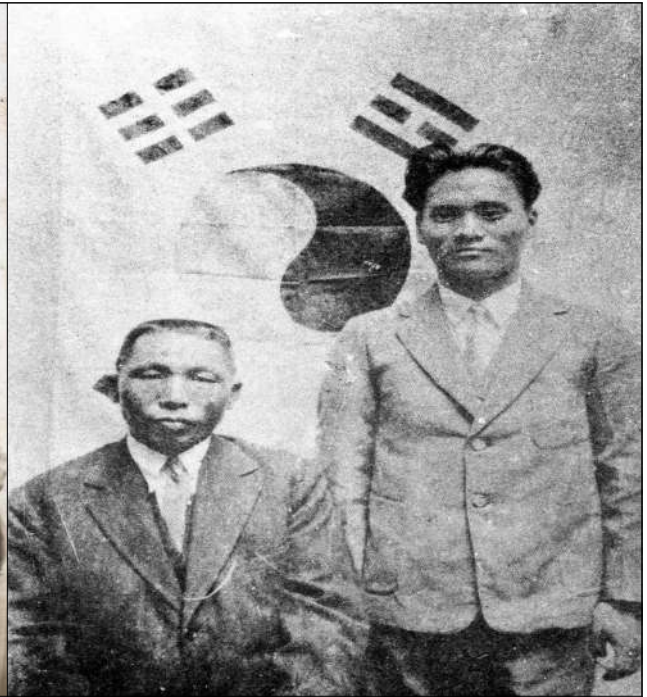
피체된 의사는 가혹한 고문 끝에 1932년 5월 25일 상해 파견 일본군법회의에서 사형을 받았으며, 이후 일본 오사카로 호송된 뒤 1932년 12월 19일 가나자와(金澤) 육군형무소 공병 작업장에서 십자가 형틀에 매어 총살, 25세의 젊디젊은 나이로 순국하였다. 의사의 유해는 일제에 의해 버려졌고, 광복 후인 1946년에야 조국에 봉환, 효창공원에 안장되었다.

정부는 의사의 공훈을 기리어 1962년에 건국훈장 대한민국장을 추서하였다.

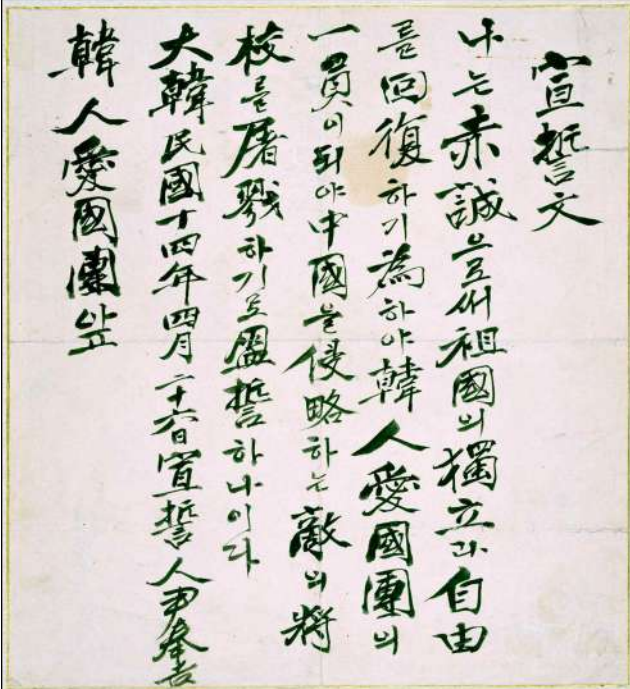
【 첨부 】 관련 이미지(독립기념관 제공)



윤봉길(선서장면)



김구 선생과 윤봉길



윤봉길 선서문

12월의 6·25전쟁영웅 전병익 해군 중사

(자료제공: 국가보훈처 제대군인정책과 ☎ 044-202-5712)

백두산함 함포 장전수, 대한해협 해전의 승리를 이끈다

국가보훈처는 '전병익' 해군 중사를 12월의 6·25전쟁영웅으로 선정하였다.

- 전병익 해군 중사는 대한해협 해전에서 PC-701함(백두산)의 포 장전수로, 북한 무장수송선을 격침하여 대한해협 해전의 승리에 기여하였다
- 전병익 해군 중사는 충청북도 음성에서 출생하였다.
- 1947년 7월 해군에 입대, 1950년 4월 대한민국 해군 최초의 전투함인 PC-701함(백두산)에 배치되었고, 전쟁 발발 직후 대한해협 해전에 3인치 포 장전수로 참전하였다.
- 1950년 6월 25일, 1,000톤급 북한군 무장수송선이 무장병력 600여명을 태우고 부산 동북방 30마일 해상에서 남하하였고, 치열한 교전 끝에 6월 26일 부산 동남방 해상에서 무장수송선을 격침하여 승리하였으나, 전 중사는 적선에서 발사한 포탄을 맞고 장렬히 전사하였다.
- 대한해협 해전은 해상교통로 출입함의 중심지역인 부산을 공격하려던 북한의 기도를 무산시키며 6·25전쟁 중 첫 승리를 거둔 전투였다.
- 이 승리로 유엔군은 590만 명의 병력과 군수물자 5,500톤, 유류 2,200톤 등 수많은 전쟁물자를 부산항으로 수송할 수 있었고, 이는 6·25전쟁을 승리로 이끄는 동인이 되었다.

- 정부는 ‘대한해협 해전’에서 큰 전공을 세우고 전사한 전병익을 위국헌신의 호국의지와 자기책무를 완수하는 책임정신을 높이 평가하여 중사로 1계급을 특진시켰으며, 1952년 을지무공훈장을 추서하였다.



전병익(全炳翼) 해군 중사

(1929. 6.24.~1950. 6.26.)

상훈 : 을지무공훈장('52)

12월의 현충인물 이재만 · 한상윤 소방관

(자료제공: 국가보훈처 국립대전현충원 현충과 ☎ 042-820-7062)

- 국립대전현충원(원장 임성현)은 화재진압 중 순직한 ‘이재만·한상윤 소방관’을 12월의 현충인물로 선정했다.
- ‘이재만 · 한상윤 소방관’은 2011년 12월 3일 경기도 평택시 서정동 참숯 가구전시장 창고에서 불이나 화재진압을 하던 중 순직했다.
- 두 소방관은 화재가 났다는 신고를 받고 동료 119구조대원 3명과 함께 가장 먼저 현장에 도착했다. 이들 5명은 건물 내부에 인명이 없는 것으로 파악했지만 최종 확인을 위해 불길 속으로 재차 뛰어들었다.
- 화재에 취약한 샌드위치패널로 건물 내부에 가구가 많고 유독가스와 불길이 거세 현장 지휘관은 철수명령을 내렸지만 숨진 두 소방관들은 빠져나오다 무너져 내린 천장구조물과 잔해에 깔려 순직했다.
- 열악한 근무환경 속에서도 가장 먼저 화재 현장에 들어가 소방관의 본분을 솔선수범으로 실천한 이재만 소방관은 1996년 10월, 한상윤 소방관은 2004년 11월 소방관으로 임용됐다.
- 정부는 두 소방관의 공훈을 기리어 1계급 특진과 옥조근정훈장을 추서했으며, 국립대전현충원 소방공무원묘역에 안장했다.



고 이재만 소방관
(1972.10. 9. ~ 2011.12. 3)



고 한상윤 소방관
(1980. 1. 6. ~ 2011.12. 3)

12월의 호국인물 최병익 중위

(자료제공: 전쟁기념관 기획부 기획홍보팀 ☎ 02-709-3108)

전쟁기념관은 6·25 전쟁 당시 동부전선의 요충지인 강원도 인제군 서화면 705고지 전투에서 빛나는 전공을 세우고 장렬히 전사한 최병익 중위를 2019년 ‘12월의 호국인물’로 선정, 발표했다.

1930년 충북 청주에서 태어난 최병익 중위는 한양상업학교를 졸업한 후 6·25전쟁이 한창인 1951년 12월에 갑종간부후보생 제19기로 입교, 1952년 5월 4일 육군소위로 임관함과 동시에 당시 중부전선을 방어하던 제8사단 10 연대의 소대장에 보임되었다.

1952년 9월 21일 밤, 강원도 인제군 서화면 일대에서 북한군이 대규모 공세를 감행할 당시 705고지를 방어하던 제1대대 3중대 3소대장 최 소위(당시 계급)와 그의 소대원들은 적의 주요 접근로가 될 계곡에서 압도적인 규모와 화력을 갖춘 적을 저지하였다.

그러나 적의 거듭된 과상공격으로 제2분대의 진지가 무너질 위기에 처하자, 보고를 받은 최 소위는 즉시 소대원들과 함께 백병전을 독려하며 적과 맞섰다. 대검과 개머리판을 휘두르면서도 자신의 위치를 알리며 소대원들의 용기를 북돋던 최 소위는 끝내 적의 수류탄을 맞아 쓰러졌고, 그의 죽음을 목격하고 전의를 다진 소대원들은 3시간 동안 이어진 혈투 끝에 적을 완전히 격퇴하였다. 이 날의 전투에서 적은 목적을 달성하지 못한 채 퇴각하였고, 아군은 적 사살 319명의 전과를 거두었다.

정부는 죽음으로 고지를 사수하고, 용맹한 현장 지휘로 전선을 지키다 스물셋의 나이로 숨을 거둔 故 최 소위의 공적을 기려 중위 특진과 함께 1952년 11월 충무무공훈장을 추서하였다.

12월 5일(목 14:00) 전쟁기념관 호국추모실에서는 후손 및 육군 주요 인사가 참석한 가운데 고인을 추모하는 현양행사가 거행될 예정이다.