

‘내 아이는 취업왕! 두드림’ TV프로그램 방영 안내

(자료제공: 교육부 중등직업교육정책과 ☎ 044-203-6194)

주요내용 요약

❖ 고졸 취업활성화를 위한 TV 프로그램 “내 아이는 취업왕! 두드림” 제작 관련

- 직업계고 및 고졸 취업자에 대한 대국민 인식개선 위해 교육부-시도 교육청 협업 하, TV 프로그램 제작·방영 예정

※ ‘19.8.22.부터 총 8회, JTBC , 매주 목요일 18:30~ (뉴스룸 이전 시간대)

□ 프로그램 제작 개요

- (목적) 대국민 대상 직업계고 진학 및 고졸 취업에 대한 인식 개선과 함께 직업계고 및 고졸 취업 지원 정책 홍보

※ 국정과제 51-3 고졸 취업자 지원 확대 및 고졸 취업 활성화 방안(’19.1.)

- (내용) 직업계고를 졸업하고 취업한 직장인의 직장생활을 엿보며 부모님의 소통 공감 토크 진행

- (제작 방식) 총 8편(회당 60분), VCR + 스튜디오 촬영으로 구성

※ (VCR) 직장인 직장생활 취재, (스튜디오) 메인MC, 게스트, 직장인 부모

- (방영 계획) ‘19.8.22.(목) ~ 10.17.(목)*, JTBC, 목요일 18:30~

* 방영일 : (1회) 8.22 / (2회) 8.29 / (3회) 9.5 / (4회) 9.19 / (5회) 9.26 / (6회) 10.3 / (7회) 10.10 / (8회) 10.17

□ 추진 현황

- (사례자 모집 및 촬영) 사례자 모집 후 졸업 학교의 지역, 직업 계고 계열, 직종, 출연 가능성 등* 고려해 선발 후 촬영

* 공업계열, 농생명계열, 상업계열, 수산해양계열, 가사실업계열, 글로벌 현장학습

- (사전 제작) 직장인 VCR 촬영(’19.6.~) 및 직장인 부모 스튜디오 녹화 진행(’19.7.~)

□ 향후 계획

- 프로그램 방영 홍보(’19.8.~)

참고

프로그램 제작 기획(안)

○ 기획의도

정글 같은 세상! 스무살 직장인이 떴다!
 실업률 100만 시대! 서른이 넘도록 부모 그늘을 못 벗어 나는 켄거루족이 판치는 세상!
 낙타가 바늘구멍 들어가기보다 어렵다는 취업난을 뚫은 낭랑 20세 직장인들이 있다!
 뚜렷한 목표를 향한 칠전팔기의 승부사들이건만 정글과도 같은 사회생활은 만만치 않은데..
 어려워도 너무 어린 스무살 우리 아이! 취업이 태도 걱정, 안 태도 걱정인 것이 부모들의 마음!
 혹시 직장 내에서 실수라도 하는 것은 아닌지,
 어리다고 무시당하지는 않는지, 우물가에 보낸 것 같다.
 직업계고 자식을 둔 엄마들만의 소통 공감 이야기!/
 고등학교를 졸업하고 바로 시작 된 우리 아이의 취업 생활! 내 자식의 직장생활은 어떨까?
 두근두근 엄마들의 토크가 시작된다.
 직업계고 자식을 둔 엄마들의 웃음과 눈물, 감동이 뒤섞인 이야기!

○ 출연자(예정)

구분	출연자					
스튜디오	고정 메인 MC 김성주		고정 게스트 정영주 (뮤지컬 배우)		20대 게스트 김동현 (래퍼, 김구라 아들)	
	회별 사례자 부모님 2~3분					

특수임무수행자 보상신청 안내

(자료제공: 특수임무수행자보상지원단 ☎ 02-3476-8010)

특수임무수행자 보상신청 안내

1. 신청기간: 2019. 5. 24.(금) ~ 11. 25.(월) / 6개월

2. 신청대상: 특수임무수행자 및 유족

[특수임무수행자] 및 [유족]이란?

○[특수임무수행자]라 함은 대통령이 정하는 기간(육군: 1951. 3. 6. ~ 2002. 12. 31, 해군: 1949. 6. 10. ~ 2002. 12. 31, 공군: 1951. 5. 15. ~ 1971. 8. 31.) 중 군 첩보부대에 소속되어 특수임무를 하였거나 이와 관련한 교육훈련을 받은 자

○[유족]이라 함은 특수임무수행자의 민법상 재산 상속인

3. 접수방법: 방문접수 또는 우편(등기)

○ 방문: 국방부 서문 행정안내실 2층(평일 : 09:00~18:00, 토·일, 공휴일 : 미접수)

* 최종 접수일('19. 11. 25.)은 24:00까지 접수

○ 우편: 서울시 용산구 이태원로 29 전쟁기념관 437호(우편번호 04353)

* 최종 접수일('19. 11. 25.) 우체국 등기발송(소인 날인) 서류까지만 유효하게 접수

4. 신청서식 및 서류: 특수임무수행자 보상심의위원회 홈페이지(www.smc.go.kr)에서 다운로드

5. 기타 문의처(민원실): 02-3476-8010



대한민국 국방부
Ministry of National Defense

우리는 대한민국 영웅의 명예를 반드시 찾겠습니다.

(자료제공: 국방부 유해발굴감식단 계획운영처 ☎ 02-811-6417)



우리는
대한민국
영웅의 명예를
반드시
찾겠습니다

국민과 함께 하는
6·25 전사자 유해발굴사업

호국영웅의 소재를 제보해주세요!

6·25 전쟁 당시 전사자 직접 매장,
목격 또는 들은 사실이 있다면
하루 빨리 제보해주세요!

- 제보전화 : 1577-5625
- 유해 발굴시 포상금 지급 **최대 70만원**

쉽고 빠른 유가족 유전자 시료 채취

참여 시 1만원 상당의 기념품 제공, 유가족 인정 시 10만원 지급

- 직접방문 : 가까운 보건소, 군병원, 예비군 동대, 국방부 유해발굴감식단
(보건소, 군병원 방문 채취 시 **무료건강검진 제공**)
- 방문채취 : 생업이 바쁘거나 거동이 불편하신 분 자택방문
- 전화신청 : **1577-5625**, 유전자 시료채취 키트 발송(직접채취)
- 현역장병 : 소속부대 인사담당자에게 신청(**문화상품권, 위로휴가 제공**)

신원 확인 시
최대 1,000만원
이하의
포상금 지급



문의전화

1577-5625 오! 6·25

병영생활 고충상담, 성폭력, 군범죄·테러,
방위사업비리 신고/상담 「국방헬프콜03」

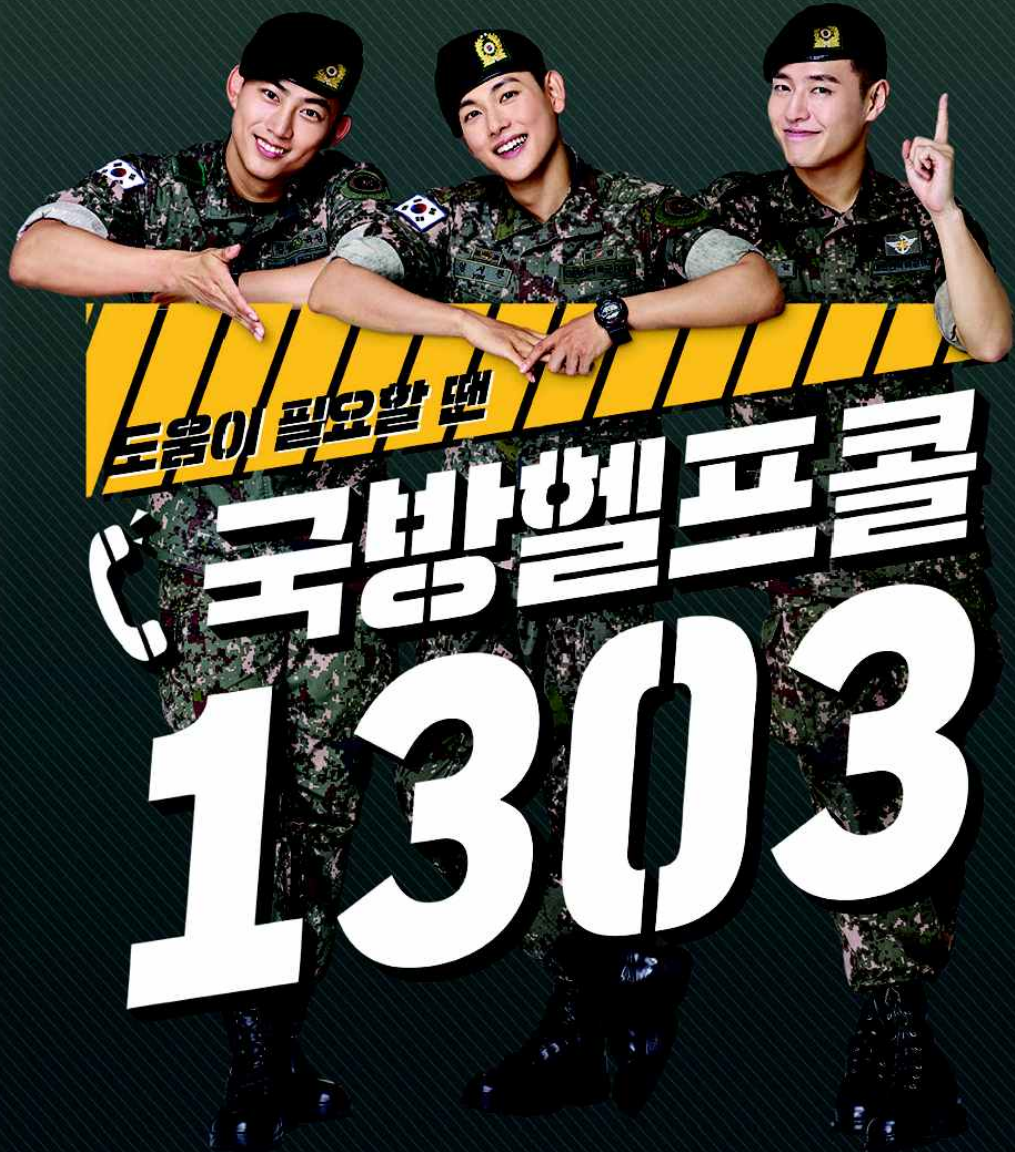
(자료제공: 국방부조사본부 ☎ 02-748-1988)



대한민국 국방부
Ministry of National Defense



국방부조사본부
CRIMINAL INVESTIGATION COMMAND



병영생활
고충상담

성폭력
신고/상담

군범죄·테러
신고/상담

방위사업비리
신고/상담

24시간 365일! 「국번없이 ☎1303」 군전화, 공중전화, 일반전화, 휴대전화 모든 전화로 신고/상담 가능

사이버 신고/상담은

국방 헬프콜

검색

6.25전쟁 무공훈장 주인공 찾기 국민 여러분과 함께합니다.

(자료제공: 6·25 무공훈장찾아주기 조사단 ☎ 042-550-7382, 7399)



대한민국을 지켜 낸 **숨은 영웅들**을 국가가 호명(呼名)합니다.

6·25 전쟁 당시에 무공훈장을 받기로 하였으나 아직 훈장을 받지 못한 56,000여 명의
영웅과 유가족을 국민 여러분과 함께 찾습니다.

기간: 2019. 7. 24.~2022. 12. 31.

국민 참여 방법

- ▶ 군번을 알고 있다면 지금 바로 조사단으로 전화하세요.(1661-7625)
- ▶ 군번을 모르시면 먼저 가까운 행정 복지 센터(읍·면·동사무소)에 가셔서 병적을 확인하고
군번을 확인해 주세요.
- ※ 우리 동네 숨은 영웅 찾기에 적극 참여하세요.

무공 수훈자 혜택: 영예 수당 지급, 보훈 병원 진료, 국립묘지 안장 등

상담 문의: 6·25무공훈장찾아주기조사단(042-550-7382, 7399)



호국 영웅과 그 가족의 헌신을 **잊지 않고 기억하는 것이**
더 크고 위대한 대한민국을 만드는 첫걸음입니다.



대한민국육군
Republic of Korea Army

태극기를 달아 나라사랑을 실천합시다.

(자료제공: 행정안전부 의정담당관실 ☎ 02-2100-4077)

- 오는 10월 1일은 제71주년 국군의 날, 10월 3일은 제4351주년 개천절, 10월9일은 573돌 한글날입니다.

- 우리 모두 나라사랑하는 마음으로 태극기를 게양합시다.

- 각 가정에서는 10. 1.(화), 10. 3.(목), 10. 9.(수) 당일 07:00부터 18:00까지 태극기를 달도록 합시다.

※ 태극기는 「대한민국국기법」 제8조에 따라 매일·24시간 달 수 있음

- 심한 비·바람(악천후) 등으로 국기의 존엄성이 훼손될 우려가 있는 경우에는 달지 않으며, 일시적 악천후인 경우에는 날씨가 갠 후 달거나 내렸다가 다시 답니다.

《 가정에서의 태극기 게양 위치 》

- 밖에서 바라보아 대문(아파트 등 공동주택의 경우 각 세대의 난간)의 중앙이나 왼쪽에 답니다.

※ 주택구조상 부득이한 경우, 태극기 다는 위치를 조정할 수 있음

※ 자녀와 함께 달 경우, 안전사고가 일어나지 않도록 주의

※ 아파트 등 고층건물에서는 강풍 등으로 난간 등에 단 태극기가 떨어져 사고로 이어지지 않도록 주의

《 태극기의 구입 》

- 각급 지방자치단체 민원실(시·군·구청 및 읍·면·동 주민센터 등), 인터넷우체국(www.epost.go.kr), 인터넷 태극기 판매업체 등을 통해 구입할 수 있습니다.

- 오염·훼손된 태극기는 각급 지방자치단체 민원실, 주민센터에 설치된 국기수거함에 넣어주시면 됩니다.

9월 국정홍보만화(서민형 안심전환대출 출시)

(자료제공: 문화체육관광부 여론과 ☎ 044-203-2922)

서민과 실수요자를 위한 고정금리의 '서민형 안심전환대출' 상품 출시



서민형 안심전환대출 주요 요건	
구분	요건
대상대출	출시명칭 공제(2019.7.23일) 이전에 취급된 변동금리 또는 준고정금리 주택담보대출
소득, 주택보유 수	<ul style="list-style-type: none"> 부부합산소득 8,500만 원 이하인 1주택자나 신혼부부, 2자녀 이상 가구는 부부합산 1억 원 적용 대출 후 보유주택 수 정기적으로 재확인
주택 가격	시가 9억 원 이하
대출한도	기존 대출 범위 내 최대 5억 원 한도
금리	1.85 ~ 2.2% 대
신청기간	2019.9.16일 부터 2019.9.29일 까지



9월 국정홍보만화(온라인법인설립시스템)

(자료제공: 문화체육관광부 여론과 ☎ 044-203-2922)

온라인법인설립시스템



아프리카돼지열병 유입 차단을 위한 행동수칙

(자료제공: 농림축산식품부 국제역방역과 ☎ 044-201-2537)

내 캐리어 속 짐들을 확인하자!



**해외여행 후 입국 시
반입 제한 품목**
(휴대 및 국제우편)


육포


햄·소시지


만두


피자

우유

치즈

버터

애완동물
사료
(간식류 및 영양제 등)

소고기
돼지고기
닭고기

통조림

"해외 나가는 학생은 주목!!"



**! 해외에서
축산물을 휴대하거나
국제우편을 통해
들여오면 큰일나요!**

아프리카돼지열병이 발생한 국가에서 생산되거나 제조된

돼지고기

또는

**돼지고기가 포함된 제품을
신고하지 않고
반입하면**

천만원






순대, 가가
훈제돈육 등

10,000,000
과태료 부과

과태료가 부과됩니다

아프리카돼지열병 발생국산 휴대축산물을 미신고 반입자 과태료 상향

* 그 외의 경우 1회 위반 100만원, 2회 위반 300만원, 3회 위반 500만원

1회 위반
500만원

2회 위반
750만원

3회 위반
1000만원

맹견 소유자 교육 의무 안내

(자료제공: 농림축산식품부 동물복지정책팀 ☎ 044-201-2377)

안전하고 행복한 반려동물 문화

맹견소유자는 꼭! 들어주세요!

- 맹견의 소유자이신가요?
그렇다면, 매년 3시간 이상 의무교육을 들어야 합니다!

- 맹견 소유자의 경우 매년 3시간 이상 꼭 의무교육을 들어야 해요!
- 정기 의무교육은 맹견 훈련법, 사회화 훈련 등으로 구성되어 있어요.
(기존 소유자는 '19.9.30까지 교육 이수)

※ 교육이수 방법 : 동물보호관리시스템(www.animal.go.kr)을 통해 온라인으로 이수 가능
· 위반 시 과태료 : 1차 위반 100만원 / 2차 200만원 / 3차 300만원

- 맹견과 함께할 때 꼭! 지켜야 할 안전조치



도사견



아메리칸
핏불테리어



아메리칸
스태퍼드셔 테리어



스태퍼드셔
불 테리어



로트와일러

- 맹견 외출 시에는 목줄과 입마개 필수입니다!
 - 맹견과 외출 시에는 목줄·입마개 또는 이동장치를 꼭 구비해주세요.
 - 위반 시 과태료 : 1차 위반 100만원 / 2차 200만원 / 3차 300만원
- 맹견은 어린이집, 초등학교 및 특수학교에 들어갈 수 없어요!
 - 그 밖에 불특정 다수인이 이용하는 장소로서 시·도의 조례로 정하는 장소도 출입이 안 돼요!
 - 위반 시 과태료 : 1차 위반 100만원 / 2차 200만원 / 3차 300만원



「친환경농어업법」 개정으로 친환경농업 더욱 활성화

(자료제공: 농림축산식품부 친환경농업과 ☎ 044-201-2436~7)

- 「친환경농어업 육성 및 유기식품 등의 관리·지원에 관한 법률」이 개정('19.8.27. 공포)되어 '20년 8월 28일부터 시행될 예정입니다.
- (주요내용) 친환경농업의 정의 개정, 무농약원료가공식품 인증제 도입 및 살충제 제란 사건('17.8.) 이후 국민신뢰도 제고를 위해 인증 관리·감독 강화 등
 - 안전한 농산물 생산·결과 중심에 머물렀던 기존 친환경농업을 반성하고 농업생태계의 건강, 생물의 다양성 등 '생태환경 보전'의 실천·과정 중심으로 전환하여 친환경농업의 본질에 다가가고자 “친환경농업” 정의를 개정하고, 친환경 가공산업 활성화를 위해 “무농약원료가공식품” 인증제 등을 도입 하였습니다.

《 주요 개정내용 》

- “친환경농어업” 및 “유기” 정의를 본래 철학과 가치를 담아 재설정
 - “무농약원료가공식품” 인증제 도입
 - 친환경농업 “교육훈련기관” 지정, 지정취소 등 근거 마련
 - 상습위반자 과징금 부과 등 인증사업자 관리·감독 강화
 - 연속 3회 최하위 등급 인증기관 지정취소 등 인증기관 관리·감독 강화
 - 회수·폐기 명령을 이행하지 아니하는 경우 압류 조치 및 조치명령 공포 근거 마련
 - 전업·폐업 등의 사유로 인증을 유지하기 어려운 경우 신청 제한 대상에서 제외
 - 친환경인증을 받지 아니한 제품에 “친환경” 문구 표시 제한 등
-
- 향후, 농식품부를 중심으로 관련 하위법령(시행령·시행규칙) 및 구체적인 시행방안을 마련하는 등 친환경농업 활성화 등을 위한 추진체계를 마련할 예정입니다.

바른 식생활 확산

(자료제공: 농림축산식품부 식생활소비급식진흥과 ☎ 044-201-2272)

1

쌀, 잡곡, 채소, 과일, 우유, 유제품, 육류, 생선, 달걀, 콩류 등

다양한 식품을 섭취하자

2

아침밥을 꼭 먹자

3

과식을 피하고 활동량을 늘리자

4

덜 짜게, 덜 달게, 덜 기름지게 먹자

5

단 음료 대신 물을 충분히 마시자

7

음식은 위생적으로 필요한 만큼만 마련하자

6

술자리를 피하자

8

우리 식재료를 활용한 식생활을 즐기자

9

가족과 함께하는 식사 횟수를 늘리자

바른 밥상 밝은 100세

국민공통 식생활 지침

9

농림축산식품부

식생활교육국민네트워크

9월 제철 농산물 홍보

(자료제공: 농림축산식품부 식생활소비급식진흥과 ☎ 044-201-2274)

9월의 '지금'

정국적산
보다 나은
농식품부

제철 농산물 정보는 농식품정보누리
(www.foodnuri.go.kr)에서
확인할 수 있습니다.

감기에 특효, 배



아삭아삭 씹히는 식감과 달달한 맛이 일품인 과일 배. 배는 아이스크림이나 음료로 가공될 정도로 많은 사람들에게 사랑받는 과일 중 하나입니다. 특히 배에는 기관지 질환에 탁월한 루테올린 성분이 함유되어 가침이나 감기 등에 효과적이며, 단백질 분해 효소가 풍부하여 지방을 분해하는 역할을 수행합니다. 또한 흡연이나, 매연 등 발암물질을 몸 안에서 빠르게 배출하기 때문에 건강을 위해 수시로 섭취하는 것이 좋습니다.

선택법 및 보관방법

선택법 배는 짙은 황색을 띄고 모양이 둥글고 과일 두께가 얇은 것을 고르도록 합니다.

보관방법 신문지에 싸 후 냉장 보관해야 합니다.

천연 소화제, 무

혼자서는 요리의 중심이 될 수 없지만 찌개와 국, 조림 등 다양한 요리에서 다른 재료들과 어울려 감칠맛을 내는 무. 특히 무에는 섬유소가 많아 변비 개선 및 대장암 예방에 효과적이며, 베타카로틴이 함유되어 폐암 예방에 탁월합니다. 또한 소화를 촉진하고 기관지를 보호하는 등 영양소가 풍부한 채소입니다.

보관방법 및 요리법

보관방법 잎을 잘라낸 상태에서 랍이나 종이에 싸 후 통풍이 잘되고 그늘진 곳에서 보관합니다.

대표적인 무 요리



무 조림



무 나물



무쌈밥



농림축산식품부



농림수산식품교육문화정보원

2019년 가을의 꽃

(자료제공: 농림축산식품부 원예경영과 ☎ 044-201-2261)



Seasonal flowers - autumn

농림축산식품부 X aT, 저절 꽃 프로젝트 2019 가을의 꽃「국화」



aT 한국농수산식품유통공사



Seasonal flowers - autumn

농림축산식품부 X aT, 저절 꽃 프로젝트 2019 가을의 꽃「갈라」



aT 한국농수산식품유통공사

농약허용기준 강화 안내

(자료제공: 농림축산식품부 농축산물위생품질관리팀 ☎ 044-201-2972)

궁금합니다!

Q 이번 보완대책으로 부적합 농산물의 급증을 막을 수 있나요?

A 현장에서 필요한 농약을 충분히 등록함으로써 밀봉기준(0.01ppm)이 적용되는 경우가 대폭 감소하여 부적합 농산물의 증가를 막을 수 있습니다.

Q 품목별 사용할 수 있는 농약을 언제, 어디서 확인할 수 있나요?

A 2018년 12월까지 농약을 수시로 등록합니다. 따라서 최신 정보는 관련 사이트("농약정보서비스", "농사로"), 농업기술센터, 콜센터에서 확인할 수 있습니다.

Q 등록 농약이 늘고 있으나, 추가로 농약 등록이 필요한 경우에는 어떻게 하나요?

A 그러한 상황이 발생하는 경우, 농촌진흥청, 농업기술센터를 통해서 요청하시면 됩니다.

Q 마등류 농약을 사용하여 0.01ppm을 초과한 경우에는 어떻게 되나요?

A 관련법에 따라 부적합 농산물은 폐기·회수되고, 100만원 이하의 과태료가 부과됩니다.

걱정없이 농사 짓고 안심하고 소비하는 나라

▼ 등록 농약을 검색하세요.

농약정보서비스

검색

(<http://plis.mst.go.kr>)

농사로

검색

(<http://www.nongsaro.go.kr>)

▼ 콜센터

농진청 ☎ 1544-8572
산림청 ☎ 1600-3248
식약처 ☎ 1577-1255
농관원 ☎ 054-429-4000

정부에서 보완대책을 마련하였습니다.
- 관계부처 합동 보완대책 발표 -

농약허용기준 강화(PLS) 이젠 걱정 없습니다!



농림축산식품부



국립농산물품질관리원



농촌진흥청

농림축산식품부



국립농산물품질관리원



농촌진흥청

농약허용기준이 강화됩니다!



농약허용기준 강화(PLS)란?

작물에 등록된 농약 이외에는 원칙적으로 사용을 금지하는 제도로, 등록되지 않은 농약 검출 시에는 0.01ppm이 적용됩니다.

* PLS(Positive List System): 농약 허용물질 목록 관리제도

기준 강화가 왜 필요한가요?

■ 안전하지 않은 수입농산물로부터 국민건강과 우리 농업을 지킬 수 있습니다.



■ 안전한 농산물 생산으로 우리 농업의 경쟁력이 강화됩니다.



2019년 1월 1일부터
전품목으로 확대 시행됩니다.

보완대책을 마련하였습니다!



작물별 등록된 농약이 부족해요!



직관등록, 잠정기준, 그물기준 등을 통해 사용 가능한 농약이 대폭 증가합니다.



제가 사용하지 않은 농약이 검출될까 불안해요!



도원에 잔류하거나, 후작물에 전이되는 농약을 인체에 무해한 수준에서 허용하고, 황금방제 등을 엄격하게 관리하겠습니다.



'18년 이전에 수확해서 '19년에 유통되는 농산물에도 적용되나요?



'19년 1월 1일 이후 수확하는 농산물부터 적용됩니다.

이것만 지켜주세요!



1. 농약 포장지 표기사항 반드시 확인하기

2. 재배 작물에 등록된 농약만 사용하기

3. 농약 희석배수와 살포횟수 지키기

4. 수확 전 마지막 살포일 준수하기

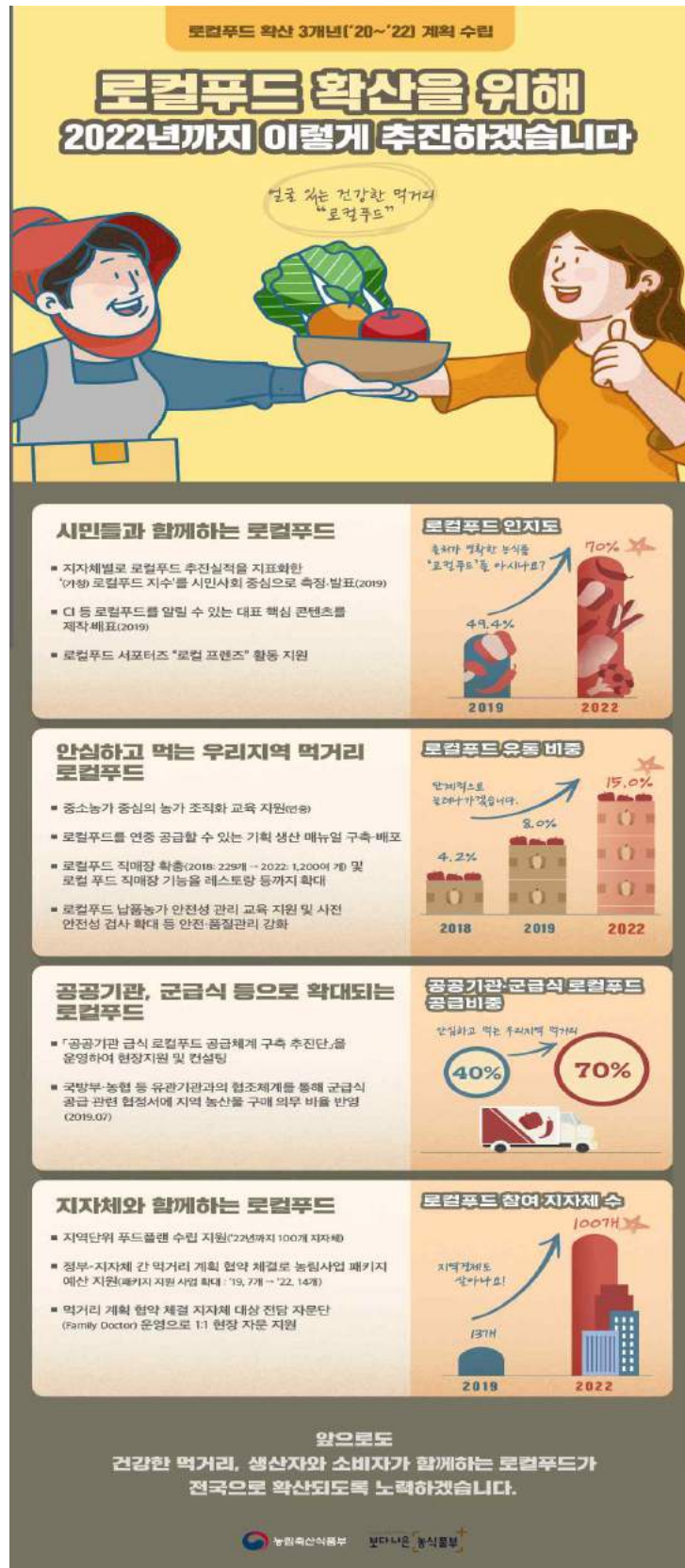
5. 출처불분명·밀수 농약 사용하지 않기



[농약관리법 제23조]

로컬푸드 확산 3개년 계획 수립

(자료제공: 농림축산식품부 유통정책과 ☎ 044-201-2215)



태양광 발전 이것만은 꼭 확인하세요!

(자료제공: 산업통상자원부 신재생에너지정책과 ☎ 044-203-5365)

<자가용 태양광>

Q1

태양광을 무료로 설치할 수 있다고 하는데 사실인가요?

허위광고

A. 아닙니다. 정부는 설치비의 일부만 지원합니다. 대출 유도에 주의하세요!

- * 신재생에너지센터 홈페이지(www.knrec.or.kr) 공지사항 '신재생에너지보급사업 지원 공고' 참조
- * (참고) 2019년 신재생에너지 보급(주택지원)사업 정부 보조금(3kW 기준) : 1,680천원

Q2

농협, 한전, 한국에너지공단 제휴 업체라는데 믿어도 되나요?

사칭주의

A. 사칭광고에 주의하세요! 해당업체가 정부사업 참여기업인지 꼭 확인하세요!
참여기업일 경우에만 보조금이 지급됩니다.

★ 참여기업 확인방법

- ① 한국에너지공단 신재생에너지센터 홈페이지(www.knrec.or.kr)에서 확인
- '2019년도 신재생에너지 보급사업 참여기업 선정결과 공지'
- ② 한국에너지공단 신재생에너지통합콜센터(☎ 1855-3020) 확인

Q3

전기요금이 90% 절감된다는데, 사실인가요?

과장광고

A. 과장광고에 주의하세요! 전기요금 절감효과는 설치 환경, 전기 사용량에 따라 다릅니다. 설치비용과 전기사용량을 꼼꼼히 따져보세요.

Q4

태양광이 고장났는데 설치업체가 사라졌어요.

A/S

A. 걱정마세요. 정부지원으로 설치한 경우, 한국에너지공단 고장접수지원 센터(☎ 1544-0940)에서 A/S 전담업체를 연결해드립니다.

Q5

태양광 허위, 사칭광고로 인한 피해신고는 어떻게 하나요?

피해신고

A. 피해사건 접수는 경찰서(☎ 112), 기타 상담이 필요할 경우 한국에너지공단 피해 전용 상담처(☎ 1670-4260)로 연락주세요.

<사업용 태양광>

Q1

계약전 업체에게 상담받은 수익률과 달라요.

허위견적

- A. 일부 업체에서 과장된 수익률을 제시하는 경우가 있습니다. 계약 전 **사업 경제성을 꼭 확인**하세요.

★ 사업경제성 확인 방법

- 재생에너지 클라우드 플랫폼 : <http://recloud.energy.or.kr>(맞춤서비스)
(참고) 발전수익 : 전력 판매수익(SMP) + 공급인증서(REC)판매수익

Q2

태양광 발전사업 허가 절차가 어떻게 되나요?

인허가

- A. ❶발전사업 허가 ❷개발행위 허가를 받아야합니다. 개발행위 허가는 까다로운 편으로, 일부 업체에서 발전사업 허가증만 제시하며 모든 인 허가를 완료한 것처럼 홍보하는 경우가 있습니다. 계약 전 해당 지자체에 개발행위허가 취득 가능여부를 꼭 확인하세요.

Q3

분양 계약을 했는데, 민원으로 사업이 취소되었어요.

사업취소

- A. 지역주민 반대 민원으로 사업이 취소될 수 있습니다. 계약 전 지자체 문의 또는 현장에 방문하여 해당지역 민원발생 가능성을 확인하세요.

Q4

사업이 지연되어 알아보니, 한전에 전기를 팔수 없대요.

계통연계

- A. 한전 공용 전력망 부족으로 사업이 지연될 수 있습니다. 사업 전 **한전에 여유 용량을 미리 확인**하세요.

★ 확인방법 : 한전 홈페이지(home.kepco.co.kr-분산 전원 연계정보)

★ 배전선로, 변압기 신설 : 1~2년 소요 / 변전소 신설 : 6년 소요

Q5


분양 계약을 했는데, 계약 업체가 연락이 안돼요.

분양 사기

- A. 계약금을 받고 잠적한 업체로 인해 피해가 발생한 사례가 있습니다. 계약 전 업체의 신용등급확인서 등을 통해 **업체 신뢰도를 확인**하세요.

에너지효율 제품 환급 지원 안내

(자료제공: 산업통상자원부 에너지효율과 ☎ 044-203-5146)




착한 소비의 첫 걸음

**에너지효율 가전제품
구매비용 환급 사업이란?**

전기요금 복지할인 가구를 대상으로
친환경 소비를 촉진하기 위한 제도입니다.

지원기간 동안 에너지소비효율이
1~3등급 가전제품을 구입할 경우
일정한 신청절차를 거쳐
구매금액의 10%(가구당 20만원 이내)를
돌려받을 수 있습니다.

대상 여부 : 옆면 참조




지원 대상

한국전력 전기요금 복지할인 대상자*에 한함

3자녀 이상, 대가족(5인 가족), 출산가구(3년), 장애인, 국가/5.18유공자, 독립유공자와 유족, 기초생활수급자, 차상위계층, 생명 유지 장치자, 사회복지시설

전기요금 감면 가구 중
10개 품목의 에너지효율 가전제품 구매자
*단, 품목별 대상 등급 상이

■ 전기요금 복지할인 대상자*

발급처 : 전국 한국전력 지사 또는 홈페이지(<http://cyber.kepco.co.kr>)
발급 문의 : 한국전력 콜센터 ☎ 123

환급 품목

구분	품목	등급	최근 기준시행일
1	냉장고	1	'18.4.1
2	감치냉장고	1	'17.7.1
3	에어컨	벽걸이 1 그 외 1~3	'18.10.1
4	세탁기	일 반 1~2 드 럼 1	'18.7.1
5	냉온수기	저장식 1 직수식	'18.1.1
6	전기밥솥	1	'18.4.1
7	진공 청소기(유선)	1~3	'19.1.1
8	공기청정기	1	'18.1.1
9	TV	1	'17.1.1
10	제습기	1	'16.10.1

* 제품별 효율등급라벨에 표시된 적용기준 시행일이 상기표 이후인 제품만 지원

지원 기간

2019년 8월 23일~10월 31일내 구매분을
2019년 11월 15일까지 접수

* 재원 소진 시 조기 마감

환급 금액

구매가격[부가세포함 결제가격]의 10%
* 가구당 최대 20만원 이내

구매처

가전제품을 판매하는 모든 매장

* 온 오프라인 모두 포함
* 단, 렌탈, 중고구매 등 제외

모델명



A-B713C

제조번호



SPACFALG328H2A

(ex : 냉장고 모델명 및 제조번호 부착위치)



Let's Get it!
이렇게 신청하세요

전기요금 할인서 준비

발급문의 : 한국전력 콜센터 ☎123
전국 한국전력 지사 또는 홈페이지 (http://cyber.kepco.co.kr)

홈페이지 접속 / 로그인

- 1 http://rebate.energy.or.kr에 접속 후, 휴대폰 인증 및 개인정보/민감정보 수집이용 동의
- 2 미리 준비한 '전기요금 복지할인 대상 확인증' 업로드
• 추가 필요 서류 업로드 (아래 표 참고)

구매 내역 입력

- 1 구매처, 품목, 모델명(호출 라벨 상), 구매일자, 구매금액
- 2 증빙 자료 업로드 : 거래명세서, 영수증, 에너지소비효율등급 라벨사진

구매한 제품 정보 입력

- 1 제조번호(일련번호, 시리얼번호) 입력
- 2 증빙 자료 업로드 : 제품에 부착된 제조번호가 포함된 명판사진

계좌 번호 입력

본인 계좌번호 입력 및 계좌 유효성 확인
• 환급신청자와 예금주 동일

환급 완료

환입작업을 거쳐 순차적으로 환급 (1달 이내)
• 서류 보완이 필요할 경우 별도 연락

필요 서류	구분	안내기관	전화번호
필수	전기요금 할인 확인서	한국전력 (전국지사, 온라인)	123
	거래명세서	개별 구매처	상이
발급대상자의 가족이 신청시	주민등록등본	읍·면·동 / 정부 24(온라인)	대상자 주민등록지
	위임장	환급 사이트 내 다운로드	1670-7920
대리인 신청시	본인서명 사실확인서	읍·면·동	대상자 주민등록지
	사회복지시설	사회복지시설 또는 등록증	개별 기관
			상이

Q&A

- Q1** 소비자 구매처에서 무엇을 받아야 하나요?
A1 거래 증빙자료(구매처성명, 모델명 포함된 거래명세서 / 세금계산서, 현금영수증, 카드매출전표 중 하나)를 받아야 합니다.
- Q2** 온라인 매장의 경우 거래내역서는 어떻게 발급 받나요?
A2 거래내역서는 각기 다른 형태로 발급됨에 따라 서류명이 반드시 '거래명세서'가 아니어도 환급대상제품을 구매한 내역을 입증할 수 있는 서류면 가능합니다.
 • 공급자(상호, 사업자등록번호, 대표자, 대표자 직인), 구매자(성명, 품목, 거래가격, 거래일시) 등이 포함된 서류
- Q3** 홈쇼핑, 온라인 등 구매처에 상관없이 환급을 받을 수 있는 것인가요?
A3 네, 구매처와 상관없이 환급받을 수 있습니다. 단, 렌탈, 중고구매 등은 불가능합니다.
- Q4** 8월23일 이전 구매제품도 소급하여 환급이 가능한가요?
A4 8월 23일부터 10월 31일까지 구매한 제품만 지원이 가능합니다.
- Q5** 환급은 언제부터 받을 수 있나요?
A5 신청 완료된 순서로, 9월부터 순차적으로 지급이 됩니다. 단, 제출서류가 불충분하여 보완하는 경우 늦어질 수 있습니다.
- Q6** 기간 중 딱 1번만 신청이 가능한가요?
A6 가구당 최대 한도 20만원 내에서는 여러 번 신청이 가능합니다. 단, 동일한 제조번호의 제품을 한 가구 내 여러 세대원 및 다른 가구에서 중복 신청 할 수는 없습니다.

더 궁금한 사항이 있을 경우
환급 홈페이지 혹은 고객센터로 문의하세요



옴표효율 고객센터
1670-7920
업무 시간 : 평일 09시 ~ 18시
http://rebate.energy.or.kr

옴표효율 가전제품 구매비용 환급 가이드



고효율 가전으로
가구당 최대 20만원 절약!



산업통상자원부



한국에너지재단

기초연금제도 알아 두시면 도움이 됩니다.

(자료제공: 보건복지부 기초연금과 ☎ 044-202-3684)



기초연금은 만65세 이상 어르신의 생활안정을 지원하기 위한 제도입니다. 어르신의 소득·재산을 환산한 소득인정액이 선정기준액(단독가구 137만원, 부부가구 219.2만원)이하이면 신청월부터 기초연금을 지급받을 수 있으니 상담해 보시기 바랍니다.

- 2015년 이후 기초연금을 신청하지 않은 어르신께 드리는 안내 자료입니다.
※ 선정기준액 인상 : 단독가구 (2014년)87만원 → (2019년)137만원 / 부부가구 (2014년)139.2만원 → (2019년)219.2만원
- 소득상위 30%(선정기준액 초과자), 공무원연금 등 타 직역연금 수급권자 및 그 배우자는 수급대상에서 제외됩니다.

수급희망 이력관리 제도?

- ♣ 기초연금 신청 시 「수급희망이력관리」를 동시 신청하시면 **탈락 하더라도** 정기적으로 소득·재산을 조사하여 수급할 가능성이 높아지면 **다시 신청할 수 있도록** 안내해 드립니다.



어디에 신청하나요?

- ♣ 주소지 관할 동 주민센터, 읍·면사무소 또는 가까운 국민연금공단(주소지 상관없이 접수 가능)으로 방문하시면 됩니다!

[복지로(<http://online.bokjiro.go.kr>)를 통한 온라인 신청도 가능]

※ 신청서류 **미비**로 다시 방문하시는 일이 없도록
신청 전에 전화상담 **꼭** 받으세요!



상담문의



기초연금을 받으시는 분은 이동통신요금 월 최대 11,000원 감면 대상이 됩니다.
꼭 신청하세요. [이동통신사 고객센터(114) 문의]

유의사항

기초연금 신청은 수수료 등 비용이 들지 않습니다. 신청·접수비 명목으로 금전을 요구하거나 대리신청을 해 준다면 통장, 신분증 등 개인정보를 요구하는 경우 경찰서로 신고 바랍니다.

희망이 울립니다. “긴급복지지원제도”

(자료제공: 보건복지부 기초생활보장과 ☎ 044-202-3058)



행복한다는 복지
www.bhwp.go.kr



보건복지부
Ministry of Health and Welfare



“긴급복지지원제도”

위기상황에 처한 국민을 신속히 지원하여 드립니다.

희망이
울립니다

누가 긴급지원대상이 되나요?

- ▶ 갑작스런 위기상황으로 생계유지 등이 곤란하고,
 - 주소득자(또는 부소득자)의 실직, 휴·폐업 등으로 생계가 곤란한 경우
 - 중한 질병 또는 부상을 당한 경우
 - 국민기초생활보장법에 따른 급여가 중지된 경우 등

▶ 소득·재산 기준 (2019년) 이하인 사람

소 득	346만원 (월, 4인기준)
재 산	대 도 시 18,800만원 중 소 도 시 11,800만원 농 어 촌 10,100만원
금 융 재 산	500만원(단, 주거지원의 경우 700만원)

어떤 지원을 받을 수 있나요?

▶ 지원종류별 지원수준 (2019년)

생 계 지 원	119만원 (월, 4인기준)
의 료 지 원	300만원 이내
주 거 지 원	대 도 시 64만원 (월, 4인기준) 이내 중 소 도 시 42만원 (월, 4인기준) 이내 농 어 촌 24만원 (월, 4인기준) 이내
그 밖의 지원	교육비, 연료비, 해산비, 장제비, 전기요금

▶ 그 외 민간기관·단체 연계지원

☎ 365일 24시간 긴급복지 지원 상담·신청해 드립니다.

보건복지상담센터 ☎ 129

시·군·구 / 읍·면·동 신청

65세 이상 어르신, 1년 1회 결핵검진

(자료제공: 질병관리본부 위기소통담당관실 ☎ 043-719-7782)

□ 65세 이상 어르신, 매년 결핵검진 받으셔야 합니다.

- 우리나라는 매일 72명의 결핵환자가 발생하고 있습니다(2018년 기준).
- 결핵 신규환자 5명 중 2명은 65세 이상 어르신입니다.
- 치료하지 않으면 사망에까지 이를 수 있고, 주위에 결핵균을 옮길 수 있으므로 결핵검사가 중요합니다.
- 특히 65세 이상 어르신은 아무 증상이 없을 수도 있기 때문에, 1년에 1회씩 정기적으로 결핵검진을 받으셔야 합니다.

☞ 나와 내 가족의 건강을 지키는 결핵검진 가까운 보건소에서 무료로 받으세요.

결핵ZERO

질병관리본부 KCDC

65세 이상 어르신 1년1회 결핵검진

결핵 신규 환자
5명 중 2명은 65세 이상
어르신입니다.

아무 증상이
없더라도
매년 결핵검진을
꼭 받으셔야 합니다.

문의
국번없이 1339

기침할 땐,
옷소매 또는 손수건으로
입과 코를
가려야 합니다.

발행년월일 2019.06.15.

*원본파일은 질병관리본부 홈페이지에서 확인 가능(알림자료>홍보자료>홍보지)

아이돌봄서비스, 이렇게 특별합니다.

(자료제공: 여성가족부 가족문화과 ☎ 02-2100-6340)

- 가정 내 1:1 양육
 - 아이돌보미가 가정으로 직접 찾아가 1:1로 아동을 안전하게 돌보는 서비스로 시설보육의 사각지대를 해소하고 가정의 양육부담을 경감합니다.
- 상황에 따른 다양한 종류의 서비스 제공
 - 시간제, 영아 종일제, 종합형 등 다양한 유형의 돌봄서비스를 이용자가 원하는 대로 선택할 수 있습니다.
- 연중 24시간 원하는 때 언제든지 이용 가능
 - 야간 및 공휴일을 포함하여 원하는 시간에 필요한 만큼 이용이 가능하여 야근이나 주말 근무 등 긴급한 상황에 안심하고 아이를 맡길 수 있습니다.
 - * 돌보미 수급이 원활하지 않거나 이용자가 많을 경우 서비스 연계가 지연될 수 있습니다.
- 돌봄 공백 발생 가정에 정부지원
 - 양육 공백이 발생하는 저소득 가정에 이용금액 일부를 정부가 지원함으로써 저소득층의 돌봄 역량을 강화합니다.
- 전문 교육을 이수한 돌봄 전문가 파견
 - 아이돌보미는 철저한 신원조회와 건강검진, 면접 등을 거친 후 양성 교육을 이수한 돌봄 활동 전문가입니다.
 - 또한 매년 정해진 보수교육을 이수, 건강상태와 결격사유 조회 등을 통해 자격 및 전문성을 유지합니다.
- 지속적인 서비스 관리
 - 여성가족부는 보다 나은 서비스 제공을 위해 매년 만족도 조사를 실시합니다.
 - 또한 정기적·지속적인 서비스 모니터링을 실시하여 서비스 품질 향상을 위해 노력합니다.

• 대표번호 : 1577-2514

• 홈페이지 : <https://idolbom.go.kr>

* 전국 222개 서비스제공기관 전화번호가 안내되어 있습니다.

참고

아이돌봄서비스 안내

• 시간제 · 영아 종일제 돌봄 서비스

시간제 돌봄서비스

부모가 올 때 까지 임시 보육, 놀이 활동, 준비된 급·간식 서비스, 보육시설, 학교 등·하원, 안전·신변 처리, 준비물 보조 등의 서비스를 제공합니다.
(*가사활동 제외)

영아 종일제 돌봄서비스

이유식 먹이기, 젖병 소독, 기저귀 갈기, 목욕 등 영아의 건강, 영양, 위생, 교육 분야의 종합적인 돌봄 서비스를 제공합니다.
(*가사활동 제외)

※ 대상 연령 : 만 3개월 이상 ~ 만 12세 이하

※ 대상 연령 : 만 3개월 이상 ~ 만 36개월 이하 아동

<이용요금 및 정부지원 안내>

유형	소득기준 (4인가족 기준 중위소득)	시간제(시간당 9,650원)				영아종일제 (월 193만원, 200시간 기준)	
		A형		B형			
		정부지원	본인부담	정부지원	본인부담	정부지원	본인부담
가형	75%이하 (3,460천원)	8,203원 (85%)	1,447원 (15%)	7,238원 (75%)	2,412원 (25%)	7,720원 (80%)	1,930원 (20%)
나형	120%이하 (5,536천원)	5,308원 (55%)	4,342원 (45%)	1,930원 (20%)	7,720원 (80%)	5,790원 (60%)	3,860원 (40%)
다형	150%이하 (6,920천원)	1,448원 (15%)	8,202원 (85%)	1,448원 (15%)	8,202원 (85%)	1,448원 (15%)	8,202원 (85%)
라형	150%초과	-	9,650원	-	9,650원	-	9,650원 (100%)

* (A형) '12.1.1. 이후 출생 아동, (B형) '11.12.31. 이전 출생 아동

* 야간·휴일 시간제 및 영아종일제 4,830원 추가

• 질병 감염 아동 지원 서비스

수족구병 등 법정 전염성 질병 및 감기·눈병·구내염 등의 유행성 질병에 감염된 시설(보육시설, 유치원, 초등학교) 이용 아동을 가정에서 보호할 수 있도록 아이돌봄 서비스를 지원(* 질병 완치 시까지)
서비스 : 아동의 병원 이용 동행 및 재가 돌봄 서비스 제공

※ 대상 연령 : 만 3개월 이상 ~ 만 12세 이하 아동

<이용요금 및 정부지원 안내>

유형	소득기준 (4인가족 기준 중위소득)	시간제(시간당 11,580원)			
		A형		B형	
		정부지원	본인부담	정부지원	본인부담
가형	75%이하 (3,460천원)	9,843원 (85%)	1,737원 (15%)	8,685원 (75%)	2,895원 (25%)
나형	120%이하 (5,536천원)	5,790원 (50%)	5,790원 (50%)	5,790원 (50%)	5,790원 (50%)
다형	150%이하 (6,920천원)	5,790원 (50%)	5,790원 (50%)	5,790원 (50%)	5,790원 (50%)
라형	150%초과	5,790원 (50%)	5,790원 (50%)	5,790원 (50%)	5,790원 (50%)

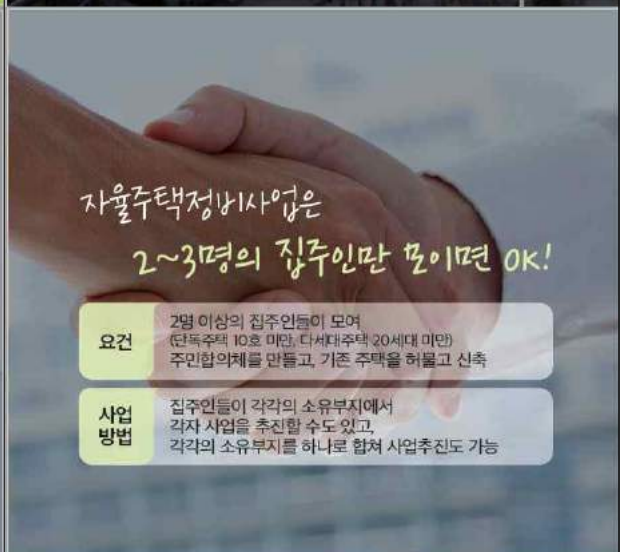
* (A형) '12.1.1. 이후 출생 아동, (B형) '11.12.31. 이전 출생 아동

* 야간·휴일 이용 시 시간 당 5,790원 할증

* 질병 감염 아동 특별 지원 서비스 이용 시간은 정부지원시간에 포함되지 않음.

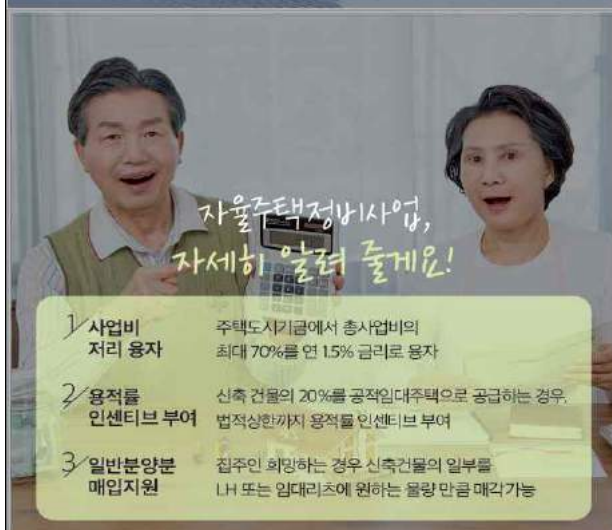
자율주택정비사업으로 새집 마련의 꿈을 앞당기세요!

(자료제공: 국토교통부 주거재생과 ☎ 044-201-4941)



요건 2명 이상의 집주인들이 모여
(단독주택 10호 미만, 다세대주택 20세대 미만)
주민합의체를 만들고, 기존 주택을 허물고 신축

사업 방법 집주인들이 각각의 소유부지에서
각자 사업을 추진할 수도 있고,
각각의 소유부지를 하나로 합쳐 사업추진도 가능



- 1/ **사업비** 주택도시기금에서 총사업비의 최대 70%를 연 1.5% 금리로 융자
- 2/ **융적률** 인센티브 부여 신축 건물의 20%를 공적임대주택으로 공급하는 경우, 법적상한까지 융적률 인센티브 부여
- 3/ **일반분양분** 매입지원 집주인 희망하는 경우 신축건물의 일부를 LH 또는 임대리츠에 원하는 물량 만큼 매각가능

자율주택정비사업, 관심있으세요??

[각 지역 통합지원센터 연락처]

지사명	전화번호	지사명	전화번호	지사명	전화번호
서울강남	02-424-8330	충청	033-251-2300	군산	063-443-2141
서울동부	02-735-7141	경북	033-642-8461	제주	064-722-6872
서울동부	02-2216-6811	대전	042-254-1174	부산동부	051-462-0401
서울남부	02-2634-9231	청진	041-566-5311	부산서부	051-319-6151
경기남부	031-211-5471	충성	041-634-5141	울산	052-224-1651
경기동부	031-781-1811	청주	043-258-1174	청원	055-224-0992
경기북부	031-486-2891	충주	043-842-4401	전주	055-758-8240
인천	032-437-6771	광주	062-953-1300	대구	053-754-7642
경기북부	081-875-5501	순천	061-742-9051	연동	054-854-4825
경기도부	031-925-1242	전주	063-219-2201	보령	054-274-3112

한국감정원 통합지원센터에서 설계부터 착공까지 one-stop 서비스
전국 3개 권역 30개 지사에서 상담가능

이자부담 많은 집주인과 주거지원계층 모두 “win-win”

(자료제공: 국토교통부 주택정비과 ☎ 044-201-3395)



국토교통부
Ministry of Land, Infrastructure and Transport



한국감정원
Korea Appraisal Board

집주인 융자형 임대주택 사업

집주인에게 저리의 기금 융자를 지원하여 이자 부담을 줄여주는 대신
해당 주택은 무주택 청년, 신혼부부, 고령자에 8년이상 저렴하게 장기 임대하는 제도



대상주택

- 다가구, 공동주택, 주거용오피스텔
- 준공 후 20년 미만, 주거전용 85㎡ 이하
- 공시가격 2억원 이하인 주택(다가구 제외)
- 소유권이전등기접수일로부터 3개월 이상인 주택(본인 신축주택은 허용)
- 기존 임차인 거주시 잔여임대기간 6개월 이하인 주택(1순위 임차인은 허용)

기금융자

- (금리) 1.5% 변동금리
- (금액) 수도권 1억원, 광역시 8천만원, 기타 6천만원 이내
- *소액임차보증금공제 후 LTV 70%
- (상환) 만기일시 or 원리금균등분할
- 아래의 용도로만 기금융자 제한
- ① 주택담보대출 상환
- ② 임대보증금 반환
- ③ 주택 개량
- ※ 2개 이상의 목적으로도 신청 가능

임대료

- 시세 85% 이하(인상을 연5% 제한)
- ※임대시세는 사업신청시 한국감정원에 의뢰

임대기간

8년이상

임차인 요건

- (1순위) 무주택인 청년·신혼부부·고령자로서 전년도도시근로자월평균소득의 120%이내
- (2순위) 무주택 일반인
- ※ 한방사이트 30일 이상 공고 후 1순위 없는 경우 2순위 모집

임대사업자 등록

주택임대사업자(공공지원) 등록 필수

기타 자세한 사항은 한국감정원 홈페이지(www.kab.co.kr)참조 및 한국감정원 콜센터(1644-2828)로 문의해주세요.

100세대 이상 공동주택도 관리비 공개합니다!

(자료제공: 국토교통부 주택건설공급과 ☎ 044-201-3380)

「공동주택관리법」 개정('19.4.23. 공포)에 따라 관리비 집행의 투명성 강화를 위한 '관리비 공개대상 확대', '의무관리대상 공동주택 확대', '회계감사보고서 공개주체 변경' 등 제도개선 사항을 다음과 같이 안내합니다.

□ (관리비 공개대상 확대) 의무관리대상* 공동주택에 해당되지 않더라도 100세대 이상인 경우 관리비 등 내역을 공개해야 합니다. ('20.4.24 시행)

* 의무관리대상 공동주택 : 300세대 이상 공동주택, 150세대 이상으로서 승강기 또는 중앙(지역)난방방식 공동주택, 주택이 150세대 이상인 주상복합아파트

□ (의무관리대상 공동주택 확대) 기존 '의무관리대상 공동주택'에 해당되지 않는 공동주택도 입주자 등이 일정 기준에 따라 동의하는 경우 '의무관리대상 공동주택'으로 전환되어 체계적인 관리를 받을 수 있게 됩니다. ('20.4.24 시행)

□ (회계감사보고서 공개주체 변경) 기존 피감사인인 관리주체가 회계감사보고서를 공동주택관리정보시스템(K-apt)에 공개하던 것을 회계감사인이 직접 공개하도록 제도가 변경됩니다. (2019년 1월 1일 기준 회계감사보고서 공개부터 적용)

※ 우리 아파트 관리비 정보 확인방법

공동주택관리정보시스템(www.k-apt.go.kr) 접속 또는 [한국감정원 '부동산정보' 앱](#)을 이용하면 누구든지 쉽게 확인이 가능합니다.

[공동주택관리정보시스템]

아파트관리비

우리아파트 관리비(의무관리대상)
(주거전용면적: 28,347.2343㎡, 층수: 5, 세대수: 372)

발생년: 2019 발생월: 01 검색

종류(필수)	우리단지	유사단지①	전년동월	관리비수준②
일반관리비	549	584	-	보통수준
청소비	299	238	-	일반수준
경매비	427	318	-	다소높음
수선유지비	10	-	-	비교향적수부족
난방비	0	-	-	개발부과단치
금합비	0	-	-	개발부과단치
전기료	606	663	-	보통수준
수도료	185	238	-	낮은수준
장기수선충당금	0	-	-	-
계	2,076	-	-	-

에너지 사용량 산출률 단위: kWh/㎡, 주거전용면적기준

구분	우리단지	유사단지①	상태②
전기	해당단지 01월 에너지사용량 정보가 미수집 되었 습니다.	-	-
난방③	해당단지 01월 에너지사용량 정보가 미수집 되었 습니다.	-	-

[부동산정보 앱(APP)]

휴가철 소비자 피해예방을 위한 주의사항

(자료제공: 공정거래위원회 한국소비자원 정보교육국 ☎ 043-880-5744)



여름철 휴가 가기 전에 **필독!**

숙박·여행·항공 피해 주의!

숙박·여행·항공 소비자피해는
1372 소비자상담센터
(국번없이 1372)로 전화하세요!

행복드림 한국소비자원

대표적인 소비자피해로 무엇이 있었나?

 숙박	<ul style="list-style-type: none"> · 위생관리 불량 · 환불 지연·거부
 여행	<p>질병으로 인한 여행취소 요청에</p> <ul style="list-style-type: none"> · 과다한 위약금 요구 · 예약 일정 변경
 항공	<ul style="list-style-type: none"> · 항공기 운항 지연 · 항공권 예약 취소 시 환불 거부

어떻게 상품을 선택해야 할까..?

	<p>✓ 숙박은 이렇게!</p> <p>이음약관 및 유의사항 확인하고 가격과 조건을 꼼꼼히 비교하고 선택</p>
	<p>✓ 여행은 이렇게!</p> <p>업체 부도 등으로 여행이 취소되는 경우가 있으므로 영업보증보험에 가입되어 있는지 확인</p>
	<p>✓ 항공은 이렇게!</p> <p>운송 약관 및 유의사항, 예약정보 확인</p>

가장 중요한 예약·결제시에는..?

	<p>✓ 숙박은 이렇게!</p> <p>예약 전에 개별 환불규정 꼼꼼히 확인</p>
	<p>✓ 여행은 이렇게!</p> <p>특약사항이 있는 여행상품의 경우 특약내용 반드시 확인</p>
	<p>✓ 항공은 이렇게!</p> <p>할인항공권의 경우 환불조건 꼼꼼히 확인</p>

추석 연휴 소비자 피해예방을 위한 주의사항

(자료제공: 공정거래위원회 한국소비자원 정보교육국 ☎ 043-880-5744)

열린소비자포털
행복드림

추석 연휴

항공, 택배, 상품권

소비자 피해 주의

1372 소비자상담센터
(국번없이 1372)로
전화하세요!

Illustration of a woman with a shopping bag, a man with a box, and a child, with a plane flying in the background.

항공

대표적인 소비자 피해 사례는?

“항공기 운송 지연 및 위탁수하물 분실에 대한 손해배상 요구 거부”

소비자 유의사항은?

- ✓ 항공권 구매 시 운송약관, 유의 사항, 예약정보 등을 꼼꼼히 확인
- ✓ 위탁수하물 분실 및 파손 등 피해 발생 시 공항 내 항공사 직원에게 즉시 피해사실을 알릴 것

* 위탁수하물 관련 피해를 신고할 수 있는 기한: 7일 이내

열린소비자포털
행복드림

Illustration of a plane, a suitcase, and a smartphone.

택배

대표적인 소비자 피해 사례는?

“택배물품 분실 및 파손에 따른 손해배상 요구 거부”

소비자 유의사항은?

- ✓ 운송장에 물품의 종류, 수량, 가격을 정확히 기재하고 배송이 완료될 때까지 운송장 보관
- ✓ 포장 완충재 등을 이용해 꼼꼼히 포장하고 '파손주의' 등의 문구 표기 후 택배 기사에게 내용물을 알릴 것

열린소비자포털
행복드림

Illustration of a person with a box, a delivery truck, and a person with a box.

상품권

대표적인 소비자 피해 사례는?

“상품권 유효기간 경과로 사용 거절당하거나 현금 받지 못함”

소비자 유의사항은?

- ✓ 대량구입을 유도하는 곳에서는 구입을 피하고 반드시 유효기간 이내에 사용

100,000

열린소비자포털
행복드림

Illustration of gift certificates, a person with a box, and a person with a box.

'19년 근로장려금 반기지급 신청 홍보

(자료제공: 국세청 세정홍보과 ☎ 044-204-3189)



일년에 두 번, 당신에게 띄우는 희망곡

근로장려금 반기지급

8월 21일부터 9월 10일까지 꼭 신청하세요~!

정기신청

올해 소득 기준 다음해 신청 및 지급

반기신청

올해 소득을 반기별로 신청하여 올해 지급하고 다음해 정산



신청자격

2019년 상반기 근로소득만 있는 거주자로서
가구·소득·재산 요건을 충족하는 자

신청기간 및 방법

신청기간: 2019.8.21.~9.10.
신청방법: ARS(1544-9944)
홈택스(모바일 앱, 인터넷)
서면신청
※ 자세한 사항은 국세청 홈택스, 국세청 홈페이지 참조

지급시기

요건 충족여부 심사를 거쳐 12월 지급 예정
※ 심사과정에서 지급제외 될 수 있음

국번없이 126번 (☎번 누른 뒤 0번)
검색창 근로장려금 자녀장려금 ▼

'19년 하반기 지역별고용조사 안내

(자료제공: 통계청 고용통계과 ☎ 042-481-2271)

- ☐ 통계청에서는 시·군·구 단위의 효과적인 고용정책 수립에 필요한 자료 제공을 위해 '2019년 하반기 지역별 고용조사'를 10월에 실시합니다.

조사기간 및 참여방법

- (조사대상) 전국 23만 4천 표본가구에 상주하는 만 15세 이상 가구원
 - (조사기간) 2019. 10. 20. ~ 11. 4.
 - (조사방법) 인터넷조사 또는 면접조사
 - ① (인터넷조사) 응답자가 인터넷조사기간(2019. 10. 21. ~ 10. 27.) 중 지역별고용조사 홈페이지(<http://www.narastat.kr/eregion>)에 접속하여 직접 응답
 - ② (면접조사) 통계청에서 채용한 조사원이 조사기간(2019. 10. 20. ~ 11. 4.) 중 표본가구를 직접 방문하여 조사
- * 부재가구에 대한 조사 또는 조사표 보완을 위해 조사기간 이후에도 방문할 수 있음

- ☐ 우리 지역의 올바른 고용정책 수립 등에 활용될 수 있도록 적극적으로 조사에 협조하여 주시기 바랍니다.

10월의 독립운동가 안중근 의사

(자료제공: 국가보훈처 공훈관리과 ☎ 044-202-5780)

국가보훈처(처장 박삼득)는 광복회, 독립기념관과 공동으로 안중근(1879.9.2~1910.3.26) 의사를 2019년 10월의 독립운동가로 선정하였다고 밝혔다.

의사는 1879년 9월 2일 황해도에서 태어났다. 1905년 을사늑약의 소식을 듣고 중국 상해로 건너가 산둥(山東) 지방의 한인들을 모아 구국운동을 전개하는 한편 일제의 침략 실상을 널리 알리는 외교 방책으로 국권회복을 도모하고자 하였으나 1906년 부친의 별세로 귀국하였다.

이후 평안남도 진남포에 삼흥(三興)학교와 돈의(敦義)학교를 설립하여 교육 계몽운동을 전개하였고, 삼합의(三合義)라는 광산회사를 평양에서 설립하여 산업 진흥운동에도 매진하였다

의사는 국외에서 의병부대를 조직하여 독립전쟁전략을 구사하기 위해 1907년 러시아 연해주로 망명하였으며 1908년 연추(煙秋)에서 동의회라는 의병부대를 조직하고 국내진공작전을 전개하였다.

1909년에는 동지 11명과 함께 동의단지회를 조직, 단지를 하고 구국에 헌신할 것을 맹세하였다. 그러던 중 이토 히로부미(伊藤博文)가 만주를 시찰하러 온다는 소식을 듣고 한국 침략의 원흉이며 동양평화의 파괴자인 이토를 처단할 결심을 하였다.

의사는 1909년 10월 26일 하얼빈역에서 이토에게 총탄을 명중시켜 사망에 이르게 하였으며 현장에서 체포되어 여순에 있던 일본 관동도독부 지방법원에 송치되었다. 1910년 2월 7일부터 14일에 이르기까지 6회에 걸쳐 재판을 받았으나 재판은 일본인들만에 의해 형식적으로 진행되었고, 2월 14일 공판에서 일제의 각본대로 사형을 언도 받았다.

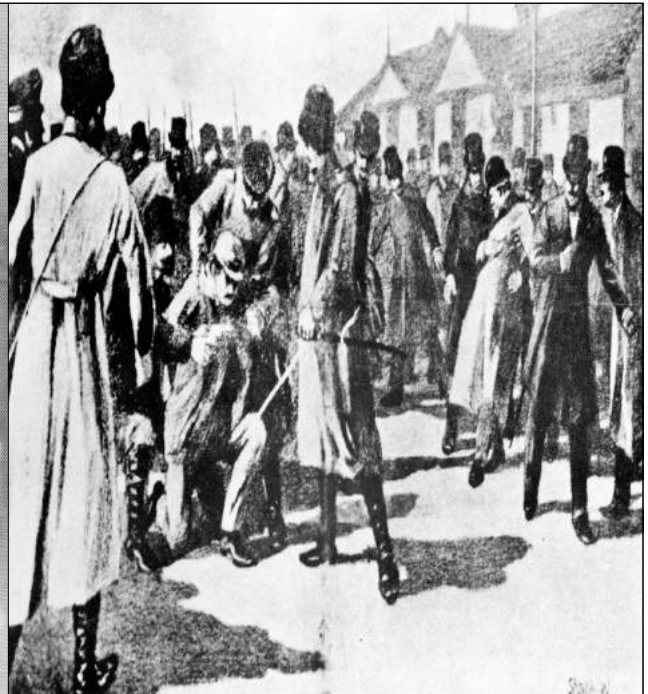
의사는 "사형이 되거든 당당하게 죽음을 택해서 속히 하느님 앞으로 가라"는 모친의 말에 따라 공소도 포기한 채, 여순감옥에서 『안응칠역사』 저술을 끝내고 『동양평화론』의 저술을 시작하면서 이것이 끝날 때까지 만이라도 사형 집행을 연기해 줄 것을 요구하였다. 하지만 일제는 이 작은 소망조차도 무시하고 사형을 집행하였고, 의사는 1910년 3월 26일 여순감옥에서 순국하고 말았다.

의사는 『동양평화론』에서 이토의 처단은 사사로운 감정에서 이루어진 것이 아니라 한국 국권의 회복과 동양평화의 회복을 위한 부득이한 조치임을 주장하였다, 정부에서는 의사의 공훈을 기리어 1962년 건국훈장 대한민국장을 추서하였다.

【 첨부 】 관련 이미지(독립기념관 제공)



의거 직후의 안중근



안중근 이등박문 저격



여순 감옥에서의 안중근



안중근 단지

10월의 6·25전쟁영웅 이성가 소장

(자료제공: 국가보훈처 제대군인정책과 ☎ 044-202-5712)

◆ 뛰어난 작전지휘로, 반격의 기반을 마련하다 ◆

국가보훈처는 ‘이성가’ 육군 소장을 10월의 6·25전쟁영웅으로 선정하였다.

- 이성가 소장은 제8사단장으로서 영천전투에서 뛰어난 작전지휘로 전투를 승리로 이끌어 반격의 기반을 마련하는데 크게 기여함
- 1922년 만주에서 출생한 이성가 장군은 군사영어학교를 졸업하고 육군 중위로 임관하였고, 1949년 10월 태백지구 전투사령관으로서 공비토벌작전을 수행하였다.
- 1950년 6월 25일, 전쟁이 발발하자 북한군 제5사단은 양양과 강릉을 잇는 해안도로를 확보하기 위해 국군 제8사단을 공격하였다. 당시 제8사단장이었던 이성가 소장은 북한군과 일진일퇴의 공방전을 벌이며 북한군의 진격을 지연시켰다.
- 이어 영천전투에서는 뛰어난 작전지휘로 전투를 승리로 이끌어 반격의 기반을 마련하는데 크게 기여하였다. 지리적으로 영천은 대구와 포항의 중간에 위치한 교통의 중심지로서 북한군이 점령할 경우, 낙동강 방어선 전체가 붕괴될 수 있는 전략적 요충지였다.

- 이 전투에서 이성가 소장은 북한군 제15사단을 역습하여 빼앗긴 영천을 탈환하는데 큰 역할을 하였다.
- 그 후에도 이성가 소장은 1951년 제7사단을 지휘하여 전술적 요충지인 백석산 및 크리스마스 고지 전투 등 많은 전선에서 작전을 승리로 이끌었다.



이성가(李成佳) 육군 소장
(1922. 10. 9. ~ 1975. 3. 15.)
상훈 : 태극무공훈장('53)

10월의 현충인물 조일문 애국지사

(자료제공: 국가보훈처 국립대전현충원 현충과 ☎ 042-820-7062)

- 국립대전현충원(원장 임성현)은 광복군에 입대해 항일운동을 펼친 '조일문 애국지사(1917.12~2016.10)'를 10월의 현충인물로 선정했다.
- 조일문 애국지사는 함경남도 영흥에서 출생했으며, 중국 남경의 중앙대학 재학 당시 송지영, 이일범 등과 함께 한족동맹(漢族同盟)이라는 비밀결사 단체를 조직하고 애국청년 규합 및 일본군 동태 파악, 초모(징병) 인원 후송 공작 등의 임무를 전개했다.
- 1944년 초에 남경(南京)에서 지하공작을 펴던 임정특파원 김병호가 일경에게 체포됨으로써 중앙대학 학생들에 대한 일경의 검거 작전이 시작되자 조 선생은 이일범 등 10여 명과 함께 남경을 탈출하여 제3전구 지역인 무림(茂林)으로 왔다.
- 이때 선생은 남경 주둔 일본군이 보관하던 기밀문서를 대량 탈취해 왔는데 이 기밀문서 중에는 일본군 병력배치상황, 연합군의 기습상륙 작전을 방어하기 위한 작전계획, 중국 연해안탐측량(沿岸探測量), 군용지도, 기타 기밀문서 등이 포함되어 있었다. 이러한 기밀문서는 제3전구 사령장관을 거쳐 중국군사위원회에 보고되어 대일작전수행에 크게 기여했다.
- 그 후 광복군 제2지대 제3구대 강남분대에서 전방공작과 적후방 공작활동을 전개했으며, 이후 건국대총장, 제12대 국회의원과 독립기념관 이사장을 역임했다.
- 정부에서는 그의 공훈을 기리기 위하여 1990년에 건국훈장 애국장(1977년 건국포장)을 수여했으며, 국립대전현충원 독립유공자 제1묘역에 안장됐다.



조일문 애국지사
(1917.12.17~2016.10.7)

10월의 호국인물 김영환 공군 준장

(자료제공: 기획부 기획홍보팀 ☎ 02-709-3104)

전쟁기념관은 공군 창설의 산파역이자 빨간마후라의 주인공인 김영환 공군 준장(1921. 1. 8~1954. 3. 5)을 2019년 '10월의 호국인물'로 선정, 발표했다.

1921년 1월 서울 서대문에서 출생한 김 준장은 조국이 광복을 맞이하자 군사영어학교에 입교하여 1946년 1월에 소위로 임관했다. 임관 후 남조선 국방경비대 중대장과 통위부 정보국장으로 근무하면서 공군 창설에 크게 기여했다.

1950년 6·25전쟁이 발발하자 그는 한국 공군 최초로 10명의 동료와 함께 F-51 전투기를 미 극동공군으로부터 인수하여 전투기 조종사로서 수많은 공을 세웠다. 전쟁 기간 동안 그는 탁월한 공중 작전지휘로 국군과 유엔군에 대한 근접 항공지원과 후방지역 차단 작전을 성공적으로 수행했다. 이러한 공로를 인정받아 을지무공훈장, 충무무공훈장, 미 비행훈장, 미 공로훈장을 수여받았다.

또한 공비활동으로 인해 파괴될 뻔 했던 해인사와 팔만대장경을 지키는데도 큰 역할을 했다. 1951년 8월, 지리산 지역 공비 소탕작전을 수행하던 그는 적이 숨어든 해인사를 폭격해달라는 요청을 받았다. 그러나 해인사에 소장된 팔만대장경의 가치를 알고 있던 그는 해인사의 직접 폭격을 피해 유네스코 세계기록유산이 된 팔만대장경을 지켰다. 2010년 정부는 해인사와 팔만대장경을 지킨 그의 공적을 기려 금관문화훈장을 추서하였다.

김영환 장군은 대한민국 공군 조종사의 상징인 '빨간 마후라'를 최초로 착용하여 이를 제도화시킨 주인공이다. 휴전 이후에도 전투비행단 운영체계 수립, 전투조종사 양성 등 공군 전력 향상을 위해 헌신했던 그는 1954년 3월 5일 임무 수행 중 기상 악화로 항공기가 추락하여 순직하였다.

10월 10일(목 14:00) 전쟁기념관 호국추모실에서는 유가족 및 공군 주요 인사가 참석한 가운데 고인을 추모하는 현양행사가 거행될 예정이다.