

아름다운 도시 행복한 수영

제4기(2019~2022) 지역사회보장계획의

2020년도 연차별 시행계획



부산광역시 수영구

목 차

1. 2020년도 연차별 시행계획의 개요	1
1) 연차별 시행계획의 특징 및 방향	1
(1) 지역사회보장 여건(수요 및 공급)	1
(2) 연차별 시행계획 수립을 위한 고려사항	3
(3) 연차별 시행계획의 방향과 중점 추진 사항	7
2) 계획 수립 TF 구성·운영 계획	8
(1) 시행계획 수립 TF 구성	8
(2) 시행계획 수립 TF 운영	10
3) 연차별 시행계획의 체계	11
(1) 연차별 시행계획의 사업 구성 체계	11
(2) 분야별 추진전략, 중점 추진사업, 세부사업 성과지표 및 예산	12
(3) 연차별 시행계획 변경 내용(전년도 연차별 시행계획 대비)	16
2. 연차별 시행계획의 세부내용	19
1) 세부사업 1-1 청소년 참여위원회 구성 운영	19
2) 세부사업 1-2 주·야간 돌봄서비스 확대	21
3) 세부사업 1-3 중·고등학생 무상 교복 지원	23
4) 세부사업 1-4 출산장려를 위한 다자녀가정 지원 확대	25
5) 세부사업 1-5 방범 취약지역 CCTV 카메라 확대 보강	27
6) 세부사업 1-6 육아종합지원센터 건립 운영	29
7) 세부사업 1-7 국공립 보육시설 증설	31
8) 세부사업 2-1 노인 스마트 안부 알리미 사업	33
9) 세부사업 2-2 수영 복지셔틀버스 운영	35
10) 세부사업 2-3 공기청정기 지원	37
11) 세부사업 2-4 보건소 치매안심센터 운영	39
12) 세부사업 2-5 냉·난방 복지 지원 강화	41

13) 세부사업 2-6 저소득세대 건강보험료 지원	44
14) 세부사업 2-8 광안노인복지관 건립 운영	46
15) 세부사업 2-9 장애인복지관 건립 운영	48
16) 세부사업 2-10 특화 노인일자리 돌레급식사업	50
17) 세부사업 3-1 문화·평생학습 서비스 정보전달체계 구축 운영	52
18) 세부사업 3-2 주민자치회 마을공동체 발전 사업	54
19) 세부사업 3-3 도시재생 주민대학 운영	56
20) 세부사업 3-4 평생학습관 건립 운영	58
21) 세부사업 3-5 B-Con 그라운드 조성	60
22) 세부사업 3-6 국민체육센터 건립 운영	62
23) 세부사업 3-7 도서관 재건립/신축	64
24) 세부사업 3-9 청소년 문화의집 건립 운영	66
25) 세부사업 4-1 수영구 일자리종합센터 운영 활성화	68
26) 세부사업 4-2 사회적(마을)기업 자립 지원 강화	70
27) 세부사업 5-1 지역사회 커뮤니티케어 인프라 강화	72
28) 세부사업 5-2 돌봄 복지정보 전달체계 구축	74
29) 세부사업 5-3 지역사회중심 건강관리체계 강화	76
30) 세부사업 5-4 지역주민 행복체감을 위한 정신건강관리체계 강화	79
31) 세부사업 5-5 돌봄 대상자에 대한 지역사회 정착 지원	82

3. 연차별 시행계획의 재정·행정 계획 87

1) 재정 계획	87
(1) 재정 계획 개요	87
(2) 세부사업 예산 투입 계획	89
2) 행정 계획	91
(1) 조직 및 인력 운용 관리 개선 계획	91
(2) 사회보장 급여 제공 및 관리 개선 계획	93
3) 인적 안전망 확충 및 운영 계획	96

4) 복지자원 및 시설 확충 계획	98
5) 입법 추진 계획	100
6) 민관 협력 및 협의체 활성화 계획	101
 4. 연차별 시행계획에 대한 모니터링 및 평가 계획	105
1) 모니터링 및 평가 체계 구성	105
2) 모니터링 및 평가 계획 수립	107
 [첨부자료] 연차별 시행계획 변경 내용 (제4기 지역사회보장계획 대비)	111

제4기 지역사회보장계획의
2020년도 연차별 시행계획

1. 2020년도 연차별 시행계획의
개요

1. 2020년도 연차별 시행계획의 개요

1) 연차별 시행계획의 특징 및 방향

(1) 지역사회보장 여건(수요 및 공급)

가. 2020년 지역사회보장 수요 및 공급 여건 변화

○ 복지욕구 해소에 대한 지방자치단체의 책임성 강화

- ▷ 영유아보육비, 아동수당, 기초연금 등 보편적 수당 성격의 정책이 확대·시행됨에 따라 지방자치단체의 복지분야 예산은 급격히 증가하고 있으며, 수영구의 경우 2020년 복지예산은 1,762억원으로 총예산의 55.9%를 차지함
- ▷ 그러나 투입되는 예산에 비해 주민의 복지체감도는 개선되지 못하고 있으며, 사회복지예산의 효율적인 운영과 집행에 대해 지방자치단체의 책임성이 요구되고 있음

○ 지역단위 민관협력체계 구축에 대한 요구 증대

- ▷ 폭발적으로 늘어나는 복지수요에 적절히 대응하기 위해서는 지역의 여건에 맞게 탄력적으로 복지자원 및 서비스 공급체계를 설계하여야 함
- ▷ 이를 위해서는 지역특성과 복지수요에 맞춘 종합적이고 체계적인 전략마련이 필요하며, 효율적 수행방안으로서 통합적 민관협력체계가 구축되어야 함

나. 수요 관련 내용

○ 아동인구 감소

- ▷ 수영구 0~14세 이하 영유아 및 아동 수는 2019년 10월 기준 16,098명으로 전체 인구 대비 9.11%를 차지하고 있으나, 이는 2012년 12월 11.03%에 비해 1.92% 감소하였음
- ⇒ 사업반영 : 출산장려를 위한 다자녀가정 지원 확대, 육아종합지원센터 운영 등

○ 노인인구 증가

- ▷ 수영구 65세 이상 노인인구는 2019년 10월 기준 35,378명으로 2012년 12월 기준 24,892명에 비교하여 42.1% 증가하였음
- ▷ 또한, 수영구 전체 인구에서 65세 이상 노인이 차지하는 비율은 20.05%로 초고령사회에 진입하였음
- ⇒ 사업반영 : 노인 스마트 안부 알리미 사업, 광안노인복지관 건립 운영 등

〈연도별 수영구 인구 현황〉

(단위 : 명, %)

구분	세대수	인구수	0~14세		15~64세		65세 이상	
			인구	구성비	인구	구성비	인구	구성비
2019.10월	81,332	176,531	16,098	9.11	125,055	70.84	35,378	20.05
2015년	76,325	176,795	18,044	10.04	132,056	73.45	29,695	16.52
2012년	71,183	176,666	19,485	11.03	132,289	74.88	24,892	14.09

○ 1인세대 증가

▷ 수영구의 1인세대는 2019년 10월 기준 32,867세대로 2012년 12월 22,684세대와 비교하여 44.89% 증가하였음

⇒ 사업반영 : 지역사회 커뮤니티케어 인프라 강화

〈수영구 1인 세대수〉

(단위 : 세대, 명, %)

구분	2012년	2014년	2016년	2018년	2019.10월	증가율
수영구	22,684	24,975	38,312	31,438	32,867	44.89%

다. 공급 관련 내용

○ 복지자원 및 인프라 구축

- ▷ 육아종합지원센터 개관 : 2019년 4월
- ▷ 청소년 문화의집 개관 : 2019년 7월
- ▷ 국민체육센터 개관 : 2019년 7월
- ▷ 평생학습관 개관 : 2019년 9월
- ▷ 장애인복지관 개관 : 2019년 11월
- ▷ 광안노인복지관 개관 : 2020년 1월(예정)

○ 지역사회보장협의체 운영 활성화

- ▷ 동 협의체 희망복지 기금 모금
 - 동 · 관내 사회복지관 · 부산사회복지공동모금회 성금 모금 연계·협력
- ▷ 지역문제 해결 및 복지사각지대 발굴을 위한 동 협의체 특화사업 운영
 - 동 협의체 특화사업비 지원 : 총 10개동 10,000천원

(2) 연차별 시행계획 수립을 위한 고려사항

가. 사회보장기본계획 등 관련 계획과의 연계성

○ 제2차 사회보장기본계획(2019~2023)과의 연계성

- ▷ 「사회보장기본법」 제16조에 근거하여 관계부처 합동으로 5년마다 사회보장 증진을 위하여 ‘사회보장기본계획’을 수립하고 있으며, 현재는 제2차 사회보장기본계획(2019~2023) 시행중에 있음
- ▷ 제2차 사회보장기본계획에서는 4대추진전략으로 포용적 사회보장체계 구축, 지역사회 중심 통합적 서비스 이용체계 구축, 사회보장 제도 간 연계조정 강화, 포용과 혁신의 상호보완체계 구축을 제시하였음
- ▷ 또한, 아동·청년·중장년·노인 등 생애주기에 따른 주요정책과제와 장애인·여성·저소득층 등 대상에 따른 주요정책과제를 제시하고 있음
- ▷ 수영구의 2020년 연차별 시행계획은 제2차 사회보장기본계획의 비전 및 추진전략을 지역실정에 맞게 5개전략으로 반영하였으며, 생애주기 및 대상에 따른 31개 세부사업을 설정하고 그에 따른 성과지표 및 목표를 설정하였음

구분	제2차 사회보장기본계획(2019~2023)	수영구 2020년도 연차별 시행계획
비전	국민 모두가 함께 잘사는 포용사회	언제 어디서나 누릴 수 있는 행복체감 도시 수영
추진원칙 및 전략	① 포용적 사회보장체계 구축 * 사각지대 해소 및 보편적 서비스 확대 ② 지역사회 중심 통합적 서비스 이용체계 구축 * 지역통합돌봄 체계 구축 및 돌봄경제 육성 ③ 사회보장 제도 간 연계조정 강화 * 사업간 연계·조정을 위한 정책조정 거버넌스 강화 ④ 포용과 혁신의 상호보완체계 구축	① 안전한 돌봄과 교육을 위한 여성·아동 지원 ② 소외받지 않는 사람을 위한 노인·장애인 지원 ③ 문화가 있는 공동체 구축을 위한 기반 확충 ④ 지역경제 활성화를 위한 일자리연계 사회보장 지원 ⑤ 수영구형 커뮤니티케어체계 구축
중장기 목표	국민 삶의 질 향상(OECD 20위('23) →10위('40))	-
정책지표	○ 4대 정책영역별 성과 목표 제시 (고용, 소득, 건강, 사회서비스 4대분야, OECD비교 가능 지표)	○ 5개 추진전략별 성과지표 및 성과목표 제시
과제수	○ 90개 핵심과제	○ 31개 세부사업
실행력강화 방안	○ 연차별 시행계획 수립 및 점검 ○ 4대 정책영역 제도평가 실시 ○ 기본계획 보완·환류	○ 연차별 시행계획 수립 및 모니터링 ○ 모니터링 결과 보완·환류

※ 제2차 사회보장기본계획 비전 및 전략체계도

비전	국민 모두가 함께 잘사는 포용사회			
추진 원칙 및 전략	포용적 사회보장체계 구축		사회보장 제도의 연계·조정 강화	
	지역사회 중심 서비스 이용체계 구축		포용과 혁신의 상호보완체계 구축	
증장기 목표	국민 삶의 질 향상 : OECD 28위('17) → 20위('23) → 10위('40)			
4대 핵심 분야별 목표 및 증장기 방향 ('40)	<div><div>고용</div><div>저임금 근로자 비중 축소 22.3 ('17) ▶ 15.0% ('40)</div><div>◆ 노동형태 다양화, 노동이동 증가에 대응하는 일자리 안전망 확충 ◆ 평생학습체계 구축 및 인적자원 역량 제고</div></div>			
	<div><div>소득</div><div>상대빈곤율 완화 17.4% ('17) ▶ 11.3% ('40)</div><div>◆ 공공부조 역할 강화 및 청년층·장년층 등 근로연령층의 소득보장 확대 ◆ 초고령사회에 대응하여 1인 1연금 및 다층노후소득보장 체계 확충</div></div>			
	<div><div>건강</div><div>건강수명 연장 73세 ('16) ▶ 78세 ('40)</div><div>◆ 건강보험 보장성 강화로 의료비 부담 경감 ◆ 의료이용체계의 효율화로 건강보장의 지속가능성 제고</div></div>			
	<div><div>사회서비스</div><div>GDP대비 사회서비스 투자 비율 확대 5.7% ('15) ▶ 10.7% ('40)</div><div>◆ 생애주기별·대상별 다양한 사회서비스 확충 ◆ 지역사회에서 주거·돌봄·의료 등 통합 서비스를 제공하는 지역사회 통합돌봄 완성 및 질 높은 사회서비스 인력 양성</div></div>			
핵심 추진 과제 ('23)	고용·교육	소득	건강	사회서비스
	1. 인적 자원의 역량 제고 및 차별없는 출발선 제공 2. 일자리안전망 확충 및 적극적 노동시장 정책 강화 3. 노동시장 격차완화 및 일·생활균형 달성	1. 취약계층의 인간다운 삶을 위한 공공부조 제도 역할 강화 2. 근로연령층 소득보장 확대 3. 노후소득보장체계 확충	1. 건강보험 보장성 강화 및 건강보장의 지속가능성 제고 2. 필수의료 보장 3. 예방적 건강관리 체계 구축	1. 생애주기별, 대상별 사회서비스 확충 2. 지역사회 중심 서비스 보장체계 구축 3. 공급체계의 공공성 강화 및 신뢰성 제고
기반	· 사회투자 확대 · 사회보장 이용체계의 연계 강화 · 차세대 사회보장 정보시스템 구축 및 정책 분석의 과학화			

○ 관련 상위계획 및 정책 검토

관련 상위계획	주요내용
2019년 찾아가는 보건복지서비스 추진계획	<ul style="list-style-type: none"> ○ 공공서비스 플랫폼 기능 확대 <ul style="list-style-type: none"> - 찾아가는 보건복지팀 인프라 확대 - 읍면동 공공서비스 확대 - 읍면동 지역사회보장협의체 기능 활성화 - 복지+건강 기능 강화 ○ 공공서비스 연계·협력 지역화 <ul style="list-style-type: none"> - 공공서비스 연계·협력 지역기반 구축 - 공공서비스 연계·협력 체계 활성화 - 공공서비스 연계계획 수립 ○ 지역사회보장협의체 등 주민력 강화 지원 <ul style="list-style-type: none"> - 주민주도 마을복지계획 수립·실행 - 지역 내 지식정보 공유체계 마련 - 주민 중심의 지역네트워크 구축 - 주민생활 속 소통·돌봄 공간 확보
제3차 저출산·고령사회기본계획 (2016-2021)	<ul style="list-style-type: none"> ○ '모든 세대가 함께 행복한 지속발전 사회 구현'을 비전으로 '아이와 함께 행복한 사회', '생산적이고 활기찬 고령사회'를 목표로 함 ○ '아이와 함께 행복한 사회' 추진전략으로 청년 일자리·주거대책 강화, 맞춤형 돌봄확대, 교육 개혁 등 4개전략 제시 ○ '생산적이고 활기찬 고령사회' 추진전략으로 노후 소득보장 강화, 활기차고 안전한 노후실현 등 5개전략 제시
제5차 장애인정책종합계획 (2018-2022)	<ul style="list-style-type: none"> ○ '장애인의 자립생활이 이루어지는 포용사회'를 목표로, 복지·건강 지원체계 개편, 교육·문화·체육 기회보장, 경제적 자립기반 강화, 권익 및 안전 강화, 사회참여 활성화의 5대분야에서 22개 중점과제 제시
제3차 치매관리종합계획 (2016-2020)	<ul style="list-style-type: none"> ○ '치매환자와 가족이 지역사회에서 편안하고 안전하게 살아갈 수 있는 사회 구현'을 목표로 지역사회 중심 치매예방 및 관리, 편안하고 안전한 치매환자 진단치료·돌봄, 치매환자 가족의 부양부담 경감을 주요 추진과제로 제시
제1차 기초생활보장종합계획 (2018-2020)	<ul style="list-style-type: none"> ○ '모든 국민이 인간답게 살 권리를 누릴 수 있도록 국민 최저선 보장'을 비전으로 하며, 이를 위한 5대 분야 12개 주요과제 제시
제1차 아동정책기본계획 (2015-2019)	<ul style="list-style-type: none"> ○ '행복한 아동, 존중받는 아동'을 핵심목표로 하며, 추진영역으로 미래를 준비하는 삶, 건강한 삶, 안전한 삶, 함께하는 삶 4영역을 설정
제4차 평생교육진흥기본계획 (2018-2022)	<ul style="list-style-type: none"> ○ '개인과 사회가 함께 성장하는 지속가능한 평생학습사회 실현'을 비전으로, 국민 누구나 누리는 평생학습, 일자리와 함께 언제나 누리는 평생학습, 지역 어디서나 누리는 평생학습, 기반이 튼튼한 평생학습을 주요 과제로 설정

나. 2019년도 계획 시행 결과 평가

구분	2019년도 시행계획의 모니터링 결과	반영내용
계획수립과정	- 일부 세부사업 성과목표 설정이 현실을 제대로 반영하지 못한 문제점 발생	- 2019년도 세부사업시행 모니터링 결과를 분석하여 과다하거나 미흡하게 설정된 성과목표를 현실적으로 반영
계획집행과정	- 세부사업 담당공무원의 잦은 인사이동으로 업무인수인계 미흡 및 민관 역할조정 의 현실적인 어려움 등으로 적극성 및 책임성 약화	- 적극성과 책임성을 높이기 위하여 세부사업 이행 모니터링 실시 - 지역사회보장계획에 대한 관심과 이해를 높이기 위하여 세부사업 실행 담당공무원 및 민간인력 대상 교육 지속적으로 진행
	- 예산 변경, 사업 중단 등 예기치 못한 사정 으로 인한 성과지표 및 예산집행목표액 변경이 적시에 이루어지지 않음	- 시행결과 이행 점검 모니터링을 통해 예산 변경 등의 사유가 발생 시 즉시 대표협의체 심의를 통해 성과지표 및 예산집행목표액 변경
계획평가과정	- 세부사업 시행결과 작성에 대한 인식이 부족하여 결과 작성 시 작성서식에 대한 해석이 담당자마다 달라 결과 작성내용에 대한 오류 발생	- 세부사업 시행결과 작성 담당자를 대상으로 찾아가는 1:1 코칭을 실시하여 결과 작성 오류 최소화
	- 세부사업 성과지표와 성과목표가 내부평가 위주로 되어 있어 사업성과로 인한 구민의 복지체감도를 판단하기에는 무리가 있음	- 세부사업 성과평가지 내부 성과평가 뿐만 아니라 참여자에 대한 평가를 진행하여 실질적인 복지체감도 평가를 위해 노력

다. 기타 사항

- 사업추진 현안과제 해결을 위한 민선7기 공약사업 반영
- 중앙정부 정책 방향을 반영한 커뮤니케이션 구축
- 지역사회보장계획 모니터링 강화

(3) 연차별 시행계획의 방향과 중점 추진 사항

가. 연차별 시행계획의 방향(또는 목표)

- 수영구 제4기 지역사회보장계획의 2020년도 연차별 시행계획의 목표는 관련 부서 및 민관기관 협의, 주민참여를 통한 합의 등의 과정을 거쳐 수영구의 구정목표인 ‘아름다운 도시 행복한 수영’을 기반으로 ‘언제 어디서나 누릴 수 있는 행복 체감 도시 수영’으로 설정

나. 연차별 시행계획의 중점 추진 사항

- 안전한 돌봄과 교육을 위한 여성·아동 지원
 - ▷ 사회적 이슈인 저출산 극복과 보육, 돌봄 문제 등 미래세대와 관련된 여성과 아동 영역은 지역사회보장계획을 수립하기 위한 핵심영역
 - ▷ 제3기 지역사회보장계획에서 시행한 여성·아동관련 세부사업을 보완하거나 미흡한 서비스를 개발하여 촘촘하고 안전한 사회보장 지원체계 확보
- 소외받지 않는 삶을 위한 노인·장애인 지원
 - ▷ 생애주기에서 가장 큰 어려움을 겪고 있는 대상인 노인과 특수한 욕구를 가진 장애인을 위한 성인돌봄영역은 사회보장제도에서 중요한 요소
 - ▷ 제3기 지역사회보장계획에서 노인과 장애인을 대상으로 다양한 사업이 이루어 졌으나 대부분의 사업이 중앙정부 의존 사업이었을 뿐만 아니라, 지원대상에서 소외되는 대상자가 다수 존재하여 이를 극복하기 위하여 지역사업 강화
- 문화가 있는 공동체 구축을 위한 기반 확충
 - ▷ 주민욕구조사결과 지역주민들의 문화시설 등에 대한 접근성 등에 대한 욕구가 높게 나타나 지역 내에 문화를 향유할 수 있는 기반 구축
- 지역경제 활성화를 위한 일자리연계 사회보장 지원
 - ▷ 수영구 내 다양한 사회적·경제적 취약계층들이 자활·자립에 대한 의지를 높이고, 경쟁가능한 취창업 아이템을 개발할 수 있도록 적극 지원
- 수영구형 커뮤니티케어체계 구축
 - ▷ 돌봄이 필요한 사람이 지역사회에서 어울려 살아갈 수 있도록 재가·지역사회 중심 사회서비스 체계 마련

2) 계획 수립 TF 구성·운영 계획

(1) 시행계획 수립 TF 구성

○ TF 구성: 총 52명 (협의체 위원 17명 포함)

▷ 유관부서 담당자 : 32명, 민간기관 대표자 : 2명, 전문가 : 2명,

▷ 지역주민 대표 : 3명, 기타(민간기관 팀장급) : 13명

구분		이름	소속	역할	비고
팀장 (공동팀장 포함)		서정복	복지환경국장	지역사회보장계획 총괄	공공
		조순희	실무협의체위원장	지역사회보장계획 총괄	민간
간사		이경희	지역사회보장협의체 간사	TF팀 운영 전반	공공
복지기획 총괄팀 (6명)	공무원	옥순정	복지기획계장	비전·목표·지표 등 기본방향 설정	공공
		배근남	사회복지6급	사업의 우선순위 설정, 핵심사업의 선정	공공
	협의체	손지현	신라대학교 교수	지역사회보장계획 수립 지원	민간
		김석희	홀트수영종합사회복지관	지역사회보장계획 수립 지원	민간
		김영우	부산복지전화네트워크	지역사회보장계획 수립 지원	민간
	자문위원	김은정	부경대학교 행정학부 교수	지역사회보장계획 자문	대표협의체 공동위원장
희망복지 지원팀 (6명)	공무원	김갑선	희망복지지원계장	민·관협력사업 총괄	공공
		안순남	사회복지7급	민·관협력 네트워크 구축 복지서비스 연계 계획	공공
		양경아	사회복지6급	민·관협력사업 지원 계획 사각지대 발굴 및 지원 계획	공공
		박동빈	사회복지8급	통합사례 관리 계획	공공
	협의체	권민욱	다복동플러스센터	민·관협력, 서비스연계사업 지원	민간
		김연주	부산종합사회복지관	민·관협력, 서비스연계사업 지원	민간

구분		이름	소속	역할	비고
통합 서비스 지원팀 (8명)	공무원	박명이	행정7급	자원봉사 활성화 계획	공공
		김현희	행정7급	지역사회서비스투자사업 추진 계획	공공
		허영란	행정6급	평생교육사업 추진 계획	공공
		차상명	행정6급	생활체육사업 추진 계획	공공
		홍미란	행정8급	문화누리바우처사업 추진 계획	공공
	협업체	정영오	부경대학교 평생교육원	평생교육사업 프로그램 발굴 지원	민간
		김남희	수영구 자원봉사센터	자원봉사 활성화 방안 마련, 업무 지원	민간
		김천수	홀트수영종합사회복지관	지역사회서비스 사업 발굴 및 지원	민간
기초생활 보장팀 (4명)	공무원	천덕희	통합조사계장	복지대상자 조사 총괄	공공
		김영주	사회복지6급	복지대상자 관리 계획	공공
		안선영	사회복지7급	복지대상자 생활안정 지원 계획	공공
		권가람	사회복지7급	의료급여관리 내실화 추진 계획	공공
주거자립 지원팀 (6명)	공무원	김정희	생활보장계장	고용 등 자립지원 업무 총괄	공공
		손정화	행정6급	저소득층 자립 지원 계획	공공
		김동현	행정9급	일자리사업 발굴 계획	공공
		이소원	사회복지8급	저소득층 주거 지원 계획	공공
	협업체	정영희	수영구지역자활센터	자립지원사업 발굴 및 계획 수립 지원	민간
	주거지원 봉사자	정종무	뚝딱이봉사단회장	저소득 주거환경개선 봉사	민간
장애인 복지팀 (3명)	공무원	서보은	장애인복지계장	장애인 복지계획 총괄	공공
		송민영	행정7급	장애인 복지계획 수립	공공
	협업체	전해연	수영구장애인주간보호 센터 사무국장	장애인 복지계획 수립 지원	민간

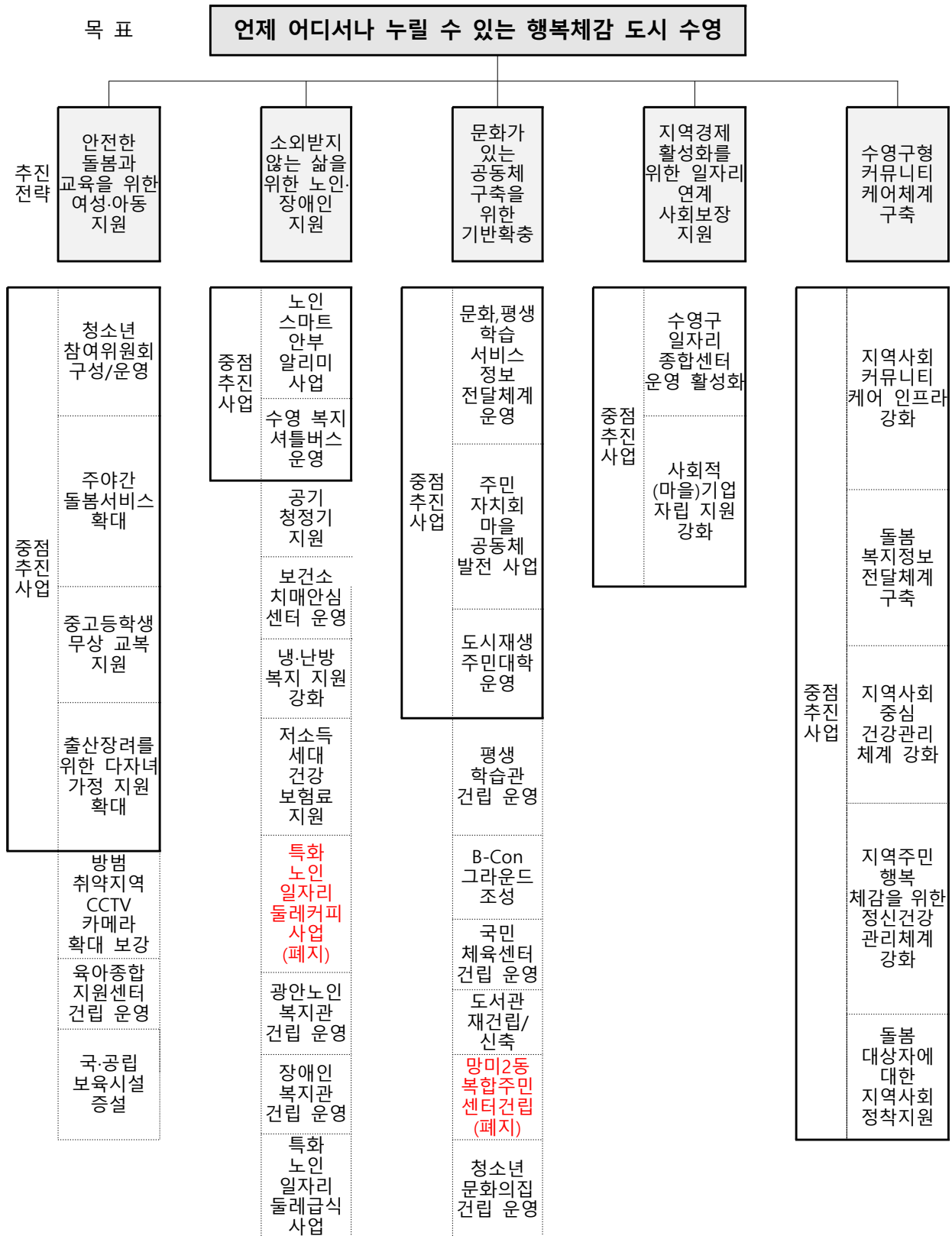
구분		이름	소속	역할	비고
아동 복지팀 (5명)	공무원	송문숙	드림스타트계장	아동복지계획 총괄	공공
		김은정	사회복지6급	아동복지시책 발굴	공공
	협업체	허태봉	동산원 사무국장	아동복지계획 수립 지원	민간
		이현정	수영지역아동센터장	아동복지계획 수립 지원	민간
		김영희	한바다중학교	아동복지계획 수립 지원	민간
보육 복지팀 (3명)	공무원	박희영	출산보육계장	영유아복지계획 총괄	공공
		김혜윤	행정7급	영유아복지계획, 시책	공공
	협업체	최옥매	광안어린이집원장	영유아복지계획 수립 지원	민간
여성 가족팀 (4명)	공무원	박문영	여성가족계장	여성가족복지계획 총괄	공공
		오애경	행정7급	여성가족복지계획 수립	공공
	협업체	이복숙	수영구건강가정다문화가족 지원센터	여성 청소년 복지계획 수립 지원	민간
		유재진	홀트수영종합사회복지관	여성 청소년 복지계획 수립 지원	민간
보건 의료팀 (4명)	공무원	김미숙	가족보건계장	가족보건사업 총괄	공공
		신정현	간호8급	방문건강관리사업 계획	공공
		정은경	간호7급	정신보건, 치매사업 추진	공공
	협업체	허은희	수영구정신건강복지센터	정신건강사업 계획 지원	민간

(2) 시행계획 수립 TF 운영

구분	회의 일시	회의명	참석인원(명)			안건	회의 결과
			전체	협업체	지역주민		
1	2019.10.21.	2020년 연차별 시행계획 수립에 따른 직원 회의	36	-	-	연차별 시행계획 수립 매뉴얼에 따른 세부 사업 작성방법 안내	세부사업 작성 안내
2	2019.10.23. ~11.08.	계획수립 TF팀 분과별 회의	57	18	22	팀별 세부사업 설정 논의	팀별 지역사회보장 계획 세부사업 목표 및 성과지표 설정
3	2019.11.07.	지역사회보장 협업체 워크숍	56	56	-	2020년 연차별 시행 계획(안) 의견 청취	2020년 연차별 시행 계획(안) 의견 청취
4	2019.11.13.	실무협업체 회의	14	14	-	2020년 연차별 시행 계획(안) 보고	2020년 연차별 시행 계획(안) 보고
5	2019.11.29.	대표협업체 회의	18	18	-	2020년 연차별 시행 계획(안) 심의	2020년 연차별 시행 계획 확정

3) 연차별 시행계획의 체계

(1) 연차별 시행계획의 사업 구성 체계



[2] 분야별 추진전략, 중점 추진사업, 세부사업 성과지표 및 예산

사업 번호	사업명	중점 추진 사업 여부 (○,×)	성과지표					예산(백만원)					
			성과지표명 (단위)	'18년	'19년	'20년	'21년	'22년	'18년	'19년	'20년	'21년	'22년
추진 전략 1	안전한 돌봄과 교육을 위한 여성아동 지원												
1-1	청소년 참여 위원회 구성 운영	○	청소년참여위원회 활동횟수(회)	9	11	11	11	11	2.8	2.8	2.8	2.8	2.8
1-2	주야간 돌봄 서비스 확대	○	아이돌봄 이용가구 수(명)	215	220	230	240	250	663	1,674	1,700	1,850	2,000
1-3	중·고등학생 무상 교복 지원	○	지원받은 학생 수(명)		1,267	1,215	1,084	1,124		380	365	326	338
1-4	출산장려를 위한 다자녀가정 지원 확대	○	지급대상 수(명)	490	540	615	665	665	108	121	780	1,110	1,170
1-5	방법취약지역 CCTV카메라 확대 보강		증설 및 보강 CCTV 개수(개)	100	90	90	90	90	634	350	350	350	350
1-6	육아종합지원 센터 건립 운영		건립여부 건수(건)		1				5,513	550	550	550	550
			이용자 수(명)		5,000	5,000	5,000						
1-7	국공립 보육시설 증설		설치건수(건)		2		1		278		130		
추진 전략 2	소외받지 않는 삶을 위한 노인·장애인 지원												
2-1	노인 스마트 안부 알리미	○	스마트안부 알리미 서비스 대상자 수(명)	230	230	230	230	230	9	9	9	9	9
2-2	수영 복지 셔틀버스 운영	○	수요조사, 버스운영 (진행율 %)		50	100	100	100			160		
2-3	공기청정기 지원		보급율(%)		100	100			200				

사업 번호	사업명	중점 추진 사업 여부 (○,×)	성과지표					예산(백만원)					
			성과지표명 (단위)	'18년	'19년	'20년	'21년	'22년	'18년	'19년	'20년	'21년	'22년
2-4	보건소 치매안심센터 운영		치매 선별검사 검진건수(건)	6,000	6,100	6,200	6,300	6,400	1,303	503	503	503	503
			치매 고위험군 검진건수(건)	1,400	1,450	1,500	1,550	1,600					
2-5	냉·난방 복지 지원 강화		무더위 쉼터 확대(개소)	35	38	40	42	45	7				
			무더위 그늘막 설치(개수)	37	50				67	43			
			지원대상자 수(명)	100	100	100	100	100	10	10	10	10	10
2-6	저소득세대 건강보험료 지원		지원대상자 수(명)	950	1,200	1,300	1,400	1,500	66	96	104	112	120
2-8	광안노인복지관 건립 운영		개관(개소)		1				5,023	1,700	500	500	500
			이용자 수(명)		1,000	1,000	1,200	1,300					
2-9	장애인복지관 건립 운영		개관(개소)		1				3,248	3,572	800	820	840
			이용자 수(명)		400	800	800	800					
2-10	특화 노인일자리 돌래급식사업		일자리 참여 인원(명)	15	15	15	15	15	42.5	31.5	31.5	31.5	31.5
추진 전략 3	문화가 있는 공동체 구축을 위한 기반확충												
3-1	문화·평생학습 서비스 정보전달체계 구축 운영	○	SNS활용 정보전달 건수(건)	320	350	350	350	350	34.3	39.9	40.9	40.9	40.9
			홈페이지 게재 수(건)	100	110	110	110	110					
			문자서비스 활용건수(건)	3,800	3,900	3,900	3,900	3,900					
			홍보물 제작 종류 수(건)	45	90	90	90	90					
3-2	주민자치회 마을공동체 발전 사업	○	사업지원 양(건)	8	5	5	5	5	30	30	30	30	30
3-3	도시재생 주민대학 운영	○	도시재생 주민대학 참여자 수(명)	40	80	80	80	80	5	13	13	13	13

사업 번호	사업명	중점 추진 사업 여부 (○,×)	성과지표					예산(백만원)					
			성과지표명 (단위)	'18년	'19년	'20년	'21년	'22년	'18년	'19년	'20년	'21년	'22년
3-4	평생학습관 건립 운영		건립(개소)		100%								
			프로그램 수(개)		171	181	191	200	2,851	214	230	240	250
			참여자 수(명)		4,000	4,400	4,800	5,200					
3-5	B-Con 그라운드 조성		완공 및 개설 여부 ※복합생활문화 공간 조성(약 소매점 음식점 등 입점예정-2020년)	-	100%				4,600	4,000			
3-6	국민체육센터 건립 운영		개관(개소)	100%									
			주민만족도(%)		60점 이상	65점 이상	70점 이상	75점 이상	21,44 2	2,263			
			이용자 수(명)		13,00 0	26,00 0	27,00 0	28,00 0					
3-7	도서관 재건립 / 신축		도서관 재건립/신축/개관	용역/ 계획 수립	착공	준공		5,744	5,917	6,648			
3-9	청소년 문화의집 건립 운영		건립(개소)		1				2,595	242	339	339	339
			이용자 수(명)		500	1,000	1,000	1,000					
추진 전략 4	지역경제 활성화를 위한 일자리연계 사회보장 지원												
4-1	수영구 일자리종합센터 운영 활성화	○	일자리 발굴 및 취업연계 건수(건)	1,800	1,900	2,000	2,100	2,205	92	86	95	104	115
4-2	사회적(마을) 기업 자립 지원 강화	○	신규발굴(건수)	1	1	1	1	1	733	733	739	739	743
			사회적경제협의회(회)	-	구축	2	2	2					

사업번호	사업명	중점추진사업여부 (○,×)	성과지표					예산(백만원)					
			성과지표명 (단위)	'18년	'19년	'20년	'21년	'22년	'18년	'19년	'20년	'21년	'22년
추진전략 5	수영구형 커뮤니티케어 체계 구축												
5-1	지역사회 커뮤니티케어 인프라 강화	○	민관기관 협력을 위한 시스템 운영 강화	2	15	15	15	15					
			읍면동 케어통합창구		1	1	1	1		70	70	70	70
			다복동 플러스센터 운영(개)	1	1				120	120			
			수영구 자원DB구축 기관수(개)	53	53	53	53	53	4	2	1	1	1
5-2	돌봄 복지정보 전달체계 구축	○	정보전달 체계구축, 정보전달 운영(건)		300	300	300	300					
5-3	지역사회중심 건강관리체계 강화	○	건강관리기기 설치(개)	3	4	6	8	10	194	260	390	520	650
			방문간호사 배치(명)	9	9	9	9	9					
			상담간호사 배치(명)	3	4	4	4	4					
			마을건강센터 추가 증설(개수)	3	1	2	2	2					
5-4	지역주민 행복체감을 위한 정신건강관리 체계 강화	○	아동청소년 정신건강선별 및 정신건강상담(명/건)	54	60	66	72	79	101	101	101	101	101
				381	400	420	441	463					
			청장년 정신건강선별 및 정신건강상담(명/건)	334	350	368	386	405					
				428	450	472	496	521					
			노인 정신건강선별 및 정신건강상담(명/건)	572	600	630	662	695					
				286	300	315	331	348					
			우울·자살 고위험군 독거노인 집중 사례관리(건)	1개 동추가	1개 동추가	1개 동추가	1개 동추가	1개 동추가					
				400	400	400	400	400					
			중증정신질환 사례관리 및 주간재활프로그램 운영(건)	450	500	550	605	666					
				1,000	1,000	1,000	1,000	1,000					
				80일	80일	80일	80일	80일					
5-5	돌봄대상자에 대한 지역사회 정착 지원	○	희망보금자리 지원가구 수(세대수)	4	4	4	4	4	2.3	2.3	2.3	2.3	2.3
			정보책자 배포수(부수)	1,000	1,000	1,000	1,000	1,000	10	10	10	10	10
			지원대상자 수(명)	15	15	15	15	15	25	25	25	25	25

[3] 연차별 시행계획 변경 내용 [전년도 연차별 시행계획 대비]

1) 신설 및 폐지 사업

사업번호	사업명	변경유형	변경사유	지사협(시도사보위) 심의여부 (일자)	신설변경 협의절차 이행여부 (일자/문서번호)
3-8	망미2동 복합주민센터 건립	폐지	⑤ (목표달성 완료)	○ 2019.11.29.	× (신설변경 사업대상 아님)

2) 변경 사업

사업 번호	사업명	변경내용		변경사유	지사협 (시도사보위) 심의여부 (일자)	신설변경 협의절차 이행여부 (일자/문서번호)
		전	후			
1-4	출산장려를 위한 다자녀 가정 지원 확대	○ 사업내용 - 둘째 : 20만원 - 셋째 : 30만원 - 넷째이후 : 70만원	○ 사업내용 변경 - 둘째 : 100만원 - 셋째 : 200만원 - 넷째이후 : 300 만원	② 예산증가에 따른 사업내용 변경	○ 2019.11.29.	협의중 (19.9월)
2-8	광안노인복지관 건립 운영	○ 사업명 - 노인복지관 분관 건립 운영	○ 기타(사업명 변경) - 시설명이 노인 복지관 분관에서 광안노인복지관 으로 변경됨에 따라 사업명 변경	⑥ 기타(사업명 변경)	○ 2019.11.29.	× (신설변경 사업대상 아님)
5-1	지역사회 커뮤니티케어 인프라 강화	○ 사업내용 - 커뮤니티케어 추진	○ 사업내용 변경 - 수영구 다복동 플러스센터 운영 → 삭제	② 예산변화	○ 2019.11.29.	× (신설변경 사업대상 아님)
5-3	지역사회중심 건강관리체계강화	○ 성과지표 - 건강관리기기 설치 수	○ 성과지표 변경 - 건강관리기기 수 → 건강측정 횟수	⑤ 목표달성 성과지표 변경	○ 2019.11.29.	× (신설변경 사업대상 아님)
		○ 성과지표 - 상담간호사 배치 수	○ 성과지표 변경 - 상담간호사 배치 수 → 건강 상담 횟수	⑤ 목표달성 성과지표 변경	○ 2019.11.29.	× (신설변경 사업대상 아님)
		○ 성과지표 - 마을건강센터 추가 증설 수	○ 성과지표 변경 - 마을건강센터 추가 증설 수 → 마을건강 위원회 운영 수	⑤ 목표달성 성과지표 변경	○ 2019.11.29.	× (신설변경 사업대상 아님)

제4기 지역사회보장계획의
2020년도 연차별 시행계획

2. 연차별 시행계획의 세부내용

2. 연차별 시행계획의 세부내용

1) 세부사업 1-1 : 청소년 참여위원회 구성 운영

사업번호 및 세부사업명	중점추진 사업여부 (V)	담당자 정보			
		성 명	과	계	연락처
1-1 청소년 참여위원회 구성 운영	V	임희태	복지정책과	아동청소년계	051-610-4615

(1) 사업 목적 및 추진근거

- 「청소년기본법」 제5조의2(청소년의 자치권 확대)
- 청소년 참여위원회를 운영하여 수영구 청소년들이 건강한 사회구성원으로 성장할 수 있도록 하는 기회 제공
- 청소년 리더 양성 기회를 제공하여 이들이 수영구 미래 발전 기반으로 활동할 수 있도록 기반 구축

(2) 사업 변경내용 및 취지

- 해당없음

(3) 사업 개요

- ① 사업 기간 : 2020년 3월 ~ 12월(매년 새로운 위원회 구성 및 운영)
- ② 사업 대상 : 수영구에 주민등록이 되어 있거나 재학 중인 청소년
- ③ 사업 내용
 - ▷ 청소년 참여위원회 구성 및 운영 : 연 20회(활동 횟수)
 - 청소년 관련 정책 및 사업에 대한 의견 제시
 - 관련 사업에 대한 모니터링단으로 활동할 수 있도록 함
 - 학교 밖 청소년들도 참여할 수 있도록 관련기관과 협조
 - ▷ 수영구 청소년 관련 프로그램 참여 및 지역 내 봉사활동 참여
 - ▷ 수영구 맞춤형 정보체계에 참여
- ④ 사업 추진체계

참여기관		기관별 역할	민관협력 및 주민참여 방법
지자체	수영구	위원회 구성, 정기회의 운영, 활동 지원	- 민관협력 회의 개최 - 관내 청소년 추천
공공기관	학교	참여 위원 선정(협조)	
민간기관	비지정	참여 위원 선정(협조)	

⑤ 사업량 및 소요 예산

구분		2019 (지속사업)	2020	비고
사업량 (단위: 명, 회)		25명, 20회	25명, 20회	
사업비 (단위: 백만원)	계		2.8	2.8
	지방비	소계	1.4	1.4
		시도비	-	-
		시군구비	1.4	1.4
	기타(재원명칭: 기금)		1.4	1.4

(4) 성과지표 및 측정방법, 연차별 목표 수준

성과지표	측정산식	자료수집방법 및 출처	목표수준(2020)
청소년 참여위원회 연 20회 활동	활동 횟수	내부자료(결과 보고 공문)	20회

2) 세부사업 1-2 : 주·야간 돌봄서비스 확대

사업번호 및 세부사업명	중점추진 사업여부 (V)	담당자 정보			
		성명	과	계	연락처
1-2 주·야간 돌봄서비스 확대	V	안예진	가족행복과	여성가족계	051-610-4351

(1) 사업 목적 및 추진근거

○ 사업목적

- ▷ 아이의 복지증진과 보호자의 일·가정 양립을 통한 가족구성원의 삶의 질 향상과 양육 친화적인 사회 환경 조성
- ▷ 양육자가 원하는 시간에 돌보미를 파견하는 맞춤형 운영으로 양육부담 경감
- ▷ 아이돌봄서비스 수요가 늘어남에 따라 부족한 아이돌보미를 양성하기 위해 돌보미를 수시 채용하여 경력단절 여성의 고용증진에 기여
- ▷ 자녀의 안전과 건강한 양육을 위하여 1:1 개별보육을 선호하는 취업부모에게 가정 내 2세 이하 영아 돌봄 서비스 제공

○ 추진근거

- ▷ 「아이돌봄지원법」 제3조, 제4조 및 2019년 아이돌봄 지원사업 안내
- ▷ 욕구조사 : 아동양육·보육에 대한 수요 확인
- ▷ 전문가 대상 초점집단 인터뷰

(2) 사업 변경내용 및 취지

○ 해당없음

(3) 사업 개요

① 사업 기간 : 2020년 ~

② 사업 대상

- ▷ 만 3개월 이상 ~ 만 12세 이하 아동이 있는 아이돌봄서비스 희망 가정

③ 사업 내용

- ▷ 서비스를 희망하는 가정에 아이돌봄서비스 지원
 - 시간제 돌봄 연 720시간, 종일제 월 200시간 지원
 - 영아종일제·시간제 돌봄 정부지원을 통한 맞벌이 부담 경감
- ▷ 취업을 희망하는 여성의 아이돌보미 취업 지원

④ 사업 추진체계

참여기관		기관별 역할	민관협력 및 주민참여 방법
지자체	동행정복지센터	희망자 신청 접수	- 정보 공유 및 주민대상 홍보 - 서비스 이용
공공기관	보건소	관련 정보 공유	
민간기관	병원	관련 정보 공유	
	비지정	희망자 신청 및 정보 공유	

⑤ 사업량 및 소요 예산

구분			2019 (지속사업)	2020	비고
사업량 (단위: 명)			220	200	
사업비 (단위: 백만원)	계		1,763	1,836	
	지방비	소계	516	551	
		시도비	516	551	
		시군구비	-	-	
	기타(재원명칭: 국비)		1,204	1,285	

(4) 성과지표 및 측정방법, 연차별 목표 수준

성과지표	측정산식	자료수집방법 및 출처	목표수준(2020)
아이돌봄 주야간서비스 확대	아이돌봄서비스 이용 가구수	실적보고	200명

3) 세부사업 1-3 : 중·고등학생 무상 교복 지원

사업번호 및 세부사업명	중점추진 사업여부 (V)	담당자 정보			
		성 명	과	계	연락처
1-3 중·고등학생 무상 교복 지원	V	이선주	창조도시교육추진단	창조교육계	051-610-4126

(1) 사업 목적 및 추진근거

- 민선7기 구청장 공약사업으로 특정 계층이 아닌 동일한 지원에 따른 평등한 교육권 확보
- 부산광역시 수영구 교복지원조례에 따른 교복구입비 지원으로 행복 수영 실현

(2) 사업 변경내용 및 취지

- 해당없음

(3) 사업 개요

① 사업 기간 : 2019년 ~ 2022년

② 사업 대상

- ▷ 매년 3월 1일 기준 수영구에 주민등록을 두고 교복을 입는 고등학교 입학생 및 학교이외 교육기관 입학생
- ▷ 부산시 외 중학교 및 학교이외 교육기관 입학생(시교육청 : 부산시 중학교 입학생 교복비 지원)

③ 사업 내용

- ▷ 1인 300천원 지원 : 부산시 교육청 “교복구매운영요령” 교복지원 상한가 305,390원 적용(동복 217,493원 하복 87,897원)

④ 사업 추진체계

참여기관		기관별 역할	민관협력 및 주민참여 방법
지자체	수영구	사업 진행	- 사업 홍보 - 교복구입비 지원 신청
공공기관	교육청	부산시내 중학교 교복비 지원	
민간기관	비지정	-	

⑤ 사업량 및 소요 예산

구분		2019 (지속사업)	2020	비고
사업량 (단위: 명)		1,322	1,234	
사업비 (단위: 백만원)	계		396.6	370.2
	지방비	소계	-	-
		시도비	-	-
		시군구비	396.6	370.2
	기타(재원명칭:)		-	-

(4) 성과지표 및 측정방법, 연차별 목표 수준

성과지표	측정산식	자료수집방법 및 출처	목표수준(2020)
사업지원	지원받은 학생 수	해당 사업 접수 건(명)	1,234명

4) 세부사업 1-4 : 출산장려를 위한 다자녀가정 지원 확대

사업번호 및 세부사업명	중점추진 사업여부 (V)	담당자 정보			
		성 명	과	계	연락처
1-4 출산장려를 위한 다자녀 가정 지원 확대	V	조건	가족행복과	출산보육계	051-610-4321

(1) 사업 목적 및 추진근거

- 「부산광역시 수영구 출산장려금 지원 조례」
- 임신·출산 친화적 사회분위기 조성과 출산에 따른 경제적 부담 경감에 기여
- 「저출산·고령사회 기본법」 제10조 제1항, 「건강가정기본법」 제21조제1항 및 제2항제4호

(2) 사업 변경내용 및 취지

- 지원금액변경
 - ▷ 둘째자녀 : 20만원 → 100만원(20×5회)
 - ▷ 셋째자녀 : 30만원 → 200만원(40×5회)
 - ▷ 넷째이후자녀 : 70만원 → 300만원(60×5회)

(3) 사업 개요

- ① 사업 기간 : 2020년 ~
- ② 사업 대상 : 둘째자녀 이후 출산가정
- ③ 사업 내용
 - ▷ 둘째자녀 : 100만원(20×5회)
 - ▷ 셋째자녀 : 200만원(40×5회)
 - ▷ 넷째이후자녀 : 300만원(60×5회)
- ④ 사업 추진체계

참여기관		기관별 역할	민관협력 및 주민참여 방법
지자체	수영구청	사업 진행	- 통·반장, 병원 등 사업 홍보 - 다자녀 출산 가정 서비스 신청
공공기관	-	-	
민간기관	병원 등	사업 홍보	

⑤ 사업량 및 소요 예산

구분		2019 (지속사업)	2020	비고
사업량 (단위: 명)		둘째 : 450명 셋째 : 80명 넷째이후 : 10명	둘째 : 400명 셋째 : 70명 넷째이후 : 10명	
사업비 (단위: 백만원)	계		148.6	570
	지방비	소계	148.6	570
		시도비	-	-
		시군구비	148.6	570
	기타(재원명칭:)		-	-

(4) 성과지표 및 측정방법, 연차별 목표 수준

성과지표	측정산식	자료수집방법 및 출처	목표수준(2020)
지급액	지급 수	지급자 관리 기록	480명

5) 세부사업 1-5 : 방법 취약지역 CCTV 카메라 확대 및 보강

사업번호 및 세부사업명	중점추진 사업여부 (V)	담당자 정보			
		성명	과	계	연락처
1-5 방법 취약지역 CCTV 카메라 확대 및 보강		장기수	안전관리과	복구통합관제계	051-610-4492

(1) 사업 목적 및 추진근거

- 재난·범죄·생활민원 등 도시문제에 대한 선제적 예방 및 초동대처
- 그물망 CCTV를 구축하여 안전지킴이 역할 수행 및 안전도시 브랜드 이미지 창출 기여
- 2017년 민·관 합동 지역사회육구조사

(2) 사업 변경내용 및 취지

- 해당없음

(3) 사업 개요

- ① 사업 기간 : 2019년 ~
- ② 사업 대상
 - ▷ 관내 방법 취약지역 : 민원, 행정복지센터, 경찰서 등 설치후보지 취합
(기존 CCTV인접 여부, 취약계층(어린이, 여성, 노인) 우선, 설치가능 여부)
- ③ 사업 내용
 - ▷ 방법 취약지역, 재난 우려지역 등 CCTV 증설
 - ▷ 사각지대 해소를 위한 기존 회전형 설치장소에 고정형 보강
- ④ 사업 추진체계

참여기관		기관별 역할	민관협력 및 주민참여 방법
지자체	수영구	방법 취약지역 선정 및 사업진행	- 기존 CCTV 점검 및 관련 회의 - 관내 취약지역 제안
공공기관	남부/연제 경찰서	업무 관련 협조 (방법 취약지역 선정 등)	
	해운대 교육청		
민간기관	비지정	업무 관련 협조 (방법 취약지역 선정 등)	

⑤ 사업량 및 소요 예산

구분			2019 (지속사업)	2020	비고
사업량 (단위: 개)			150	90	
사업비 (단위: 백만원)	계		945	350	
	지방비	소계	45	200	
		시도비	45	100	
		시군구비	-	100	
	기타(재원명칭: 국비)		900	150	

(4) 성과지표 및 측정방법, 연차별 목표 수준

성과지표	측정산식	자료수집방법 및 출처	목표수준(2020)
사업 진도율	증설 및 보강 현황	증설 및 보강 CCTV 개수	90개

6) 세부사업 1-6 : 육아종합지원센터 건립 운영

사업번호 및 세부사업명	중점추진 사업여부 (V)	담당자 정보			
		성 명	과	계	연락처
1-6 육아종합지원센터 건립 운영		김혜윤	가족행복과	출산보육계	051-610-4322

(1) 사업 목적 및 추진근거

○ 사업목적

- ▷ 아동 양육과 관련한 다양한 서비스 제공을 통한 종합지원 체계 확보
- ▷ 공보육을 통한 양질의 보육환경 조성

○ 추진근거

- ▷ 「영유아보육법」 제7조(육아종합지원센터)
- ▷ 「영유아보육법 시행령」 제12조(육아종합지원센터의 설치)

(2) 사업 변경내용 및 취지

- 육아종합지원센터 2019년 4월 준공에 따라 건립사업 수행완료

(3) 사업 개요

- ① 사업 기간 : 2019. 6. 1. ~ 계속
- ② 사업 대상 : 취학전 (만0~5세) 자녀 및 부모, 어린이집
- ③ 사업 내용 : 육아종합지원센터 운영
 - ▷ 제공서비스

층 별	주 요 서 비 스
지상1층	수유실, 영아놀이실, 시간제보육실, 육아카페
지상2층	요리 체험실, 프로그램실, 놀이 체험실
지상3층	장난감도서관, 사무실, 소회의실
지상4층	강당, 다목적실, 상담실

④ 사업 추진체계

참여기관		기관별 역할	민관협력 및 주민참여 방법
지자체	수영구	예산편성 및 보조금 교부, 지도·감독	수영구 육아종합지원센터 운영위원회 및 사업, 프로그램별 주민 참여
민간기관	부경대학교	위탁 운영	

⑤ 사업량 및 소요 예산

구분		2019 (지속사업)	2020	비고
사업량 (단위: 명)		1개 건립	4,000	
사업비 (단위: 백만원)	계		664	736
	지방비	소계	643	700
		시도비	32	20
		시군구비	611	680
	기타(재원명칭: 국비)		21	36

(4) 성과지표 및 측정방법, 연차별 목표 수준

성과지표	측정산식	자료수집방법 및 출처	목표수준(2020)
육아종합지원 센터 운영	이용자수	실적관리	월평균 4,000명

7) 세부사업 1-7 : 국공립 보육시설 증설

사업번호 및 세부사업명	중점추진 사업여부 (V)	담당자 정보			
		성 명	과	계	연락처
1-7 국공립 보육시설 증설		김혜윤	가족행복과	출산보육계	051-610-4322

(1) 사업 목적 및 추진근거

○ 사업목적

- ▷ 국공립 보육 서비스 확충으로 양질의 보육서비스 제공
- ▷ 믿고 맡길 수 있는 안심 보육환경 조성

○ 추진근거

- ▷ 「영유아보육법」 제12조(국공립어린이집의 설치 등)

(2) 사업 변경내용 및 취지

○ 해당없음

(3) 사업 개요

① 사업 기간 : 2019년 9월 ~

② 사업 대상 : 국공립어린이집 2개소 설치

③ 사업 내용

- ▷ 민간어린이집 공립어린이집 전환 1개소 설치
- ▷ 공동주택 관리동 어린이집 리모델링 1개소 설치

④ 사업 추진체계

참여기관		기관별 역할	민관협력 및 주민참여 방법
지자체	수영구	공립어린이집 설치 및 운영	- 국공립 어린이집 기부 채납 및 설치 - 어린이집 운영 방안 주민의견 수렴
공공기관	부산도시공사	기부금 납부	
민간	광안자이아파트	기부채납	

⑤ 사업량 및 소요 예산

구분			2019 (지속사업)	2020	비고
사업량 (단위: 개소)			3	2	
사업비 (단위: 백만원)	계		417	2,422	
	지방비	소계	237	2,261	
		시도비	90	81	
		시군구비	147	2,180	
	기타(재원명칭: 국비)		180	161	

(4) 성과지표 및 측정방법, 연차별 목표 수준

성과지표	측정산식	자료수집방법 및 출처	목표수준(2020)
국공립 보육시설설치	설치여부/건수	설치여부/건수	2개소

8) 세부사업 2-1 : 노인 스마트 안부 알리미 사업

사업번호 및 세부사업명	중점추진 사업여부 (V)	담당자 정보			
		성 명	과	계	연락처
2-1 노인 스마트 안부 알리미 사업	V	김우영	가족행복과	노인복지계	051-610-4364

(1) 사업 목적 및 추진근거

- 「노인복지법」 제27조의 2(홀로사는 노인에 대한 지원)에 의거하여 독거노인 생활 실태 및 복지욕구 파악, 정기적인 안전 확인, 보건·복지서비스 연계 및 조정, 생활교육 등을 통해 독거노인에 대한 종합적인 사회안전망 구축

(2) 사업 변경내용 및 취지

- 해당없음

(3) 사업 개요

① 사업 기간 : 2020년 1월 ~ 2020년 12월

② 사업 대상

- ▷ 노인돌봄기본서비스 대상자 중 건강상태가 취약하여 24시간 안전확인이 필요한 대상자

③ 사업 내용

- ▷ 티브로드(TV) 채널 변화를 감지하여 장시간 미이동시 문자 알림서비스를 제공하여 독거노인 생활관리사가 어르신 안전 확인

④ 사업 추진체계

참여기관		기관별 역할	민관협력 및 주민참여 방법
지자체	수영구 복지서비스과	보조금 지원 및 총괄	- 독거노인 발굴 및 신고 - 위기사항 발생 시 민관협력 회의
공공기관	-	-	
민간기관	수영구 노인복지관	이상 발생 시 유선 또는 방문을 통한 안전확인	
	(주)티브로드	시스템 구축 및 데이터 분석 문자 알림 제공	

⑤ 사업량 및 소요 예산

구분		2019 (지속사업)	2020	비고
사업량 (단위: 명)		230	230	
사업비 (단위: 백만원)	계		9	9
	지방비	소계	-	-
		시도비	-	-
		시군구비	9	9
	기타(재원명칭:)		-	-

(4) 성과지표 및 측정방법, 연차별 목표 수준

성과지표	측정산식	자료수집방법 및 출처	목표수준(2020)
돌봄 대상자 수	대상자 수	시스템 실적, 예산 지출내역	230명

9) 세부사업 2-2 : 수영 복지셔틀버스 운영

사업번호 및 세부사업명	중점추진 사업여부 (V)	담당자 정보			
		성명	과	계	연락처
2-2 수영 복지셔틀버스 운영	V	권오영	가족행복과	노인복지계	051-610-4362
		송민영	가족행복과	장애인복지계	051-610-4164

(1) 사업 목적 및 추진근거

○ 사업목적

- ▷ 이동 취약계층에 대한 지원을 통해 서비스 이용주민들의 삶의 질 개선
- ▷ 이동 취약계층의 사회참여 기회 확대
- ▷ 2017 민·관 합동 지역사회육구조사, 지역주민 인터뷰 및 개관에 따른 육구 증대

○ 추진근거

- ▷ 지역주민 인터뷰(노인/장애인)
- ▷ 2017 민·관 합동 지역사회육구조사 결과

(2) 사업 변경내용 및 취지

○ 해당없음

(3) 사업 개요

- ① 사업 기간 : 2019년 하반기 ~ 계속
- ② 사업 대상 : 노인복지관 및 장애인복지관 이용주민
- ③ 사업 내용 : 복지관 이용주민 차량 이용 수요 조사 및 운행
- ④ 사업 추진체계

참여기관		기관별 역할	민관협력 및 주민참여 방법
지자체	수영구	사업 진행 (육구조사, 버스구입, 운행 등)	차량구입 완료 후 운영회의를 통한 노선결정
공공기관	-	-	
민간기관	노인복지관 장애인복지관	기능보강사업 신청	

⑤ 사업량 및 소요 예산

구분			2019 (지속사업)	2020	비고
사업량 (단위: 건)					
사업비 (단위: 백만원)	계		80	100	
	지방비	소계	80		
		시도비 (장애인복지시설 기능보강사업)	80	100	신청예정
		시군구비			
	기타(재원명칭:)				

(4) 성과지표 및 측정방법, 연차별 목표 수준

성과지표	측정산식	자료수집방법 및 출처	목표수준(2020)
수요조사	수행 여부	수행 여부	100%
셔틀버스	구입여부	구입 여부	100%
노선설정	노선설정 회의 및 운영	실제 운영 노선 확인	100%

10) 세부사업 2-3 : 공기청정기 지원

사업번호 및 세부사업명	중점추진 사업여부 (V)	담당자 정보			
		성 명	과	계	연락처
2-3 공기청정기 지원		권오영	가족행복과	노인복지계	051-610-4362

(1) 사업 목적 및 추진근거

- 건강취약 계층에 대한 (초)미세먼지 피해를 사전에 예방하고 건강한 생활환경을 보장하고자 함
- 민선7기 구청장 공약사업 및 공기청정기 보급 국고보조사업 추진

(2) 사업 변경내용 및 취지

- 해당없음

(3) 사업 개요

- ① 사업 기간 : 2018년 ~ 계속
- ② 사업 대상 : 관내 경로당
 - ▷ 건물구조 및 면적 등에 따라 경로당별 1~2대 보급.
- ③ 사업 내용
 - ▷ (보급완료 경로당) 정기적 필터 관리 및 교체, 유지 보수 등 지원
 - ▷ (신규등록 경로당) 공기청정기 구매 보급

④ 사업 추진체계

참여기관		기관별 역할	민관협력 및 주민참여 방법
지자체	수영구	공기청정기 유지 및 보급	- 개별 경로당 욕구조사 추진 - 물품 사후관리 시스템 마련
공공기관	-	-	
민간기관	(사)대한노인회 수영구지회	물품 관리 및 불편사항 접수	
	관내 경로당	물품관리	

⑤ 사업량 및 소요 예산

구분		2019 (지속사업)	2020	비고
사업량 (단위: 개)		88	88	
사업비 (단위: 백만원)	계		200	5
	지방비	소계	150	-
		시도비	100	-
		시군구비	50	5
	기타(재원명칭: 국비)		50	-

(4) 성과지표 및 측정방법, 연차별 목표 수준

성과지표	측정산식	자료수집방법 및 출처	목표수준(2020)
공기청정기 보급율	보급경로당 /신규등록경로당	물품계약	100%

11) 세부사업 2-4 : 보건소 치매안심센터 운영

사업번호 및 세부사업명	중점추진 사업여부 (V)	담당자 정보			
		성 명	과	계	연락처
2-4 보건소 치매안심센터 운영		정은경	보건행정과	가족보건계	051-610-5640

(1) 사업 목적 및 추진근거

○ 사업목적

- ▷ 치매 예방, 상담, 조기진단, 보건·복지 자원 연계 및 교육 등 유기적인 치매 통합관리 서비스 제공으로 치매 중증화 억제 및 사회적 비용을 경감, 궁극적으로는 치매환자와 그 가족, 일반시민의 삶의 질 향상에 기여

○ 추진근거

- ▷ 「치매관리법」

(2) 사업 변경내용 및 취지

○ 해당없음

(3) 사업 개요

① 사업 기간 : 2020년 ~

② 사업 대상

- ▷ 관내 치매어르신 및 고위험군 노인, 정상군, 치매 가족 등

③ 사업 내용

- ▷ 상담·등록관리 : 60세 이상 치매관련 상담, 환자등록관리, 조호물품 지원
- ▷ 조기검진 및 예방관리
- ▷ 치매환자쉼터 운영
- ▷ 치매가족 지원 : 돌봄 부담분석, 가족교육 및 자조모임 운영, 카페 운영
- ▷ 인식개선 및 교육홍보

④ 사업 추진체계

참여기관		기관별 역할	민관협력 및 주민참여 방법
지자체	수영구	사업 진행	- 민관협력 방법 : 통합사례관리 치매 예방사업 연계 운영 - 주민참여 방법 : 대상 의뢰
공공기관	보건소		
민간기관	비지정	관련 사업 협조(홍보, 대상노인 의뢰)	

⑤ 사업량 및 소요 예산

구분		2019 (지속사업)	2020	비고
사업량 (단위: 건)		7,850	8,500	
사업비 (단위: 백만원)	계	880	840	
	지방비	소계	176	168
		시도비	88	84
		시군구비	88	84
	기타(재원명칭: 국비)		704	672

(4) 성과지표 및 측정방법, 연차별 목표 수준

성과지표	측정산식	자료수집방법 및 출처	목표수준(2020)
치매안심센터 운영	치매 선별검사 검진건수	실적보고	7,000건
	치매 고위험군 검진건수	실적보고	1,500건

12] 세부사업 2-5 : 냉 · 난방 복지 지원 강화

사업번호 및 세부사업명	중점추진 사업여부 (V)	담당자 정보			
		성 명	과	계	연락처
2-5 냉·난방 복지 지원 강화		김미희	복지정책과	희망복지지원계	051-610-4342
		김회인	안전관리과	안전총괄계	051-610-4644

(1) 사업 목적 및 추진근거

- 사업목적
 - ▷ 기후변화에 취약한 주민들의 건강권 확보
- 추진근거
 - ▷ 「재난 및 안전관리 기본법」
 - ▷ 제4기 지역사회보장계획 수립을 위한 T/F팀 회의

(2) 사업 변경내용 및 취지

- 해당없음

(3) 사업 개요

- ① 사업 기간 : 2019년 ~
- ② 사업 대상
 - ▷ 관내 노인·장애인 및 관련 서비스 기관
 - ▷ 동절기 복지사각지대 발굴 대상자
 - ▷ 지역 내 그늘막 설치 필요 장소
- ③ 사업 내용
 - ▷ 무더위 쉼터 확대 추진
 - ▷ 무더위 쉼터 활성화
 - 구급함, 쿨매트, 쿨타월, 물병, 양산 등 배치
 - 무더위쉼터 안내표지판 정비
 - ▷ 폭염대비 무더위쉼터 그늘막 설치 사업
 - ▷ 복지사각지대 가구(독거노인·장애인가구)에 대한 난방기구 및 난방비 지원

④ 사업 추진체계

참여기관		기관별 역할	민관협력 및 주민참여 방법
지자체	수영구	무더위쉼터 확보 및 전기료 지원	- 이용가능 장소 대여 및 섭외 - 대상자 발굴 및 연계
		난방기구 및 난방비 지원	
	개별 동	가능한 지역 쉼터 제공	
민간기관	비지정	가능한 공간 쉼터 제공	
		난방관련 이용자 추천 지원	

⑤ 사업량 및 소요 예산

구분(무더위쉼터)			2019 (지속사업)	2020	비고
사업량 (단위: 개소)			35	48	
사업비 (단위: 백만원)	계		7	3.1	
	지방비	소계	-	-	
		시도비	-	-	
		시군구비	-	-	
	기타(재원명칭: 특별교부세)		7	3.1	

구분(무더위그늘막)			2019 (지속사업)	2020	비고
사업량 (단위: 개)				36	
사업비 (단위: 백만원)	계		43	-	
	지방비	소계	43	-	
		시도비	-	-	
		시군구비	43	-	
	기타(재원명칭:)		-	-	

구분(복지사각지대 냉·난방 지원)			2019 (지속사업)	2020	비고
사업량 (단위: 건)			100	100	
사업비 (단위: 백만원)	계		비예산	비예산	
	지방비	소계	-	-	
		시도비	-	-	
		시군구비	-	-	
	기타(재원명칭:)		-	-	

(4) 성과지표 및 측정방법, 연차별 목표 수준

성과지표	측정산식	자료수집방법 및 출처	목표수준(2020)
무더위 쉼터 확대	쉼터 수	결과보고	48개소
무더위 그늘막 설치	그늘막 수	결과보고	36개
냉·난방 지원	지원 대상자 수	결과보고	100명

13] 세부사업 2-6 : 저소득세대 건강보험료 지원

사업번호 및 세부사업명	중점추진 사업여부 (V)	담당자 정보			
		성 명	과	계	연락처
2-6 저소득세대 건강보험료 지원		김아람	가족행복과	노인복지계	051-610-4365

(1) 사업 목적 및 추진근거

○ 사업목적

- ▷ 노령 등으로 생활에 어려움을 겪고 있는 저소득 세대에게 국민건강보험료와 노인장기요양보험료를 지원하여 구민의 건강증진과 복지향상 도모

○ 추진근거

- ▷ 「부산광역시 수영구 저소득세대 국민건강보험료 등 지원 조례」

(2) 사업 변경내용 및 취지

○ 해당없음

(3) 사업 개요

① 사업 기간 : 2020년 ~

② 사업 대상

- ▷ 만65세이상 노인 1,000세대, 장애인 150세대, 한부모 50세대 (월 1,200여세대)

③ 사업 내용

- ▷ 국민건강보험료 부과금액이 최저보험료 이하의 저소득세대(노인, 장애인, 한 부모)의 건강보험료 지원

④ 사업 추진체계

참여기관		기관별 역할	민관협력 및 주민참여 방법
지자체	수영구 복지서비스과	매월 수급대상자 책정 및 부과 건강보험료 지원	- 지역주민 대상 사업 홍보 - 대상자 추천
공공기관	국민건강보험 공단	대상자 추천	
민간기관	비지정	사업홍보	

⑤ 사업량 및 소요 예산

구분			2019 (지속사업)	2020	비고
사업량 (단위: 명)			1,200	1,200	
사업비 (단위: 백만원)	계		96	96	
	지방비	소계	96	96	
		시도비	-	-	
		시군구비	96	96	
	기타(재원명칭:)		-	-	

(4) 성과지표 및 측정방법, 연차별 목표 수준

성과지표	측정산식	자료수집방법 및 출처	목표수준
보험료 지원대상자	지원대상자 수	예산지출내역, 예산서	1,200명

14) 세부사업 2-8 : 광안노인복지관 건립 운영

사업번호 및 세부사업명	중점추진 사업여부 (V)	담당자 정보			
		성 명	과	계	연락처
2-8 광안노인복지관 건립 운영		정은연	가족행복과	노인복지계	051-610-4363

(1) 사업 목적 및 추진근거

○ 사업목적

- ▷ 노인복지관의 이용자 분산으로 다양하고 수준높은 서비스 제공
- ▷ 기존 접근성이 낮았던 지역(수영·망미·민락) 어르신들의 접근성 향상으로 노인복지 프로그램 참여 기회 확대

○ 추진근거

- ▷ 「사회복지사업법」
- ▷ 주민 인터뷰
- ▷ 욕구조사 / 2017년 민·관 합동 지역사회욕구조사 결과

(2) 사업 변경내용 및 취지

- 시설명이 수영구노인복지관 분관에서 광안노인복지관으로 변경
- 광안노인복지관 2019년 9월 준공에 따라 건립사업 수행완료

(3) 사업 개요

- ① 사업 기간 : 2020년~
- ② 사업 대상 : 광안노인복지관(수영구 장대골로 75-8)
- ③ 사업 내용
 - ▷ 시설배치

층 별	면적	주 요 용 도	비고
지하1층	732.64㎡	지하주차장, 전기실, 기계실, 통신실 등	
지상1층	309.11㎡	식당, 주방, 식품창고, 휴게실 등	
지상2층	332.93㎡	사무실, 프로그램실, 바둑 및 장기실, 상담실	
지상3층	339.13㎡	정보화교육장, 물리치료실, 탁구장 등	
지상4층	304.29㎡	강당, 방송실 등	

④ 사업 추진체계

참여기관		기관별 역할	민관협력 및 주민참여 방법
공공기관	부산시	지원	- 운영위원회 노인사업 연계 - 프로그램 참여
지자체	수영구	관련사업 진행	
민간기관	광안노인복지관	광안노인복지관 운영	

⑤ 사업량 및 소요 예산

구분			2019 (지속사업)	2020	비고
사업량 (단위: 운영건수)			개관·운영	운영	
사업비 (단위: 백만원)	계		49	580	
	지방비	소계	49	580	
		시도비	34	406	
		시군구비	15	174	
	기타(재원명칭:)		-	-	

(4) 성과지표 및 측정방법, 연차별 목표 수준

성과지표	측정산식	자료수집방법 및 출처	목표수준
복지관 이용	이용자 수	실적관리	2,000명

15) 세부사업 2-9 : 장애인복지관 건립 운영

사업번호 및 세부사업명	중점추진 사업여부 (V)	담당자 정보			
		성명	과	계	연락처
2-9 장애인복지관 건립 운영		송민영	가족행복과	장애인복지계	051-610-4164

(1) 사업 목적 및 추진근거

- 「장애인복지법」 제58조(장애인복지시설) 및 제59조(장애인복지시설 설치)
- 「부산광역시 수영구 장애인복지관 설치 및 운영조례」
- 수영구 장애인들에 대한 통합지원서비스 제공체계 확보
- 주민 인터뷰 및 욕구조사 결과 건립 개시하여 2019년 9월 준공 완료

(2) 사업 변경내용 및 취지

- 수영구 장애인복지관 2019년 9월 준공에 따라 건립사업 수행완료

(3) 사업 개요

- ① 사업 기간 : 2020년 ~ 계속
- ② 사업 대상 : 수영구장애인복지관
- ③ 사업 내용
 - ▷ 운영지원, 재활상담, 사례관리, 재가복지, 재활, 취업지원, 주간보호실 운영 등 프로그램 운영
 - ▷ 시 보조금 인건비 및 운영비 지원
 - ▷ 시 보조금 집행사항 및 운영 사항 연1회 정기 지도점검
 - ▷ 시설 현황

층별	연면적	주요용도
지하1층	534.76㎡	자원봉사자대기실, 재활용품보관실, 주차장
지상1층	243.87㎡	샤워실, 탈의실, 휴게실(안내데스크)
지상2층	376.29㎡	사무실, 소회의실, 재활상담실, 감각통합실, 체력단련실
지상3층	376.29㎡	주간보호센터, 집단활동실, 직업·미술·의료재활실
지상4층	237.84㎡	식당, 주방, 홀

④ 사업 추진체계

참여기관		기관별 역할	민관협력 및 주민참여 방법
지자체	수영구	시 보조금 집행	- 운영위원회 노인사업 연계 - 프로그램 참여
공공기관	부산시	인건비·운영비	
민간기관	수영구장애인복지관	위탁 운영	

⑤ 사업량 및 소요 예산

구분		2019 (지속사업)	2020	비고	
사업량 (단위: 운영건수)		건립	1	복지관운영	
사업비 (단위: 백만원)	계		3,572	790	
	지방비	소계	3,572	790	
		시도비	3,341	790	인건비, 운영비 지원
		시군구비	231	-	
	기타(재원명칭:)		-	-	

(4) 성과지표 및 측정방법, 연차별 목표 수준

성과지표	측정산식	자료수집방법 및 출처	목표수준(2020)
수영구장애인복지관 운영	이용자 수	실적관리	400명

16) 세부사업 2-10 : 특화 노인일자리 둘레급식사업

사업번호 및 세부사업명	중점추진 사업여부 (V)	담당자 정보			
		성명	과	계	연락처
2-10 특화 노인일자리 둘레급식사업		전은하	가족행복과	노인복지계	051-610-4368

(1) 사업 목적 및 추진근거

- 사업목적
 - ▷ 일을 통한 소득 증가로 노후생활 지원하고 사회 참여의 기회를 제공
- 추진근거
 - ▷ 「노인복지법」 제23조
 - ▷ 「저출산고령사회기본법」 제11조
 - ▷ 2019년 부산특화노인일자리 사업으로 선정

(2) 사업 변경내용 및 취지

- 2018년 둘레커피사업단에서 2019년 둘레급식사업단으로 특화노인일자리 사업 변경
- 기존 사업은 시장형사업으로 편입되어 운영
- 새로운 사업 구상을 통한 노인일자리 창출

(3) 사업 개요

- ① 사업 기간 : 2020년 1월 ~ 12월(계속)
- ② 사업 대상 : 만60세 이상 30명
- ③ 사업 내용
 - ▷ 수영구청 내 구내식당에서 직원 및 지역주민 등을 대상으로 조식 및 중식 제공
 - ▷ 과자, 음료 등 구내매점 운영
- ④ 사업 추진체계

참여기관		기관별 역할	민관협력 및 주민참여 방법
지자체 공공기관	수영구 복지서비스과	보조금 교부(시비&구비), 지도·점검을 통한 운영 투명성 제고	- 구 보조금 확보 및 교부, 홍보를 통한 수익창출 도모 - 노인일자리 참여 및 식당 이용을 통한 수익창출 도움
민간기관	수영시니어 클럽	둘레급식사업단 홍보 및 운영 지원	
	둘레급식 사업장	둘레급식사업단 운영(노인관리 및 수익 관리)	

⑤ 사업량 및 소요 예산

구분		2019 (지속사업)	2020	비고
사업량 (단위: 명)		30	30	
사업비 (단위: 백만원)	계		80	40
	지방비	소계	80	40
		시도비	75	35
		시군구비	5	5
	기타(재원명칭:)		-	-

(4) 성과지표 및 측정방법, 연차별 목표 수준

성과지표	측정산식	자료수집방법 및 출처	목표수준(2020)
노인일자리 참여 인원	참여자 수	차세대 통합업무 시스템	30명

17) 세부사업 3-1 : 문화·평생학습 서비스 정보전달체계 구축 운영

사업번호 및 세부사업명	중점추진 사업여부 (V)	담당자 정보			
		성명	과	계	연락처
3-1 문화·평생학습 서비스 정보전달체계 구축 운영	V	김수봉	기획감사실	기획홍보계	051-610-4072
		박지은	창조도시교육추진단	창조교육계	051-610-4871
		김영옥	도서관	운영계	051-610-4512

(1) 사업 목적 및 추진근거

- 주민들이 자신이 필요로 하는 서비스를 자유롭게 선택할 수 있도록 정보공유창구(SNS) 운영 및 기존 서비스(페이스북, 블로그, 트위터) 이용률 향상
- 평생학습 강좌 및 평생학습 관련 행사 구민 참여율 제고
- 교양·교육 및 행사의 적극적인 홍보를 통하여 구민의 독서진흥과 도서관 이용의 생활화에 기여

(2) 사업 변경내용 및 취지

- 교양·교육 강좌 및 행사의 참여율 향상

(3) 사업 개요

- ① 사업 기간 : 2020년 ~ 계속
- ② 사업 대상 : 수영구 지역주민
- ③ 사업 내용 : 교육·문화 관련 정보를 전달할 수 있는 수영구 SNS 활성화
- ④ 사업 추진체계

참여기관		기관별 역할	민관협력 및 주민참여 방법
지자체	수영구	정보공유 창구(SNS) 운영	<ul style="list-style-type: none"> - 민관협동 회의 - 정보공유 창구(SNS) 공유
공공기관	개별 동	관련 전문가 정기모임 구성 및 지원	
민간기관	비지정	홍보, 서비스 제공	
		자발적으로 사업에 참여 의지가 있는 민간기관	
		정보공유 창구 연계 운영	

⑤ 사업량 및 소요 예산

구분(문화관광과 SNS 운영)			2019 (지속사업)	2020	비고
사업량 (단위: 건)			420	430	
사업비 (단위: 백만원)	계		32	35	
	지방비	소계	32	35	
		시도비	-	-	
		시군구비	32	35	
	기타(재원명칭:)		-	-	

구분(평생학습)			2019 (지속사업)	2020	비고
사업량 (단위: 건)				13	
사업비 (단위: 백만원)	계		14.5	14.5	
	지방비	소계	14.5	14.5	
		시도비	-	-	
		시군구비	14.5	14.5	
	기타(재원명칭:)		-	-	

구분(도서관)			2019 (지속사업)	2020	비고
사업량 (단위: 건)				145	
사업비 (단위: 백만원)	계		1.9	2.0	
	지방비	소계	1.9	2.0	
		시도비	-	-	
		시군구비	1.9	2.0	
	기타(재원명칭:)		-	-	

(4) 성과지표 및 측정방법, 연차별 목표 수준

성과지표	측정산식	자료수집방법 및 출처	목표수준(2020)
SNS 활용 정보전달 건수	정보전달 수	수영구 공식 SNS (수영구 홈페이지)	전년도 대비 5% 증가
(평생학습)홍보물 제작	홍보물 제작	정보전달 운영 수	13
(보건소)홈페이지 게재	정보전달 수	정보전달 운영 수	20
(보건소)문자서비스 활용	정보전달 수	정보전달 운영 수	100
(보건소)홍보물 제작	홍보물 제작 수	정보전달 운영 수	25

18) 세부사업 3-2 : 주민자치회 마을공동체 발전 사업

사업번호 및 세부사업명	중점추진 사업여부 (V)	담당자 정보			
		성명	과	계	연락처
3-2 주민자치회 마을공동체 발전 사업	V	진호인	총무과	자치행정계	051-610-4112

(1) 사업 목적 및 추진근거

- 「수영구 주민자치회 설치 및 운영조례」 제5조(기능)
- 지역특성에 맞는 사업을 개발하여 주민자치 역량강화와 발전도모

(2) 사업 변경내용 및 취지

- 해당없음

(3) 사업 개요

- ① 사업 기간 : 2020년 ~
- ② 사업 대상 : 동 주민자치회
 - ▷ 동 주민자치회 심의를 거친 동별과제 발표, 민간인을 포함한 심의위원회를 통한 우수 동 주민자치회를 심사·선정, 차등 사업비 배정
- ③ 사업 내용
 - ▷ 주민자치회별 마을공동체 발전사업(지역특화사업) 제안 및 선정
 - ▷ 우수 마을공동체 발전사업 추진 사업비 지원
 - 주민자치분야, 지역복지분야, 사회진흥분야 3개 부문으로 공모
 - ▷ 마을공동체 발전사업 발굴 및 추진보고회 개최
- ④ 사업 추진체계

참여기관		기관별 역할	민관협력 및 주민참여 방법
지자체	수영구	사업진행	- 지역특화사업 의견 제출 및 수렴 - 사업구상 논의 - 사업진행 등 전분야 주민 참여
공공기관	부산시	마을공동체 사업방향 설정	
민간기관	비지정	사업관련 자문	

⑤ 사업량 및 소요 예산

구분		2019 (지속사업)	2020	비고
사업량 (단위: 건)		10	10	
사업비 (단위: 백만원)	계		30	30
	지방비	소계	30	30
		시도비	-	-
		시군구비	30	30
	기타(재원명칭:)		-	-

(4) 성과지표 및 측정방법, 연차별 목표 수준

성과지표	측정산식	자료수집방법 및 출처	목표수준(2020)
사원지원	지원 양	동별 1건 제출 및 지원	100%

19) 세부사업 3-3 : 도시재생 주민대학 운영

사업번호 및 세부사업명	중점추진 사업여부 (V)	담당자 정보			
		성 명	과	계	연락처
3-3 도시재생 주민대학 운영		최다희	창조도시교육추진단	창조기획계	051-610-4121

(1) 사업 목적 및 추진근거

- 「부산광역시 수영구 도시재생 활성화 및 지원에 관한 조례」 제11조(마을만들기 사업)
- 주민맞춤형 도시재생 주민대학 운영을 통한 주민주도 도시재생사업 추진
- 도시재생에 대한 올바른 이해 증진 및 관심 제고
- 주민역량강화 교육을 통한 마을공동체 활성화 기반 마련

(2) 사업 변경내용 및 취지

- 해당없음

(3) 사업 개요

- ① 사업 기간 : 2020년 ~
- ② 사업 대상 : 도시재생에 관심 있는 수영구민
- ③ 사업 내용
 - ▷ 기 간 : 2020. 상·하반기 각 1회
 - ▷ 내 용
 - 상반기 : 마을공동체 주민리더 양성과정 편성 운영
 - 하반기 : 도시재생 주민대학 심화과정 운영
- ④ 사업 추진체계

참여기관		기관별 역할	민관협력 및 주민참여 방법
지자체	수영구	사업 진행	- 도시재생사업 발굴 - 도시재생 주민대학 프로그램 수강
공공기관	-	-	
민간기관	비지정	사업 참여 및 프로그램 수강	

⑤ 사업량 및 소요 예산

구분		2019 (지속사업)	2020	비고
사업량 (단위: 명)		74	80	
사업비 (단위: 백만원)	계		10	10
	지방비	소계	10	10
		시도비	-	-
		시군구비	10	10
	기타(재원명칭:)		-	-

(4) 성과지표 및 측정방법, 연차별 목표 수준

성과지표	측정산식	자료수집방법 및 출처	목표수준(2020)
도시재생 주민대학 운영	도시재생 주민대학 참여자 수	도시재생 주민대학 참여 신청자 수	80명

20) 세부사업 3-4 : 평생학습관 건립 운영

사업번호 및 세부사업명	중점추진 사업여부 (V)	담당자 정보			
		성명	과	계	연락처
3-4 평생학습관 건립 운영		박지은	창조도시교육추진단	창조교육계	051-610-4871

(1) 사업 목적 및 추진근거

- 「평생교육법」 제21조
- 평생학습 강좌 운영을 통한 일상이 학습이 되는 행복학습도시 조성
- 평생학습 기회 확대를 통한 평생학습 문화 확산 및 삶의 질 향상

(2) 사업 변경내용 및 취지

- 평생학습관 2019년 9월 준공에 따라 건립사업 수행완료

(3) 사업 개요

- ① 사업 기간
 - ▷ 건립 : 2016년 ~ 2019년 / 2019. 9. 7. 수영구 평생학습관 개관
 - ▷ 운영 : 2019년 ~
- ② 사업 대상
 - ▷ 수영구 지역 주민 및 수영구 소재 직장인
- ③ 사업 내용
 - ▷ 평생학습 강좌 기획 및 운영
- ④ 사업 추진체계

참여기관		기관별 역할	민관협력 및 주민참여 방법
지자체	수영구	사업 진행	- 운영위원회 참여 및 의견개진 - 평생학습 강좌 수강
공공기관	-	-	
민간기관	비지정	업무 협조	

⑤ 사업량 및 소요 예산

구분		2019 (지속사업)	2020	비고
사업량 (단위: 프로그램수, 참여자수)		건립, 171/4,000	173/4,500	
사업비 (단위: 백만원)	계		2,957	237
	지방비	소계	201	237
		시도비	-	-
		시군구비	201	237
	기타(재원명칭: 평생학습관 건립기금)		2,756	-
				평생학습관 운영 평생학습관 건립 (2019.9.7.개관)

(4) 성과지표 및 측정방법, 연차별 목표 수준

성과지표	측정산식	자료수집방법 및 출처	목표수준(2020)
평생학습관 운영	프로그램 수	업무보고	173개
	참여자 수		4,500명

21) 세부사업 3-5 : B-Con 그라운드 조성

사업번호 및 세부사업명	중점추진 사업여부 (V)	담당자 정보			
		성명	과	계	연락처
3-5 B-Con 그라운드 조성		이근표	창조도시교육추진단	창조사업계	051-610-4891

(1) 사업 목적 및 추진근거

- 수영고가도로 하부 유휴공간이 있으나 이에 대한 적절한 관리가 이루어지지 못하고 있었음
- 이를 수영구 내 있는 좌수영성 및 F1963등의 자원과 연계한다면 충분한 지역 명소로 자리매김할 수 있을 것으로 판단됨
- 부산지역을 상징하는 화물수송용 컨테이너를 활용한 창의적인 복합생활문화공간 조성을 통해 지역재생 및 지역경제 활성화를 유도코자 함

(2) 사업 변경내용 및 취지

- 공사 물량 증가 및 2차 계약 지연으로 인하여 공사기간 연장 예정(2020. 2월)

(3) 사업 개요

- ① 사업 기간 : 2019년~
- ② 사업 대상 : 수영고가교 하부 유휴공간
- ③ 사업 내용
 - ▷ 수영고가교 하부 컨테이너형 복합생활문화공간 조성
 - 1차분 공사(2018.12) → 비콘스퀘어, 쇼핑그라운드
 - 2차분 공사(2019.12) → 커뮤니티그라운드, 패밀리테크, 모바일스테이지, 아트 갤러리
- ④ 사업 추진체계

참여기관		기관별 역할	민관협력 및 주민참여 방법
지자체	수영구	사업 진행	- 추진사항 상호 논의 - 세부운영계획 수립 시 민관협의체 구성 및 의견수렴
민간기관	(주)동신	시공사	
	비지정	민관협의체 구성	

⑤ 사업량 및 소요 예산

구분		2019 (지속사업)	2020	비고
사업량 (단위: 명, 건)		건립중	준공	
사업비 (단위: 백만원)	계		4,000	-
	지방비	소계	2,000	-
		시도비	2,000	-
		시군구비	-	-
	기타(재원명칭: 국비)		2,000	-

(4) 성과지표 및 측정방법, 연차별 목표 수준

성과지표	측정산식	자료수집방법 및 출처	목표수준(2020)
B-Con 그라운드 조성	준공	준공계	100%

22] 세부사업 3-6 : 국민체육센터 건립 운영

사업번호 및 세부사업명	중점추진 사업여부 (V)	담당자 정보			
		성 명	과	계	연락처
3-6 국민체육센터 건립 운영		차상명	총무과	생활체육계	051-610-4932

(1) 사업 목적

- 급증하는 생활체육 수요를 충족시키는 시설건립으로 주민들의 체력증진 및 삶의 질 향상
- 100세 시대를 맞이하여 체육을 통한 체력증진으로 각종 질병을 예방하여 질병으로 인한 불필요한 사회비용 지출을 미연에 방지하도록 함

(2) 사업 변경내용 및 취지

- 국민체육센터 2019년 9월 준공에 따라 건립사업 수행완료

(3) 사업 개요

- ① 사업 기간 : 2020년 ~
- ② 사업 대상 : 수영구 국민체육센터
- ③ 사업 내용 : 체육관복합형(수영장+체육관) 센터 운영
- ▷ 시설 배치(안)

층 별	면적	주 요 용 도	비고
지하 2층	530.35m ²	기계/전기실, 발전실	
지하 1층	2,131.44m ²	수영장, 샤워/탈의실, 락카룸, 종합관제실	
지상 1층	1,121.85m ²	헬스장, GX실1·2·3, 체력측정실, 카페테리아	
지상 2층	1,122.15m ²	다목적체육관, 사무실, 창고	
지상 3층	89.75m ²	문서고, 기계조정실	

④ 사업 추진체계

참여기관		기관별 역할	민관협력 및 주민참여 방법
지자체	수영구	수탁기관 관리 감독	- 민간위탁운영 - 프로그램 참여
민간기관	사단법인한국 스포츠컨설팅협회	수영구 국민체육센터 운영	

⑤ 사업량 및 소요 예산

구분		2019 (지속사업)	2020	비고
사업량 (단위: 명, 건)		준공/개관	운영	
사업비 (단위: 백만원)	계		24,185	-
	지방비	소계	20,985	-
		시도비	7,100	-
		시군구비	13,885	-
	기타(재원명칭:국비)		3,200	-

(4) 성과지표 및 측정방법, 연차별 목표 수준

성과지표	측정산식	자료수집방법 및 출처	목표수준(2020)
주민 이용	이용만족도	주민만족도(설문조사)	60점 이상
연간 이용인원	연간입장인원수	이용자집계(회원관리시스템)	730,000명

23) 세부사업 3-7 : 도서관 재건립/신축

사업번호 및 세부사업명	중점추진 사업여부 (V)	담당자 정보			
		성 명	과	계	연락처
3-7 도서관 재건립/신축		김재경	문화관광과	문화예술계	051-610-4064
		박채령	문화관광과	문화예술계	051-610-4065

(1) 사업 목적 및 추진근거

- 이용 주민들의 정보욕구 및 도서관 이용수요 증가에 따른 맞춤형 도서관 건립
- 독서 및 문화활동 기회 저변 확대, 지역간 지식정보 격차 해소
- 수영구 도서관 건립 타당성조사 용역

(2) 사업 변경내용 및 취지

- 해당없음

(3) 사업 개요

- ① 사업 기간 : 2018년 ~ 2021년
- ② 사업 대상
 - ▷ 수영구도서관 재건립(수영구 남천동에 위치한 수영구 도서관)
 - ▷ 광안도서관 신축(수영구 광안동 일원)
- ③ 사업 내용 : 도서관 재건립 및 신축
- ④ 사업 추진체계

참여기관		기관별 역할	민·관협력 및 주민참여 방법
공공	중앙정부	사업 관련 지원	- 도서관운영위원회 운영 - 주민설명회 개최
	부산시	사업 관련 지원	
지자체	수영구	사업 진행	
민간기관	비지정	관련 홍보 및 사업 협조	

⑤ 사업량 및 소요 예산

구분(수영구도서관 재건립)			2019 (지속사업)	2020	비 고
사업량 (단위: 명, 건)			공사	공사	
사업비 (단위: 백만원)	계		4,610	2,426	
	지방비	소계	1,976	633	
		시도비	1,976	-	
		시군구비	-	633	
	기타(재원명칭: 국비)		2,634	1,793	

구분(광안도서관 신축)			2019 (지속사업)	2020	비 고
사업량 (단위: 명, 건)			공사	준공/개관	
사업비 (단위: 백만원)	계		2,147	600	
	지방비	소계	1,027	600	
		시도비	840	-	
		시군구비	187	600	
	기타(재원명칭: 국비)		1,120	-	

(4) 성과지표 및 측정방법, 연차별 목표 수준

성과지표	측정산식	자료수집방법 및 출처	목표수준(2020)
수영구도서관 재건립	재건립	개관	건립공사
광안도서관 신축	신축	개관	건립 및 개관

24) 세부사업 3-9 : 청소년 문화의집 건립 운영

사업번호 및 세부사업명	중점추진 사업여부 (V)	담당자 정보			
		성 명	과	계	연락처
3-9 청소년 문화의집 건립 운영		김경미	복지정책과	아동청소년계	051-610-4613

(1) 사업 목적 및 추진근거

- 지역간 균형 있는 청소년 활동공간 확충을 통해 청소년들의 건전육성 기반을 조성하고자 생활밀착형 청소년 문화·복지 공간 활용
- 「청소년활동 진흥법」 제11조

(2) 사업 변경내용 및 취지

- 청소년 문화의집 2019년 6월 준공에 따라 건립사업 수행완료

(3) 사업 개요

- ① 사업 기간 : 2019. 7. 1 ~ 계속
- ② 사업 대상 : 청소년
- ③ 사업 내용
 - ▷ 수련시설 프로그램 제작, 시설 대관, 동아리지원 등
- ④ 사업 추진체계

참여기관		기관별 역할	민관협력 및 주민참여 방법
지자체	수영구	예산편성, 보조금 교부 사업 지도감독	- 시설 운영위원회 참여 협력 논의 - 청소년 사업 및 프로그램 참여
민간기관	(재)금정총림 범어 청소년동네	위탁운영	

⑤ 사업량 및 소요 예산

구분		2019. 7월 (지속사업)	2020	비고	
사업량 (단위: 명, 건)		준공/개관	운영		
사업비 (단위: 백만원)	계		93	223	
	지방비	소계	93	210	
		시도비	-	12	
		시군구비	93	198	
	기타(재원명칭 : 국비)		-	13	

(4) 성과지표 및 측정방법, 연차별 목표 수준

성과지표	측정산식	자료수집방법 및 출처	목표수준(2020)
청소년문화의 집 운영	이용자수	실적관리	월평균 2,000명

25) 세부사업 4-1 : 수영구 일자리종합센터 운영 활성화

사업번호 및 세부사업명	중점추진 사업여부 (V)	담당자 정보			
		성명	과	계	연락처
4-1 수영구 일자리종합센터 운영 활성화	V	윤혜림	일자리경제과	일자리창출계	051-610-4821

(1) 사업 목적 및 추진근거

- 「직업안정법」 제4조의2(지방자치단체의 국내 직업소개 업무 등)
- 주민들의 고용서비스 및 창업기반 지원 기반 구축
- 양질의 일자리 발굴 및 창업분위기 조성으로 구민들의 취업률 향상

(2) 사업 개요

- ① 사업 기간 : 2019년 ~
- ② 사업 대상 : 취·창업 관련 도움이 필요한 주민 누구나
- ③ 사업 내용
 - ▷ 취업지원 서비스 강화
 - 취업상담, 일자리정보 제공, 구인구직 등록 및 사후관리, 직업훈련정보 제공 등
 - 구인구직 만남의 날, 찾아가는 취업지원 상담소, 동행면접 등 취업지원 서비스 제공 : 채용박람회 개최(상반기·하반기)
 - ▷ 창업지원 서비스 제공 및 활성화
 - 창업초기상담, 창업지원제도 정보제공 및 안내, 창업 가이드북 제작
 - 청년 창업동지, 창업육성센터 운영 등을 통해 공간제공 및 컨설팅 지원
 - 창업관련 설명회 개최, 컨설턴트 연계 및 창업가 네트워킹 지원
- ④ 사업 추진체계

참여기관		기관별 역할	민관협력 및 주민참여 방법
지자체	수영구	사업 진행	일자리 제공 및 관리 등 상호협력체계유지
공공기관	부산시	사업 지원	
민간기관	비지정	일자리 제공 등	

⑤ 사업량 및 소요 예산

구분		2019 (지속사업)	2020	비고
사업량 (단위: 건)		1,900	2,000	
사업비 (단위: 백만원)	계		103	60
	지방비	소계	103	60
		시도비	22	22
		시군구비	81	38
	기타(재원명칭:)		-	-

(3) 성과지표 및 측정방법, 연차별 목표 수준

성과지표	측정산식	자료수집방법 및 출처	목표수준(2020)
일자리 발굴 및 취업연계	전년도 대비 비율	전년도 대비 5% 향상	2,000건

26) 세부사업 4-2 : 사회적(마을)기업 자립 지원 강화

사업번호 및 세부사업명	중점추진 사업여부 (V)	담당자 정보			
		성 명	과	계	연락처
4-2 사회적(마을) 기업 자립 지원 강화	V	한영규	일자리경제과	일자리창출계	051-610-4825

(1) 사업 목적 및 추진근거

- 사회적 경제는 현 정부의 국정과제로 선정되어 사회적기업 및 마을기업에 대한 국민 관심도 증가 추세
- 설립 목적이 이윤이 아닌 사회적 가치를 추구하는 기업들을 적극 활용, 지역내 일자리부족, 사회서비스 부재 등 사회문제를 해결하고자 활성화 방안을 모색

(2) 사업 변경내용 및 취지

- 사회적기업(마을기업) 신규 지속 발굴을 통한 사회적 경제 활성화 추진
- 기업 애로사항 및 의견수렴을 위한 사회적 경제협의회 구축을 통한 발전방향 모색
- 사회적 경제기업에 대한 인지도 제고 및 기업홍보를 통한 사회적 경제기업 자립 지원 도모

(3) 사업 개요

- ① 사업 기간 : 2020년 ~
- ② 사업 대상 : (예비)사회적기업, 마을기업
- ③ 사업 내용 : 사회적기업, 마을기업 신규업체 발굴
- ④ 사업 추진체계

참여기관		기관별 역할	민관협력 및 주민참여 방법
지자체	수영구	사업 진행	<div>- 상호협력 회의 지속 운영</div> <div>- 사회적 기업 운영 컨설팅 등 지원</div>
공공기관	중앙 정부	사업관련 지원	
	부산시		
민간기관	비지정	사회적기업 지원 컨설팅 등	

⑤ 사업량 및 소요 예산

구분		2019 (지속사업)	2020	비고
사업량 (단위: 개소)		신규 1개	신규 1개	
사업비 (단위: 백만원)	계		640	700
	지방비	소계	207	184
		시도비	180	159
		시군구비	27	25
	기타(재원명칭 : 국비)		433	516

(4) 성과지표 및 측정방법, 연차별 목표 수준

성과지표	측정산식	자료수집방법 및 출처	목표수준(2020)
신규발굴	사회적기업(마을기업) 신규발굴	신규발굴 연 1개 기업	1개소

27) 세부사업 5-1 : 지역사회 커뮤니케이터 인프라 강화

사업번호 및 세부사업명	중점추진 사업여부 (V)	담당자 정보			
		성명	과	계	연락처
5-1 지역사회 커뮤니케이터 인프라 강화	V	안순남	복지정책과	희망복지지원계	051-610-4347
		박동빈	복지정책과	희망복지지원계	051-610-4348

(1) 사업 목적 및 추진근거

- 민관협력 정보공유 체계를 통한 지역 내 돌봄체계 강화
- 읍면동 케어통합창구를 통한 주민들의 돌봄 서비스 이용에 대한 접근성 강화
- 부산시 커뮤니케이터 추진단 사업(2018. 12)
- 제4기 지역사회보장계획 수립을 위한 T/F팀 회의

(2) 사업 변경내용 및 취지

- 당초 추진 예정이었던 보건복지부 “지역사회 통합돌봄 커뮤니케이터” 에서 행정안전부 주관 “주민생활현장의 공공서비스 연계 강화” 사업으로 변경 추진

(3) 사업 개요

- ① 사업 기간 : 2019년 ~
- ② 사업 대상
 - ▷ 지역사회 내 사회보장관련 시설/기관
 - ▷ 관내 거주하는 지역 주민
- ③ 사업 내용
 - ▷ 지자체와 사회복지관 등 민관기관 간 활용 가능한 사회보장정보시스템 활용
 - 2017년부터 운영하고 있으나 크게 만족도는 높지 않음. 지속적으로 보완 필요
 - 자원 총괄관리 TF팀 구성
 - ▷ 돌봄 필요 대상자에 대한 안내 서비스 연계를 위한 ‘케어통합창구’ 개설 운영

④ 사업 추진체계

참여기관		기관별 역할	민관협력 및 주민참여 방법
지자체	중앙정부	지자체의 특화 통합 돌봄 모델 구축	<ul style="list-style-type: none"> - 민관 자원 총괄 TF팀 협력 회의 - 원스톱케어창구 추진을 위한 교육 - 공동사례 추진 - 동 지역사회보장협의체 주도 추진
	수영구	수영구형 통합 돌봄 모델 구축 케어통합창구 개설(9개동)	
공공기관	-	-	
민간기관	비지정	자원관리 TF팀 정기적 회의	
	비지정	공동시스템 사용 공동사례 추진	

⑤ 사업량 및 소요 예산

구분			2019 (지속사업)	2020	비고
사업량 (단위: 명, 건)			특화시책 10개	특화시책 4개	
사업비 (단위: 백만원)	계		274	100	
	지방비	소계	50	50	
		시도비			
		시군구비	50	50	
	기타(재원명칭: 복권기금, 주민생활현장의 공공서비스 연계 강화)		224 (다북동174, 주공50)	50	

(4) 성과지표 및 측정방법, 연차별 목표 수준

성과지표	측정산식	자료수집방법 및 출처	목표수준(2020)
원스톱 케어통합창구	추진동 수	9개동(남천1,2동 권역)	9개동
자원 총괄 TF팀 구성	자원 총괄 회의	참여 기관 수	59개
케어통합창구 추가 인원 배정	배정인원수	공문	9개동, 9명 담당자 배정

28] 세부사업 5-2 : 돌봄 복지정보 전달체계 구축

사업번호 및 세부사업명	중점추진 사업여부 (V)	담당자 정보			
		성 명	과	계	연락처
5-2 돌봄 복지정보 전달체계 구축	V	안순남	복지정책과	희망복지지원계	051-610-4347

(1) 사업 목적 및 추진근거

- 「사회보장급여법」
- 주민들이 자신이 필요로 하는 서비스를 자유롭게 선택할 수 있도록 하는 정보 공유창구(ex : 카카오톡 등) 개설/운영
- 생활업종 종사자(우체부, 가스검침원) 등의 복지위기가구 발굴 및 본인의 위기 사실을 알리기 위한 즉각 신고체계 필요
- 전문가 대상 초점집단인터뷰(FGI)
- 2017년 민·관 합동 지역사회육구조사 결과

(2) 사업 개요

- ① 사업 기간 : 2019년 ~
- ② 사업 대상
 - ▷ 지역사회 내 사회보장관련 시설/기관
 - ▷ 관내 거주하는 지역 주민
- ③ 사업 내용
 - ▷ 노인·장애인이 활용할 수 있는 정보를 전달할 수 있는 수영구 SNS 개설
 - ▷ SNS 운영할 수 있는 관내 민관전문가 협동 회의 시행
 - ▷ 수영구에 거주하고 있는 노인·장애인 가구에 대한 정보책자 전달(관련 민간 기관 및 개별 동 연계 협업)
 - ▷ 지역주민들의 다양한 정보관련 욕구에 부응할 수 있는 정보관리체계 구축을 위한 조사 수행 / (조사결과에 따라) 대상자 유형별 정보 자료(책자/인터넷) 정리 후 배포(온라인 게시)

④ 사업 추진체계

참여기관		기관별 역할	민관협력 및 주민참여 방법
지자체	수영구	정보공유 창구(SNS) 개설운영	- 민·관협력 회의 - '행복전화' 전화, 문자, 카카오톡 참여 - 카카오톡 플러스친구 '수영구 정보톡톡' 참여
		관련 전문가 정기모임 구성 및 지원	
		책자 제작	
공공기관	개별 동	책자 전달	
민간기관	비지정	자발적으로 사업에 참여의지가 있는 민간기관	
	비지정	정보공유 창구 연계운영	

⑤ 사업량 및 소요 예산

구분			2019 (지속사업)	2020	비고
사업량 (단위: 건)			30	50	
사업비 (단위: 백만원)	계		15	10	
	지방비	소계	10	10	
		시도비	-	-	
		시군구비	10(자원맵)	10(자원맵)	
	기타(재원명칭: 주민생활현장의 공공서비스 연계 강화)		5(성과보고서)	-	

(4) 성과지표 및 측정방법, 연차별 목표 수준

성과지표	측정산식	자료수집방법 및 출처	목표수준(2020)
주민 정보전달 체계구축	정보전달 창구개설 (카카오톡 플러스, 인스타그램)	정보전달 횟수	50건
정보조사수행	조사수행	수행여부	100%
신고체계 운영	신고 접수	운영 건수	30건

29] 세부사업 5-3 : 지역사회중심 건강관리체계 강화

사업번호 및 세부사업명	중점추진 사업여부 (V)	담당자 정보			
		성명	과	계	연락처
5-3 지역사회중심 건강관리체계 강화	V	박지예	보건행정과	건강증진계	051-610-5692
		신정현	보건행정과	가족보건계	051-610-5644

(1) 사업 목적 및 추진근거

○ 사업목적

- ▷ 지역사회 맞춤형 건강관리 체계 구축
- ▷ 지속적·상시적 건강증진 활동과 질병 예방
- ▷ 건강형평성 제고 및 건강취약계층 주민들의 건강수준과 삶의 질 향상

○ 추진근거

- ▷ 2020 마을건강센터사업 안내
- ▷ 2020 지역사회 통합건강증진사업 방문건강관리 안내(지침서)

(2) 사업 변경내용 및 취지

○ 해당없음

(3) 사업 개요

① 사업 기간 : 2020년 ~

② 사업 대상

- ▷ 건강취약계층 등 관내 지역주민

③ 사업 내용

- ▷ 건강상담실 운영 : 기초검사(혈압·혈당·콜레스테롤·체지방 측정 등) 및 건강상담
 - 망미2동 마을건강센터(2019. 11월 정식개소)
- ▷ 자동혈압기, 체지방, 스트레스 측정기 등 설치 및 건강상담(상담간호사 배치)
- ▷ 건강증진 프로그램 운영 : 건강다짐 태극권, 골드 줌바, 스마트 건강관리 아토피 피부염교실, 스트레스 및 정신건강증진교실
- ▷ 네트워크 협력 : 마을건강위원회(4개동), 실무자 회의, 지역사회보장협의체 등

- ▷ 건강소모임 운영 : 걷기동아리, 치매지킴이, 건강소모임(태극권·골드 줌바 등) 운영
- ▷ 건강취약계층 건강관리서비스제공 및 연계서비스 실시
 - 방문간호사 직접방문을 통한 건강문제 스크리닝·맞춤형 건강관리서비스 제공
 - 만성질환자 생활습관 상담 및 건강생활실천 교육

④ 사업 추진체계

참여기관		기관별 역할	민관협력 및 주민참여 방법
지자체	수영구	행정복지센터 내 마을건강센터 설치 및 운영	- 주민참여 프로그램 연계 및 협력 운영 - 마을건강조사 주민회의
		행정복지센터 내 방문간호사 파견근무	
공공기관	구, 동	마을건강센터 상담 및 서비스 의뢰·연계	
민간기관	비지정	사업 협조 및 홍보	

⑤ 사업량 및 소요 예산

구분			2019 (지속사업)	2020	비고
사업량 (단위: 명, 건)			3,400	4,500	132% 증가
사업비 (단위: 백만원)	계		250	250	전년도 수준 유지
	지방비	소계	250	250	
		시도비	119	119	
		시군구비	131	131	
	기타(재원명칭:)		-	-	-

(4) 성과지표 및 측정방법, 연차별 목표 수준

성과지표		측정산식	자료수집방법 및 출처	목표수준(2020)
마을건강센터 건강상담 수		건강 상담 횟수(누적)	지역보건의료정보시스템 및 마을건강센터 실적보고	4,000회(누적) ▷ 마을건강센터 내소 및 전화 상담
마을건강센터 건강측정 횟수		건강 측정 횟수(누적)	지역보건의료정보시스템 및 마을건강센터 실적보고	3,600회(누적) ▷ 혈압, 혈당, 콜레스테롤, 체지방 등
마을건강위원회 운영횟수		마을건강위원회 운영횟수	마을건강위원회 결과보고 및 마을건강센터 실적보고	연 8회(반기별 1회)
만성질환 조절률	고혈압 조절률	$(\text{혈압조절자수})/(\text{혈압측정자수}) * 100$	지역보건의료정보시스템 (PHIS)	$(\text{혈압조절자수})/(\text{혈압측정자수}) * 100$
	당뇨병 조절률	$(\text{당뇨조절자수})/(\text{당뇨측정자수}) * 100$	지역보건의료정보시스템 (PHIS)	$(\text{당뇨조절자수})/(\text{당뇨측정자수}) * 100$

30] 세부사업 5-4 : 지역주민 행복체감을 위한 정신건강관리체계 강화

사업번호 및 세부사업명	중점추진 사업여부 (V)	담당자 정보			
		성 명	과	계	연락처
5-4 지역주민 행복체감을 위한 정신건강관리체계 강화	V	이윤경	보건행정과	가족보건계	051-610-5624

(1) 사업 목적 및 추진근거

○ 사업목적

- ▷ 생애주기별(아동청소년, 청장년, 노인) 정신건강증진
- ▷ 우울·자살 고위험군 독거노인의 우울·자살생각 감소
- ▷ 중증정신질환자의 삶의 질 향상

○ 추진근거

- ▷ 보건복지부 정신건강종합대책
- ▷ 보건복지부 자살예방시행계획
- ▷ 수영구 정신건강복지센터 사업계획

(2) 사업 변경내용 및 취지

○ 해당없음

(3) 사업 개요

① 사업 기간 : 2020년 1월~12월

② 사업 대상

- ▷ 관내 거주하는 지역주민
- ▷ 사업 목표에 따른 우선순위

분 류	사업 대상	일년유병율 ¹⁾	추정대상자
1순위	정신병적 장애, 기분장애	2.1%	3,701
	망미2동 65세 독거노인		600
	관심군 아동청소년(일반 학생군 대비 7% ²⁾)		555
2순위	정신병적 장애, 기분장애, 니코틴사용장애, 알코올사용장애를 제외한 모든 정신장애	7.2%	12,689
3순위	수영구 65세 이상 노인 인구		33,784
	수영구 만13세 이상 만18세 아동 청소년 인구		7,942
	수영구 일반주민		176,246

(2018년 12월 31일 인구, 통계청)

1) 일년유병율(일년에 한 번 이상 질환에 이환되는 비율), 2016년 정신질환실태역학조사, 보건복지부

2) The Ottawa-Carleton District School Board, 2010

③ 사업 내용

▷ 아동·청소년 정신건강 증진

- 관내 소재 초·중·고등학교 정신건강 선별검사 진행 및 고위험군 심층평가 제공, 고위험군 지속상담

▷ 청장년 정신건강 증진

- 정신건강캠페인, 정신건강교육 등을 통한 정신건강 정보제공
- 정신건강선별검사(우울, 자살, 불안, 스트레스 등) 후 고위험군 정신 건강상담 제공 및 지속관리

▷ 노인 정신건강 증진

- 복지관, 경로당, 관공서, 마트 등을 통한 정신건강 선별검사 및 고위험군 정신 건강 상담 제공, 지속관리

▷ 우울·자살 고위험군 독거노인의 우울·자살 생각 감소

- 수영구 10개의 동을 순차적으로 우선순위를 정하여 동별 65세 이상 독거노인 우울·자살생각 전수조사 실시(1차 조사, 통장·독거노인생활관리사와 함께)
- 1차 조사에서 선별된 독거노인을 대상으로 2차 심층평가 실시(정신건강전문 요원에 의해)
- 2차 심층평가에서 선별된 고위험 독거노인 사례관리 및 예술동아리 구성, 집단 프로그램 진행

▷ 중증정신질환자의 삶의 질 향상

- 만성중증정신질환자의 집중 사례관리
- 만성중증정신질환자의 재발을 위한 주간 재활프로그램 운영

④ 사업 추진체계

참여기관		기관별 역할	민관협력 및 주민참여 방법
지자체	수영구	수영구 정신건강복지센터 위탁운영	<ul style="list-style-type: none"> - 정신건강복지센터 운영 지원 - 정신건강 사례회의 - 홈페이지 활용 주민 욕구조사
공공기관	구, 개별 동, 관내 민간기관	상담 및 서비스 의뢰/연계	
민간기관	수영구 정신건강복지센터	정신건강관리사업 수행	

⑤ 사업량 및 소요 예산

구분		2019 (지속사업)	2020	비고
사업량 (단위: 명, 건)		4,140	4,264	
사업비 (단위: 백만원)	계		704	704
	지방비	소계	395	395
		시도비	222	222
		시군구비	173	173
	기타(재원명칭: 국비)		309	309

(4) 성과지표 및 측정방법, 연차별 목표 수준

성과지표	측정산식	자료수집방법 및 출처	목표수준(2020)
아동청소년 정신건강선별 및 정신건강상담	정신건강선별	선별검사 인수, 학교 및 센터에서 실시한 심층평가 리스트	60명
	정신건강상담	상담 건수, 보건복지부 정신건강 사례관리시스템(MHIS) 상담 건수	400건
청장년 정신건강선별 및 정신건강상담	정신건강선별	선별검사 인수, 캠페인, 일반상담에서 실시한 선별검사 리스트	350명
	정신건강상담	상담 건수, 보건복지부 정신건강사례 관리시스템(MHIS) 일반상담 건수	574건
노인 정신건강선별 및 정신건강상담	정신건강선별	선별검사 건수, 캠페인, 일반상담에서 실시한 노인 선별검사 리스트	600건
	정신건강상담	상담 건수, 보건복지부 정신건강사례 관리시스템(MHIS) 노인 일반상담 건수	300건
우울·자살 고위험군 독거노인 집중 사례관리	독거노인 우울·자살생각 선별검사	선별검사 건수, 락행소 독거노인 동별 전수조사 자료(2019년 현재까지 7개동)	1개동 추가 400건
	고위험군 집중사례관리	사례관리 건수, 사례관리 제공 대장	500건
중증정신질환 사례관리 및 주간재활프로그램 운영	중증정신질환 사례관리	사례관리 건수, 보건복지부 정신건강사례관리시스템(MHIS) 중증정신질환 사례관리 건수	1,000건
	주간재활프로그램 운영	프로그램 진행 일수, 보건복지부 정신건강사례관리시스템(MHIS) 재활프로그램 진행 일수	80일

31) 세부사업 5-5 : 돌봄 대상자에 대한 지역사회 정착 지원

사업번호 및 세부사업명	중점추진 사업여부 (V)	담당자 정보			
		성 명	과	계	연락처
5-5 돌봄 대상자에 대한 지역사회 정착 지원	V	이소원	기초생활보장과	생활보장계	051-610-4335
		정재식	복지정책과	희망복지지원계	051-610-4344
		김미희	복지정책과	희망복지지원계	051-610-4342

(1) 사업 목적 및 추진근거

○ 사업목적

- ▷ 전셋집 마련이 어려운 저소득층에게 노부부가 기부한 주택을 임대하여 내 집 처럼 편안하게 살아가면서 자립할 수 있도록 지원
- ▷ 수영구 유입인구에 대한 지역사회보장 정보 공유를 통한 안정적 정착 지원
- ▷ 열악한 환경에서 생활하는 취약계층에게 집수리 지원을 통한 쾌적한 주거환경 제공

○ 추진근거

- ▷ 「부산광역시 수영구 저소득 주민 생활안정 지원 조례」
- ▷ 보건복지부 커뮤니티케어 추진단(2018.6.) 사업계획
- ▷ 제4기 지역사회보장계획 수립을 위한 T/F팀 회의

(2) 사업 변경내용 및 취지

○ 해당없음

(3) 사업 개요

① 사업 기간 : 2020년 ~

② 사업 대상

- ▷ 김할머니 희망보금자리 사업
 - 수영구에 거주하는 자로 아래의 우선순위에 따라 선정(4가구 지원가능)
 - 1순위(아동시설 보호기간 만료 청소년)
 - 2순위(소년소녀가정, 한부모가정)
 - 3순위(기타 긴급한 사유로 인하여 주거지원이 필요하다고 구청장이 인정하는 자)

- ▷ 사회보장서비스 정보 책자(희망복지 자원맵) 제작·배부
 - 주민, 공공기관 및 사회복지 유관단체, 사회복지시설 등
- ▷ 수영구 똑딱이 봉사단 집수리 사업(재능기부 봉사단)
 - 기초생활수급자 및 차상위계층 등 주거환경개선이 필요한 저소득 주민

③ 사업 내용

▷ 김할머니집 기본 현황

위치	부산광역시 수영구 과정로 62-3(망미동)		
대지면적	116.4㎡	건축면적	111.29㎡
건축물규모	지상 2층	구조	블록조 슬라브

- ▷ 사회보장서비스 정보 책자(희망복지 자원맵) 제작·배부
 - 매년 달라지는 복지시책과 기존의 공공 및 민간자원 등 복지정보를 주민, 공공기관 및 사회복지 유관단체, 사회복지시설 등에 배포
- ▷ 도배·장판, 보일러, 싱크대, 방수, 화장실, 방충망 등 집수리
- ▷ 수영구 똑딱이 봉사단 집수리 사업(재능기부 봉사단)
 - 열악한 환경의 주거환경개선이 필요한 취약계층 가구에 똑딱이 봉사단의 재능기부를 통해 집수리 지원 (재원: 재료비 구비 예산 편성)

④ 사업 추진체계

참여기관		기관별 역할	민관협력 및 주민참여 방법
지자체	중앙정부	사업관련 공모	<div>- 지역사회보장협의체</div> <div>- 사업 대상자 발굴, 조사, 집수리 시행</div> <div>- 책자 배포</div> <div>- 민·관협의체를 통한 의견 수렴</div> <div>- 재능기부</div>
	수영구	사회보장서비스 안내 책자 제작	
		대상자 선정, 집수리 사업 진행	
공공기관	개별 동	대상자 현황파악, 추천	
		서비스 안내 책자 배포	
	보건소	연계서비스 확보(인력지원 등)	
민간기관	비지정	관련 인력 및 지역주민 대상 교육	
		지역사회복귀 지원을 위한 관련기관 연계	
		서비스 안내 책자 배포	
		집수리 시행	

⑤ 사업량 및 소요 예산

구분(김할머니집)			2019. 7월 (지속사업)	2020	비고
사업량 (단위: 명)			4	4	
사업비 (단위: 백만원)	계		2.3	2.3	
	지방비	소계	2.3	2.3	
		시도비	-	-	
		시군구비	2.3	2.3	
	기타(재원명칭 :)		-	-	

구분(사회보장서비스 정보 책자)			2019. 7월 (지속사업)	2020	비고
사업량 (단위: 부수)			1,000부	1,000부	
사업비 (단위: 백만원)	계		10	10	
	지방비	소계	10	10	
		시도비	-	-	
		시군구비	10	10	
	기타(재원명칭 :)		-	-	

구분(수영구 똑딱이 봉사단)			2019. 7월 (지속사업)	2020	비고
사업량 (단위: 건)			15	15	
사업비 (단위: 백만원)	계		25	25	
	지방비	소계	25	25	
		시도비	-	-	
		시군구비	25	25	
	기타(재원명칭 :)		-	-	

(4) 성과지표 및 측정방법, 연차별 목표 수준

성과지표	측정산식	자료수집방법 및 출처	목표수준(2020)
김할머니집 운영	운영	이용 가정 수	4세대
사회보장서비스 책자	배포 수	배포 수	1,000부
수영구 똑딱이 봉사단	지원 대상자 수	지원 대상자 수	15명

제4기 지역사회보장계획의
2020년도 연차별 시행계획

3. 연차별 시행계획의 재정·행정
계획

3. 연차별 시행계획의 재정·행정 계획

1) 재정 계획

(1) 재정 계획 개요

○ 2020년 본예산 일반회계 분야별 세출규모(안)

(단위: 백만원, %)

구분	합 계	일반공공 행정	공공 질서· 안전	교육	문화 및 관광	환경	사회 복지	보건	농림해양 수산	산업· 중소기업 및에너지	교통 및 물류	국토· 지역 개발	예비비	기타
예산액	315,201	13,304	1,893	2,065	7,221	12,580	176,238	7,097	2,496	681	6,950	8,739	6,341	69,596
비중	100	4.22	0.60	0.66	2.29	3.99	55.91	2.25	0.79	0.22	2.21	2.77	2.01	22.08

주) 출처 : 2020년도 예산(안), 수영구 내부자료

○ 2020년 본예산 일반회계 사회복지비 세출규모(안)

(단위: 백만원, %)

구 분	합계	기초생활보장 (081)	취약계층지원 (082)	보육·가족 및 여성 (084)	노인·청소년 (085)	노동 (086)
예산액	176,236	28,867	27,573	34,629	83,440	1,727
비 중	100	16.37	15.64	19.64	47.34	1.01

주) 출처 : 2020년도 예산(안), 수영구 내부자료

○ 2020년 재정전망

- ▷ 일자리 확충 및 복지정책 확대에 의한 주민 복지 수요의 지속적인 증가와 더불어 환경, 생활안전, 문화 등 주민체감형 사업 수요가 증가할 전망
- ▷ 정부의 일자리 창출 지원 강화 및 복지투자 확대에 따른 지방비 부담 증가 예상
- ▷ 민선7기 공약사업 이행 및 지역경제 활성화를 위한 지출수요 증가 예상

○ 사회복지비 연도별 현황

(단위: 백만원, 명, %)

구 분	연 도 별				
	2014	2015	2016	2017	2018
세출결산액(A)	187,464	212,506	227,125	245,291	262,603
사회복지분야(B)	93,417	110,607	119,176	130,983	145,727
사회복지분야비율(B/A)	49.83	52.05	52.47	53.4	55.49
인구수(C)	178,480	179,795	179,324	179,996	176,246
주민1인당 사회복지비(B/C)(천원)	523	615	665	728	827

주) 출처 : 수영구 홈페이지 재정 공시

- ▷ 사회복지분야의 지출은 매년 꾸준히 증가하고 있으며, 2018년도 주민 1인당 사회복지비는 827천원으로 2014년 523천원에 비교하여 58.1% 증가하여 급격한 증가율을 보이고 있음

○ 일반회계 세출규모 분야별, 연도별 세출결산 현황

(단위: 백만원, 명, %)

분야별	연도	2015		2016		2017		2018	
		금액	비중	금액	비중	금액	비중	금액	비중
합 계		212,506	100	227,125	100	245,291	100	262,603	100
일 반 공 공 행 정		8,319	3.91	8,528	3.75	14,974	6.10	15,490	5.90
공 공 질 서 · 안 전		11,193	5.27	12,381	5.45	8,017	3.27	4,707	1.79
교 육		0	0	0	0	0	0	646	0.25
문 화 및 관 광		8,844	4.16	9,960	4.39	8,604	3.51	14,195	5.41
환 경 보 호		10,055	4.73	12,369	5.45	12,097	4.93	11,837	4.51
사 회 복 지		110,607	52.05	119,176	52.47	130,983	53.4	145,727	55.49
보 건		5,135	2.42	5,622	2.48	6,730	2.74	7,240	2.76
농 립 해 양 수 산		2,487	1.17	2,098	0.92	2,050	0.84	1,842	0.70
산 업 · 중 소 기 업		5,398	2.54	3,377	1.49	2,041	0.83	717	0.27
수 송 및 교 통		4,855	2.28	7,757	3.42	6,827	2.78	7,459	2.84
국 토 · 지 역 개 발		2,220	1.04	2,578	1.14	7,593	3.1	4,108	1.56
예 비 비		0	0	0	0	0	0	0	0
기 타		43,392	20.42	43,279	19.06	45,375	18.5	48,635	18.52

주) 출처 : 수영구 홈페이지 재정 공시

- ▷ 2018년도 결산 결과 일반회계 세출규모 중 사회복지분야가 가장 높은 비율을 차지함(55.49%)

○ 사회복지분야 지출 내역

- ▷ 대상회계 : 일반회계, 2018년도 결산결과 사회복지 분야·부문별 집행액

(단위: 백만원, 명, %)

구 분	합계	기초생활보장 (081)	취약계층지원 (082)	보육·가족 및 여성 (084)	노인·청소년 (085)	노동 (086)	사회복지 일반 (089)
합 계	145,727	25,221	20,396	33,980	64,494	1,635	0
국 비	94,397	21,730	9,395	17,614	44,892	767	0
시·도비	38,486	2,142	9,436	12,569	13,802	536	0
시·군·구비	12,844	1,349	1,565	3,797	5,800	332	0

주) 출처 : 수영구 홈페이지 재정 공시

(2) 세부사업 예산 투입 계획

구분		중점추진 사업여부 (V)	2020 예산(단위: 백만원)				조달계획
			지방비		기타	합계	
			시도	시군구			
안전한 돌봄과 교육을 위한 여성아동 지원	청소년 참여 위원회 구성 운영	V	-	1.4	1.4	2.8	자체재원, 기금
	주·야간 돌봄서비스 확대	V	551	-	1,285	1,836	시비, 국비
	중·고등학생 무상 교복 지원	V	-	370.2	-	370.2	자체재원
	출산장려를 위한 다자녀가정 지원 확대	V	-	570	-	570	자체재원
	방범취약지역 CCTV 카메라 확대 보강		100	100	150	350	자체재원, 시비, 국비
	육아종합지원센터 건립 운영		20	680	36	736	자체재원, 시비, 국비
	국공립보육시설 증설		81	2,180	161	2,422	자체재원, 시비, 국비
소외받지 않는 사람을 위한 노인·장애인 지원	노인 스마트 안부 알리미	V	-	9	-	9	자체재원
	수영 복지셔틀버스 운영	V	100	-	-	100	시비
	공기청정기 지원		-	5	-	5	자체재원
	보건소 치매안심센터 운영		84	84	672	840	자체재원, 시비, 국비
	냉·난방 복지 지원 강화		-	-	3.1	3.1	특별교부세
	저소득세대 건강보험료 지원		-	96	-	96	자체재원
	광안노인복지관 건립 운영		406	174	-	580	자체재원, 시비
	장애인복지관 건립 운영		790	-	-	790	시비
	특화 노인일자리 둘레급식사업		35	5	-	40	자체재원, 시비

구분		중점추진 사업여부 (V)	2020 예산(단위: 백만원)				조달계획
			지방비		기타	합계	
			시도	시군구			
문화가 있는 공동체 구축을 위한 기반확충	문화·평생 학습서비스 정보전달체계 구축 운영	V	-	51.5	-	51.5	자체재원
	주민자치회 마을공동체 발전 사업	V	-	30	-	30	자체재원
	도시재생 주민대학 운영	V	-	10	-	10	자체재원
	평생학습관 건립 운영		-	237	-	237	자체재원
	B-Con 그라운드 조성		-	-	-	-	비에산
	국민체육센터 운영		-	-	-	-	비에산
	도서관 재건립/신축		-	1,233	1,793	3,026	자체재원, 국비
	청소년 문화의집 건립 운영		12	198	13	223	자체재원, 시비, 국비
지역경제 활성화를 위한 일자리연계 사회보장 지원	수영구 일자리종합센터 운영 활성화	V	22	38	-	60	자체재원, 시비
	사회적(마을) 기업 자립 지원 강화	V	159	25	516	700	자체재원, 시비, 국비
수영구형 커뮤니티 케어 체계 구축	지역사회 커뮤니티 케어 인프라 강화	V	-	50	50	100	자체재원, 복권기금
	돌봄 복지정보 전달체계 구축	V	-	10	-	10	자체재원
	지역사회중심 건강관리체계 강화	V	119	131	-	250	자체재원, 시비
	지역주민 행복체감을 위한 정신건강관리체계 강화	V	222	173	309	704	자체재원, 시비, 구비
	돌봄대상자에 대한 지역사회 정착 지원	V	-	37.3	-	37.3	자체재원

2) 행정 계획

(1) 조직 및 인력 운용 관리 개선 계획

① 조직 개선 계획

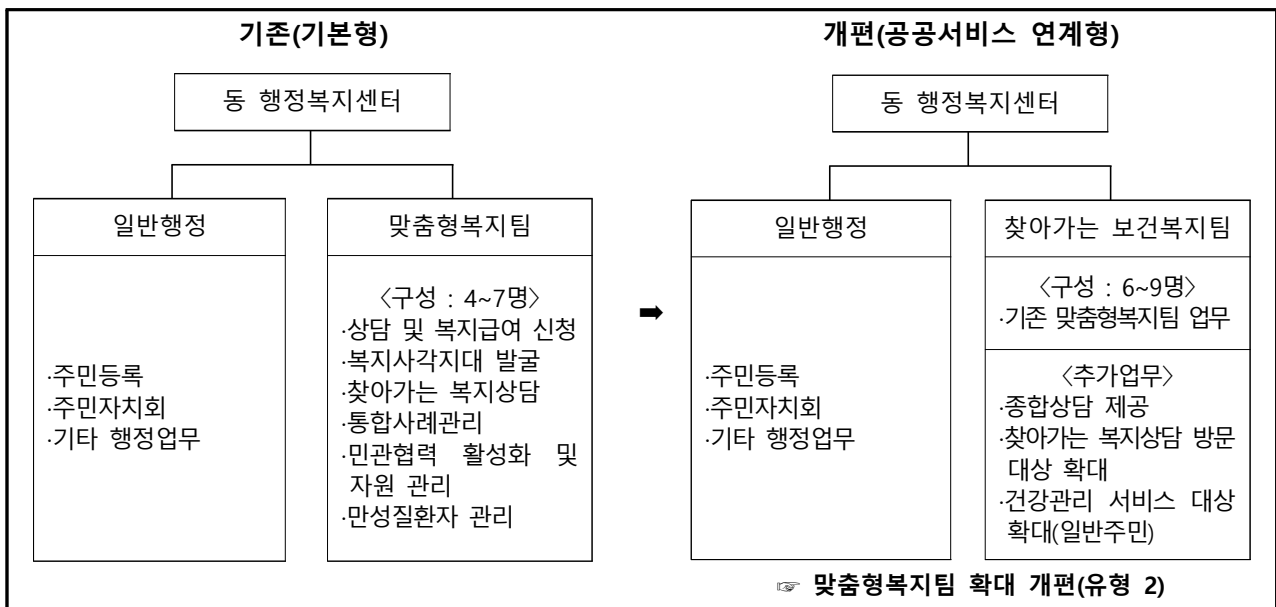
○ 구 본청 사회복지 관련 부서 확대 개편

- ▷ 2019년 11월 1일 현재 수영구는 3국 1실 1단 16과 71계 2사업소 10개동행정 복지센터로 구성
- ▷ 매년 증가하는 복지정책과 복지수요에 대처하기 위하여 사회복지 관련 부서 확대 개편 추진(2020. 1. 1.자)
 - 사회복지 관련 부서 : 2개과 11계 → 3개과 12계
 - 구 본청 : 3국 1실 1단 16과 71계 → 3국 1실 1단 17과 72계(증 1과 1계)

개편 전		⇒	개편 후	
부서명	계명		부서명	계명
주민생활지원과	복지기획, 희망복지지원, 통합 조사, 통합관리, 생활보장		복지정책과	복지기획, 희망복지지원, 아동 청소년, 드림스타트
복지서비스과	노인복지, 장애인복지, 출산 보육, 여성가족, 아동청소년, 드림스타트		가족행복과	노인복지, 장애인복지, 출산보육, 여성가족
			기초생활보장과	생활보장, 자활지원, 복지조사, 복지관리

○ 동 행정복지센터 ‘찾아가는 보건복지팀’ 구성 및 운영

▷ ‘맞춤형복지팀’을 ‘찾아가는 보건복지팀’으로 확대 개편



② 인력 운용 관리 개선 계획

○ 동 행정복지센터 ‘찾아가는 보건복지서비스’ 수행 인력 확충

▷ 찾아가는 보건복지서비스 추진에 따라 보건복지업무 수행 인력 확충 : 증19명

- (구) 찾아가는 보건복지서비스 총괄 담당자 1명

- (동) 기존 맞춤형 인력 + (사회복지직 9명 + 간호직 9명) 추가 배치

동명	2019년 인력 배치 현황					2020년 인력 배치 계획
	계(사회)	일반복지	맞춤형복지	방문간호사	통합사례관리사	(사회직10, 간호직9)
	60(41)	20	29	9	2	본청 사회 1
남천1동	6(4)	2	2	1 (권역형)	1 (권역형)	사회 1, 간호 1
남천2동	4(3)	2	2			
수영동	6(4)	2	3	1	-	사회 1, 간호 1
망미1동	7(6)	2	4	1	-	사회 1, 간호 1
망미2동	6(4)	2	3	1	-	사회 1, 간호 1
광안1동	6(4)	2	3	1	-	사회 1, 간호 1
광안2동	6(4)	2	3	1	-	사회 1, 간호 1
광안3동	6(3)	2	2	1	1	사회 1, 간호 1
광안4동	6(4)	2	3	1	-	사회 1, 간호 1
민락동	7(5)	2	4	1	-	간호 1, 사회 1

○ 민간사회복지사 처우 개선을 위한 복지수당 지원

▷ 「사회복지사 등의 처우 및 지위 향상을 위한 법률」 제3조(사회복지사 등의 처우 개선과 신분보장)에 국가 및 지방자치단체의 사회복지사 등의 처우 개선 노력에 관한 의무 규정

▷ 2019년 8월 29일 개최된 사회복지종사자 토론회 개최 결과 구청에 바라는 처우 개선 프로그램 중 복지수당 지원(69.3%), 복지포인트 지원(37.0%)이 가장 높은 응답률을 보여 실질적인 처우 개선 효과 기대

▷ 「부산광역시 수영구 사회복지사 등의 처우 및 지위 향상을 위한 조례」 일부 개정으로 민간사회복지사 처우 개선 수당 지급을 위한 근거 마련

▷ 지급대상 : 수영구 소재 사회복지시설에 근무하는 사회복지사

▷ 지급금액 : 1인당 월 2만원

▷ 예 산 액 : 60,000천원

▷ 향후 지원방향

- (대상) 사회복지사에서 사회복지종사자로 확대

- (금액) 근무연수에 따라 차등하여 상향 지급

(2) 사회보장 급여 제공 및 관리 개선 계획

① 복지사각지대 발굴 및 지원 계획

○ 복지사각지대 및 위기가구 발굴을 위한 전수조사 추진

- ▷ 2015년부터 수영구 자체적으로 복지사각지대 발굴을 위한 테마별 전수조사 추진
- ▷ 2020년에도 특정 테마를 선정하여 복지사각지대 및 위기가구 발굴을 위한 전수조사 실시 예정
- ▷ 그동안 전수조사 결과 : 전수조사 66,722세대(명), 자원연계 5,229건

구 분	기 간	대 상	협력기관(단체)	자원연계 (건)
차상위 전수조사	'15.2.~4월	차상위 1,443세대	복지담당자	1,409
폐지수거노인 조사	'15.6, '17.10월	폐지수집노인 278명	지역고물상 15개소	152
독거노인 우울증 조사	'15.3.~'18.6월	독거노인 4,668명	정신건강복지센터	326
60세 이상 1인가구 조사	'16.1.~7월	60세이상 7,113명	노인복지관, 복지통장	833
기초생활수급자 조사	'16.5.~12월	기초수급자 2,520세대	복지통장, 동 협의체	219
취약계층 전수조사	'17.2.~8월	차상위, 신규 전입세대 2,201명	복지통장, 동 협의체	259
불법전단지 수거보상자 조사	'17.6.~10월	민락동 193명	복지통장, 동 협의체	147
40~60세 1인가구 전수조사	'17.8.~11월	1인가구 9,567명	복지통장, 동 협의체	211
드림스타트 연령초과 중지 아동 조사	'18.3.~4월	연령초과 중지아동 26명	드림스타트	26
방문형서비스 이용자 생활실태 조사	'18.5.~6월	방문형서비스 이용자 1,398명	방문형 39개기관	29
1인 50세 도래자 전수조사	'18.5.~6월	1인가구 335명	동 협의체, 방문간호사	17
정신질환자 1인가구 전수조사	'18.11.~12월	1인가구 35명	복지전담팀	10
1인 60세 도래자 전수조사	'19.1.~12월	1인가구 555명	협의체, 방문간호사	43
관내 독거노인 실태조사	'19.1.~4월	독거노인 5,776명	독거노인생활관리사	952
사회적 고립가구 전수조사	'19.3.~12월	고립가구 30,614명	희망복지팀+인적안전망	596

○ 찾아가는 보건복지서비스 강화

- ▷ 기존 맞춤형복지팀을 찾아가는 보건복지팀으로 확대 개편
 - 기존 맞춤형복지팀 업무 외 복지상담창구 설치 및 찾아가는 복지상담 방문 대상 확대로 복지사각지대 발굴 노력 강화
- ▷ 찾아가는 보건복지서비스 수행 인력 확대
 - 2019년 11월 현재 수영구 동행정복지센터 보건복지인력은 동별 4~7명이나, 찾아가는 보건복지서비스 수행을 위한 인력을 2020년까지 동별 2명씩(사회 1명, 보건 1명) 확충 계획

○ 복지 통·반장 복지사각지대 발굴 활동비 지급

- ▷ 「부산광역시 수영구 통·반 설치 조례」를 개정하여 동 복지 통·반장에게 복지 사각지대 발굴에 따른 활동비 지급 근거 마련(2016.4.1.)
- ▷ 동 복지 통·반장이 복지사각지대 및 위기가구를 발굴하여 공적지원대상자로 결정될 경우 건당 3만원의 활동비 지급
- ▷ 2020년도 본예산 6,000천원 편성

○ 복지사각지대 발굴 및 지원을 위한 동 지역사회보장협의체 특화사업 운영

- ▷ 동 지역사회보장협의체 주관 지역문제 해결을 위한 특화사업 운영
 - 복지사각지대 예방·발굴·지원 사업 추진
 - 민간자원 발굴 및 연계·협력 사업 추진
- ▷ 동별 지역복지 특화사업비 1,000천원 지원

○ 명예사회복지공무원 확대 및 역할 강화

- ▷ 새로운 사회적 위험으로 인한 위기가구 발굴을 위하여 지역주민의 자발적 참여를 기반으로 하는 민간영역의 새로운 인적안전망인 명예사회복지공무원 역할 강화
- ▷ 명예사회복지공무원 공개모집, 복지사각지대 신고의무자 등이 속한 기관 및 단체와 양해각서(MOU) 체결로 명예사회복지공무원 확대
- ▷ 명예사회복지공무원 역량 강화를 위한 전문교육 실시

② 부정수급 방지 방안

○ 부정수급 발생 현황(2019. 1월 ~ 11월)

(단위: 건, 원, %)

구분	환수대상(부정수급 현황)						환수실적		
	계	금액	소득	재산	부양 의무자	기타*	건수	금액	비율
합계	166	122,387,150	153	4	2	7	153	51,494,090	42.0
생계급여	84	95,264,680	80	1	2	1	77	38,416,310	40.3
주거급여	82	27,122,470	73	3	-	6	76	13,077,780	48.2

* 주거지 이전, 인적변동, 구치소 수감 등

○ 부정수급 방지를 위한 사전예방 계획

▷ 부정수급 발생 예방을 위한 홍보 강화

- 배경 : 부정수급에 대한 인식 강화 및 도덕적 해이 예방 필요
- 내용 : 부정수급 신고 안내 및 신고포상금 제도 홍보
- 방법 : 홈페이지 팝업창 표출 및 구보 게재, 자생단체 회의 자료 활용 등

▷ 부정수급 예방 교육 실시

- 대상 : 신규 수급자 및 전입자
- 시기 : 연 2회(반기 1회)
- 내용 : 급여의 기본원칙 및 신고의 의무 안내 등

▷ 통합조사 및 관리 업무 담당자 역량 강화

- 배경 : 신규신청 조사 및 관리 업무 담당자 역량 강화를 통한 조사·관리 오류 및 착오 예방으로 부정수급 발생 사전 예방
- 내용
 - 통합조사 및 관리 담당자 교육 강화, 업무 매뉴얼 제작 및 배부
 - 전입자 초기상담 강화 및 상담을 통한 소득·재산 적정 신고 유도

○ 부정수급 환수를 위한 사후관리 계획

▷ 정기적인 소득·재산 조회를 통한 환수 강화

- 연 2회 이상 소득·재산 정기 조사 실시
- 은닉 소득 및 재산 발견 시 압류 등 실질적 조치를 통한 환수 강화

3) 인적 안전망 확충 및 운영 계획

(1) 인적 안전망 사업 명칭 : 명예사회복지공무원

(2) 인적 안전망 구성의 다양화 및 확충 계획

○ 추진배경

- ▷ 저출산, 고령화 등 사회구조의 변화와 더불어 실직, 휴폐업, 질병, 소득상실 등으로 인한 가족해체 및 사회적 고립 등 위험 증가
- ▷ 주민들의 위기가구에 대한 적극적인 제보 및 신고의식을 함양할 수 있는 기회 제공 필요
- ▷ 지역주민의 자발적 참여에 기반한 위기가구 발굴 활동을 시군구와 읍면동이 촉진하고 지원함으로써 현행 위기가구 발굴체계 보완

○ 운영목적

- ▷ 출산, 양육, 실업, 노령, 장애, 질병, 빈곤 및 사망 등의 사회적 위험 등으로 위기에 놓은 가구를 조기에 발견하여 사회안전망으로의 진입을 지원함으로써 보다 심각한 위기발생 사전 예방
- ▷ 위기가구 발굴에 자발적인 참여를 희망하는 지역주민 네트워크를 운영함으로써 보다 촘촘한 사회안전망을 만들고 나아가 복지공동체 활동 촉진

○ 역할 및 활동

- ▷ 사회보장 급여 등 도움이 필요한 위기가구에 대한 적극적인 제보
- ▷ 위기가구 발굴 및 지원의 의미와 참여에 대한 홍보와 공유
- ▷ 위기가구 지원을 위한 물적·인적 자원발굴에 참여

○ 우리 구 추진경과

- ▷ 수영구 명예사회복지공무원 운영 계획 수립 : 2018. 12. 12.
- ▷ 동별 명예사회복지공무원 운영 계획 수립 : 2019. 1. 9.
- ▷ 수영구 명예사회복지공무원 발대식 개최 및 교육 실시 : 2019. 1. 22.(화)
 - 명예사회복지공무원 위촉 : 362명
 - 효율적인 복지사각지대 발굴을 위한 역량강화교육 : 강연 홍재봉 동의대 교수
- ▷ 명예사회복지공무원 위촉 인원 확대
 - 2019. 11. 18. 현재 위촉 인원 : 448명

○ 향후 추진계획

▷ 공개모집

- 모집대상 : 위기가구 발굴을 위한 정보제공, 신고, 제보 활동 등에 자발적으로 참여하고자 하는 지역사회 구성원으로 최소 연 1회 이상 교육에 참여할 수 있으며 실질적인 활동이 가능한 주민
- 모집방법 : 게시판, 홈페이지 등 공고, 동 협의체 위원 추천 등

▷ 협약(MOU) 체결

- 모집대상 : 지원대상자 신고의무자 등이 속한 기관 및 단체와 협약 체결
- 모집방법 : 구에서 관내 주요 단체·조직, 생활업종 종사자, 지원대상자 신고의무자 등이 속한 기관 및 단체와 협정한 후 동에서 협약이 체결된 기관 및 단체의 구성원 중 개별 동에서 활동을 희망하는 자 위촉

▷ 운영 주체별 역할 분담 명확화

- (구) 명예사회복지공무원 운영 모니터링, 구성원 및 담당인력 교육, 위기가구 제보요령 등 대주민 홍보, 유관기관과의 업무협약 체결 등
- (동) 인적안전망 구성·운영, 활동 지원, 위기가구에 대한 민관 자원 연계 등

(3) 구성 현황

(2019. 11. 18. 기준, 단위: 명)

구분	합계	지사협 위원	통·이장	자생단체회원	생활업종 종사자*	지원대상 신고의무자**	기타
계	448	129	208	16	16	42	37
남천1동	30	9	17	2	-	2	-
남천2동	32	16	7	8	-	1	-
수영동	50	14	23	-	-	8	5
망미1동	59	13	39	-	-	7	-
망미2동	39	16	18	-	-	3	2
광안1동	50	7	30	-	-	6	7
광안2동	52	16	20	1	11	4	-
광안3동	28	12	11	-	2	3	-
광안4동	37	11	16	5	2	3	-
민락동	71	15	27	-	1	5	23

* 공동주택관리자, 집배원, 검침원, 배달업종사자, 부동산중개인 등

** 사회복지시설 종사자, 방문형서비스 제공자, 의료인, 소방구급대원, 경찰, 교사, 강사 등

4) 복지자원 및 시설 확충 계획

○ 신설 공립 어린이집 개원(민간어린이집 매입 공립 전환)

- ▷ 대 상 : 백송영재어린이집
- ▷ 면 적 : 지상 4층, 연면적 726.84㎡
- ▷ 명 칭 : 공립 “수아&영이 어린이집”
- ▷ 개 소 일 : 2020년 3월 예정
- ▷ 총사업비 : 2,422백만원(부산도시공사 기부금 2,000백만원 활용)
- ▷ 내 용
 - 부산도시공사 기부금 2,000백만원 활용하여 민간어린이집 매입 후 공립어린이집 전환
 - 정부에서 2022년까지 공립보육시설 이용률 40% 목표 제시에 따른 공립어린이집 확충률 개선
 - 긴급상황 발생 시 믿고 맡길 수 있는 ‘휴일보육서비스’와 장애아를 위한 ‘장애아 통합반’을 운영하여 관내 특성화 공립어린이집으로 추진

○ B-Con 그라운드 조성 사업

- ▷ 목 적
 - 수영고가도로 하부 유휴공간을 주변지역과 연계를 통한 복합생활문화공간 조성
 - 기존 좌수영성 및 F1963 등 주변 자원과 연계하여 관광 자원화 추진
- ▷ 위 치 : 망미동 601-1번지 일원(수영고가교 하부)
- ▷ 기 간 : 2017년 ~ 2020년
- ▷ 규 모 : 지상1~2층, 20개동, 연면적 1997.29㎡
- ▷ 용 도 : 제1, 2종근린생활시설(휴게음식점, 소매점, 사무소 등)
- ▷ 총사업비 : 9,000백만원(공사비 8,600, 설계비 400)

○ 수영구 도서관 재건립

- ▷ 위 치 : 남천서로 33외 2필지
- ▷ 기 간 : 2018년 ~ 2022년
- ▷ 규 모 : 연면적 3,900㎡/ 지하1층, 지상4층
- ▷ 총사업비 : 19,712백만원(국비 5,388, 시비 4,041, 구비 10,283)

○ 광안도서관 건립

▷ 위 치 : 광안동 1148-3 일원

▷ 기 간 : 2018년 ~ 2022년

▷ 규 모 : 연면적 990㎡/ 지하1층, 지상3층

▷ 총사업비 : 3,869백만원(국비 1,120, 시비 840, 구비 1,909)

5) 입법 추진 계획

- 「부산광역시 수영구 사회복지사 등의 처우 및 지위 향상을 위한 조례」 일부개정
 - ▷ 민간사회복지사 처우 개선 수당 지급 대상 확대
- 「부산광역시 수영구 기부문화 활성화 및 지원 조례」 제정
 - ▷ 기부에 대한 관심과 참여분위기를 조성하고 성숙하고 건전한 기부문화를 촉진하기 위한 지원근거 마련
- 「부산광역시 수영구 1인 가구의 사회적 고립 및 고독사 예방에 관한 조례」 제정
 - ▷ 인구변화에 사회적 문제가 되고 있는 소외·단절된 1인 가구의 사회적 고립 및 고독사 예방을 위하여 필요한 사항 규정
- 「부산광역시 수영구 영유아 보육 조례」 일부개정
 - ▷ 보육사업 지원에 관한 정의 및 근거 규정 마련
 - ▷ 공립어린이집 설치 관련 일부 조항 삭제 및 육아종합지원센터 운영 개선방안 마련
- 「부산광역시 수영구 노인복지관 운영 조례」 일부개정
 - ▷ 수영구 노인복지관 분관으로 건립한 광안동 소재 노인복지관을 별도 복지관으로 설치·운영
- 「부산광역시 수영구 공동주택 관리 지원 조례」 일부개정
 - ▷ 재정이 열악한 소규모 공동주택을 지원할 수 있는 근거 마련
- 「부산광역시 수영구 평생학습관건립기금 설치 및 운용에 관한 조례」 폐지
 - ▷ 수영구 평생학습관 개관에 따라 기금의 목적을 달성하여 조례 존치 필요성이 사라져 폐지
- 「부산광역시 수영구 전통시장 및 상점가 육성을 위한 조례」 일부개정
 - ▷ 「전통시장 및 상점가 육성을 위한 특별법」 개정에 따라 조례로 위임하고 있는 사항 변경 및 신설

6) 민관협력 및 협의체 활성화 계획

(1) 지역사회보장협의체 기능 강화를 위한 지원

○ 협의체 재정비를 통한 운영 활성화

▷ 내 용 : 협의체 위원 (재)위촉, 재정비, 회의 정례화

구분	위원수	회의개최	주요역할 및 기능	중점추진사항
대표협의체	21명	연 2회	○ 지역사회보장계획 수립 및 시행결과 평가 심의 ○ 기타 지역현안 논의 등	○ 기관 인사이동 등에 따른 재정비 ○ 전문가 추가 위촉 인원 보강
실무협의체	19명	연 6회	○ 민관협력사업 추진 및 실무분과 연계, 조정 ○ 대표협의체 안건 사전 심의	○ 기관 인사이동 등에 따른 재정비 ○ 관련 공무원, 민간 인원 보강
실무분과	67명	분기 1회	○ 민관 서비스 연계 및 제공, 공동사업 논의	○ 실효성 있게 운영되도록 분과 전면 재구성 ○ 부서별 각종 위원회 연계 활용
동 지역사회보장협의체	10개동 182명	월 1회	○ 복지사각지대 발굴 및 연계, 지원 ○ 지역사회보호체계 구축 및 운영 ○ 지역 내 문제해결을 위한 자체특화사업 수행 등	○ 위원 재정비
동 지역사회보장협의체 민간위원장 연합회		분기 1회	○ 동 간 자원배분, 우수사례 공유 등	○ 회의정례화, 공동사업 발굴

○ 동 지역사회보장협의체 마을복지계획 수립 방안 컨설팅

▷ 시 기 : 2020년 상반기

▷ 대 상 : 동 지역사회보장협의체 위원

▷ 방 법 : 지역복지 외부전문가 초빙 권역별(2개동) 컨설팅 진행

▷ 주요내용

- 지역주민 참여방안 마련
- 주민욕구조사 및 자원 현황 파악 등 지역사회조사 방법
- 마을복지계획 수립 및 실행 방안

▷ 예 산 : 1,250천원

○ 동 지역사회보장협의체 운영비 지원

▷ 시 기 : 2020년 1월

▷ 대 상 : 10개 동 협의체

▷ 내 용 : 동 협의체 운영 활성화를 위한 운영비 지원

▷ 예 산 : 10,000천원(운영비 1,000천원)

○ 동 지역사회보장협의체 특화사업비 지원

- ▷ 시 기 : 2020년 1월
- ▷ 대 상 : 10개 동 협의체
- ▷ 내 용 : 지역문제 해결을 위한 특화사업비 지원
- ▷ 예 산 : 10,000천원(동별 1,000천원)

○ 동 지역사회보장협의체 위원 구성 다양화

- ▷ 추진근거 : 2019년 지역사회보장협의체 운영 안내(보건복지부)
- ▷ 위촉대상
 - 지역의 사회보장 활동을 수행하거나 서비스를 제공하는 자
 - 사회보장에 관한 업무를 담당하는 직원
 - 행정동의 하부조직으로 두는 통의 통장
 - 주민자치위원, 자원봉사단체 구성원
 - 그 밖에 관할 지역의 사회보장 증진에 열의가 있는 사람
- ▷ 문 제 점
 - 민간복지기관 종사자, 자영업자, 자원봉사단체회원, 통장 등 동 협의체 구성위원의 쏠림 현상 발생
- ▷ 개선방안
 - 명예사회복지공무원, 부녀회장, 주민자치회 위원, 상가번영회 회원, 전문인력(의료인, 기술·기능인), 종교기관 관계자 등이 반드시 포함되도록 하여 네트워크 구성의 다양성 확보

○ 협의체 위원 역량강화

- ▷ 대 상 : 구 및 동 협의체 위원
- ▷ 내 용 : 구 자체교육 및 보건복지부 등 외부교육 참여를 통한 협의체 위원 역량강화 추진
 - 자체교육 : 전문강사초빙 교육
 - 외부교육 : 우수기관 벤치마킹, 협의체 전국대회 및 지역대회 참여 등
- ▷ 예 산 : 2,000천원

제4기 지역사회보장계획의
2020년도 연차별 시행계획

4. 연차별 시행계획에 대한
모니터링 및 평가 계획

4. 연차별 시행계획에 대한 모니터링 및 평가 계획

1) 모니터링 및 평가 체계 구성

(1) 기본 추진 계획

- 전문가중심 모니터링단(주민대표 포함)과 주민중심형 모니터링단, 담당부서 업무중심 모니터링단 으로 구분하여 운영
- 전문가중심 모니터링단은 주로 전문가의 입장에서 사업을 살펴 봄
- 주민중심 모니터링단은 동 지역사회보장협의체 민간위원장 연합회를 통해 진행, 주로 민간의 입장 그리고 개별 동의 입장에서 사업을 살펴볼 수 있도록 함
- 담당부서 업무중심 모니터링단은 계획수립 당시 업무담당자의 인사이동으로 인해 한계가 발생하는 계획 추진의 이행과 연속성을 위한 자체평가의 의미를 포함

전문가 중심 모니터링단		성명	소속 및 직위	상세 역할	비고
팀장		손지현	신라대학교 교수	자문(단장)	학계전문가
세부분과 1	안전한 돌봄과 교육을 위한 여성아동 지원	김석희	홀트수영종합사회복지관 부장	<ul style="list-style-type: none"> - 지역사회보장계획의 충실성 평가 - 지역사회보장계획시행결과 목표달성도 평가 - 평가결과 근거 개선방안 제시 - 사업변경 및 관련 의견 - 민관협력 제안 - 지역사회보장계획에 대한 주민의견 전달 	○인적구성 다양화 - 실무협의체 위원 - 민간사회복지사 - 공무원 - 협의체담당자 - 지역주민 등
		김연주	부산종합사회복지관 차장		
세부분과 2	소외받지 않는 삶을 위한 노인장애인 지원	김영우	부산복지네트워크 국장		
		김연희	망미1동 복지통장		
세부분과 3	문화가 있는 공동체 구축을 위한 기반확충	옥순정	복지기획계장		
		김갑선	희망복지지원계장		
세부분과 4	지역경제 활성화를 위한 일자리연계 사회보장 지원	허영란	평생학습 담당자		
		안순남	희망복지지원 담당자		
세부분과 5	수영구형 커뮤니티케어 체계 구축	배근남	지역사회보장계획 담당자		
		이경희	지역사회보장협의체 간사		

주민중심 모니터링단	성명	상세 역할	비고
팀장(망미2동)	강기봉	대표	동 지역사회보장협의체 민간공동위원장 연합회장
남천1동	김순련	<ul style="list-style-type: none"> - 지역사회보장계획진행과정 검토 - 동 관련 사업검토 및 지원방안 의견 - 주민참여 의견 제안 	동 지역사회보장협의체 민간공동위원장
남천2동	정도영		
수영동	서진태		
망미1동	황성필		
광안1동	김장수		
광안2동	이점석		
광안3동	오수연		
광안4동	박천행		
민락동	강인중		

담당부서 업무 중심 모니터링단				
추진전략	세부사업	부서명	담당계	상세역할
안전한 돌봄과 교육을 위한 여성아동 지원	청소년 참여위원회 구성 운영	복지정책과	아동청소년계	연 2회 이행과정 모니터링 인사이동시 인수인계 강화
	주·야간 돌봄서비스 확대	가족행복과	여성가족계	
	중·고등학생 무상교복 지원	창조도시교육추진단	창조교육계	
	출산장려 다자녀가정 지원 확대	가족행복과	출산보육계	
	방법 취약지역 CCTV 카메라 확대 보강	안전관리과	통합관제계	
	육아종합지원센터 건립 운영	가족행복과	출산보육계	
	국공립보육시설 증설	가족행복과	출산보육계	
소외받지 않는 삶을 위한 노인·장애인 지원	노인 스마트 안부 알리미	가족행복과	노인복지계	연 2회 이행과정 모니터링 인사이동시 인수인계 강화
	수영 복지셔틀버스 운영	가족행복과	노인복지계	
		가족행복과	장애인복지계	
	공기청정기 지원	가족행복과	노인복지계	
	보건소 치매안심센터 운영	보건소 보건행정과	가족보건계	
	냉·난방 복지 지원 강화	복지정책과	희망복지지원계	
		안전관리과	안전총괄계	
	저소득세대 건강보험료 지원	가족행복과	노인복지계	
	광안노인복지관 건립 운영	가족행복과	노인복지계	
	장애인복지관 건립 운영	가족행복과	장애인복지계	
문화가 있는 공동체 구축을 위한 기반 확충	문화·평생학습 서비스 정보전달체계 구축 운영	기획감사실	기획공보계	연 2회 이행과정 모니터링 인사이동시 인수인계 강화
		창조도시교육추진단	창조교육계	
		도서관	운영계	
	마을공동체 역량강화 지원 사업	창조도시교육추진단	창조기획계	
	주민자치회 마을공동체 발전 사업	총무과	자치행정계	
	평생학습관 건립 운영	창조도시교육추진단	창조교육계	
	B-Con 그라운드 조성	창조도시교육추진단	창조사업계	
	국민체육센터 건립 운영	총무과	생활체육계	
	도서관 재건립/신축	문화관광과	문화예술계	
	청소년 문화의집 건립 운영	복지정책과	아동청소년계	
지역경제 활성화를 위한 일자리 연계 사회보장 지원	지역경제 활성화를 위한 일자리 종합센터 운영 활성화	일자리경제과	일자리창출계	연 2회 이행과정 모니터링 인수인계 강화
	사회적(마을)기업 자립 지원 강화	일자리경제과	일자리창출계	
수영구형 커뮤니티케어 체계 구축	지역사회 커뮤니티케어 인프라 강화	복지정책과	희망복지지원계	연 2회 이행과정 모니터링 인사이동시 인수인계 강화
	돌봄 복지 정보전달 체계 구축	복지정책과	희망복지지원계	
	지역사회중심 건강관리 체계 강화	보건소 보건행정과	건강증진계	
		보건소 보건행정과	가족보건계	
	지역주민 행복체감을 위한 정신 건강관리체계 강화	보건소 보건행정과	가족보건계	
	돌봄대상자에 대한 지역사회 정착 지원	기초생활보장과 복지정책과	생활보장계 희망복지지원계	

2) 모니터링 및 평가 계획 수립

(1) 모니터링 및 평가 계획

구분	주요 목적	방법	주기
이행점검 모니터링	정성평가	사업진행관련 의견청취	연 2회
	과정 점검	<ul style="list-style-type: none"> ○ 모니터링 방법 <ul style="list-style-type: none"> - 전문가 중심 모니터링단 운영 연 2회 - 주민중심 모니터링단 운영 연 2회 - 담당부서 업무중심 모니터링단 운영 연 2회 <ul style="list-style-type: none"> ▷ 10개 부서 - 실무협의체의 계획 과정 모니터링 연 2회 ○ 모니터링 내용 <ul style="list-style-type: none"> - 계획대비 예산확보 및 사업추진 이행정도 - 계획 관련 부서의 업무추진 지원정도 - 민간전문가와의 협업 내용 및 수준 	
결과확인 모니터링 (자체평가)	정량평가	사업진행결과 확인	연 1회
	결과 평가	<ul style="list-style-type: none"> ○ 모니터링 방법 <ul style="list-style-type: none"> - 전문가 중심 결과 모니터링 연 1회 - 사업부서 담당자 결과 모니터링 연 1회 <ul style="list-style-type: none"> ▷ 10개 부서 - 실무협의체의 시행결과 모니터링 연 1회 - 대표협의체의 시행결과 최종 평가 연 1회 ○ 모니터링 내용 <ul style="list-style-type: none"> - 목표 달성 정도 - 결산 비율 	

(2) 모니터링 결과 반영(환류)

- 각 모니터링단에서 제시된 의견은 업무담당자에게 전달·반영
- 반영된 결과는 (1차) 모니터링단 대표(팀장)에게 보고, (2차) 실무협의체 및 대표 협의체에 연 1회 이상 결과 보고
- 모니터링 결과를 전달받은 업무담당자는 세부사업사업 수행을 보완 및 개선하여 목표달성도를 높이는 데 활용
- 모니터링 결과 우수사례 발굴 및 전파
- 차기 연차별 시행계획 수립 및 평가에 반영

제4기 지역사회보장계획의

2020년도 연차별 시행계획

【첨부자료】

연차별 시행계획 변경 내용

[첨부자료] 연차별 시행계획 변경 내용 [제4기 지역사회보장계획 대비]

해당 연도	사업 구분	사업 번호	사업명	변경 유형	변경 내용	변경사유	지사협 (*시도 사보위) 심의여부 (일자)	신설변경 협의절차 이행여부 (일자/문서번호)
2019	중점 추진 사업	1-3	중고등학생 무상교복지원	변경	○ 성과목표 변경 - 지원 학생수 1,267명 → 2,391명	①	2018.12.	해당없음
	세부 사업	2-4	보건소 치매안심센터 운영	변경	○ 성과목표 변경 - 치매 선별 검사 검진 건수 6,100건 → 6,400건	①	2018.12	해당없음
	중점 추진 사업	3-3	도시재생 주민대학 운영	변경	○ 예산변경 - 사업비 13백만원 → 10백만원	②	2018.12	해당없음
	중점 추진 사업	5-3	지역주민 행복체감을 위한 정신건강관리체계 강화	변경	○ 예산변경 - 사업비 26백만원 → 22.2백만원	②	2018.12	해당없음
	중점 추진 사업	1-3	중·고등학생 무상 교복 지원	변경	○ 예산변경 - 380백만원 → 396.6백만원	②	2019.6.18.	해당없음
	세부 사업	1-5	방범취약지역 CCTV 카메라 확대 및 보강	변경	○ 예산변경 - 350백만원 → 945백만원	②	2019.6.18.	해당없음
	세부 사업	2-4	보건소 치매안심센터 운영	변경	○ 예산변경 - 503백만원 → 880백만원	②	2019.6.18.	해당없음
	세부 사업	2-8	노인복지관 분관 건립 운영	변경	○ 예산변경 - 1,700백만원 → 3,501백만원	②	2019.6.18.	해당없음
	세부 사업	2-9	장애인복지관 건립 운영	변경	○ 예산변경 - 3,572백만원 → 4,941백만원	②	2019.6.18.	해당없음
	세부 사업	3-4	평생학습관 건립 운영	변경	○ 예산변경 - 214백만원 → 219백만원	②	2019.6.18.	해당없음
	세부 사업	3-6	국민체육센터 건립 운영	변경	○ 예산변경 - 2,263백만원 → 1,143백만원	②	2019.6.18.	해당없음
	세부 사업	3-8	망미2동 복합주민센터 건립	변경	○ 예산변경 - 0백만원 → 4,097백만원	②	2019.6.18.	해당없음
	세부 사업	3-9	청소년문화의집 건립 운영	변경	○ 예산변경 - 242백만원 → 228백만원	②	2019.6.18.	해당없음
	중점 추진 사업	4-1	수영구 일자리종합센터 운영 활성화	변경	○ 예산변경 - 86백만원 → 78백만원	②	2019.6.18.	해당없음
	중점 추진 사업	4-2	사회적기업 자립 지원 강화	변경	○ 예산변경 - 733백만원 → 394백만원	②	2019.6.18.	해당없음

해당 연도	사업 구분	사업 번호	사업명	변경 유형	변경 내용	변경사유	지사협 (*시도 사보위) 심의여부 (일자)	신설변경 협의절차 이행여부 (일자/문서번호)
2019	중점 추진 사업	5-3	지역사회중심 건강관리체계 강화	변경	○ 예산변경 - 22.2백만원 → 222백만원	②	2019.6.18.	해당없음
	중점 추진 사업	5-4	지역주민 행복체감을 위한 정신건강관리체계 강화	변경	○ 예산변경 - 101백만원 → 704백만원	②	2019.6.18.	해당없음
	중점 추진 사업	1-1	청소년 참여위원회 구성 운영	변경	○ 성과목표 수정 - 청소년참여위원회 운영 연 11회 → 연 20회	①	2019.6.18.	해당없음
	중점 추진 사업	1-2	주야간 돌봄서비스 확대	변경	○ 성과목표 수정 - 아이돌봄서비스 이용 가구수 220세대 → 316세대	①	2019.6.18.	해당없음
	중점 추진 사업	1-3	중·고등학생 무상 교복 지원	변경	○ 성과목표 수정 - 교복지원 학생 수 2,391명 → 1,269명	①	2019.6.18.	해당없음
	세부 사업	1-5	방범취약지역 CCTV 카메라 확대 및 보강	변경	○ 성과목표 수정 - CCTV 증설 90대 → 150대	①	2019.6.18.	해당없음
	세부 사업	3-7	도서관 재건립/신축	변경	○ 성과목표 수정 - 도서관 건립 및 개관 → 공사착공	①	2019.6.18.	해당없음
	중점 추진 사업	4-1	수영구 일자리종합센터 운영 활성화	변경	○ 성과목표 수정 - 일자리발굴 및 취업 연계 1,900명 → 660명	①	2019.6.18.	해당없음
	중점 추진 사업	5-1	지역사회 커뮤니티케어 인프라 강화	변경	○ 성과지표 및 목표 수정 - 민관기관 협력을 위한 시스템 운영 15건 → 민관기관 협력을 위한 공동사례 추진 15건 - 동 케어통합창구 개설 운영 → 민관기관 협력을 위한 TF팀 구성 및 협업 강화 : 회의 개최 3회 - 한 지붕 또 봄 가족 운영 10개동	①	2019.6.18.	해당없음
	중점 추진 사업	5-3	지역사회중심 건강관리체계 강화	변경	○ 성과지표 및 목표 수정 - 방문간호사 배치수 삭제 → 만성질환자 조절률 추가 · 고혈압 조절률 73.1% · 당뇨병조절률 60%	①	2019.6.18.	해당없음

해당 연도	사업 구분	사업 번호	사업명	변경 유형	변경 내용	변경사유	지사협 (*시도 사보위) 심의여부 (일자)	신설변경 협의절차 이행여부 (일자/문서번호)
2019	세부 사업	2-7	특화 노인일자리 돌레커피사업	폐지	○ 폐지 - 2018년 특화노인일자리 사업 돌레커피사업 종료	④	2019.6.18.	해당없음
	세부 사업	3-8	특화 노인일자리 돌레급식사업	신설	○ 목표 달성 - 2019년 특화노인일자리 사업으로 돌레급식사업 선정	④	2019.6.18.	해당없음
2020	세부 사업	3-8	망미2동 복합주민센터 건립	폐지	○ 목표 달성 - 2019. 11월 건립 완료	⑤	2019.11.29.	해당없음
	중점 추진 사업	1-4	출산장려를 위한 다자녀가정 지원 확대	변경	○ 사업내용 변경 - 둘째 : 100만원 - 셋째 : 200만원 - 넷째이후 : 300만원	②	2019.11.29.	협의중 (‘19.9월)
	세부 사업	2-8	광안노인복지관 건립 운영	변경	○ 기타(사업명 변경) - 시설명이 노인복지관 분관에서 광안노인복지 관으로 변경됨에 따라 사업명 변경	⑥	2019.11.29.	해당없음
	중점 추진 사업	5-1	지역사회 커뮤니티케어 인프라 강화	변경	○ 사업내용 변경 - 수영구 다복동플러스 센터 운영 → 삭제	②	2019.11.29.	해당없음
	중점 추진 사업	5-3	지역사회중심 건강관리체계 강화	변경	○ 목표달성으로 인한 성과지표 변경 - 건강관리기기 수 → 건강측정 횟수	⑤	2019.11.29.	해당없음
					○ 목표달성으로 인한 성과지표 변경 - 상담간호사 배치 수 → 건강상담 횟수	⑤		
					○ 목표달성으로 인한 성과지표 변경 - 마을건강센터 추가 증설 수 → 마을 건강위원회 운영 수	⑤		

